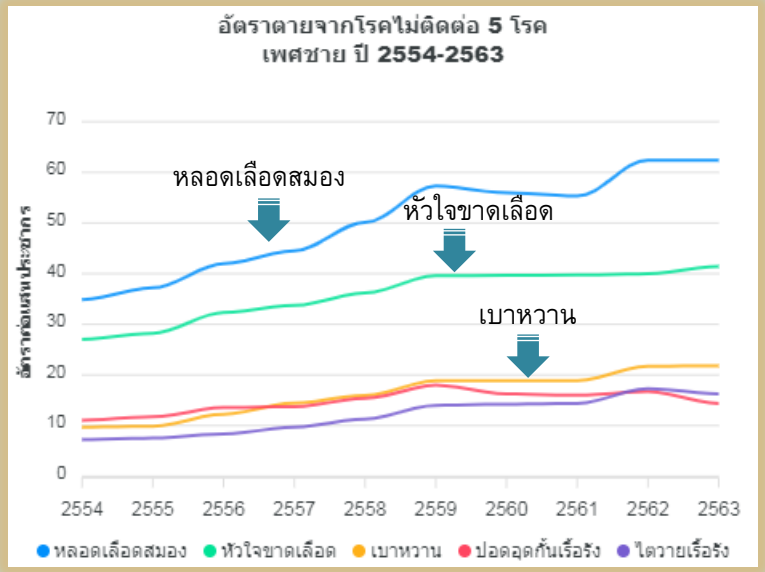


โรคไม่ติดต่อเรื้อรัง

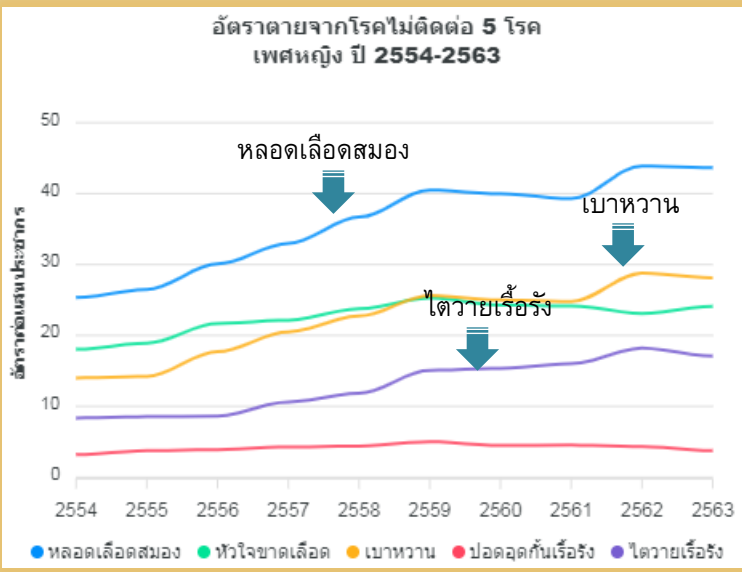
การตายโรคไม่ติดต่อเรื้อรัง 5 โรคในเพศชาย เริ่มชะลอตัวในช่วง 5 ปีล่าสุด

การตายโรคไม่ติดต่อ 5 โรค ในเพศชาย ได้แก่ โรคหลอดเลือดสมอง หัวใจขาดเลือด เบาหวาน ปอดอุดกั้นเรื้อรัง และไตวายเรื้อรัง มีแนวโน้มที่เพิ่มขึ้นในช่วงปี 2554-2559 แล้วเริ่มอยู่ในระดับที่ค่อนข้างทรงตัว หลังจากนั้น โดยโรคหลอดเลือดสมองมีอัตราการตายสูงสุด ตามมาด้วยหัวใจขาดเลือด ซึ่งมีอัตราการตายสูงเป็น 3 เท่า และ 2 เท่า ตามลำดับ เมื่อเทียบกับเบาหวาน ปอดอุดกั้นเรื้อรัง และไตวายเรื้อรัง ที่มีอัตราการตายใกล้เคียงกัน



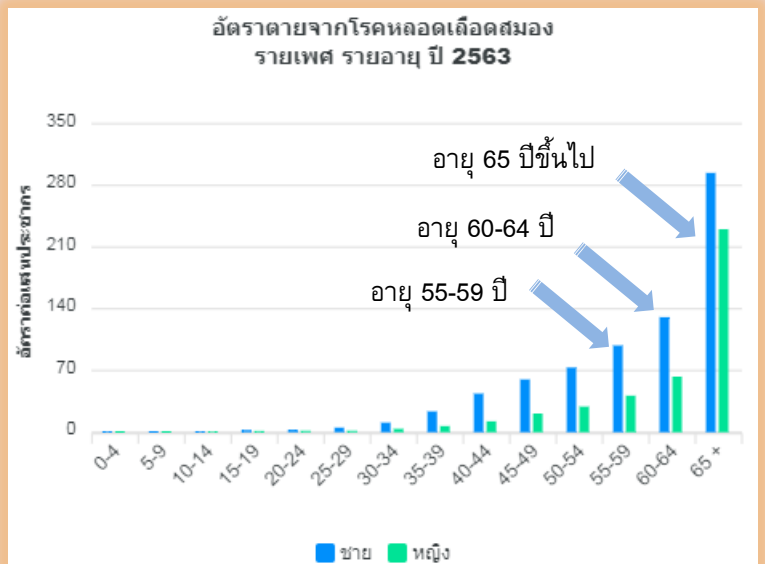
การตายโรคไม่ติดต่อเรื้อรัง 5 โรคในเพศหญิง เริ่มชะลอตัวในช่วง 5 ปีล่าสุด

การตายโรคไม่ติดต่อ 5 โรค ในเพศหญิง ได้แก่ โรคหลอดเลือดสมอง หัวใจขาดเลือด เบาหวาน ปอดอุดกั้นเรื้อรัง และไตวายเรื้อรัง มีแนวโน้มเพิ่มขึ้นในช่วงปี 2554-2559 แล้วเริ่มอยู่ในระดับที่ค่อนข้างทรงตัว หลังจากนั้น โดยโรคหลอดเลือดสมอง มีอัตราการตายสูงสุด ตามมาด้วยเบาหวาน ซึ่งสูงกว่าหัวใจขาดเลือดตั้งแต่ปี 2559 โดยปอดอุดกั้นเรื้อรังมีอัตราการตายต่ำสุด และต่ำกว่าโรคหลอดเลือดสมองกว่า 10 เท่า



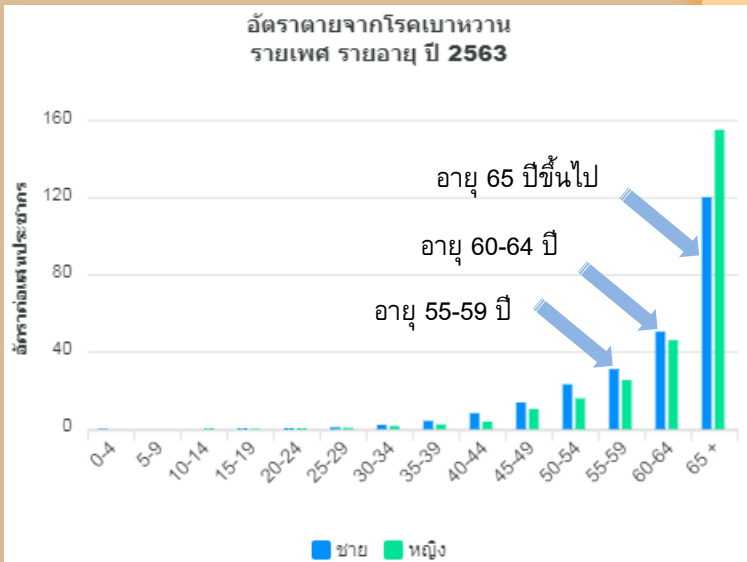
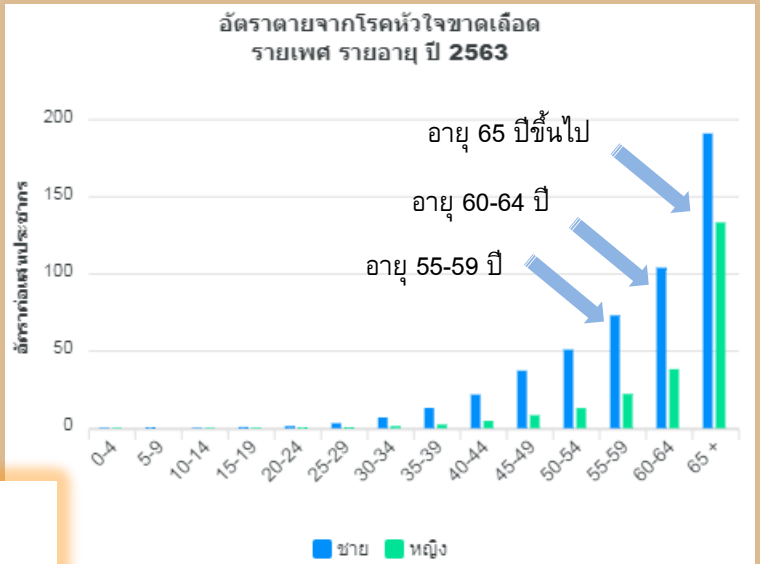
การตายโรคหลอดเลือดสมอง เพิ่มตามอายุ และชายมากกว่าหญิง 2-3 เท่า

การตายจากโรคหลอดเลือดสมอง เพิ่มขึ้นตามอายุ โดยผู้สูงอายุ 65 ปีขึ้นไป มีอัตราการตายมากกว่าอายุ 45-49 ปี ประมาณ 5 เท่า ในเพศชาย และประมาณ 10 เท่าในเพศหญิง ทั้งนี้การตายโรคหลอดเลือดสมองในเพศชาย สูงกว่าเพศหญิง 2-3 เท่า และความแตกต่างระหว่างเพศชายและเพศหญิง ลดลงในผู้สูงอายุ 65 ปีขึ้นไป



การตายโรคหัวใจขาดเลือด เพิ่มตามอายุ และชายมากกว่าหญิง 3-4 เท่า

การตายจากโรคหัวใจขาดเลือด เพิ่มขึ้นตามอายุ โดยผู้สูงอายุ 65 ปีขึ้นไป มีอัตราการตายมากกว่าอายุ 45-49 ปี ประมาณ 5 เท่า ในเพศชาย และประมาณ 15 เท่าในเพศหญิง ทั้งนี้การตายโรคหัวใจขาดเลือดในเพศชาย สูงกว่าเพศหญิง 3-4 เท่า และความแตกต่างระหว่างเพศชายและเพศหญิง ลดลงในผู้สูงอายุ 65 ปีขึ้นไป

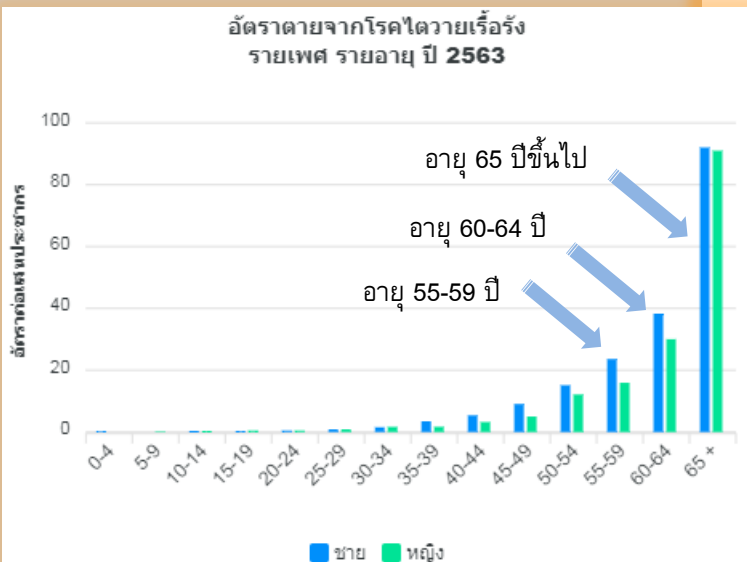
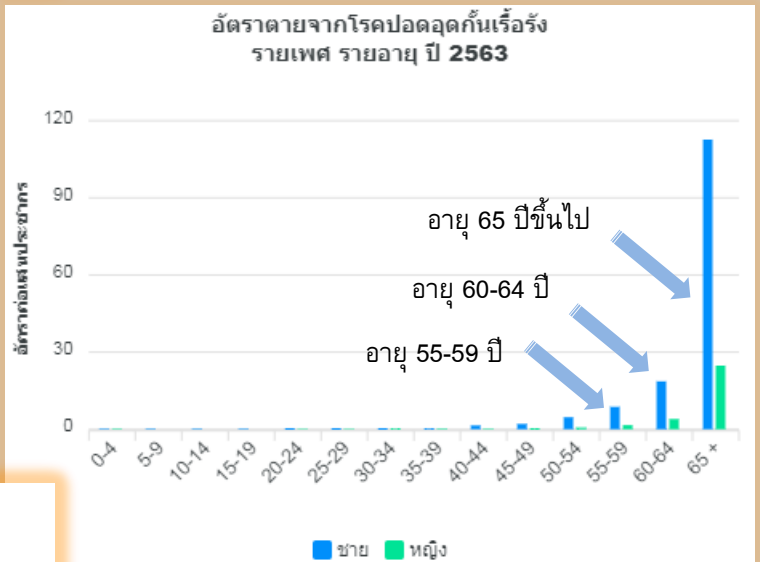


การตายโรคเบาหวาน เพิ่มตามอายุ และหญิงมากกว่าชายเมื่ออายุ 65 ปีขึ้นไป

การตายจากโรคเบาหวาน เพิ่มขึ้นตามอายุ โดยผู้สูงอายุ 65 ปีขึ้นไป มีอัตราการตายมากกว่าอายุ 45-49 ปี ประมาณ 8 เท่า ในเพศชาย และประมาณ 15 เท่าในเพศหญิง ทั้งนี้การตายโรคเบาหวานในเพศชาย สูงกว่าเพศหญิงเล็กน้อย แต่เพศหญิงกลับมามีอัตราการตายมากกว่าเพศชาย เมื่ออายุ 65 ปีขึ้นไป

การตายโรคปอดอุดกั้นเรื้อรัง เพิ่มตามอายุ และชายมากกว่าหญิง 4-5 เท่า

การตายจากโรคปอดอุดกั้นเรื้อรัง เพิ่มขึ้นตามอายุ โดยเฉพาะในผู้สูงอายุ 65 ปีขึ้นไป โดยมีอัตราการตายมากกว่าอายุ 55-59 ปี ประมาณ 12 เท่า ในเพศชาย และประมาณ 15 เท่าในเพศหญิง ทั้งนี้การตายโรคปอดอุดกั้นเรื้อรังในเพศชาย สูงกว่าเพศหญิง 4-5 เท่า

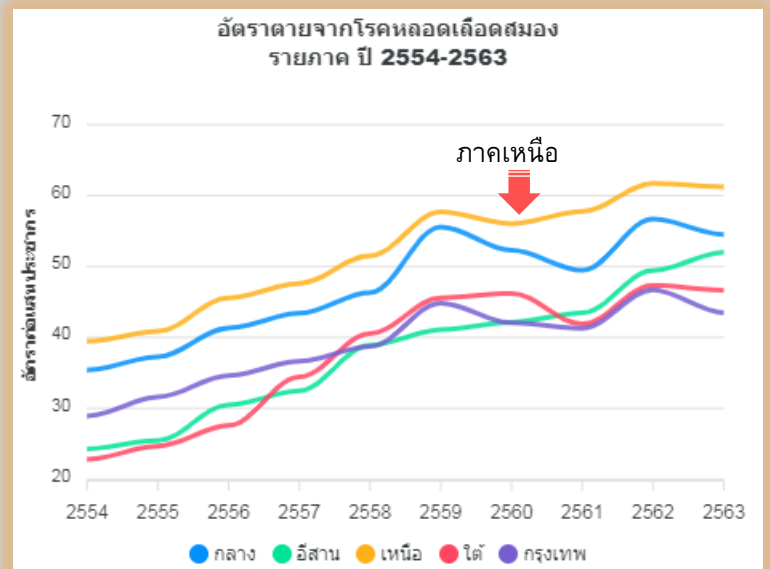


การตายโรคไตวายเรื้อรัง เพิ่มตามอายุ และชายเท่ากับหญิงเมื่ออายุ 65 ปีขึ้นไป

การตายจากโรคไตวายเรื้อรัง เพิ่มขึ้นตามอายุ โดยผู้สูงอายุ 65 ปีขึ้นไป มีอัตราการตายมากกว่าอายุ 45-49 ปี ประมาณ 10 เท่า ในเพศชาย และประมาณ 18 เท่าในเพศหญิง ทั้งนี้การตายโรคไตวายเรื้อรังในเพศชาย สูงกว่าเพศหญิงเล็กน้อย แต่กลับมามีอัตราการตายเท่ากัน เมื่ออายุ 65 ปีขึ้นไป

ภาคเหนือตายจากโรคหลอดเลือดสมองมากที่สุด รองลงมาคือภาคกลาง

ภาคเหนือตายจากโรคหลอดเลือดสมอง สูงกว่าภาคอื่น ตามมาด้วยภาคกลาง โดยภาคอีสาน ภาคใต้ และ กรุงเทพฯ ตายน้อยกว่า และมีความใกล้เคียงกัน ทั้งนี้ ทุกภาคมีแนวโน้มอัตราการตายโรคหลอดเลือดสมองที่เพิ่มขึ้นประมาณ 20 ต่อประชากรแสนคน ในรอบ 10 ปี หรือเพิ่มขึ้นเฉลี่ยประมาณปีละ 2 ต่อประชากรแสนคน

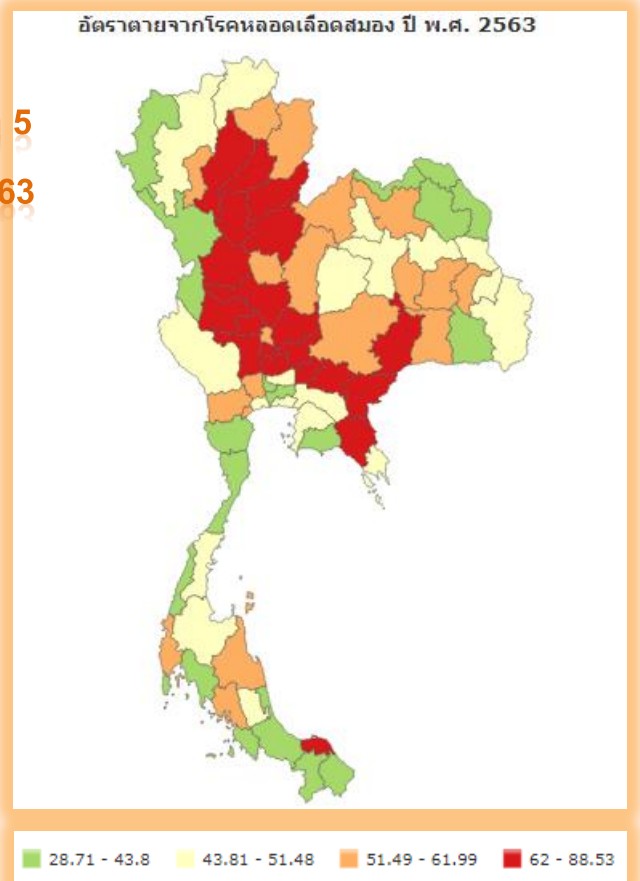


ภาคเหนือตอนล่างตายจากโรคหลอดเลือดสมองมากที่สุด

เขต 3 (ภาคเหนือตอนล่าง: นครสวรรค์) ตายมากที่สุด รองลงมาคือเขต 2 (ภาคเหนือตอนล่าง: พิษณุโลก) เขต 9 (ภาคอีสานตอนล่าง: นครราชสีมา) และเขต 1 (ภาคเหนือตอนบน) ตายน้อยสุด

ชัยนาท ลำปาง นครนายก นครสวรรค์ พิษณุโลก ยึด 5 อันดับแรกตายจากโรคหลอดเลือดสมองสูงสุด ปี 2563

จังหวัดที่มีอัตราการตายโรคหลอดเลือดสมองสูงสุด 5 อันดับแรกในปี 2563 ได้แก่ ชัยนาท ลำปาง นครนายก นครสวรรค์ และพิษณุโลก ตามลำดับ ในขณะที่จังหวัดที่มีอัตราการตายโรคหลอดเลือดสมองต่ำสุด 5 อันดับสุดท้ายในปี 2563 ได้แก่ ภูเก็ต ประจวบคีรีขันธ์ แม่ฮ่องสอน นราธิวาส และหนองคาย ตามลำดับ



สูงสุด 5 อันดับ

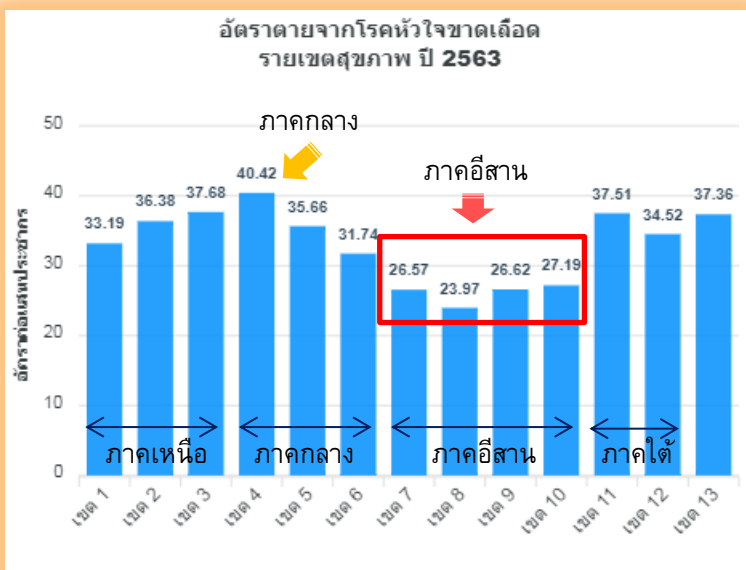
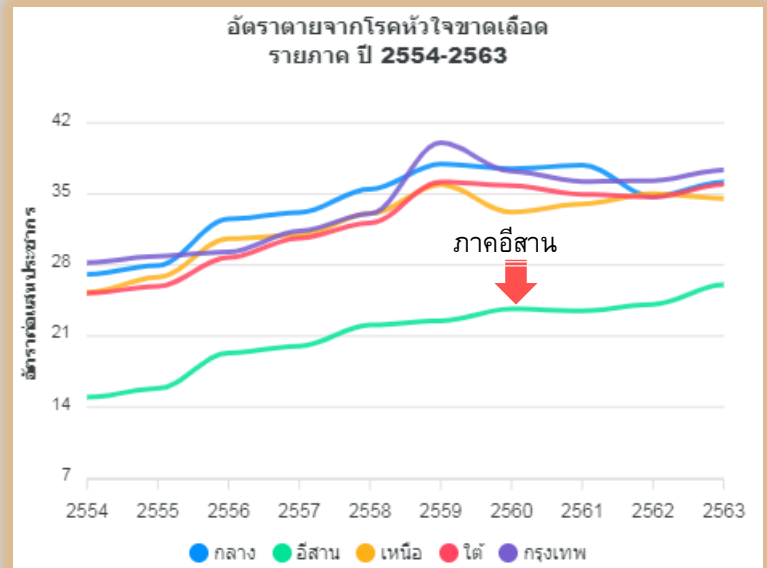
ชัยนาท (88.53)
ลำปาง (84.82)
นครนายก (79.53)
นครสวรรค์ (76.9)
พิษณุโลก (76.42)

ต่ำสุด 5 อันดับ

หนองคาย (37.86)
นราธิวาส (36.65)
แม่ฮ่องสอน (36.13)
ประจวบคีรีขันธ์ (34.43)
ภูเก็ต (28.71)

ภาคอีสานตายจากโรคหัวใจขาดเลือด น้อยสุด ห่างจากภาคอื่นอย่างชัดเจน

ภาคอีสานตายจากโรคหัวใจขาดเลือด น้อยกว่าภาคอื่นอย่างชัดเจน โดยภาคกลาง ภาคเหนือ ภาคใต้ และ กรุงเทพฯ ตายมากกว่าภาคอีสาน ประมาณ 10 ต่อประชากรแสนคน และมีความใกล้เคียงกัน ทั้งนี้ทุกภาคมีแนวโน้มอัตราการตายโรคหัวใจขาดเลือดที่เพิ่มขึ้น ประมาณ 10 ต่อประชากรแสนคน ในรอบ 10 ปี หรือเพิ่มขึ้นเฉลี่ยประมาณปีละ 1 ต่อประชากรแสนคน

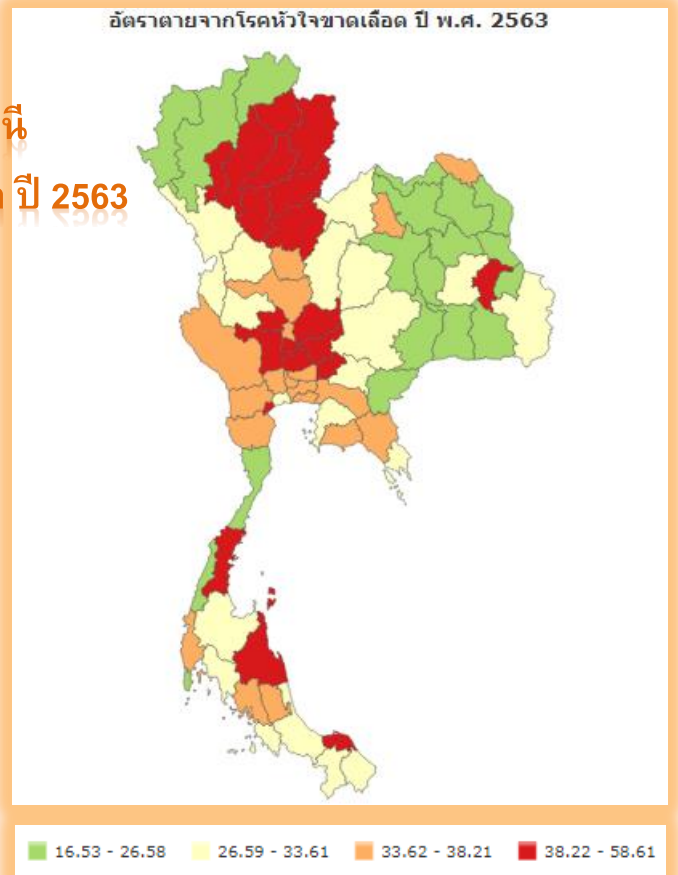


ภาคกลางตายจากโรคหัวใจขาดเลือดมากที่สุด ตามมาด้วยภาคเหนือตอนล่าง

เขต 4 (ภาคกลาง) ตายมากที่สุด รองลงมาคือ เขต 3 (ภาคเหนือตอนล่าง: นครสวรรค์) เขต 11 (ภาคใต้ตอนบน) และเขต 13 (กรุงเทพฯ) ตามลำดับ โดย 4 เขตในภาคอีสาน ตายน้อยสุด

ชัยนาท อ่างทอง พระนครศรีอยุธยา ลำพูน บัตตานี ยึด 5 อันดับแรกตายจากโรคหัวใจขาดเลือดสูงสุด ปี 2563

จังหวัดที่มีอัตราการตายโรคหัวใจขาดเลือดสูงสุด 5 อันดับแรกในปี 2563 ได้แก่ ชัยนาท อ่างทอง พระนครศรีอยุธยา ลำพูน และ บัตตานี ตามลำดับ ในขณะที่จังหวัดที่มีอัตราการตายโรคหัวใจขาดเลือดต่ำสุด 5 อันดับสุดท้ายในปี 2563 ได้แก่ สกลนคร นครพนม แม่ฮ่องสอน Mukdahan และ Surin ตามลำดับ



สูงสุด 5 อันดับ

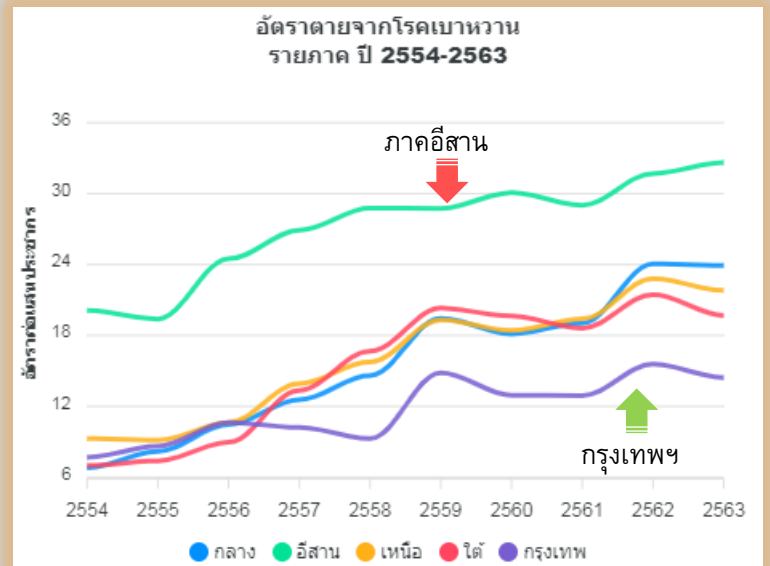
- ชัยนาท (58.61)
- อ่างทอง (56.89)
- พระนครศรีอยุธยา (54.43)
- ลำพูน (51.16)
- บัตตานี (50.42)

ต่ำสุด 5 อันดับ

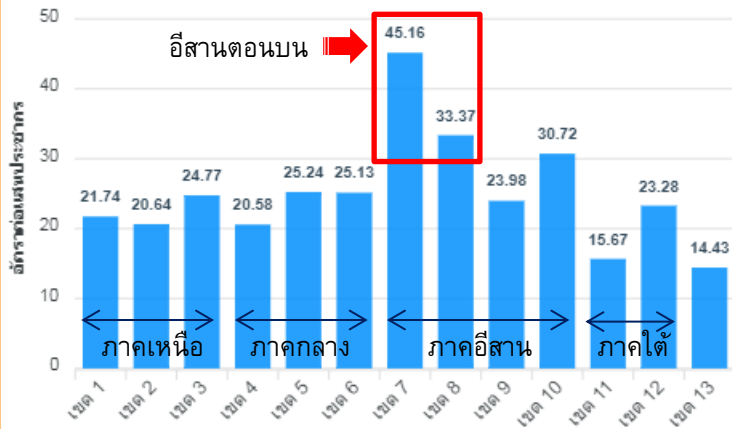
- สุรินทร์ (20.85)
- มุกดาหาร (20.05)
- แม่ฮ่องสอน (19.93)
- นครพนม (17.86)
- สกลนคร (16.53)

ภาคอีสานตายจากโรคเบาหวานมากที่สุด ห่างจากภาคอื่นอย่างชัดเจน

ภาคอีสานตายจากโรคเบาหวาน มากกว่าภาคอื่น อย่างชัดเจน โดยภาคกลาง ภาคเหนือ และภาคใต้ ตายน้อยกว่าภาคอีสาน ประมาณ 8-12 ต่อประชากรแสนคน และมีความใกล้เคียงกัน โดยกรุงเทพฯ ตายน้อยสุด ทั้งนี้ทุกภาคมีแนวโน้มอัตราการตายโรคเบาหวานที่เพิ่มขึ้นประมาณ 15 ต่อประชากรแสนคน ในรอบ 10 ปี หรือเพิ่มขึ้นเฉลี่ยประมาณปีละ 1.5 ต่อประชากรแสนคน ยกเว้นกรุงเทพฯ ที่เพิ่มน้อยกว่า



อัตราการตายจากโรคเบาหวาน รายเขตสุขภาพ ปี 2563



ภาคอีสานตอนบน ตายจากโรคเบาหวานมากที่สุด กรุงเทพฯ ตายน้อยสุด

เขต 7 (ภาคอีสานตอนบน: ขอนแก่น) ตายมากที่สุด รองลงมาคือ เขต 8 (ภาคอีสานตอนบน: อุดรธานี) และเขต 10 (ภาคอีสานตอนล่าง: อุบลราชธานี) ตามลำดับ โดย เขต 13 (กรุงเทพฯ) และเขต 11 (ภาคใต้ตอนบน) ตายน้อยสุด

มหาสารคาม ร้อยเอ็ด แพร่ จันทบุรี กาฬสินธุ์ ยึด 5 อันดับแรกตายจากโรคเบาหวานสูงสุด ปี 2563

จังหวัดที่มีอัตราการตายโรคเบาหวานสูงสุด 5 อันดับแรกในปี 2563 ได้แก่ มหาสารคาม ร้อยเอ็ด แพร่ จันทบุรี และกาฬสินธุ์ ตามลำดับ ในขณะที่จังหวัดที่มีอัตราการตายโรคเบาหวานต่ำสุด 5 อันดับสุดท้ายในปี 2563 ได้แก่ แม่ฮ่องสอน ภูเก็ต ดาก อุตรดิตถ์ และระนอง ตามลำดับ

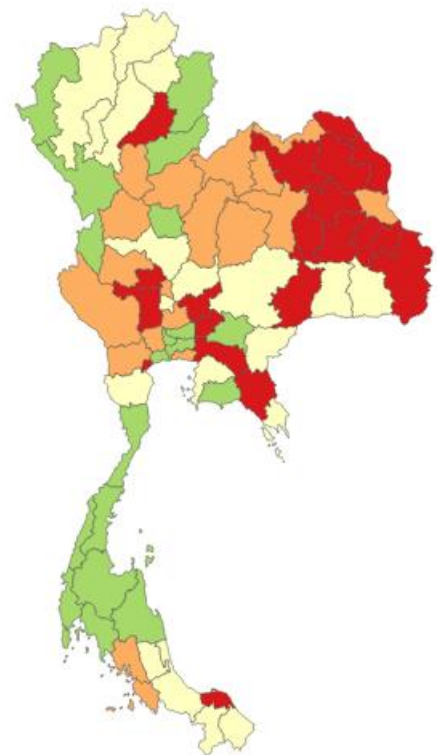
สูงสุด 5 อันดับ

- มหาสารคาม (59.53)
- ร้อยเอ็ด (55.89)
- แพร่ (46.93)
- จันทบุรี (44.83)
- กาฬสินธุ์ (43.7)

ต่ำสุด 5 อันดับ

- ระนอง (12.31)
- อุตรดิตถ์ (12.23)
- ดาก (11.78)
- ภูเก็ต (9.65)
- แม่ฮ่องสอน (7.89)

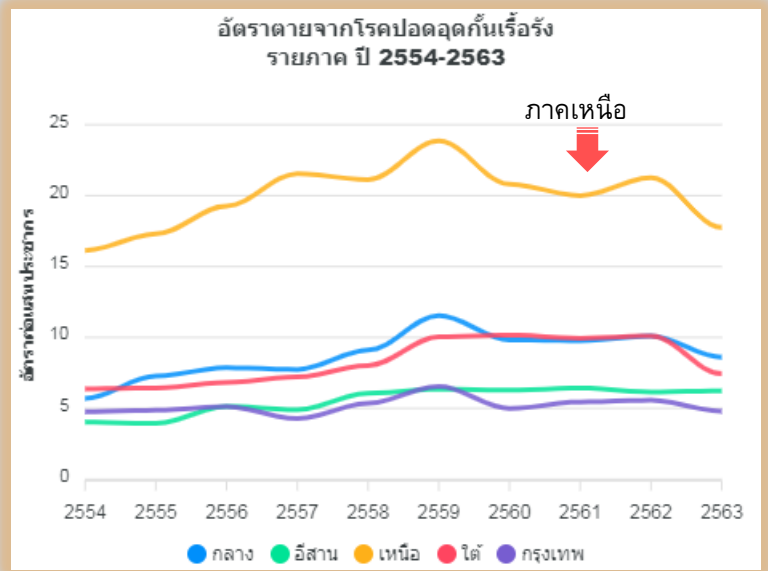
อัตราการตายจากโรคเบาหวาน ปี พ.ศ. 2563



7.89 - 18.13 18.14 - 23.25 23.26 - 31.42 31.43 - 59.53

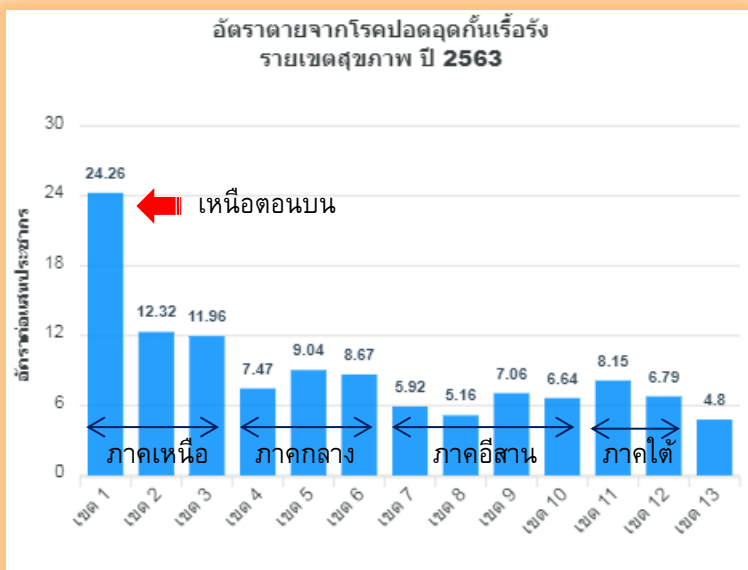
ภาคเหนือตายจากโรคปอดอุดกั้นเรื้อรังมากที่สุด ห่างจากภาคอื่นอย่างชัดเจน

ภาคเหนือตายจากโรคปอดอุดกั้นเรื้อรัง มากกว่าภาคอื่นอย่างชัดเจน โดยภาคกลาง และภาคใต้ ตายน้อยกว่าภาคเหนือ ประมาณ 10 ต่อประชากรแสนคน และมีความใกล้เคียงกัน โดยกรุงเทพฯและภาคอีสานตายน้อยสุด ทั้งนี้ทุกภาคมีแนวโน้มอัตราการตายโรคปอดอุดกั้นเรื้อรังที่เพิ่มขึ้นประมาณ 2-5 ต่อประชากรแสนคน ในช่วงปี 2554-2559 แล้วหลังจากนั้นค่อนข้างคงที่ โดยภาคเหนือเริ่มมีอัตราการตายที่ลดลงหลังปี 2559



ภาคเหนือตอนบน ตายจากโรคปอดอุดกั้นเรื้อรังมากที่สุด กรุงเทพฯตายน้อยสุด

เขต 1 (ภาคเหนือตอนบน) ตายมากที่สุด รองลงมาคือเขต 2 และเขต 3 (ภาคเหนือตอนล่าง) โดย เขต 13 (กรุงเทพฯ) ตายน้อยสุด ทั้งนี้อัตราการตายในเขต 1 (ภาคเหนือตอนบน) แตกต่างจากเขต 13 (กรุงเทพฯ) ประมาณ 5 เท่า



น่าน ลำปาง พะเยา แพร่ เชียงราย ยึด 5 อันดับแรก ตายจากโรคปอดอุดกั้นเรื้อรังสูงสุด ปี 2563

จังหวัดที่มีอัตราการตายโรคปอดอุดกั้นเรื้อรังสูงสุด 5 อันดับแรกในปี 2563 ได้แก่ น่าน ลำปาง พะเยา แพร่ และเชียงราย ตามลำดับ ในขณะที่จังหวัดที่มีอัตราการตายโรคปอดอุดกั้นเรื้อรังต่ำสุด 5 อันดับสุดท้ายในปี 2563 ได้แก่ หนองคาย สกลนคร สุรินทร์ ภูเก็ต และสตูล ตามลำดับ

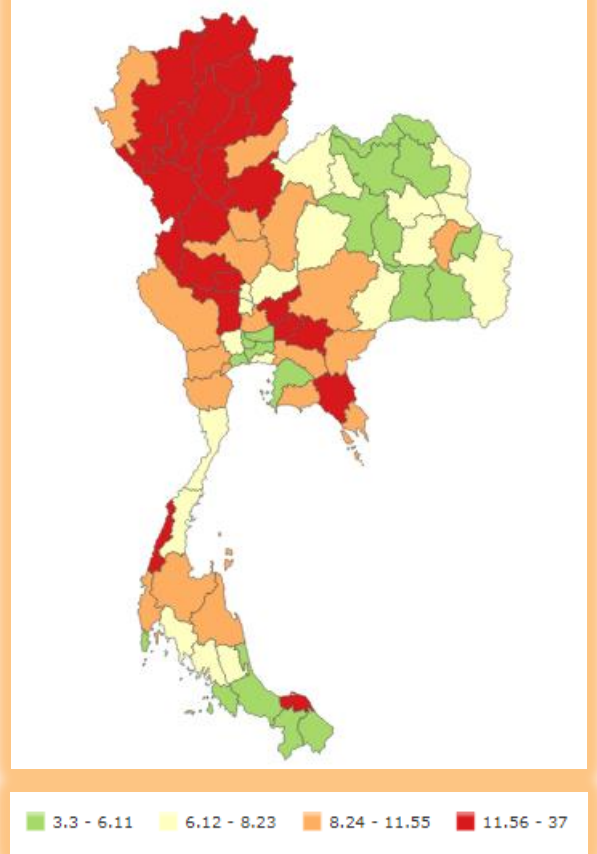
สูงสุด 5 อันดับ

↑
 น่าน (37)
 ลำปาง (28.59)
 พะเยา (25.67)
 แพร่ (25.29)
 เชียงราย (24.92)

ต่ำสุด 5 อันดับ

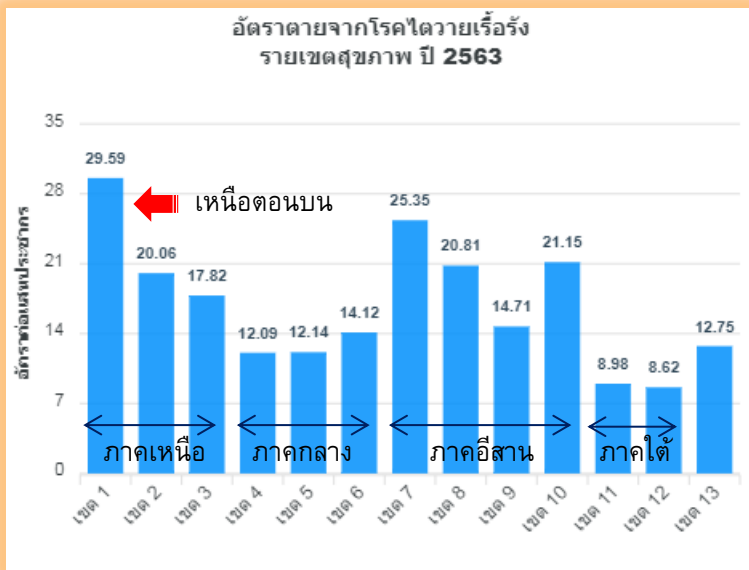
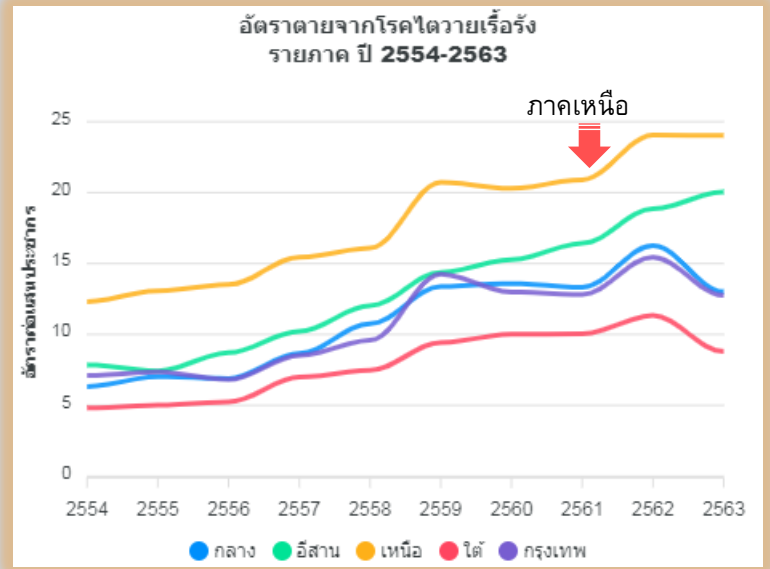
↓
 สตูล (4.33)
 ภูเก็ต (4.21)
 สุรินทร์ (3.82)
 สกลนคร (3.74)
 หนองคาย (3.3)

อัตราการตายจากโรคปอดอุดกั้นเรื้อรัง ปี พ.ศ. 2563



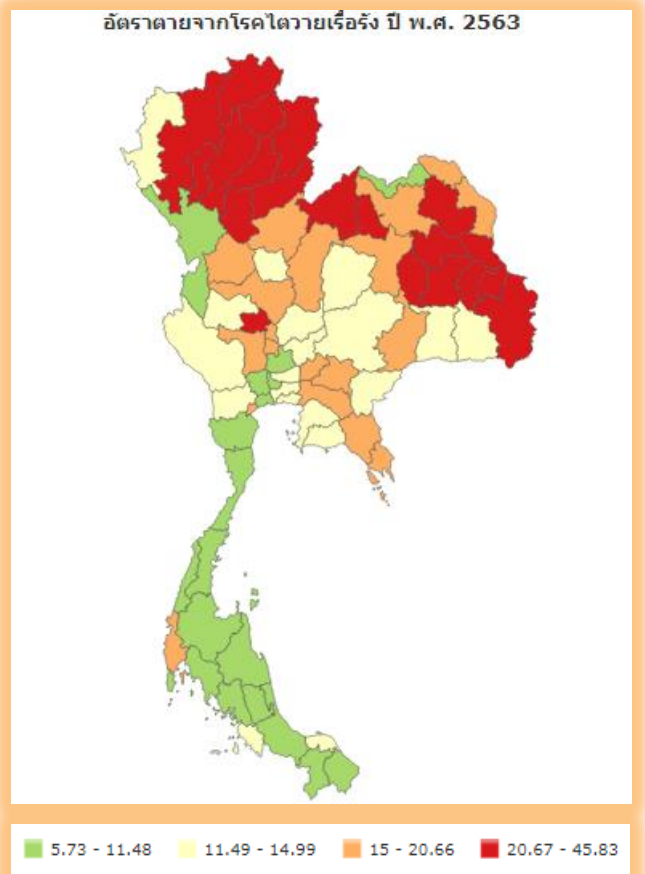
ภาคเหนือตายจากโรคไวดวายเรื้อรังมากที่สุด รองลงมาคือภาคอีสาน

ภาคเหนือตายจากโรคไวดวายเรื้อรัง มากกว่าภาคอื่น รองลงมาคือภาคอีสาน โดยภาคกลาง และกรุงเทพฯ ตายน้อยกว่าภาคเหนือ ประมาณ 10 ต่อประชากรแสนคน ในปีล่าสุด และมีความใกล้เคียงกัน โดยภาคใต้ตายน้อยสุด ทั้งนี้ทุกภาคมีแนวโน้มอัตราการตายโรคไวดวายเรื้อรังที่เพิ่มขึ้นประมาณ 5-12 ต่อประชากรแสนคน ในช่วง 10 ปีที่ผ่านมา โดยภาคกลาง กรุงเทพฯ และภาคใต้ เพิ่มขึ้นน้อยกว่าภาคเหนือ และภาคอีสาน



ภาคเหนือตอนบน ตายจากโรคไวดวายเรื้อรังมากที่สุด ภาคใต้ตายน้อยสุด

เขต 1 (ภาคเหนือตอนบน) ตายมากที่สุด รองลงมาคือเขต 7 (ภาคอีสานตอนบน: ขอนแก่น) และเขต 10 (ภาคอีสานตอนล่าง: อุบลราชธานี) โดย เขต 11 และเขต 12 (ภาคใต้) ตายน้อยสุด ทั้งนี้อัตราการตายในเขต 1 (ภาคเหนือตอนบน) แตกต่างจากเขต 12 (ภาคใต้ตอนล่าง) ประมาณ 3.5 เท่า



น่าน ลำปาง เลย มุกดาหาร กาฬสินธุ์ ยึด 5 อันดับแรกตายจากโรคไวดวายเรื้อรังสูงสุด ปี 2563

จังหวัดที่มีอัตราการตายโรคไวดวายเรื้อรังสูงสุด 5 อันดับแรกในปี 2563 ได้แก่ น่าน ลำปาง เลย มุกดาหาร และกาฬสินธุ์ ตามลำดับ ในขณะที่จังหวัดที่มีอัตราการตายโรคไวดวายเรื้อรังต่ำสุด 5 อันดับสุดท้ายในปี 2563 ได้แก่ พัทลุง สมุทรสาคร ยะลา ชุมพร และระนอง ตามลำดับ

สูงสุด 5 อันดับ

น่าน (45.83)
ลำปาง (42.82)
เลย (34.86)
มุกดาหาร (34.36)
กาฬสินธุ์ (32.67)

ต่ำสุด 5 อันดับ

ระนอง (7.27)
ชุมพร (7.11)
ยะลา (6.9)
สมุทรสาคร (6.36)
พัทลุง (5.73)