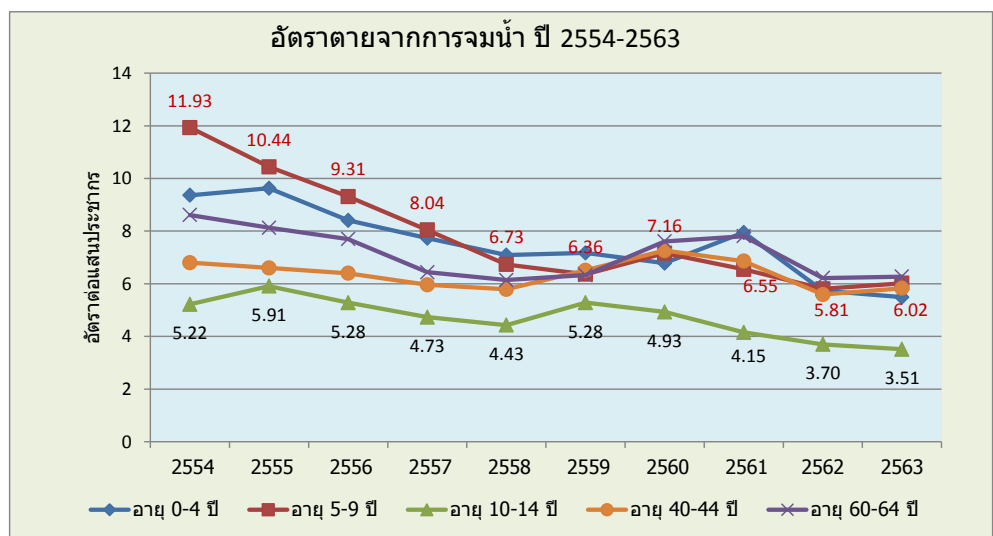


สถานการณ์การจมน้ำตาย

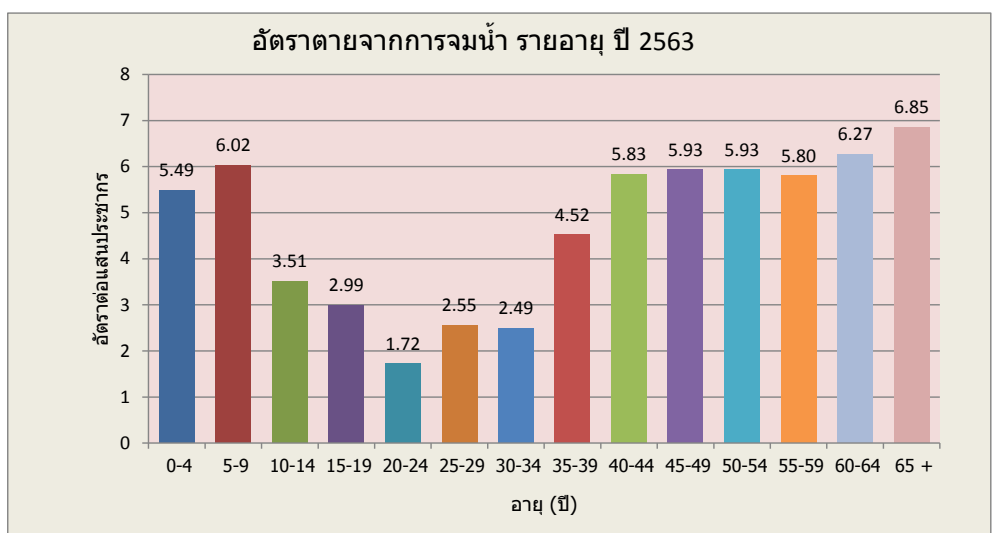
จากการวิเคราะห์สถานการณ์การจมน้ำตาย ในรอบ 10 ปี ระหว่างปี พ.ศ. 2554 ถึงปี พ.ศ. 2563 พบว่า อัตราตายจากการจมน้ำ มีแนวโน้มที่ลดลงในกลุ่มอายุโดยส่วนใหญ่ เช่น อายุ 5-9 ปี (จาก 12 ลดเหลือ 6 ต่อแสนประชากร) และอายุ 10-14 ปี (จาก 5.2 ลดเหลือ 3.5 ต่อแสนประชากร) เป็นต้น ในขณะที่บางกลุ่มอายุ ยังมีอัตราตายที่ไม่เปลี่ยนแปลง เช่น อายุ 40-44 ปี และตั้งแต่ปี พ.ศ. 2558 แนวโน้มในแต่ละกลุ่มอายุไม่ลดลง และมีบางกลุ่มอายุมีแนวโน้มเพิ่มขึ้นในปี พ.ศ. 2560-2561 และเริ่มลดลงในปี พ.ศ. 2562 (ภาพที่ 70) ทั้งนี้อัตราตายในปี พ.ศ. 2563 สูงสุดในอายุ 65 ปีขึ้นไป รองลงมาคืออายุ 60-64 ปี และ 5-9 ปี ตามลำดับ และเป็นที่น่าสังเกตว่า อัตราตายจากการจมน้ำ ในผู้สูงอายุ และวัยกลางคน เริ่มสูงกว่าในเด็ก (ภาพที่ 71)

ภาพที่ 70 แนวโน้มอัตราตายจากการจมน้ำ อายุ 0-4 ปี, 5-9 ปี, 10-14 ปี, 40-44 ปี, 60-64 ปี ปี พ.ศ. 2554-2563



ที่มา: คำนวณจากฐานข้อมูลการตาย (มรณบัตร) และจำนวนประชากร (ตัวหาร) จากกองยุทธศาสตร์และแผนงาน กระทรวงสาธารณสุข

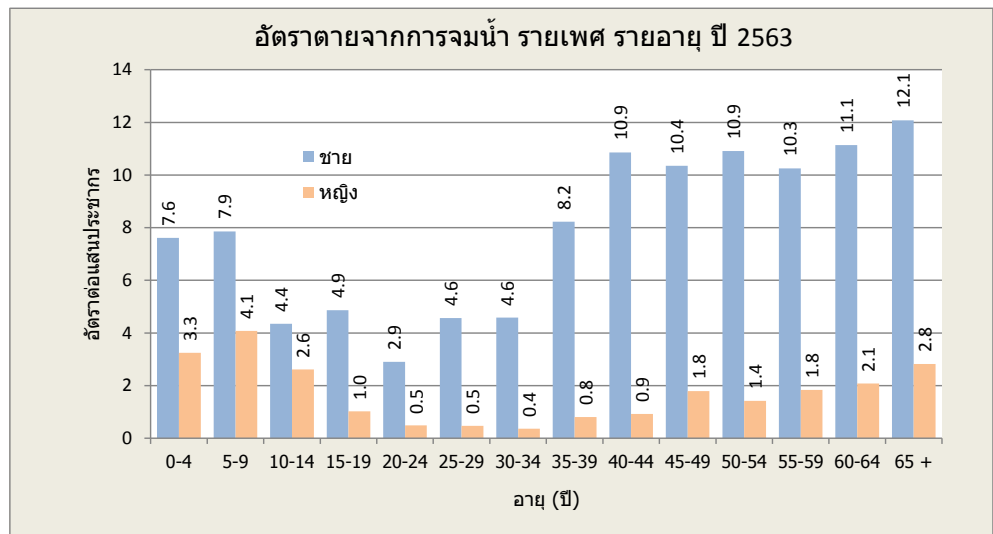
ภาพที่ 71 อัตราตายจากการจมน้ำ รายอายุ ปี พ.ศ. 2563



ที่มา: คำนวณจากฐานข้อมูลการตาย (มรณบัตร) และจำนวนประชากร (ตัวหาร) จากกองยุทธศาสตร์และแผนงาน กระทรวงสาธารณสุข

เมื่อพิจารณาอัตราการตายจากการจมน้ำ จำแนกตามเพศ จะพบว่าเพศชายมีอัตราการตายสูงกว่าเพศหญิง ในทุกกลุ่มอายุ โดยแตกต่างกันประมาณ 2-12 เท่า (ภาพที่ 72)

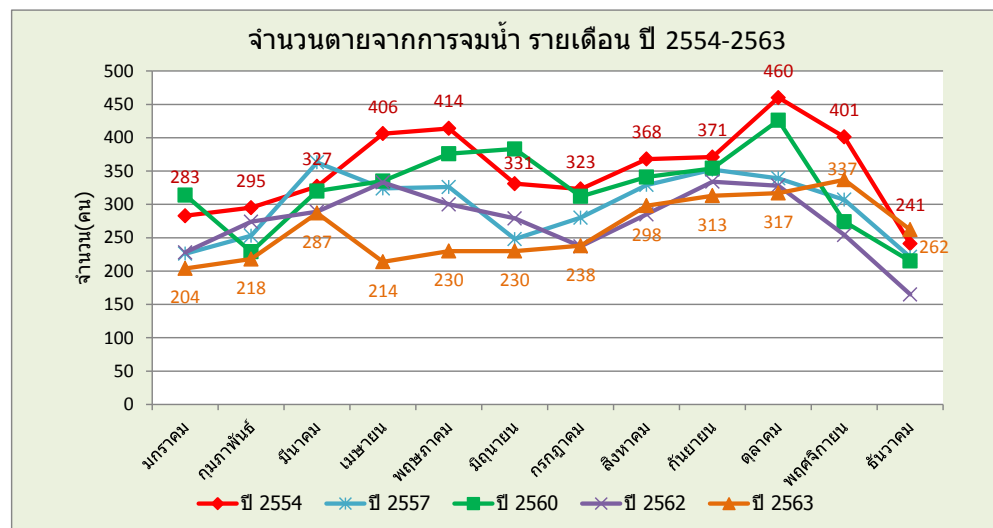
ภาพที่ 72 อัตราตายจากการจมน้ำ จำแนกตามเพศ รายอายุ ปี พ.ศ. 2563



ที่มา: คำนวณจากฐานข้อมูลการตาย (มรณบัตร) จากกองยุทธศาสตร์และแผนงานกระทรวงสาธารณสุข

ทั้งนี้การตายจากการจมน้ำสูงสุดในช่วงฤดูร้อน (เดือนเมษายน) และฤดูฝน (เดือนกันยายน ถึง ตุลาคม) และมีอัตราที่ต่ำลงในช่วงฤดูหนาว (เดือนธันวาคม ถึง มกราคม) แต่อย่างไรก็ดีในปี พ.ศ. 2563 กลับพบว่ามีจำนวนตายจากการจมน้ำในเดือนเมษายน-มิถุนายน ลดลงจากปีก่อนอย่างชัดเจน ซึ่งอาจจะเป็นผลมาจากการออกนอกบ้านที่ลดลงในช่วงแรกของการระบาดของโรคโควิด-19 (ภาพที่ 73)

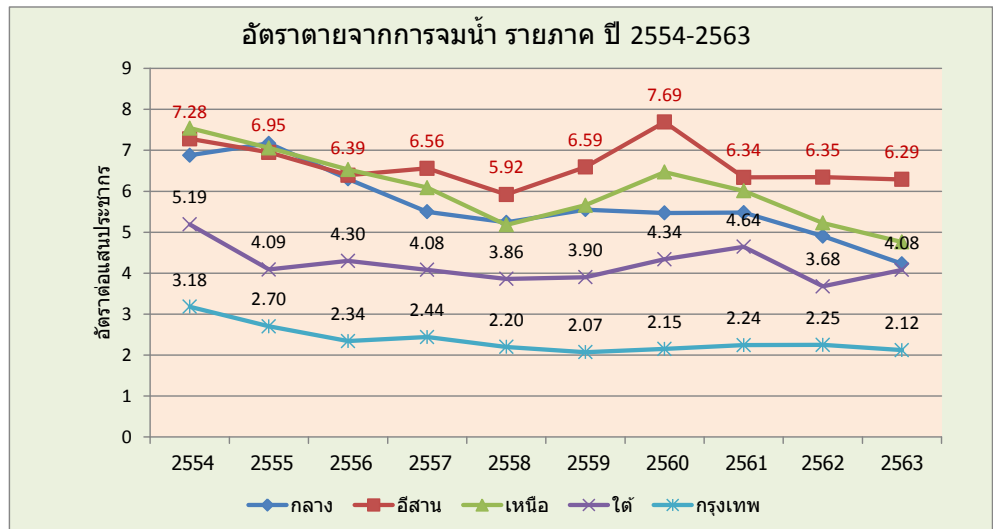
ภาพที่ 73 จำนวนตายจากการจมน้ำ รายเดือน ปี พ.ศ. 2554, 2557, 2560, 2562, 2563



ที่มา: คำนวณจากฐานข้อมูลการตาย (มรณบัตร) จากกองยุทธศาสตร์และแผนงานกระทรวงสาธารณสุข

หากเปรียบเทียบอัตราการตายจากการจมน้ำระหว่างภาค พบว่าในปี พ.ศ. 2563 ภาคตะวันออกเฉียงเหนือ มีอัตราการตายสูงสุด (6.3 ต่อแสนประชากร) รองลงมาคือภาคเหนือ และภาคกลาง ตามลำดับ ในขณะที่ กรุงเทพมหานคร มีอัตราการตายต่ำสุด (2.1 ต่อแสนประชากร) โดยมีแนวโน้มที่ลดลงจนถึงปี พ.ศ. 2558 แล้ว หลังจากนั้น บางภาคมีแนวโน้มเพิ่มขึ้นในปี 2560-2561 ก่อนลดลงในปี 2562-2563 (ภาพที่ 74)

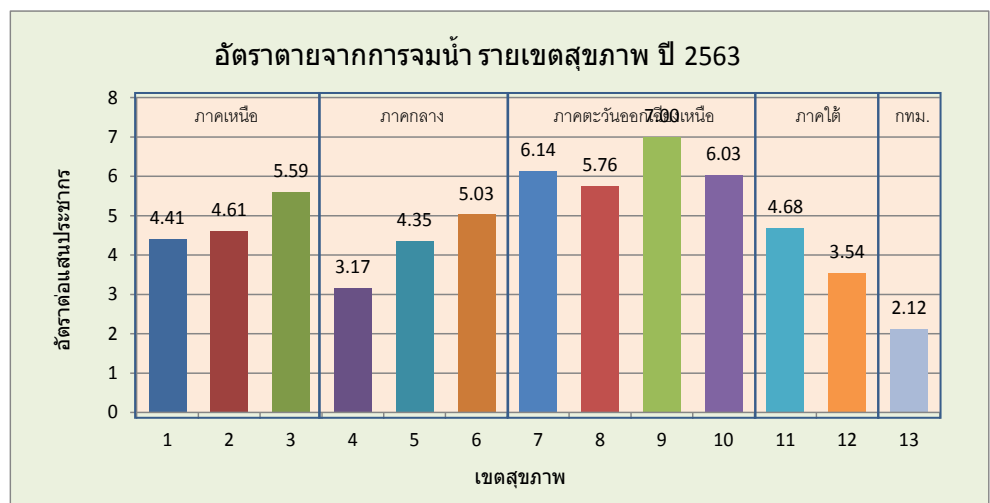
ภาพที่ 74 แนวโน้มอัตราตายจากการจมน้ำ รายภาค ปี พ.ศ. 2554-2563



ที่มา: จำนวนจากฐานข้อมูลการตาย (มรณบัตร) และจำนวนประชากร (ตัวหาร) จากกองยุทธศาสตร์และแผนงาน กระทรวงสาธารณสุข (จำแนกพื้นที่ตามที่อยู่ผู้ตาย)

เมื่อเปรียบเทียบตามเขตสุขภาพ จะพบว่าอัตราการตายจากการจมน้ำในปี พ.ศ. 2563 สูงสุดในเขต 9 (นครราชสีมา) (7 ต่อแสนประชากร) รองลงมาคือ เขต 7 (ขอนแก่น) และเขต 10 (อุบลราชธานี) ในขณะที่เขต 13 (กรุงเทพมหานคร) มีอัตราการตายต่ำสุด (2.1 ต่อแสนประชากร) (ภาพที่ 75) และหากเปรียบเทียบอัตราการตายระหว่างจังหวัด พบว่า จันทบุรี มีอัตราการตายสูงสุด รองลงมาคือ สระแก้ว และบึงกาฬ ตามลำดับ (ภาพที่ 76)

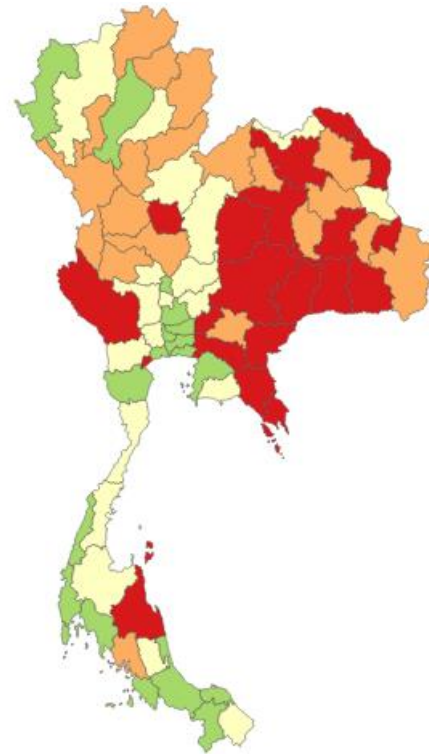
ภาพที่ 75 อัตราตายจากการจมน้ำ รายเขตสุขภาพ ปี พ.ศ. 2563



ที่มา: จำนวนจากฐานข้อมูลการตาย (มรณบัตร) และจำนวนประชากร (ตัวหาร) จากกองยุทธศาสตร์และแผนงาน กระทรวงสาธารณสุข (จำแนกพื้นที่ตามที่อยู่ผู้ตาย)

ภาพที่ 76 แผนที่อัตราการตายจากการจมน้ำ รายจังหวัด ปี พ.ศ. 2563 และจังหวัดที่มีอัตราการตายสูงสุด 10 อันดับแรก

การจมน้ำตาย		
จังหวัด	เขตสุขภาพ	อัตราต่อแสนประชากร
จันทบุรี	6	8.63
สระแก้ว	6	8.58
บึงกาฬ	8	8.52
ศรีสะเกษ	10	7.99
บุรีรัมย์	9	7.88
ตราด	6	7.73
สุรินทร์	9	7.72
ร้อยเอ็ด	7	7.15
นครนายก	4	6.95
พิจิตร	3	6.93



1.86 - 3.6 3.61 - 4.77 4.78 - 5.85 5.86 - 8.63

ที่มา: เหมือนภาพที่ 75