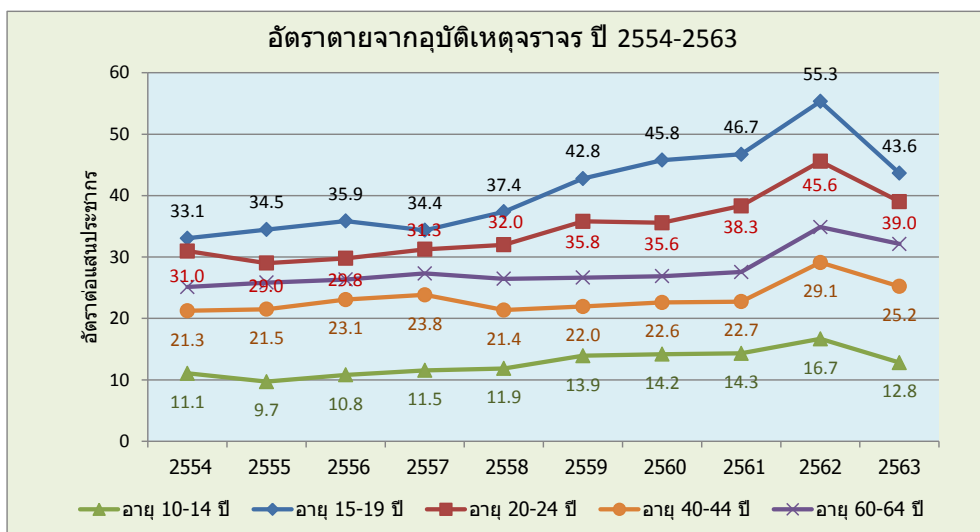


สถานการณ์การตายจากอุบัติเหตุจราจร

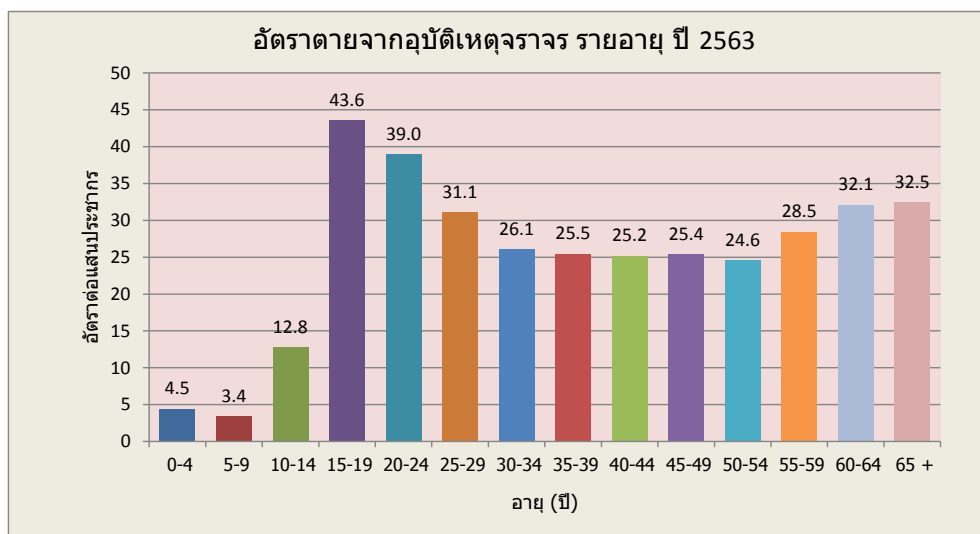
จากการวิเคราะห์สถานการณ์การตายจากอุบัติเหตุจราจร ในรอบ 10 ปี ระหว่างปี พ.ศ. 2554 ถึงปี พ.ศ. 2563 พบว่าอัตราการตายจากอุบัติเหตุจราจร มีแนวโน้มที่เพิ่มขึ้นอย่างต่อเนื่องจนถึงปี พ.ศ. 2562 แล้วลดลงในปี พ.ศ. 2563 อันอาจเป็นผลกระทบจากสถานการณ์โรคโควิด-19 ที่จำกัดการเดินทางในช่วงแรกของการระบาด อาทิเช่น อายุ 15-19 ปี เพิ่มจาก 33 ต่อแสนประชากรในปี พ.ศ. 2547 เป็น 55 ต่อแสนประชากรในปี พ.ศ. 2562 และลดลงเหลือ 44 ต่อแสนประชากรในปี พ.ศ. 2563 เป็นต้น ในขณะที่บางกลุ่มอายุ ยังมีอัตราการตายที่ไม่เปลี่ยนแปลงมากนัก ในช่วงระหว่างปี พ.ศ. 2554 ถึง พ.ศ. 2561 เช่น อายุ 40-44 ปี และ 60-64 ปี แต่กลับมีแนวโน้มเพิ่มขึ้นในปี พ.ศ. 2562 แล้วลดลงในปี พ.ศ. 2563 เช่นกัน (ภาพที่ 62) ทั้งนี้อัตราการตายในปี พ.ศ. 2563 สูงสุดในอายุ 15-19 ปี รองลงมาคืออายุ 20-24 ปี และ 65 ปีขึ้นไป ตามลำดับ และเป็นที่น่าสังเกตว่าอัตราการตายจากอุบัติเหตุจราจร กลับเพิ่มขึ้นในผู้สูงอายุ เมื่อเทียบกับอายุ 35-44 ปี (ภาพที่ 63)

ภาพที่ 62 แนวโน้มอัตราตายจากอุบัติเหตุจราจร อายุ 10-14 ปี, 15-19 ปี, 20-24 ปี, 40-44 ปี, 60-64 ปี ปี พ.ศ. 2554-2563



ที่มา: คำนวณจากฐานข้อมูลการตาย (มรณบัตร) และจำนวนประชากร (ตัวหาร) จากกองยุทธศาสตร์และแผนงาน กระทรวงสาธารณสุข

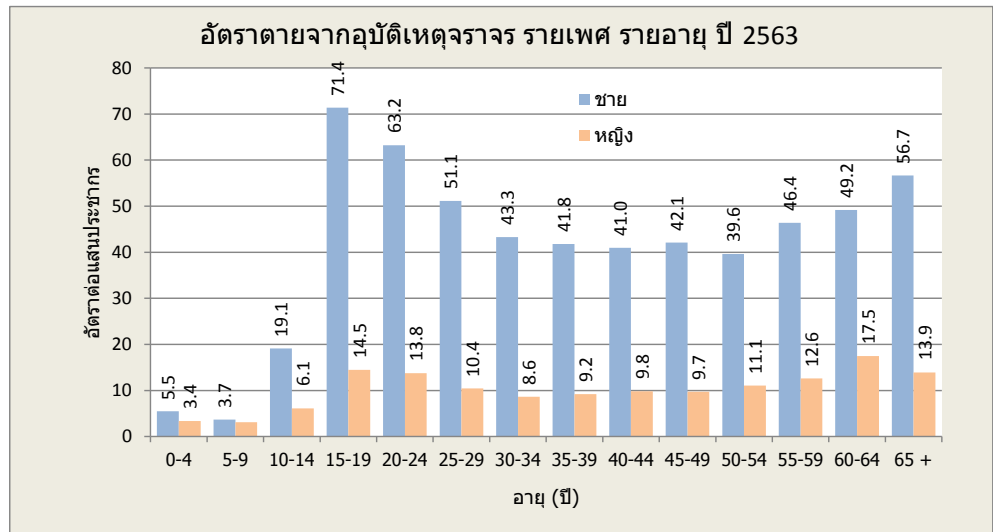
ภาพที่ 63 อัตราตายจากอุบัติเหตุจราจร รายอายุ ปี พ.ศ. 2563



ที่มา: คำนวณจากฐานข้อมูลการตาย (มรณบัตร) และจำนวนประชากร (ตัวหาร) จากกองยุทธศาสตร์และแผนงาน กระทรวงสาธารณสุข

เมื่อพิจารณาอัตราการตายจากอุบัติเหตุจราจร จำแนกตามเพศ จะพบว่าเพศชายมีอัตราการตายที่สูงกว่าเพศหญิง ในทุกกลุ่มอายุ โดยแตกต่างกันประมาณ 3-5 เท่า ตั้งแต่อายุ 10 ปีขึ้นไป (ภาพที่ 64)

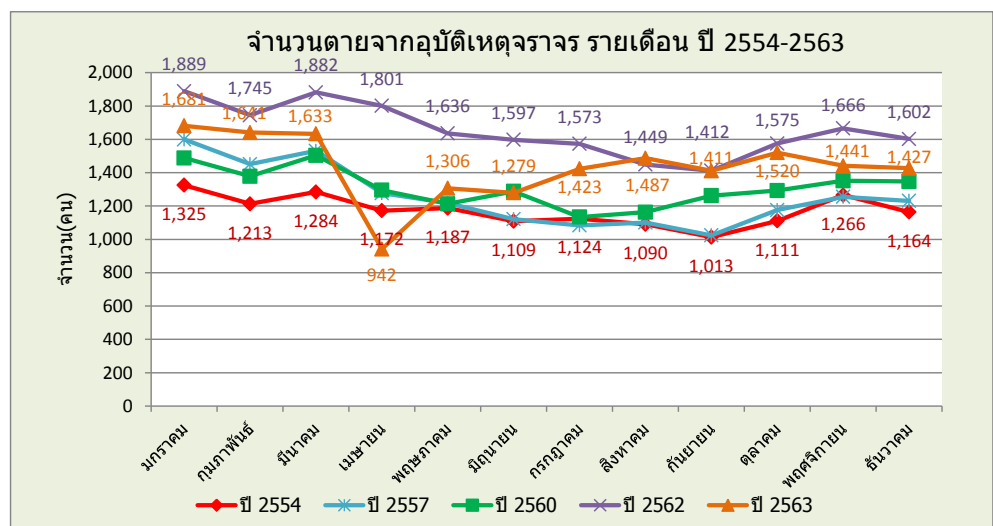
ภาพที่ 64 อัตราตายจากอุบัติเหตุจราจร จำแนกตามเพศ รายอายุ ปี พ.ศ. 2563



ที่มา: จำนวนจากฐานข้อมูลการตาย (มรณบัตร) และจำนวนประชากร (ตัวหาร) จากกองยุทธศาสตร์และแผนงาน กระทรวงสาธารณสุข

ทั้งนี้การตายจากอุบัติเหตุจราจรสูงสุดในช่วงเดือนพฤศจิกายน ถึง เมษายน ซึ่งเป็นฤดูท่องเที่ยวต่อกับช่วงเทศกาลปีใหม่และสงกรานต์ ของทุกปี ยกเว้นในปี พ.ศ. 2563 ซึ่งเป็นช่วงเริ่มต้นของการระบาดด้วยโรคโควิด-19 โดยในช่วงเดือนมีนาคม-เมษายน มีมาตรการจำกัดการเดินทาง ส่งผลโดยตรงทำให้จำนวนตายด้วยอุบัติเหตุจราจรลดลงอย่างมากในเดือนเมษายน แล้วจึงค่อยๆเพิ่มขึ้นจนถึงระดับเดิมของปี พ.ศ. 2562 ในช่วงเดือนสิงหาคม-ตุลาคม (ภาพที่ 65)

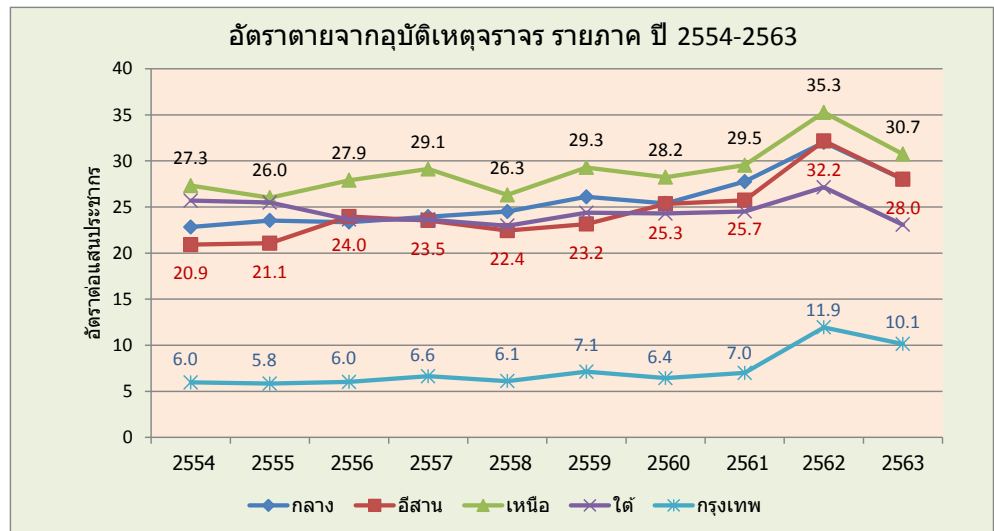
ภาพที่ 65 จำนวนตายจากอุบัติเหตุจราจร รายเดือน ปี พ.ศ. 2554, 2557, 2560, 2562, 2563



ที่มา: จำนวนจากฐานข้อมูลการตาย (มรณบัตร) จากกองยุทธศาสตร์และแผนงาน กระทรวงสาธารณสุข

หากเปรียบเทียบอัตราการตายจากการอุบัติเหตุจราจรระหว่างภาค พบว่าในปี พ.ศ. 2563 ภาคเหนือ ภาคกลาง ภาคตะวันออกเฉียงเหนือ และภาคใต้ มีอัตราการตายที่ใกล้เคียงกัน (ระหว่าง 28 ถึง 31 ต่อแสนประชากร) ในขณะที่กรุงเทพมหานคร มีอัตราการตายต่ำสุด (10 ต่อแสนประชากร) โดยในปี พ.ศ. 2563 มีแนวโน้มที่ลดลงจากปี พ.ศ. 2562 ในทุกภาค (ภาพที่ 66)

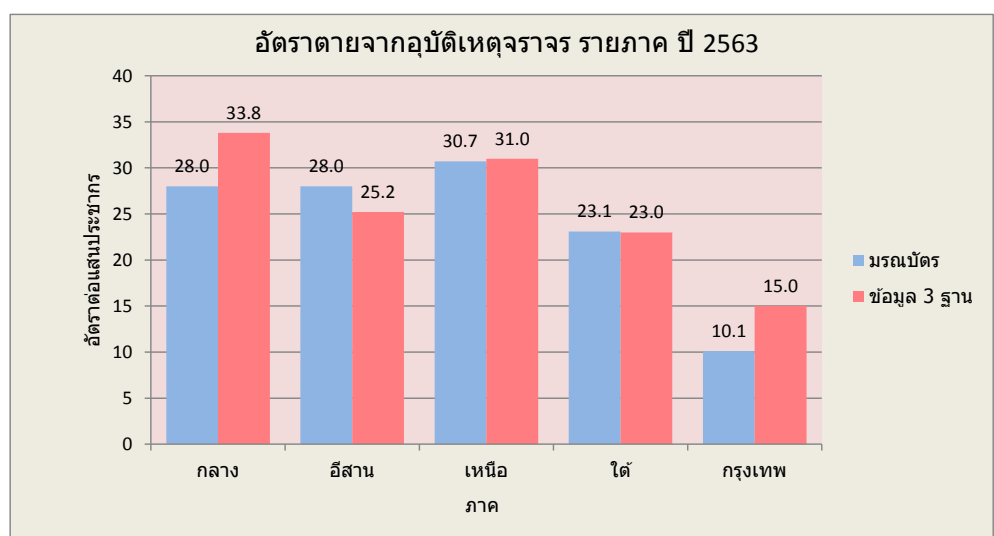
ภาพที่ 66 แนวโน้มอัตราตายจากอุบัติเหตุจราจร รายภาค ปี พ.ศ. 2554-2563



ที่มา: คำนวณจากฐานข้อมูลการตาย (มรณบัตร) และจำนวนประชากร (ตัวหาร) จากกองยุทธศาสตร์และแผนงาน กระทรวงสาธารณสุข (จำแนกพื้นที่ตามที่อยู่ผู้ตาย)

อย่างไรก็ตาม หากใช้ข้อมูลที่บูรณาการมาจาก 3 ฐานข้อมูล ได้แก่ ข้อมูลจากมรณบัตร ข้อมูลจากตำรวจ และข้อมูลจากระบบเบิกจ่ายตาม พรบ.คุ้มครองผู้ประสบภัยจากรถ โดยคิดจากสถานที่ตาย จะได้อัตราตายจากอุบัติเหตุจราจรที่เพิ่มขึ้น ในภาคกลาง และกรุงเทพมหานคร แต่ลดลงในภาคตะวันออกเฉียงเหนือ ทั้งนี้เนื่องจากความแตกต่างระหว่างภูมิฐานะของผู้ตายกับสถานที่ตาย (ภาพที่ 67)

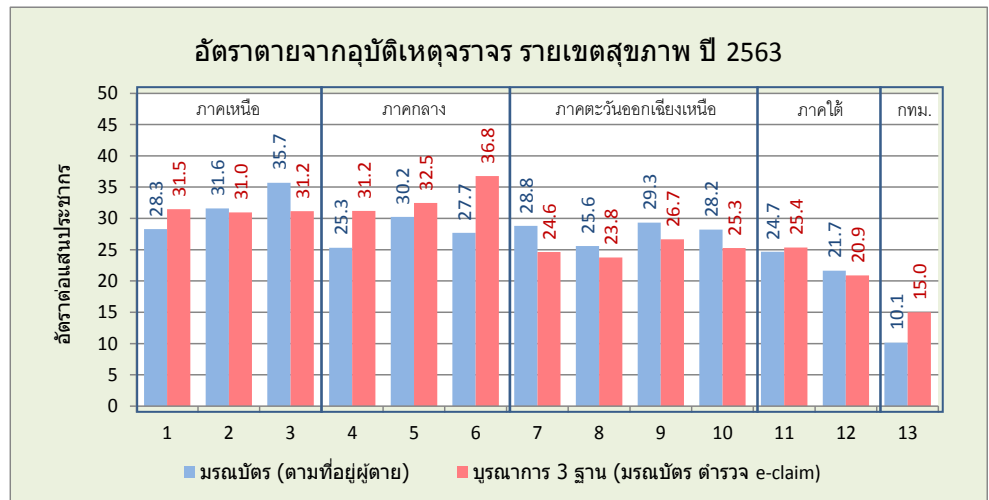
ภาพที่ 67 อัตราตายจากอุบัติเหตุจราจร รายภาค ปี พ.ศ. 2563 เปรียบเทียบระหว่างข้อมูลจากมรณบัตร และข้อมูลจากการบูรณาการ 3 ฐาน



ที่มา: คำนวณจากฐานข้อมูลการตาย (มรณบัตร) และข้อมูล 3 ฐาน ได้แก่ มรณบัตร ข้อมูลของตำรวจ (polis) และข้อมูลการเบิกจ่ายตาม พรบ.คุ้มครองผู้ประสบภัยจากรถ (e-claim) และจำนวนประชากร (ตัวหาร) จากกองยุทธศาสตร์และแผนงาน กระทรวงสาธารณสุข

เมื่อเปรียบเทียบตามเขตสุขภาพ โดยยึดตามการบูรณาการข้อมูลจาก 3 ฐานข้อมูล จะพบว่าอัตราตายจากอุบัติเหตุจราจรในปี พ.ศ. 2563 สูงสุดในเขต 6 (ชลบุรี) (36.8 ต่อแสนประชากร) รองลงมาคือเขต 5 (ราชบุรี) (32.5 ต่อแสนประชากร) ในขณะที่เขต 13 (กรุงเทพมหานคร) มีอัตราตายต่ำสุด (15 ต่อแสนประชากร) (ภาพที่ 68) และหากเปรียบเทียบอัตราตายระหว่างจังหวัด พบว่า ระยอง มีอัตราตายสูงสุด รองลงมาคือ นครนายก จันทบุรี และชัยนาท ตามลำดับ (ภาพที่ 69)

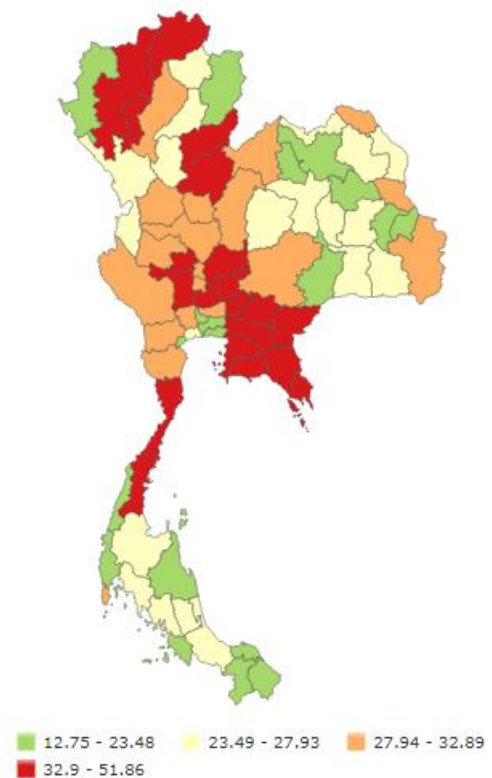
ภาพที่ 68 อัตราตายจากอุบัติเหตุจราจร รายเขตสุขภาพ ปี พ.ศ. 2563 เปรียบเทียบระหว่างข้อมูลจากมรณบัตร และข้อมูลจากการบูรณาการ 3 ฐาน



ที่มา: เหมือนภาพที่ 67

ภาพที่ 69 แผนที่อัตราตายจากอุบัติเหตุจราจร รายจังหวัด ปี พ.ศ. 2563 และจังหวัดที่มีอัตราตายสูงสุด 10 อันดับแรก (ข้อมูลตายจากการบูรณาการข้อมูล 3 ฐาน ได้แก่ มรณบัตร ตำรวจ และข้อมูลการเบิกจ่ายตามพรบ.)

การตายจากอุบัติเหตุจราจร		
จังหวัด	เขตสุขภาพ	อัตราต่อแสนประชากร
ระยอง	6	51.86
นครนายก	4	47.87
จันทบุรี	6	42.95
ชัยนาท	3	41.02
ชลบุรี	6	40.93
ปราจีนบุรี	6	40.14
สระบุรี	4	39.94
ลำพูน	1	39.68
ประจวบคีรีขันธ์	5	39.43
สุพรรณบุรี	5	39.05



ที่มา: ข้อมูล 3 ฐาน และจำนวนประชากร (ตัวหาร) จากกองยุทธศาสตร์และแผนงาน