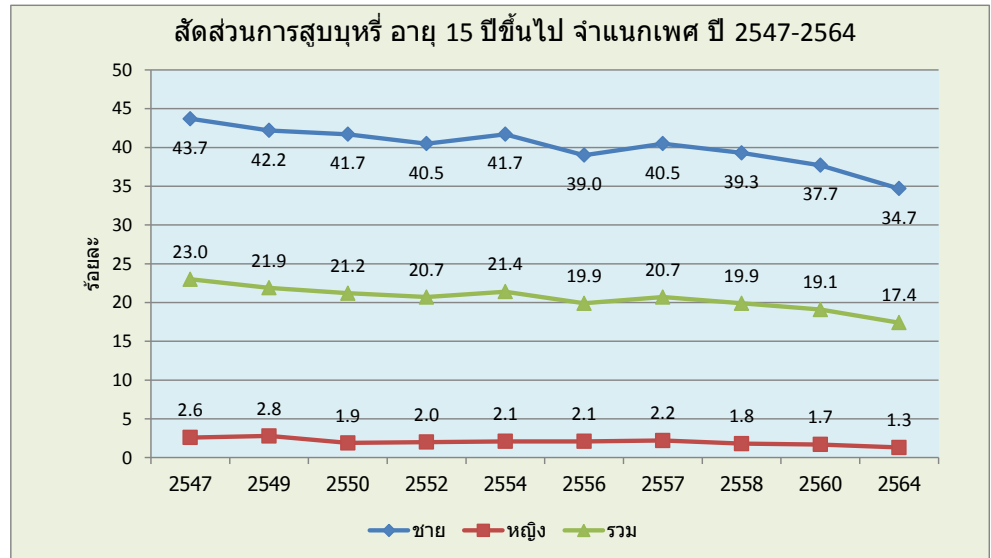


สถานการณ์การสูบบุหรี่

จากการวิเคราะห์สถานการณ์การสูบบุหรี่ ในรอบ 17 ปี ระหว่างปี พ.ศ. 2547 ถึงปี พ.ศ. 2564 พบว่า สัดส่วนการสูบบุหรี่ ของประชากรอายุ 15 ปีขึ้นไป มีแนวโน้มที่ลดลงทั้งในเพศชาย และเพศหญิง โดยเพศชาย ลดลงจากร้อยละ 43.7 ในปี พ.ศ. 2547 เหลือร้อยละ 34.7 ในปี พ.ศ. 2564 เพศหญิงลดลงจากร้อยละ 23.0 เหลือ ร้อยละ 17.4 ในรอบ 17 ปี (ภาพที่ 50)

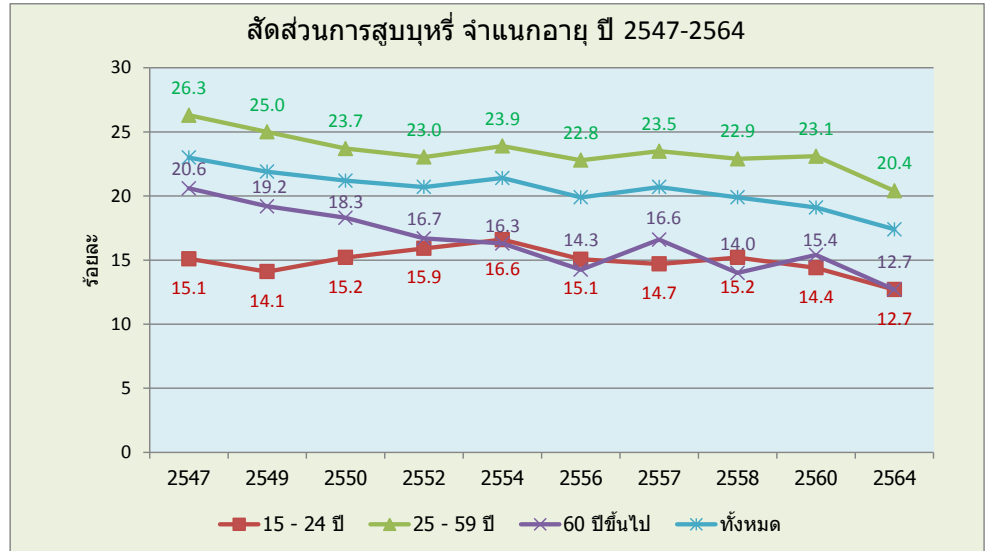
ภาพที่ 50 แนวโน้ม สัดส่วนการสูบบุหรี่ อายุ 15 ปีขึ้นไป จำแนกเพศ ปี พ.ศ. 2546-2560



ที่มา: สำนักงานสถิติแห่งชาติ

หากพิจารณาแนวโน้มของสัดส่วนการสูบบุหรี่ ระหว่างปี พ.ศ. 2547-2554 โดยแบ่งเป็น 3 กลุ่มอายุ ได้แก่ อายุ 15-24 ปี, 25-59 ปี และ 60 ปีขึ้นไป จะพบว่ากลุ่มอายุ 15-24 ปี มีแนวโน้มเพิ่มขึ้นในระหว่างปี พ.ศ. 2549-2554 กลุ่มอายุ 25-59 ปี มีแนวโน้มเพิ่มขึ้นในระหว่างปี พ.ศ. 2552-2554 แต่กลุ่มอายุ 60 ปีขึ้นไป ยังมีแนวโน้มลดลงในช่วงเวลาดังกล่าว ทั้งนี้สัดส่วนการสูบบุหรี่ในกลุ่มอายุ 15-24 ปี มีความใกล้เคียงกับกลุ่มอายุ 60 ปีขึ้นไป (ร้อยละ 14-16) ตั้งแต่ปี พ.ศ. 2552 เป็นต้นมา ซึ่งต่ำกว่ากลุ่มอายุ 25-59 ปี (ร้อยละ 22-24) สำหรับปี พ.ศ. 2564 สัดส่วนการสูบบุหรี่ของทุกกลุ่มอายุ มีแนวโน้มลดลง โดยกลุ่มอายุ 15-24 ปี และอายุ 60 ปีขึ้นไป มีสัดส่วนการสูบบุหรี่อยู่ที่ร้อยละ 12.7 ในขณะที่อายุ 25-59 ปี มีสัดส่วนการสูบบุหรี่อยู่ที่ร้อยละ 20.4 หรือลดลงร้อยละ 0.4 ต่อปี ในระยะเวลา 4 ปี สำหรับอายุ 15-24 ปี และลดลงร้อยละ 0.7 ต่อปี ในระยะเวลา 4 ปี สำหรับอายุ 25-59 ปี และอายุ 60 ปีขึ้นไป (ภาพที่ 51)

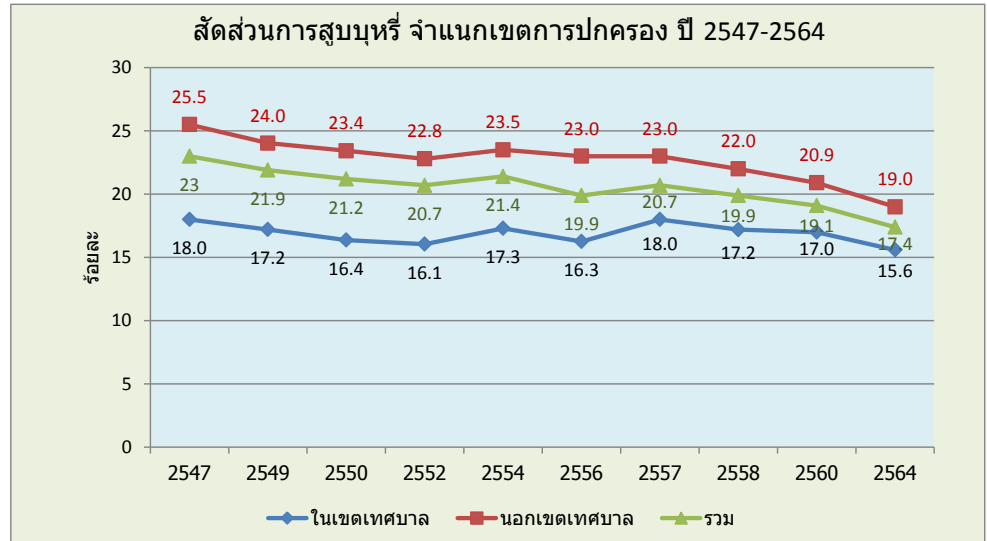
ภาพที่ 51 แนวโน้ม
สัดส่วนการสูบบุหรี่ อายุ
15-24 ปี, 25-59 ปี และ
60 ปีขึ้นไป ปี พ.ศ.
2547-2564



ที่มา: สำนักงานสถิติแห่งชาติ

เมื่อเปรียบเทียบระหว่างเขตการปกครอง จะพบว่านอกเขตเทศบาล มีสัดส่วนการสูบบุหรี่สูงกว่าในเขตเทศบาล (ร้อยละ 19 เทียบกับร้อยละ 15.6 ในปี พ.ศ. 2564) โดยสัดส่วนการสูบบุหรี่นอกเขตเทศบาล มีแนวโน้มลดลง (ร้อยละ 25.5 เหลือร้อยละ 19 ในรอบ 17 ปี) แต่ในเขตเทศบาล มีแนวโน้มลดลงจนถึงปี พ.ศ. 2552 แล้วมีแนวโน้มเพิ่มขึ้นจนถึงปี พ.ศ. 2557 แล้วจึงลดลง (ภาพที่ 52)

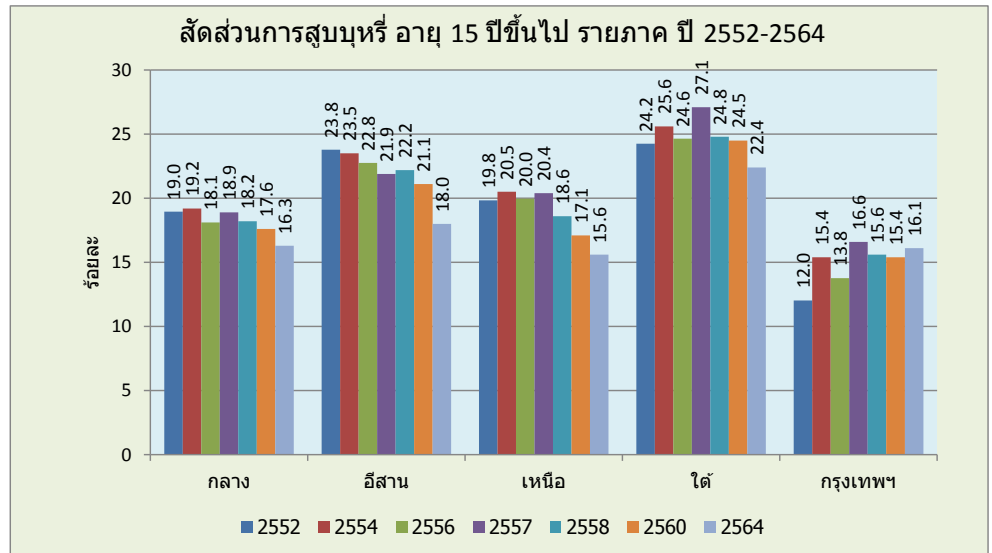
ภาพที่ 52 แนวโน้ม
สัดส่วนการสูบบุหรี่
ประชากรอายุ 15 ปีขึ้นไป
จำแนกตามเขตการ
ปกครอง ปี 2547-2564



ที่มา: สำนักงานสถิติแห่งชาติ

เมื่อจำแนกตามภาค จะเห็นว่าสัดส่วนการสูบบุหรี่ของภาคตะวันออกเฉียงเหนือ และภาคเหนือ มีแนวโน้มที่ลดลงระหว่างปี พ.ศ. 2552-2564 โดยภาคตะวันออกเฉียงเหนือลดลงจากร้อยละ 23.8 เหลือ 18 ภาคเหนือลดลงจากร้อยละ 19.8 เหลือ 15.6 รวมทั้งภาคกลางที่ลดลงจากร้อยละ 19 เหลือร้อยละ 16.3 แต่ภาคใต้กลับมีแนวโน้มการสูบบุหรี่ที่ไม่ลดลง (ร้อยละ 24-27) โดยเริ่มลดลงในปี พ.ศ. 2564 เหลือร้อยละ 22.4 แต่ก็ยังสูงกว่าภาคอื่น และกรุงเทพมหานคร กลับมีแนวโน้มการสูบบุหรี่เพิ่มขึ้นจากร้อยละ 12 เป็นร้อยละ 16.1 ในช่วงเวลา 12 ปี (ภาพที่ 53)

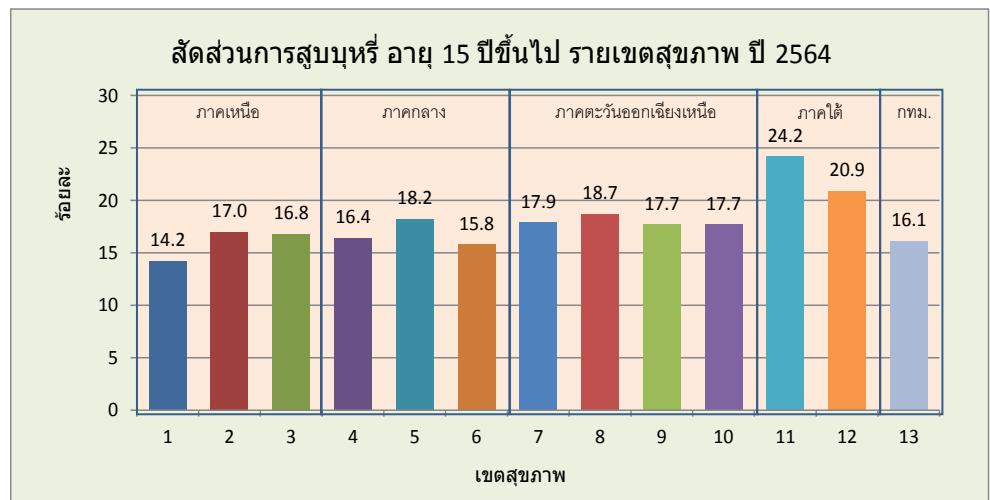
ภาพที่ 53 แนวโน้ม สัดส่วนการสูบบุหรี่ ประชากรอายุ 15 ปีขึ้นไป รายภาค ปี 2552-2564



ที่มา: สำนักงานสถิติแห่งชาติ

เมื่อเปรียบเทียบตามเขตสุขภาพ จะพบว่าสัดส่วนการสูบบุหรี่ในปี พ.ศ. 2564 สูงสุดในเขต 11 (สุราษฎร์ธานี) (ร้อยละ 24.2) รองลงมาคือเขต 12 (สงขลา) และเขต 8 (อุดรธานี) ตามลำดับ ในขณะที่เขต 1 (เชียงใหม่) มีสัดส่วนการสูบบุหรี่ต่ำสุด (ร้อยละ 14.2) (ภาพที่ 54) และหากเปรียบเทียบสัดส่วนการสูบบุหรี่ระหว่างจังหวัด พบว่า กระบี่ มีสัดส่วนการสูบบุหรี่สูงสุด รองลงมาคือ สตูล และนครศรีธรรมราช ตามลำดับ (ภาพที่ 55)

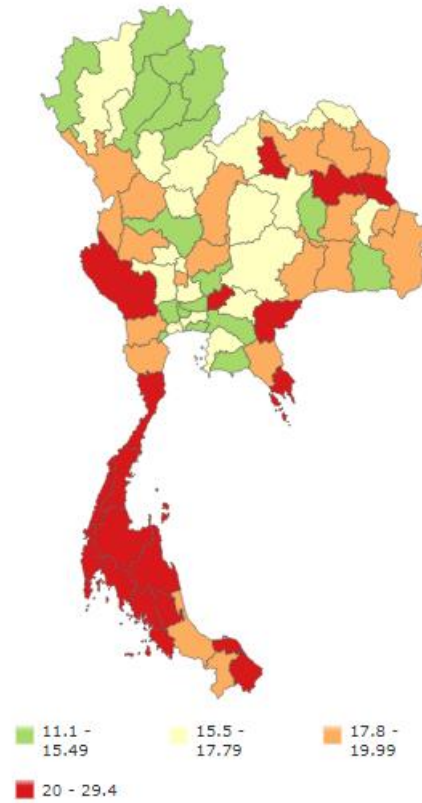
ภาพที่ 54 สัดส่วนการสูบบุหรี่ อายุ 15 ปีขึ้นไป รายเขตสุขภาพ ปี พ.ศ. 2564



ที่มา: วิเคราะห์จากการสำรวจพฤติกรรมด้านสุขภาพของประชากร ปี พ.ศ. 2564 สำนักงานสถิติแห่งชาติ

ภาพที่ 55 แผนที่สัดส่วนการสูบบุหรี่ อายุ 15 ปีขึ้นไป รายจังหวัด ปี พ.ศ. 2564 และจังหวัดที่มีสัดส่วนการสูบบุหรี่สูงสุด 10 อันดับแรก

สัดส่วนการสูบบุหรี่ อายุ 15 ปีขึ้นไป		
จังหวัด	เขตสุขภาพ	สัดส่วน (ร้อยละ)
กระบี่	11	29.4
สตูล	12	25.2
นครศรีธรรมราช	11	24.6
พังงา	11	24.6
ระนอง	11	24.5
กาญจนบุรี	5	24.1
ตรัง	12	23.7
สุราษฎร์ธานี	11	23.4
ชุมพร	11	22.9
มุกดาหาร	10	22.6



ที่มา: การสำรวจพฤติกรรมด้านสุขภาพของประชากร ปี พ.ศ. 2564 สำนักงานสถิติแห่งชาติ