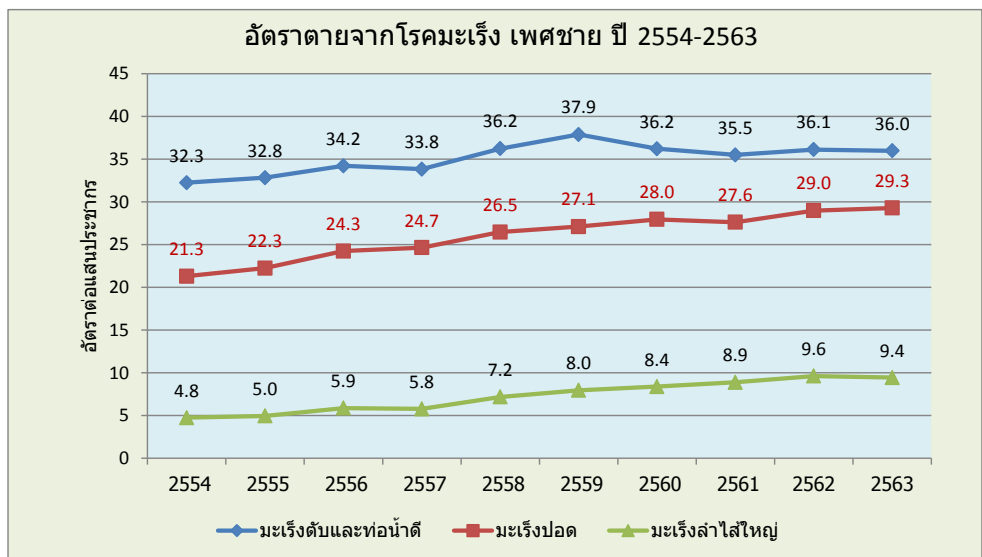


สถานการณ์การตายจากโรคมะเร็ง

จากการวิเคราะห์สถานการณ์การตายจากโรคมะเร็ง ในรอบ 10 ปี ระหว่างปี พ.ศ. 2554 ถึงปี พ.ศ. 2563 พบว่าอัตราการตายจากโรคมะเร็ง 3 ชนิดที่สำคัญ ในเพศชาย ได้แก่ มะเร็งตับและท่อน้ำดี มะเร็งปอด และมะเร็งลำไส้ใหญ่ มีแนวโน้มที่เพิ่มขึ้นทั้ง 3 ชนิด และมีอัตราการตายที่สูงกว่าเพศหญิงทั้ง 3 ชนิด เช่นเดียวกับโรคมะเร็ง 5 ชนิดที่สำคัญ ในเพศหญิง ได้แก่ มะเร็งตับและท่อน้ำดี มะเร็งปอด มะเร็งลำไส้ใหญ่ มะเร็งเต้านม และมะเร็งปากมดลูก ก็มีแนวโน้มที่เพิ่มขึ้นเช่นกัน โดยโรคมะเร็งที่มีอัตราการเพิ่มที่สูงกว่ามะเร็งชนิดอื่น ในรอบ 10 ปี ได้แก่ มะเร็งลำไส้ใหญ่ (เพิ่มขึ้น 2 เท่า ในชายและ ในหญิง) มะเร็งเต้านม (เพิ่มขึ้น 1.7 เท่า ในหญิง) และมะเร็งปอด (เพิ่มขึ้น 1.4 เท่า ในชาย และ 1.5 เท่า ในหญิง) (ภาพที่ 18 และ ภาพที่ 19)

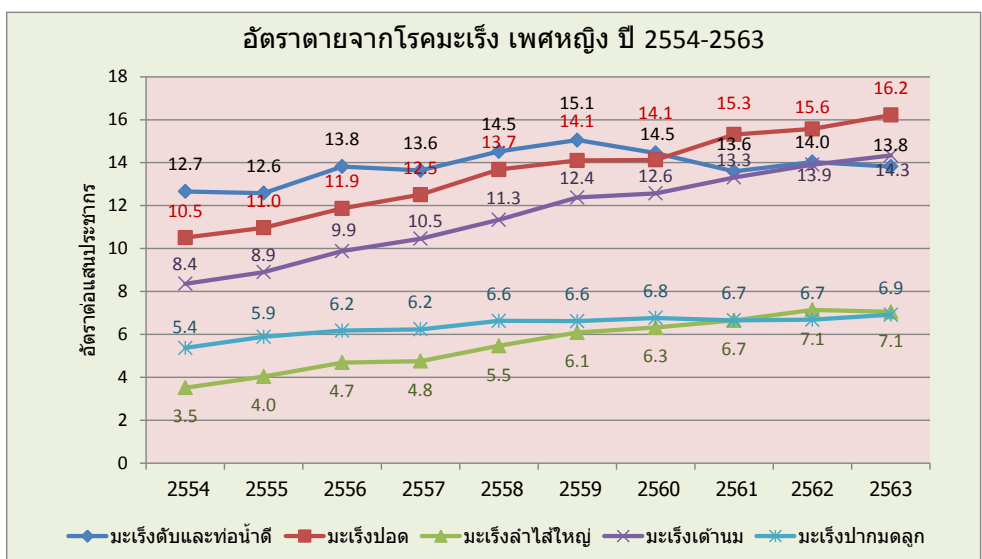
ภาพที่ 18 แนวโน้มอัตราตายจากโรคมะเร็ง 3 ชนิด ในเพศชาย ปี พ.ศ. 2554-2563

ที่มา: จำนวนจากฐานข้อมูลการตาย (มรณบัตร) และจำนวนประชากร (ตัวหาร) จากกองยุทธศาสตร์และแผนงาน กระทรวงสาธารณสุข



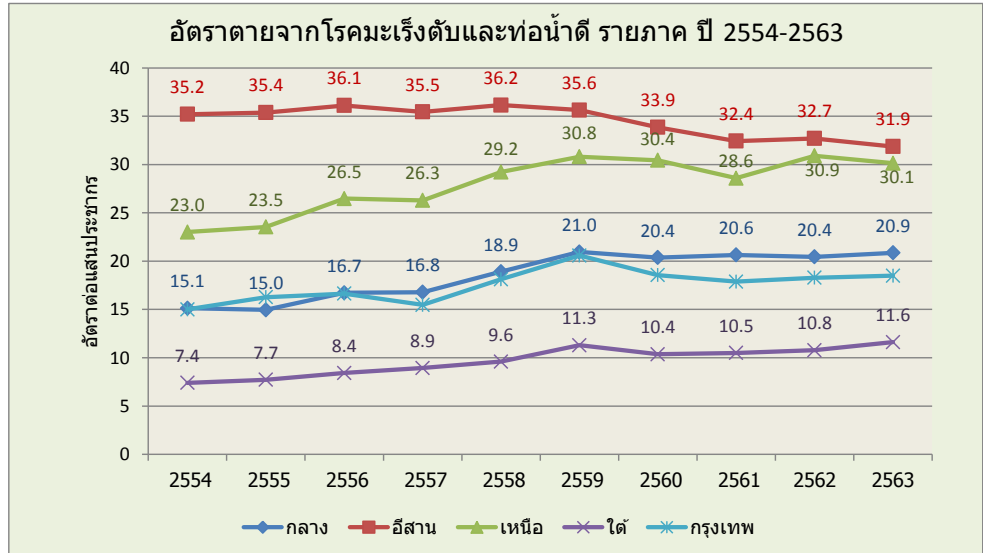
ภาพที่ 19 แนวโน้มอัตราตายจากโรคมะเร็ง 5 ชนิด ในเพศหญิง ปี พ.ศ. 2554-2563

ที่มา: จำนวนจากฐานข้อมูลการตาย (มรณบัตร) และจำนวนประชากร (ตัวหาร) จากกองยุทธศาสตร์และแผนงาน กระทรวงสาธารณสุข



จากการวิเคราะห์แนวโน้มของอัตราการตายจากโรคมะเร็งตับและท่อน้ำดี รายภาค ปี พ.ศ. 2554-2563 พบว่าทุกภาค มีแนวโน้มเพิ่มขึ้น ยกเว้นภาคตะวันออกเฉียงเหนือ ที่มีแนวโน้มคงที่ระหว่างปี พ.ศ. 2554-2559 แล้วเริ่มมีแนวโน้มลดลงในปี พ.ศ. 2560-2562 โดยภาคอื่นๆก็เริ่มมีแนวโน้มคงที่ ระหว่างปี พ.ศ. 2560-2563 โดยภาคตะวันออกเฉียงเหนือมีอัตราการตายสูงสุด รองลงมาคือภาคเหนือ ในขณะที่ภาคใต้มีอัตราการตายจากมะเร็งตับและท่อน้ำดีต่ำสุด (ภาพที่ 20)

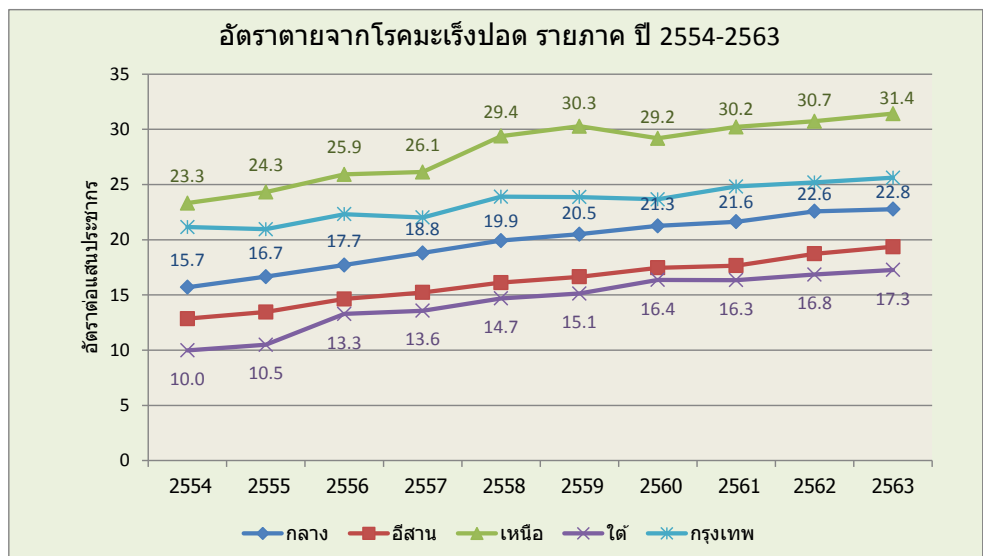
ภาพที่ 20 แนวโน้มอัตราตายจากโรคมะเร็งตับและท่อน้ำดี รายภาค ปี พ.ศ. 2554-2563



ที่มา: คำนวณจากฐานข้อมูลการตาย (มรณบัตร) และจำนวนประชากร (ตัวหาร) จากกองยุทธศาสตร์และแผนงาน กระทรวงสาธารณสุข (จำแนกพื้นที่ตามที่อยู่ผู้ตาย)

สำหรับแนวโน้มของอัตราการตายจากโรคมะเร็งปอด รายภาค ปี พ.ศ. 2554-2563 พบว่าทุกภาค มีแนวโน้มเพิ่มขึ้นอย่างต่อเนื่อง โดยภาคเหนือมีอัตราการตายสูงกว่าภาคอื่น รองลงมาคือกรุงเทพมหานคร (ภาพที่ 21)

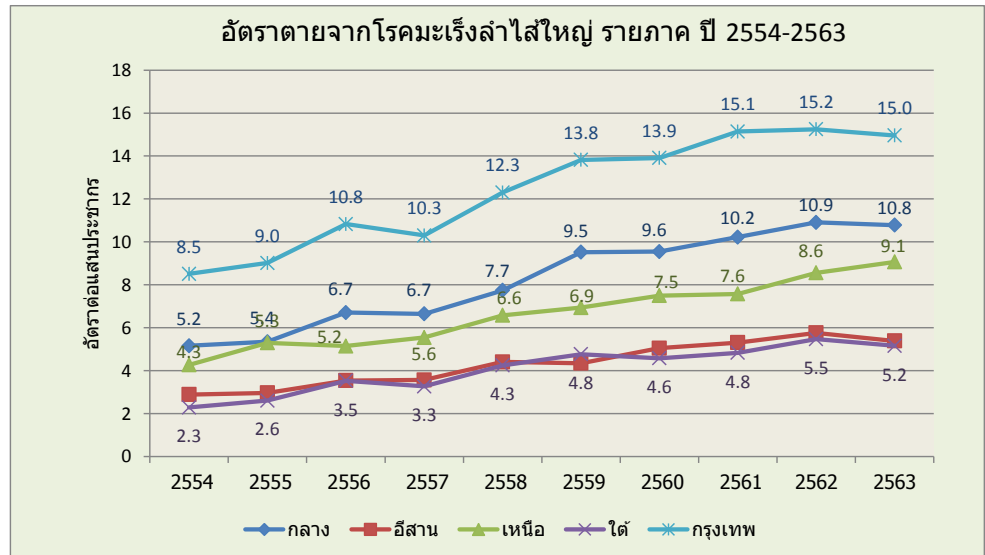
ภาพที่ 21 แนวโน้มอัตราตายจากโรคมะเร็งปอด รายภาค ปี พ.ศ. 2554-2563



ที่มา: คำนวณจากฐานข้อมูลการตาย (มรณบัตร) และจำนวนประชากร (ตัวหาร) จากกองยุทธศาสตร์และแผนงาน กระทรวงสาธารณสุข (จำแนกพื้นที่ตามที่อยู่ผู้ตาย)

สำหรับแนวโน้มของอัตราการตายจากโรคมะเร็งลำไส้ใหญ่ รายภาค ปี พ.ศ. 2554-2563 พบว่าทุกภาค มีแนวโน้มเพิ่มขึ้นอย่างต่อเนื่อง แต่เริ่มคงที่ในช่วงปี พ.ศ. 2562-2563 โดยกรุงเทพมหานครมีอัตราการตายสูงกว่าภาคอื่น รองลงมาคือภาคกลาง (ภาพที่ 22)

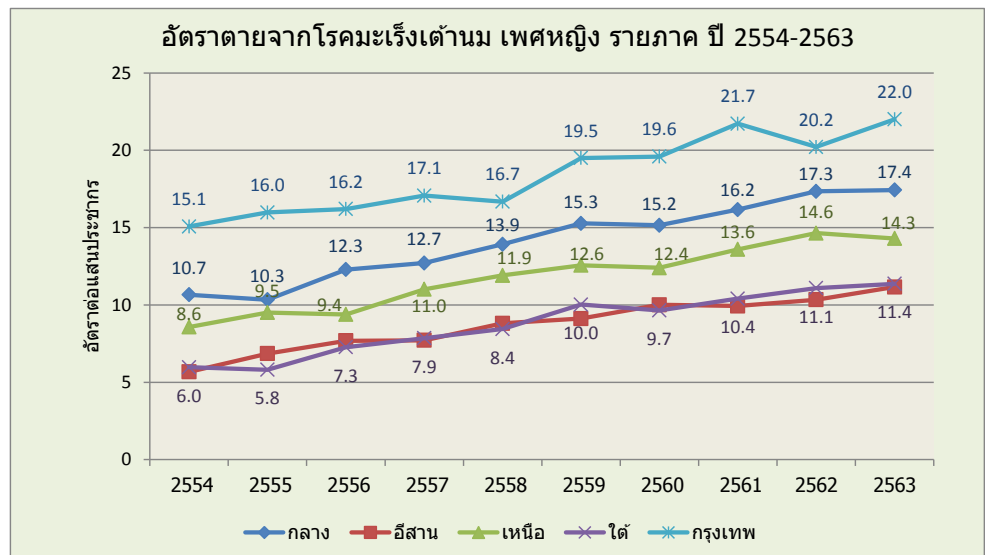
ภาพที่ 22 แนวโน้มอัตราตายจากโรคมะเร็งลำไส้ใหญ่ รายภาค ปี พ.ศ. 2554-2563



ที่มา: คำนวณจากฐานข้อมูลการตาย (มรณบัตร) และจำนวนประชากร (ตัวหาร) จากกองยุทธศาสตร์และแผนงาน กระทรวงสาธารณสุข (จำแนกพื้นที่ตามที่อยู่ผู้ตาย)

สำหรับแนวโน้มของอัตราการตายจากโรคมะเร็งเต้านม (เพศหญิง) รายภาค ปี พ.ศ. 2554-2563 พบว่าทุกภาค มีแนวโน้มเพิ่มขึ้นอย่างต่อเนื่อง โดยกรุงเทพมหานครมีอัตราการตายสูงกว่าภาคอื่น รองลงมาคือภาคกลาง เป็นที่น่าสังเกตว่า แนวโน้มและความแตกต่างระหว่างภาค มีความคล้ายคลึงกับมะเร็งลำไส้ใหญ่ (ภาพที่ 23)

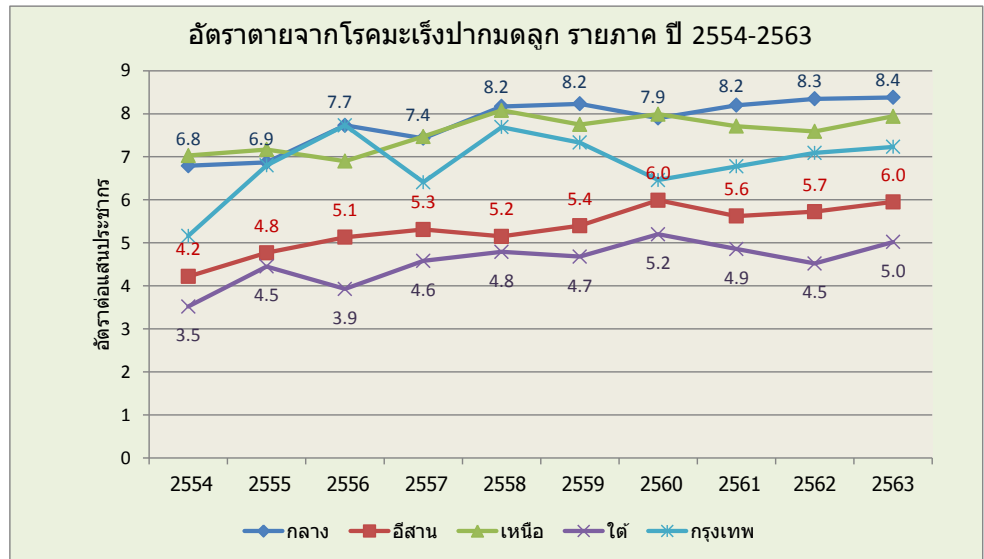
ภาพที่ 23 แนวโน้มอัตราตายจากโรคมะเร็งเต้านม (เพศหญิง) รายภาค ปี พ.ศ. 2554-2563



ที่มา: คำนวณจากฐานข้อมูลการตาย (มรณบัตร) และจำนวนประชากร (ตัวหาร) จากกองยุทธศาสตร์และแผนงาน กระทรวงสาธารณสุข (จำแนกพื้นที่ตามที่อยู่ผู้ตาย)

สำหรับแนวโน้มของอัตราการตายจากโรคมะเร็งปากมดลูก รายภาค ปี พ.ศ. 2554-2563 พบว่าทุกภาค มีแนวโน้มเพิ่มขึ้นแต่ช้ากว่ามะเร็งเต้านม โดยภาคกลางและภาคเหนือมีอัตราการตายที่สูงกว่าภาคอื่น (ภาพที่ 24)

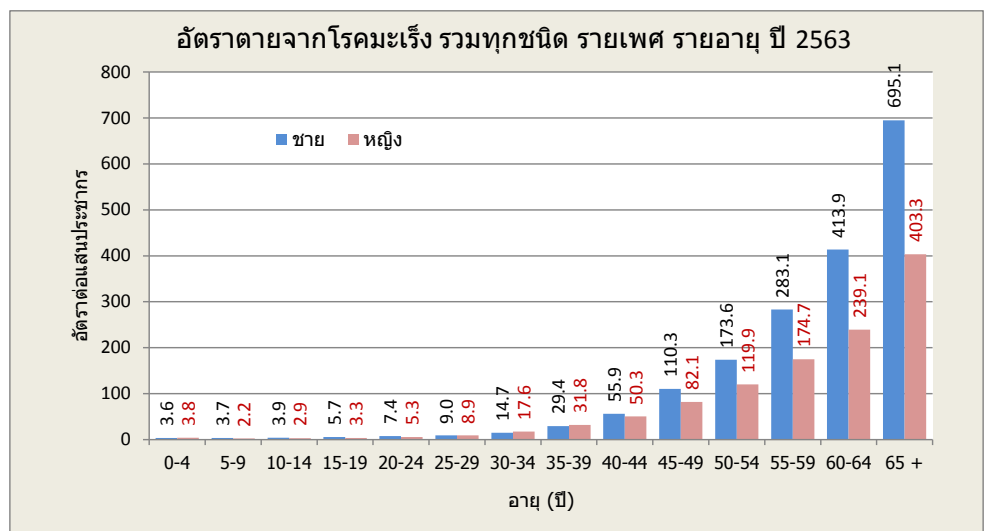
ภาพที่ 24 แนวโน้มอัตราตายจากโรคมะเร็งปากมดลูก รายภาค ปี พ.ศ. 2554-2563



ที่มา: คำนวณจากฐานข้อมูลการตาย (มรณบัตร) และจำนวนประชากร (ตัวหาร) จากกองยุทธศาสตร์และแผนงาน กระทรวงสาธารณสุข (จำแนกพื้นที่ตามที่อยู่ผู้ตาย)

จากภาพที่ 20-24 จะพบว่าภาคใต้ มีอัตราการตายที่ต่ำกว่าภาคอื่นๆ สำหรับมะเร็งทั้ง 5 ชนิด ในขณะที่ภาคตะวันออกเฉียงเหนือ มีอัตราการตายที่ต่ำเช่นกัน โดยมีอัตราการตายที่ใกล้เคียงกับภาคใต้ สำหรับมะเร็งปอด มะเร็งลำไส้ใหญ่ มะเร็งเต้านม และมะเร็งปากมดลูก ยกเว้นมะเร็งตับและท่อน้ำดี ที่ภาคตะวันออกเฉียงเหนือ มีอัตราการตายสูงสุด และหากคำนวณอัตราการตายจากโรคมะเร็งรายอายุ เปรียบเทียบเพศชายและหญิงจะพบว่า อัตราตายจากโรคมะเร็ง เพิ่มขึ้นตามอายุ (อัตราการตายเพิ่มขึ้นตั้งแต่อายุ 35 ปี) และเพศชายมีอัตราการตายสูงกว่าเพศหญิงตั้งแต่อายุ 40 ปีขึ้นไป โดยความแตกต่างระหว่างเพศชายกับเพศหญิงเพิ่มขึ้นเมื่ออายุมากขึ้น (ภาพที่ 25)

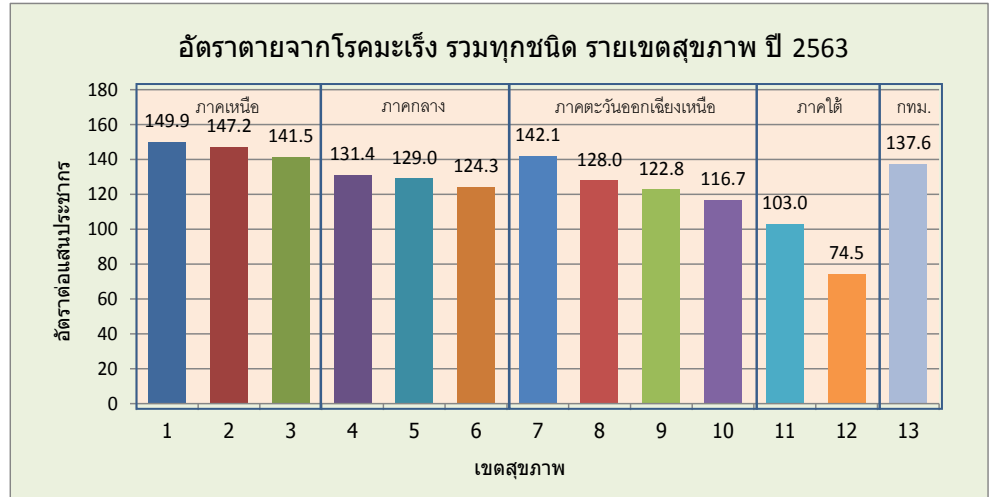
ภาพที่ 25 อัตราตายจากโรคมะเร็งรวมทุกชนิด รายอายุ จำแนกเพศ ปี พ.ศ. 2563



ที่มา: คำนวณจากฐานข้อมูลการตาย (มรณบัตร) และจำนวนประชากร (ตัวหาร) จากกองยุทธศาสตร์และแผนงาน กระทรวงสาธารณสุข

เมื่อเปรียบเทียบตามเขตสุขภาพ จะพบว่าอัตราการตายจากโรคมะเร็งรวมทุกชนิด ในปี พ.ศ. 2563 สูงสุดในเขต 1 (เชียงใหม่) (149.9 ต่อแสนประชากร) รองลงมาคือเขต 2 (พิษณุโลก) เขต 7 (ขอนแก่น) และเขต 3 (นครสวรรค์) ในขณะที่เขต 12 (สงขลา) มีอัตราการตายต่ำสุด (74.5 ต่อแสนประชากร) (ภาพที่ 26) และหากเปรียบเทียบอัตราการตายระหว่างจังหวัด พบว่า แพร่ มีอัตราการตายสูงสุด รองลงมาคือ ลำปาง พะเยา และลำพูน ตามลำดับ (ภาพที่ 27)

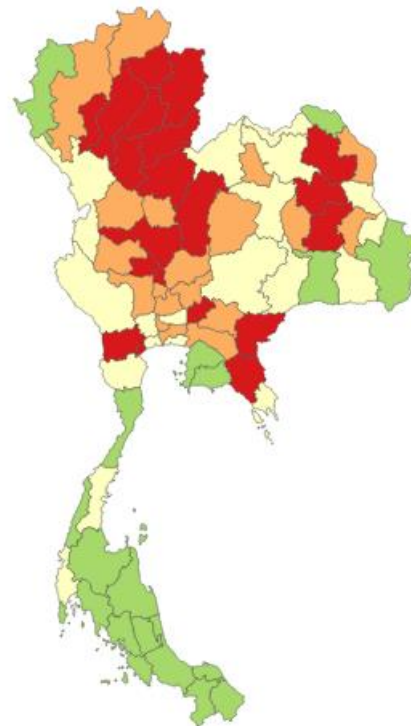
ภาพที่ 26 อัตราตายจากโรคมะเร็งรวมทุกชนิด รายเขตสุขภาพ ปี พ.ศ. 2563



ที่มา: จำนวนจากฐานข้อมูลการตาย (มรณบัตร) และจำนวนประชากร (ตัวหาร) จากกองยุทธศาสตร์และแผนงาน กระทรวงสาธารณสุข (จำแนกพื้นที่ตามที่อยู่ผู้ตาย)

ภาพที่ 27 แผนที่อัตราการตายจากโรคมะเร็งรวมทุกชนิด รายจังหวัด ปี พ.ศ. 2563 และจังหวัดที่มีอัตราการตายสูงสุด 10 อันดับแรก

| การตายจากโรคมะเร็งรวมทุกชนิด | | |
|------------------------------|-----------|--------------------|
| จังหวัด | เขตสุขภาพ | อัตราต่อแสนประชากร |
| แพร่ | 1 | 185.00 |
| ลำปาง | 1 | 181.95 |
| พะเยา | 1 | 170.30 |
| ลำพูน | 1 | 167.20 |
| ร้อยเอ็ด | 7 | 161.98 |
| ชัยนาท | 3 | 161.94 |
| สมุทรสงคราม | 5 | 159.26 |
| สุโขทัย | 2 | 158.09 |
| สิงห์บุรี | 4 | 156.13 |
| เพชรบูรณ์ | 2 | 155.09 |

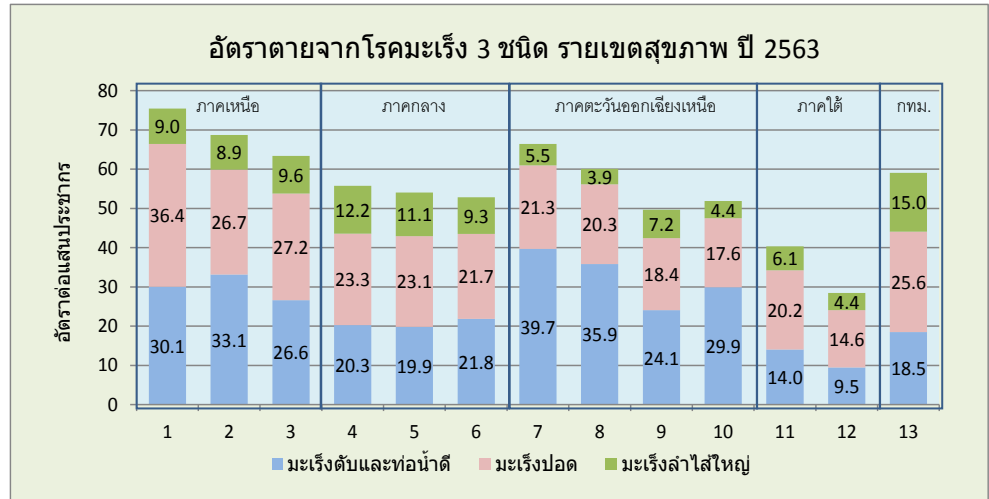


ที่มา: เหมือนภาพที่ 26

49.57 - 115.19 115.2 - 128.9 128.91 - 143.16
143.17 - 185

อัตราการตายจากโรคมะเร็งตับและท่อน้ำดี ในปี พ.ศ. 2563 สูงสุดในเขต 7 (ขอนแก่น) รองลงมาคือเขต 8 (อุดรธานี) อัตราตายจากโรคมะเร็งปอด ในปี พ.ศ. 2563 สูงสุดในเขต 1 (เชียงใหม่) รองลงมาคือเขต 3 (นครสวรรค์) อัตราตายจากโรคมะเร็งลำไส้ใหญ่ ในปี พ.ศ. 2563 สูงสุดในเขต 13 (กรุงเทพมหานคร) รองลงมาคือเขต 4 (สระบุรี) (ภาพที่ 28) และหากเปรียบเทียบอัตราการตายระหว่างจังหวัด พบว่า มะเร็งตับและท่อน้ำดี กระจุกตัวอยู่ที่ภาคตะวันออกเฉียงเหนือ (ภาพที่ 29) มะเร็งปอด กระจุกตัวอยู่ที่ภาคเหนือ (ภาพที่ 30) มะเร็งลำไส้ใหญ่ กระจุกตัวอยู่ที่ภาคกลาง (ภาพที่ 31)

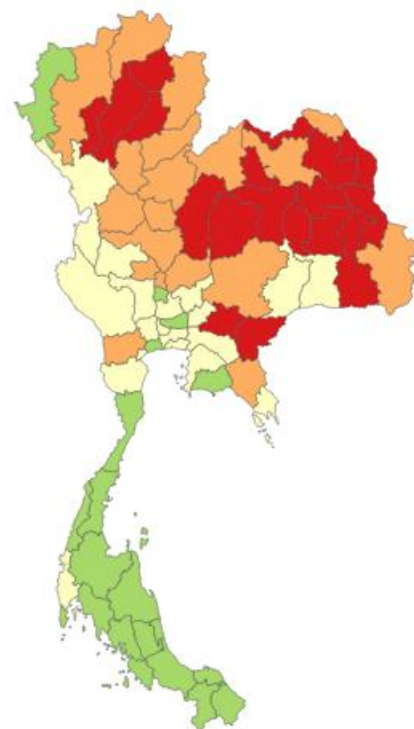
ภาพที่ 28 อัตราตายจากโรคมะเร็งตับและท่อน้ำดี โรคมะเร็งปอด โรคมะเร็งลำไส้ใหญ่ รายเขตสุขภาพ ปี พ.ศ. 2563



ที่มา: คำนวณจากฐานข้อมูลการตาย (มรณบัตร) และจำนวนประชากร (ตัวหาร) จากกองยุทธศาสตร์และแผนงาน กระทรวงสาธารณสุข (จำแนกพื้นที่ตามที่อยู่ผู้ตาย)

ภาพที่ 29 แผนที่อัตราการตายจากโรคมะเร็งตับและท่อน้ำดี รายจังหวัด ปี พ.ศ. 2563 และจังหวัดที่มีอัตราการตายสูงสุด 10 อันดับแรก

| การตายจากโรคมะเร็งตับและท่อน้ำดี | | |
|----------------------------------|-----------|--------------------|
| จังหวัด | เขตสุขภาพ | อัตราต่อแสนประชากร |
| เพชรบูรณ์ | 2 | 49.73 |
| สกลนคร | 8 | 47.08 |
| กาฬสินธุ์ | 7 | 46.97 |
| ร้อยเอ็ด | 7 | 46.90 |
| นครพนม | 8 | 42.43 |
| พะเยา | 1 | 42.15 |
| หนองบัวลำภู | 8 | 42.11 |
| แพร่ | 1 | 40.55 |
| ยโสธร | 10 | 39.21 |
| สระแก้ว | 6 | 38.24 |

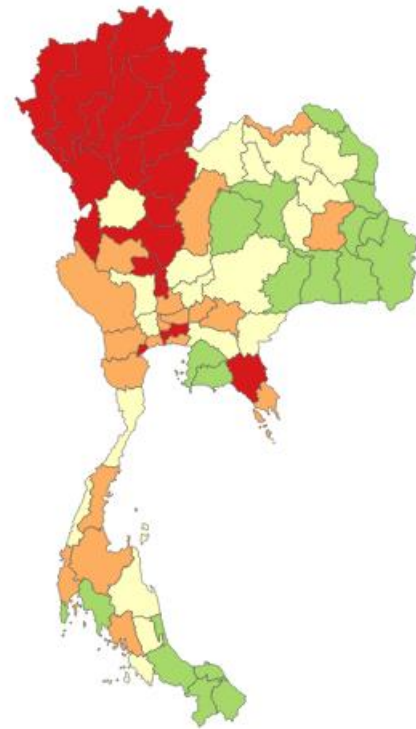


ที่มา: เหมือนภาพที่ 28

5.97 - 17.44 17.45 - 22.71 22.72 - 29.79 29.8 - 49.73

ภาพที่ 30 แผนที่อัตราการตายจากโรคมะเร็งปอด รายจังหวัด ปี พ.ศ. 2563 และจังหวัดที่มีอัตราการตายสูงสุด 10 อันดับแรก

| การตายจากโรคมะเร็งปอด | | |
|-----------------------|-----------|--------------------|
| จังหวัด | เขตสุขภาพ | อัตราต่อแสนประชากร |
| ลำปาง | 1 | 44.87 |
| ลำพูน | 1 | 41.93 |
| พะเยา | 1 | 38.94 |
| แพร่ | 1 | 38.05 |
| น่าน | 1 | 37.21 |
| เชียงใหม่ | 1 | 33.39 |
| เชียงราย | 1 | 32.69 |
| นครสวรรค์ | 3 | 30.82 |
| แม่ฮ่องสอน | 1 | 30.31 |
| อุตรดิตถ์ | 2 | 29.34 |

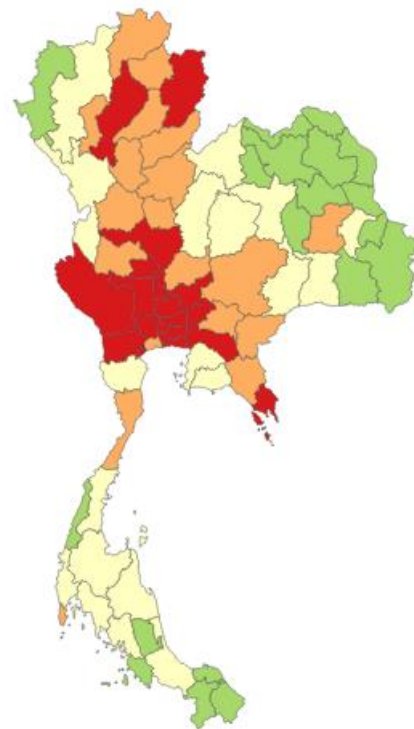


8.21 - 19.17 19.18 - 22.27 22.28 - 25.6 25.61 - 44.87

ที่มา: เหมือนภาพที่ 28

ภาพที่ 31 แผนที่อัตราการตายจากโรคมะเร็งลำไส้ใหญ่ รายจังหวัด ปี พ.ศ. 2563 และจังหวัดที่มีอัตราการตายสูงสุด 10 อันดับแรก

| การตายจากโรคมะเร็งลำไส้ใหญ่ | | |
|-----------------------------|-----------|--------------------|
| จังหวัด | เขตสุขภาพ | อัตราต่อแสนประชากร |
| กรุงเทพมหานคร | 13 | 14.96 |
| นนทบุรี | 4 | 14.19 |
| ลำปาง | 1 | 14.09 |
| สมุทรสงคราม | 5 | 13.62 |
| สุพรรณบุรี | 5 | 12.74 |
| สระบุรี | 4 | 12.37 |
| นครนายก | 4 | 12.35 |
| สิงห์บุรี | 4 | 12.08 |
| พระนครศรีอยุธยา | 4 | 11.99 |
| ปทุมธานี | 4 | 11.89 |

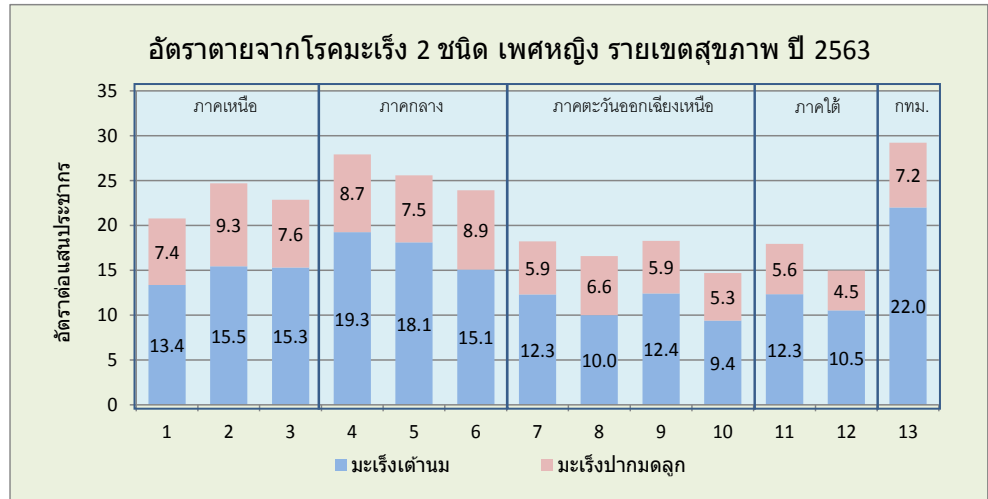


1.68 - 4.89 4.9 - 8.06 8.07 - 10.45 10.46 - 14.96

ที่มา: เหมือนภาพที่ 28

อัตราการตายจากโรคมะเร็งเต้านม ในปี พ.ศ. 2563 สูงสุดในเขต 13 (กรุงเทพมหานคร) รองลงมาคือเขต 4 (สระบุรี) อัตราตายจากโรคมะเร็งปากมดลูก ในปี พ.ศ. 2563 สูงสุดในเขต 2 (พิษณุโลก) รองลงมาคือเขต 6 (ชลบุรี) และเขต 4 (สระบุรี) โดยแต่ละเขตมีอัตราการตายที่แตกต่างกันไม่มากนัก สำหรับมะเร็งปากมดลูก (ภาพที่ 32) และหากเปรียบเทียบอัตราการตายระหว่างจังหวัด พบว่า มะเร็งเต้านม กระจุกตัวอยู่ที่ภาคกลาง ซึ่งคล้ายคลึงกับ มะเร็งลำไส้ใหญ่ (ภาพที่ 33)

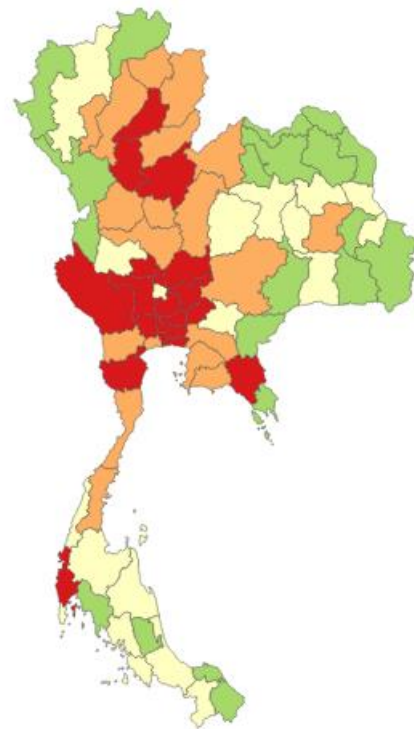
ภาพที่ 32 อัตราตายจากโรคมะเร็งเต้านม และโรคมะเร็งปากมดลูก (เพศหญิง) รายเขตสุขภาพ ปี พ.ศ. 2563



ที่มา: จำนวนจากฐานข้อมูลการตาย (มรณบัตร) และจำนวนประชากร (ตัวหาร) จากกองยุทธศาสตร์และแผนงาน กระทรวงสาธารณสุข (จำแนกพื้นที่ตามที่อยู่ผู้ตาย)

ภาพที่ 33 แผนที่อัตราการตายจากโรคมะเร็งเต้านม (เพศหญิง) รายจังหวัด ปี พ.ศ. 2563 และจังหวัดที่มีอัตราการตายสูงสุด 10 อันดับแรก

| การตายจากโรคมะเร็งเต้านม (เพศหญิง) | | |
|------------------------------------|-----------|--------------------|
| จังหวัด | เขตสุขภาพ | อัตราต่อแสนประชากร |
| สิงห์บุรี | 4 | 23.97 |
| กรุงเทพมหานคร | 13 | 22.13 |
| นนทบุรี | 4 | 21.50 |
| สุโขทัย | 2 | 20.70 |
| สุพรรณบุรี | 5 | 20.48 |
| ปทุมธานี | 4 | 20.47 |
| กาญจนบุรี | 5 | 20.29 |
| สมุทรสงคราม | 5 | 20.08 |
| ชัยนาท | 3 | 19.61 |
| จันทบุรี | 6 | 19.47 |



6.74 - 10.69 10.7 - 13.16 13.17 - 17.33 17.34 - 23.97

ที่มา: เหมือนภาพที่ 32