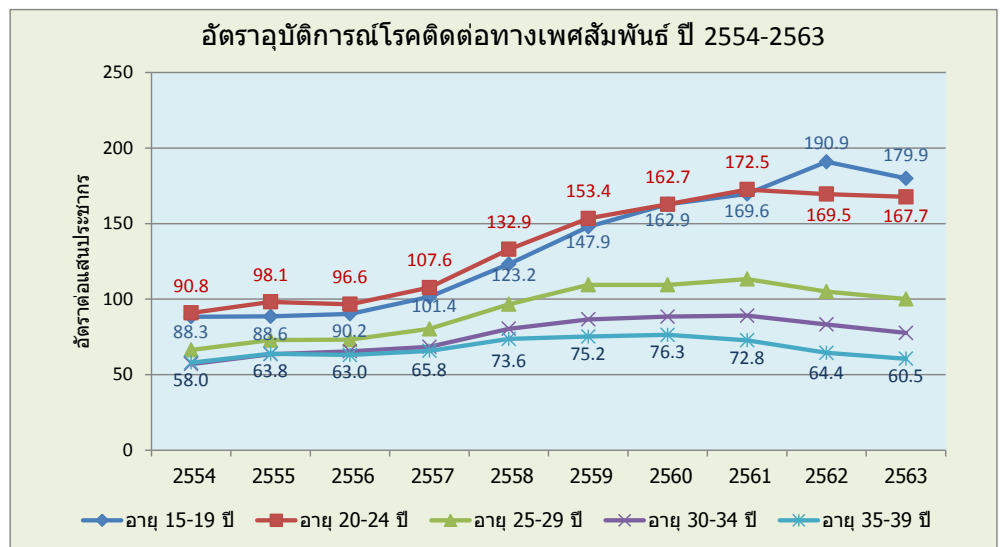


## สถานการณ์โรคติดต่อทางเพศสัมพันธ์

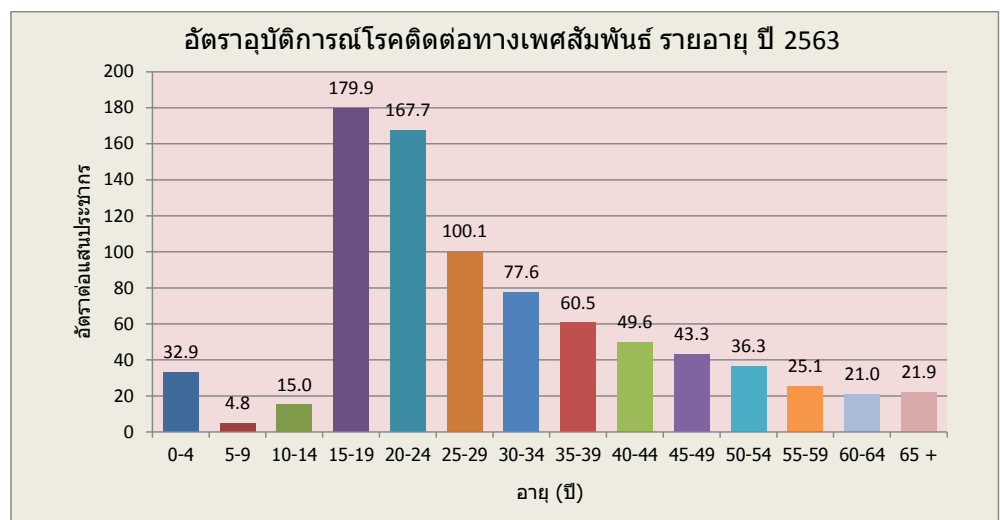
จากการวิเคราะห์สถานการณ์การป่วยด้วยโรคติดต่อทางเพศสัมพันธ์ (ไม่รวมโรคเอดส์) ในรอบ 10 ปี ระหว่างปี พ.ศ. 2554 ถึงปี พ.ศ. 2563 พบว่าอัตราป่วย (อัตราอุบัติการณ์) ของโรค เพิ่มสูงขึ้นอย่างชัดเจน ในทุกกลุ่มอายุ โดยเฉพาะในกลุ่มอายุ 15-19 ปี และอายุ 20-24 ปี โดยอายุ 15-19 ปี มีอัตราป่วยเพิ่มขึ้นจาก 88 ต่อแสนประชากรในปี พ.ศ. 2554 เป็น 180 ต่อแสนประชากร หรือเพิ่มขึ้นกว่า 2 เท่าในรอบ 10 ปี เช่นเดียวกับอายุ 20-24 ปี ที่มีอัตราป่วยที่ใกล้เคียงกัน (ภาพที่ 8) ทั้งนี้อัตราป่วยในปี พ.ศ. 2563 สูงสุดในกลุ่มอายุ 15-19 ปี (180 ต่อแสนประชากร) รองลงมาคืออายุ 20-24 ปี (168 ต่อแสนประชากร) และอายุ 25-29 ปี (100 ต่อแสนประชากร) ตามลำดับ โดยอัตราป่วยลดลง เมื่อมีอายุมากขึ้น ทั้งนี้อายุ 65 ปีขึ้นไป มีอัตราป่วยอยู่ที่ 22 ต่อแสนประชากร ในปี พ.ศ. 2563 (ภาพที่ 9)

ภาพที่ 8 แนวโน้มอัตราอุบัติการณ์โรคติดต่อทางเพศสัมพันธ์ อายุ 15-19 ปี, 20-24 ปี, 25-29 ปี, 30-34 ปี, 35-39 ปี ปี พ.ศ. 2554-2563



ที่มา: คำนวณจากฐานข้อมูลเฝ้าระวังทางระบาดวิทยา กองระบาดวิทยา และจำนวนประชากร (ตัวหาร) จากกองยุทธศาสตร์และแผนงาน กระทรวงสาธารณสุข

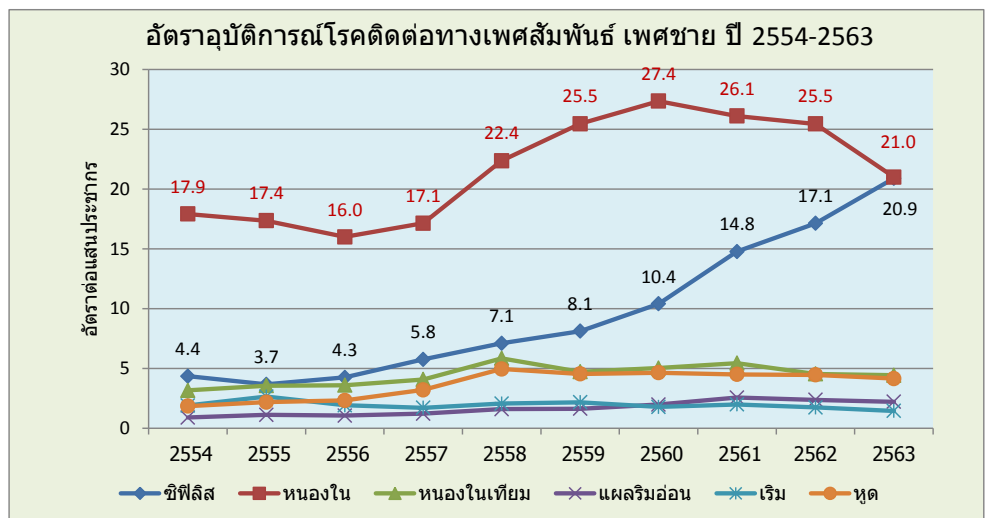
ภาพที่ 9 อัตราอุบัติการณ์โรคติดต่อทางเพศสัมพันธ์ รายอายุ ปี พ.ศ. 2563



ที่มา: คำนวณจากฐานข้อมูลเฝ้าระวังทางระบาดวิทยา กองระบาดวิทยา และจำนวนประชากร (ตัวหาร) จากกองยุทธศาสตร์และแผนงาน กระทรวงสาธารณสุข

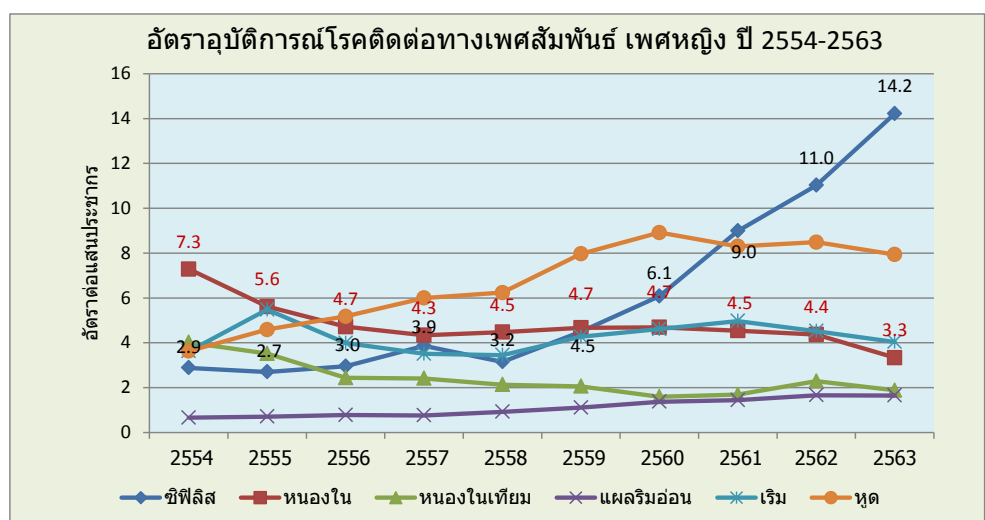
หากพิจารณาแนวโน้มของอัตราป่วยในแต่ละโรคแล้ว จะพบว่าโรคติดต่อทางเพศสัมพันธ์ส่วนใหญ่ มีอัตราป่วยที่เพิ่มขึ้น โดยในเพศชาย โรคหนองใน โรคซิฟิลิส โรคหูดที่อวัยวะเพศและทวารหนัก และโรคแผลริมอ่อน มีอัตราป่วยที่เพิ่มขึ้น ทั้งนี้โรคซิฟิลิส เพิ่มจาก 4.4 ต่อแสนประชากร ในปี พ.ศ. 2554 เป็น 20.9 ต่อแสนประชากรในปี พ.ศ. 2563 หรือประมาณ 5 เท่า ในรอบ 10 ปี เช่นเดียวกับโรคหนองในที่เพิ่มจาก 17.9 ต่อแสนประชากร เป็น 21 ต่อแสนประชากร ในรอบ 10 ปี โดยโรคหนองในเริ่มลดลงตั้งแต่ปี พ.ศ. 2561 (ภาพที่ 10) สำหรับเพศหญิง โรคซิฟิลิส โรคหูดที่อวัยวะเพศและทวารหนัก และโรคแผลริมอ่อน มีแนวโน้มเพิ่มขึ้น โดยโรคซิฟิลิสเพิ่มจาก 2.9 ต่อแสนประชากร เป็น 14.2 ต่อแสนประชากร หรือเพิ่มขึ้นกว่า 4 เท่า ในรอบ 10 ปี อย่างไรก็ตาม กลับพบว่าโรคหนองในและหนองในเทียม ในเพศหญิง มีแนวโน้มที่ลดลง (ภาพที่ 11)

ภาพที่ 10 แนวโน้มอัตราอุบัติการณ์โรคติดต่อทางเพศสัมพันธ์ 6 โรค ในเพศชาย ปี พ.ศ. 2554-2563



ที่มา: คำนวณจากฐานข้อมูลเฝ้าระวังทางระบาดวิทยา กองระบาดวิทยา และจำนวนประชากร (ตัวหาร) จากกองยุทธศาสตร์และแผนงาน กระทรวงสาธารณสุข

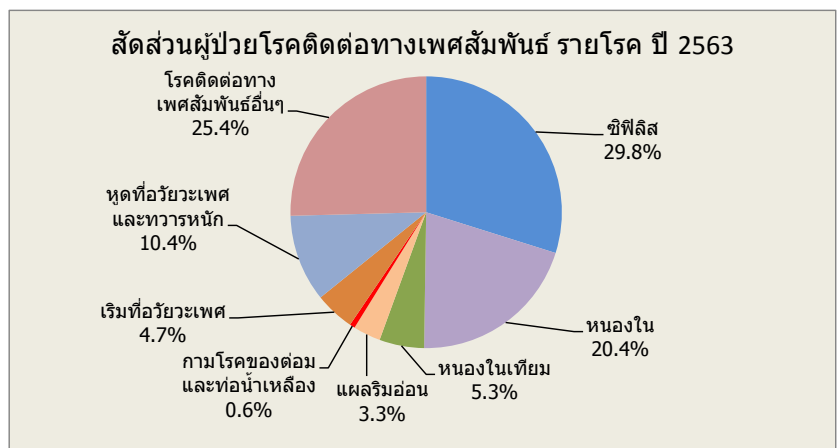
ภาพที่ 11 แนวโน้มอัตราอุบัติการณ์โรคติดต่อทางเพศสัมพันธ์ 6 โรค ในเพศหญิง ปี พ.ศ. 2554-2563



ที่มา: คำนวณจากฐานข้อมูลเฝ้าระวังทางระบาดวิทยา กองระบาดวิทยา และจำนวนประชากร (ตัวหาร) จากกองยุทธศาสตร์และแผนงาน กระทรวงสาธารณสุข

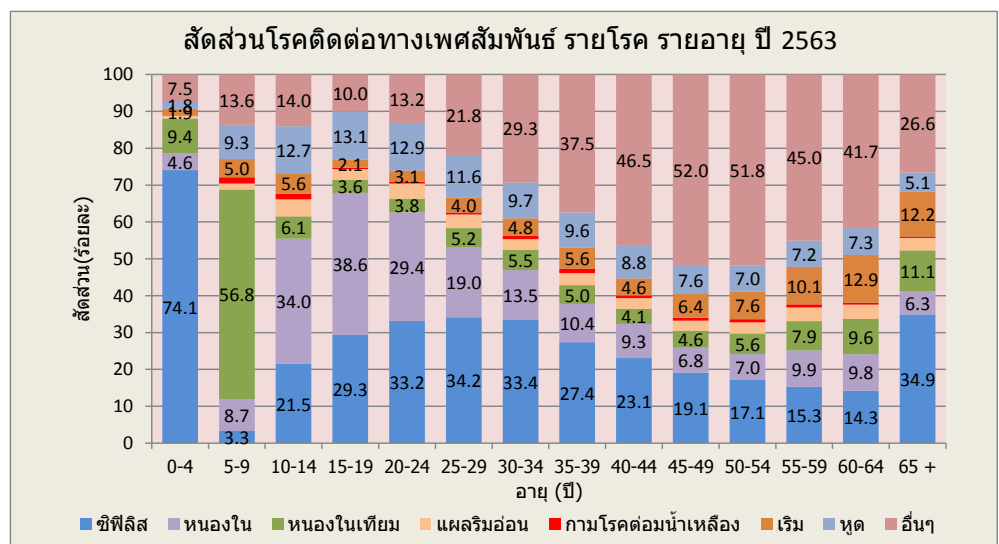
ทั้งนี้ในปี พ.ศ. 2563 โรคซิฟิลิสมีสัดส่วนที่สูงที่สุด (ร้อยละ 29.8) รองลงมาคือโรคติดต่อทางเพศสัมพันธ์อื่นๆ (ร้อยละ 25.4) โรคหนองใน (ร้อยละ 20.4) และโรคหูดที่อวัยวะเพศและทวารหนัก (ร้อยละ 10.4) ตามลำดับ (ภาพที่ 12) และหากจำแนกตามกลุ่มอายุ จะพบว่ากลุ่มอายุ 0-4 ปี โรคซิฟิลิส มีสัดส่วนสูงที่สุด (ร้อยละ 74.1) ซึ่งเป็นโรคซิฟิลิสแต่กำเนิด ที่ถ่ายทอดมาจากมารดาที่ติดเชื้อซิฟิลิส ในขณะที่อายุ 5-9 ปี ส่วนใหญ่เป็นโรคหนองในเทียม กลุ่มอายุ 10-19 ปี ส่วนใหญ่เป็นโรคหนองใน โดยอายุ 20-34 โรคซิฟิลิสมีสัดส่วนสูงสุด และเมื่ออายุมากขึ้น สัดส่วนของโรคติดต่อทางเพศสัมพันธ์อื่นๆก็เพิ่มขึ้นตามลำดับ จนอายุ 50 ปีขึ้นไป จึงเริ่มมีสัดส่วนที่ลดลง แต่โรคเริ่มที่อวัยวะเพศ กลับมีสัดส่วนสูงขึ้นในผู้สูงอายุ และโรคซิฟิลิส ก็กลับมามีสัดส่วนที่สูงขึ้นในผู้สูงอายุ 65 ปีขึ้นไป (ร้อยละ 34.9) (ภาพที่ 13)

ภาพที่ 12 สัดส่วน (ร้อยละ) ผู้ป่วยโรคติดต่อทางเพศสัมพันธ์ ปี พ.ศ. 2563 รายโรค (7 โรค และโรคติดต่อทางเพศสัมพันธ์อื่นๆ)



ที่มา: คำนวณจากฐานข้อมูลเฝ้าระวังทางระบาดวิทยา กองระบาดวิทยา

ภาพที่ 13 สัดส่วน (ร้อยละ) ผู้ป่วยโรคติดต่อทางเพศสัมพันธ์ ปี พ.ศ. 2563 รายโรค (7 โรค และโรคติดต่อทางเพศสัมพันธ์อื่นๆ) จำแนกตามกลุ่มอายุ

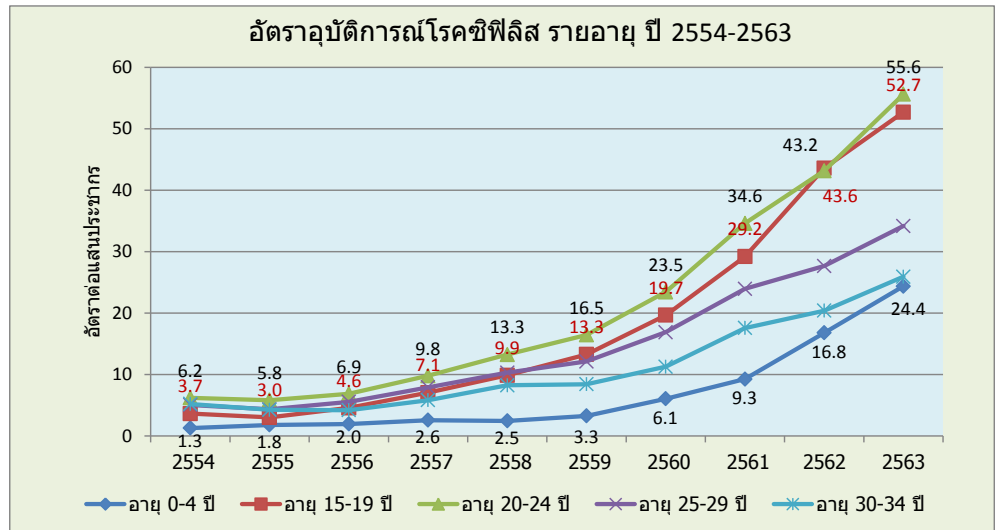


ที่มา: คำนวณจากฐานข้อมูลเฝ้าระวังทางระบาดวิทยา กองระบาดวิทยา

สำหรับโรคซิฟิลิส ซึ่งนับว่าเป็นโรคติดต่อทางเพศสัมพันธ์ที่สำคัญ ทำให้เกิดความสูญเสียทางสุขภาพ โดยเฉพาะโรคซิฟิลิสแต่กำเนิด ที่เกิดขึ้นในทารกที่คลอดจากมารดาที่ติดเชื้อซิฟิลิส โดยหากวิเคราะห์แนวโน้มของอัตราอุบัติการณ์โรคซิฟิลิสรายอายุ จะพบว่าแนวโน้มที่เพิ่มขึ้นในทุกกลุ่มอายุ โดยเฉพาะในอายุ 0-4 ปี ที่เพิ่มจาก 1.3 ต่อแสนประชากรในปี พ.ศ. 2554 เป็น 24.4 ต่อแสนประชากรในปี พ.ศ. 2563 หรือเพิ่มขึ้น 18 เท่าในรอบ 10 ปี เช่นเดียวกับอายุ 15-19 ปี ที่เพิ่มขึ้น 14 เท่า (จาก 3.7 เพิ่มเป็น 52.7 ต่อแสนประชากร) และอายุ 20-24 ปี ที่เพิ่มขึ้น 9 เท่า (จาก 6.2 เพิ่มเป็น 55.6 ต่อแสนประชากร) ในรอบ 10 ปี ตามลำดับ (ภาพที่ 14)

ภาพที่ 14 แนวโน้มอัตราอุบัติการณ์โรคซิฟิลิส ปี พ.ศ. 2554-2563 อายุ 0-4 ปี, 15-19 ปี, 20-24 ปี, 25-29 ปี, 30-34 ปี

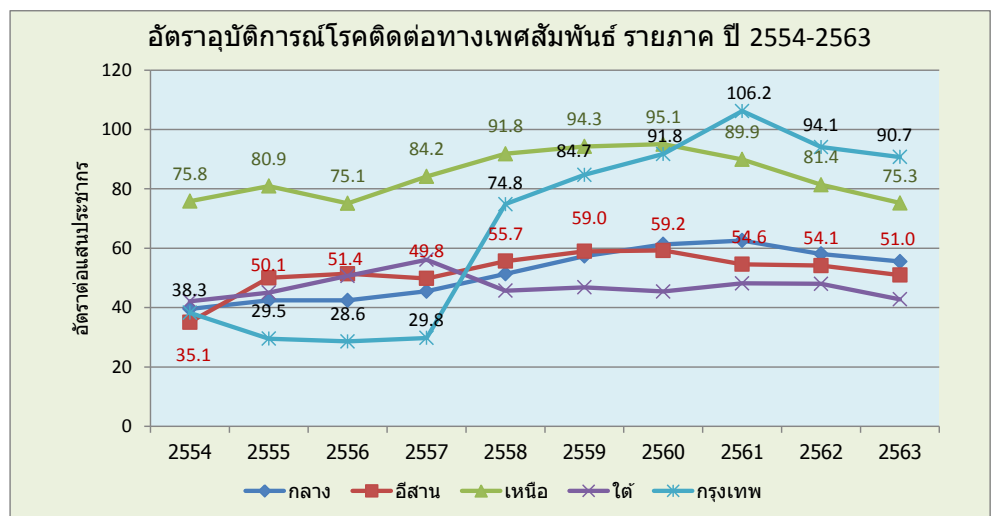
ที่มา: คำนวณจากฐานข้อมูลเฝ้าระวังทางระบาดวิทยา กองระบาดวิทยา และจำนวนประชากร (ตัวหาร) จากกองยุทธศาสตร์และแผนงาน กระทรวงสาธารณสุข



เมื่อเปรียบเทียบแนวโน้มระหว่างภาค จะพบว่าอัตราป่วยโรคติดต่อทางเพศสัมพันธ์รวมทุกโรค มีแนวโน้มที่เพิ่มขึ้นในทุกภาค แต่เริ่มลดลงตั้งแต่ปี พ.ศ. 2561 โดยกรุงเทพมหานครมีแนวโน้มที่เพิ่มขึ้นสูงกว่าภาคอื่น ในขณะที่ภาคเหนือ มีอัตราป่วยที่สูงกว่าภาคอื่น ในเกือบทุกปี ยกเว้นปี พ.ศ. 2561-2563 ที่กรุงเทพมหานครมีอัตราป่วยที่สูงที่สุด (ภาพที่ 15)

ภาพที่ 15 แนวโน้มอัตราอุบัติการณ์โรคติดต่อทางเพศสัมพันธ์ รายภาค ปี พ.ศ. 2554-2563

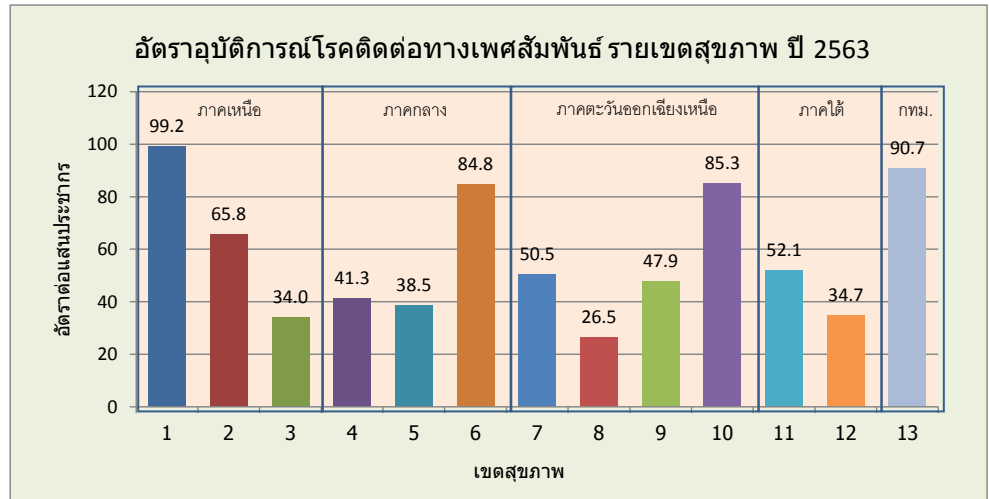
ที่มา: คำนวณจากฐานข้อมูลเฝ้าระวังทางระบาดวิทยา กองระบาดวิทยา และจำนวนประชากร (ตัวหาร) จากกองยุทธศาสตร์และแผนงาน กระทรวงสาธารณสุข



เมื่อเปรียบเทียบตามเขตสุขภาพ จะพบว่าอัตราป่วยโรคติดต่อทางเพศสัมพันธ์ในปี พ.ศ. 2563 สูงสุดในเขต 1 (เชียงใหม่) (99.2 ต่อแสนประชากร) รองลงมาคือ เขต 13 (กรุงเทพมหานคร) เขต 10 (อุบลราชธานี) และเขต 6 (ชลบุรี) ตามลำดับ (ภาพที่ 16) และหากเปรียบเทียบอัตราป่วยระหว่างจังหวัด พบว่า แม่ฮ่องสอน มีอัตราป่วยสูงสุด รองลงมาคือ ตรัง ภูเก็ต และระยอง ตามลำดับ (ภาพที่ 17)

### ภาพที่ 16 อัตรา

อุบัติการณ์ โรคติดต่อทางเพศสัมพันธ์ รายเขตสุขภาพ ปี พ.ศ. 2563



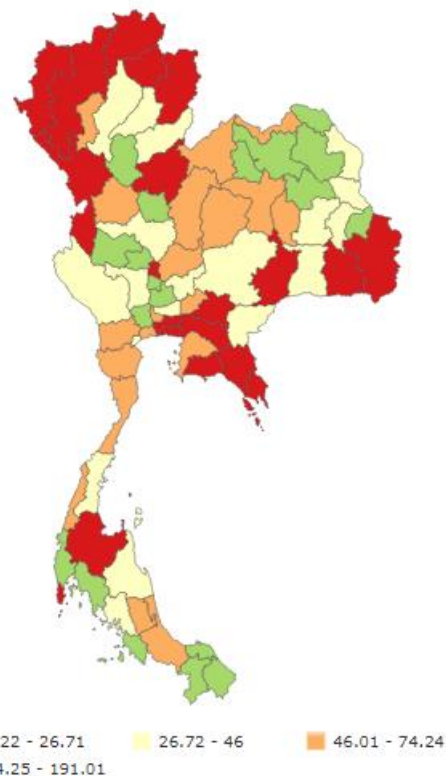
ที่มา: คำนวณจากฐานข้อมูลเฝ้าระวังทางระบาดวิทยา

กองระบาดวิทยา และจำนวนประชากร (ตัวหาร) จากกอง

ยุทธศาสตร์และแผนงาน กระทรวงสาธารณสุข

ภาพที่ 17 แผนที่อัตราอุบัติการณ์โรคติดต่อทางเพศสัมพันธ์ รายจังหวัด ปี พ.ศ. 2563 และจังหวัดที่มีอัตราอุบัติการณ์สูงสุด 10 อันดับแรก

โรคติดต่อทางเพศสัมพันธ์		
จังหวัด	เขตสุขภาพ	อัตราต่อแสนประชากร
แม่ฮ่องสอน	1	191.01
ตรัง	6	160.59
ภูเก็ต	11	153.18
ระยอง	6	133.42
เชียงใหม่	1	132.62
เชียงราย	1	128.27
ปราจีนบุรี	6	117.18
อุบลราชธานี	10	117.02
จันทบุรี	6	114.80
พิษณุโลก	2	103.07



ที่มา: เหมือนภาพที่ 16