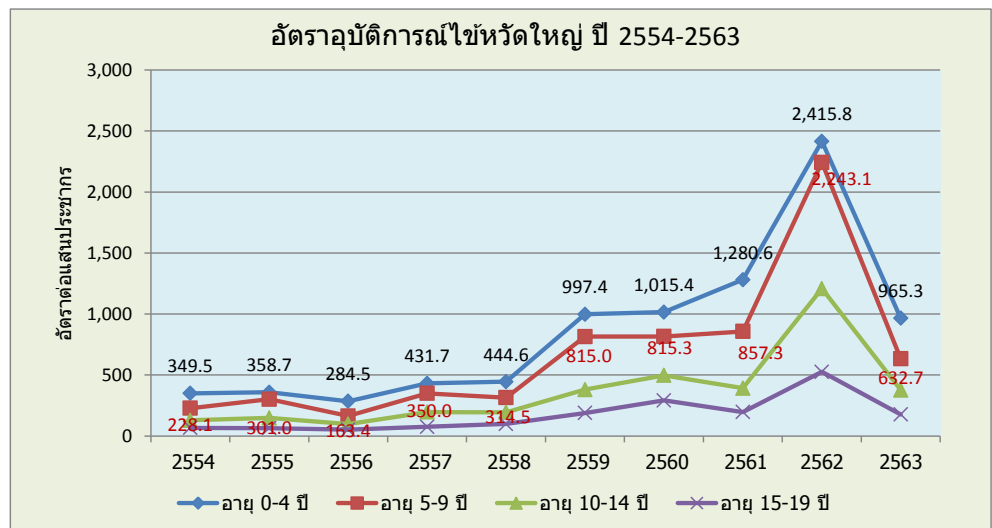


สถานการณ์โรคไข้หวัดใหญ่

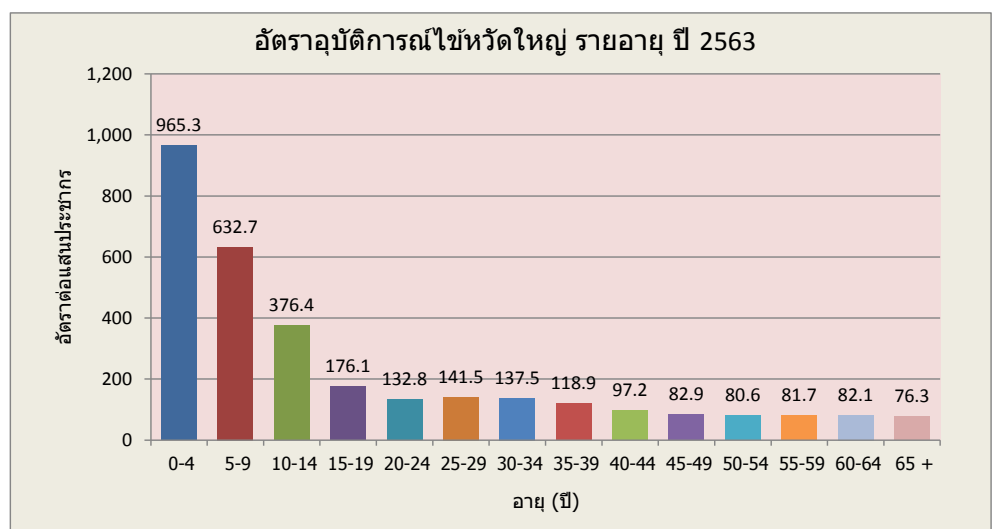
จากการวิเคราะห์สถานการณ์การป่วยด้วยโรคไข้หวัดใหญ่ ในรอบ 10 ปี ระหว่างปี พ.ศ. 2554 ถึงปี พ.ศ. 2563 พบว่าอัตราป่วย (อัตราอุบัติการณ์) ของโรค เพิ่มสูงขึ้นอย่างชัดเจน โดยเฉพาะในกลุ่มอายุ 0-4 ปี และอายุ 5-9 ปี โดยเด็กอายุ 0-4 ปี มีอัตราป่วยเพิ่มขึ้นจาก 350 ต่อแสนประชากรในปี พ.ศ. 2554 เป็น 2,416 ต่อแสนประชากร หรือเพิ่มขึ้น 7 เท่า เช่นเดียวกับเด็กอายุ 5-9 ปี โดยปี พ.ศ. 2562 มีอัตราการเพิ่มขึ้นอย่างรวดเร็ว แต่ในปี พ.ศ. 2563 ซึ่งเริ่มมีการป่วยโรคโควิด-19 และมีมาตรการต่างๆ ในการควบคุมโรค โดยเฉพาะการสวมใส่หน้ากาก การเว้นระยะห่าง ทำให้มีอัตราการป่วยด้วยไข้หวัดใหญ่ที่ลดลงอย่างมาก มาอยู่ในระดับที่ใกล้เคียงกับปี พ.ศ. 2558-2559 (ภาพที่ 2) ทั้งนี้อัตราป่วยในปี พ.ศ. 2563 สูงสุดในเด็กอายุ 0-4 ปี รองลงมาคืออายุ 5-9 ปี และ 10-14 ปี ตามลำดับ (ภาพที่ 3)

ภาพที่ 2 แนวโน้มอัตราอุบัติการณ์ไข้หวัดใหญ่ อายุ 0-4 ปี, 5-9 ปี, 10-14 ปี, 15-19 ปี ปี พ.ศ. 2554-2563



ที่มา: คำนวณจากฐานข้อมูลเฝ้าระวังทางระบาดวิทยา กองระบาดวิทยา และจำนวนประชากร (ตัวหาร) จากกองยุทธศาสตร์และแผนงาน กระทรวงสาธารณสุข

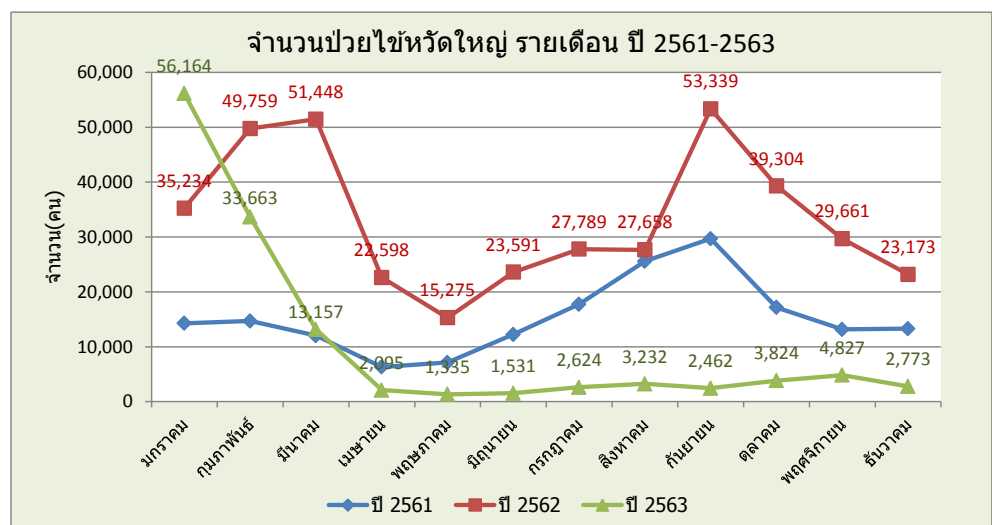
ภาพที่ 3 อัตราอุบัติการณ์ไข้หวัดใหญ่ รายอายุ ปี พ.ศ. 2563



ที่มา: คำนวณจากฐานข้อมูลเฝ้าระวังทางระบาดวิทยา กองระบาดวิทยา และจำนวนประชากร (ตัวหาร) จากกองยุทธศาสตร์และแผนงาน กระทรวงสาธารณสุข

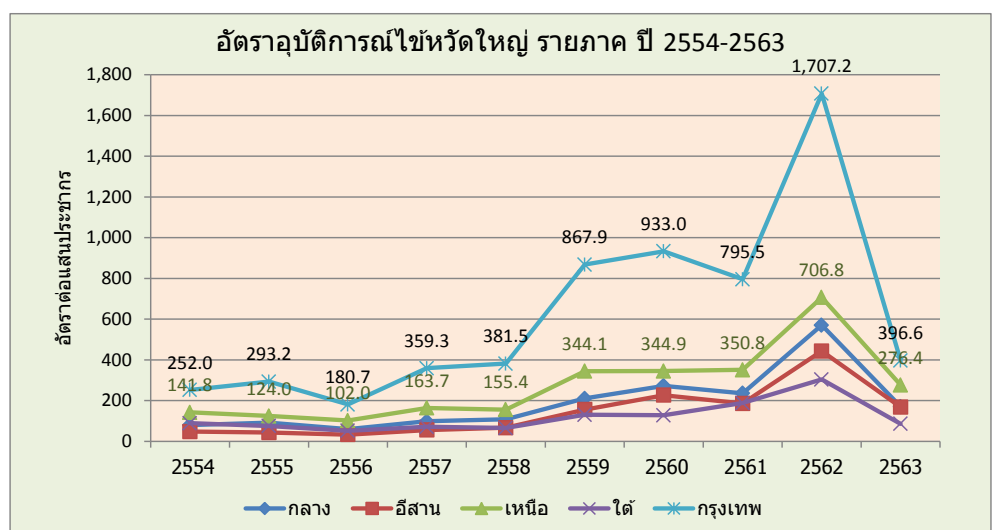
สถานการณ์การป่วยด้วยโรคไข้หวัดใหญ่เพิ่มขึ้นตั้งแต่ปี พ.ศ. 2559 สะท้อนให้เห็นสถานการณ์การระบาดของโรคที่มีแนวโน้มเพิ่มมากขึ้นอย่างต่อเนื่อง และรุนแรงขึ้นในปี พ.ศ. 2562 แล้วลดลงอย่างมากในปี พ.ศ. 2563 จากสถานการณ์โรคโควิด-19 ทำให้มีผลพลอยได้จากการควบคุมโควิด-19 ทำให้การป่วยด้วยโรคไข้หวัดใหญ่ลดลงอย่างมาก จากปกติที่การระบาดของโรคเกิดขึ้นในช่วงฤดูฝน (เดือน กรกฎาคม ถึง ตุลาคม) และในช่วงฤดูหนาวก่อนเข้าฤดูร้อนด้วย (กุมภาพันธ์ ถึง มีนาคม) ซึ่งในปี พ.ศ. 2563 กลับพบว่าหลังจากเดือน มีนาคม จำนวนป่วยลดลงเหลือเพียง 1,500-4,000 รายต่อเดือนเท่านั้น จากเดิมในปี พ.ศ. 2562 มีจำนวนป่วย 15,000-50,000 รายต่อเดือน หรือลดลง 10 เท่าจากปี พ.ศ. 2562 ในเดือนเมษายน-ธันวาคม (ภาพที่ 4) ทั้งนี้ หากเปรียบเทียบอัตราป่วยระหว่างภาค จะพบว่า กรุงเทพมหานคร มีอัตราป่วยสูงที่สุด รองลงมาคือภาคเหนือ โดยทุกภาคมีแนวโน้มเหมือนกันคือ เพิ่มสูงสุดในปี พ.ศ. 2562 แล้วลดลงอย่างมากในปี พ.ศ. 2563 (ภาพที่ 5)

ภาพที่ 4 จำนวนป่วยโรคไข้หวัดใหญ่ รายเดือน ปี พ.ศ. 2561 - 2563



ที่มา: คำนวณจากฐานข้อมูลเฝ้าระวังทางระบาดวิทยา กองระบาดวิทยา

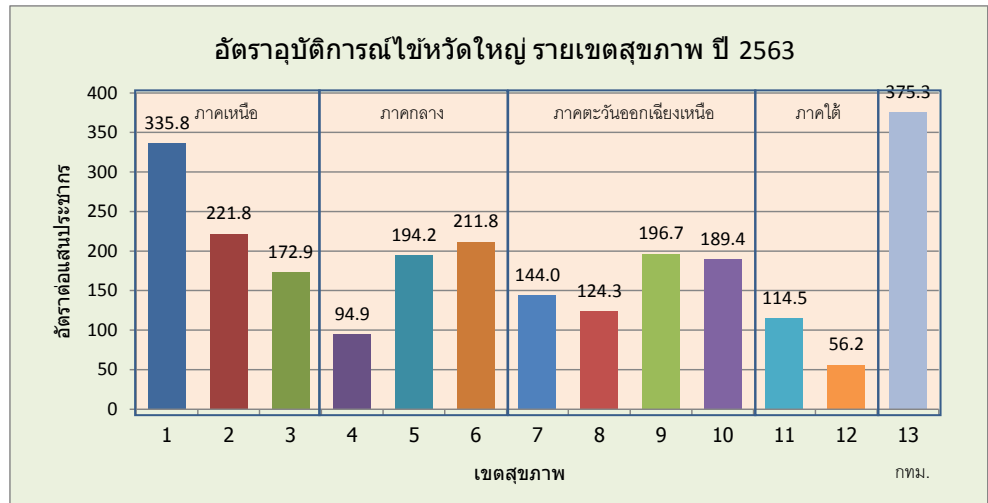
ภาพที่ 5 แนวโน้มอัตราอุบัติการณ์ไข้หวัดใหญ่ รายภาค ปี พ.ศ. 2554-2563



ที่มา: คำนวณจากฐานข้อมูลเฝ้าระวังทางระบาดวิทยา กองระบาดวิทยา และจำนวนประชากร (ตัวหาร) จากกองยุทธศาสตร์และแผนงาน กระทรวงสาธารณสุข

เมื่อเปรียบเทียบตามเขตสุขภาพ จะพบว่าอัตราป่วยโรคไข้วัดใหญ่ในปี พ.ศ. 2563 สูงสุดในเขต 13 (กรุงเทพมหานคร) (375 ต่อแสนประชากร) รองลงมาคือ เขต 1 (เชียงใหม่) (336 ต่อแสนประชากร) ในขณะที่เขต 12 (สงขลา) มีอัตราป่วยต่ำสุด (56 ต่อแสนประชากร) (ภาพที่ 6) และหากเปรียบเทียบอัตราป่วยระหว่างจังหวัด พบว่า พะเยา มีอัตราป่วยสูงสุด รองลงมาคือ เชียงใหม่ หนองคาย และกรุงเทพมหานคร ตามลำดับ (ภาพที่ 7)

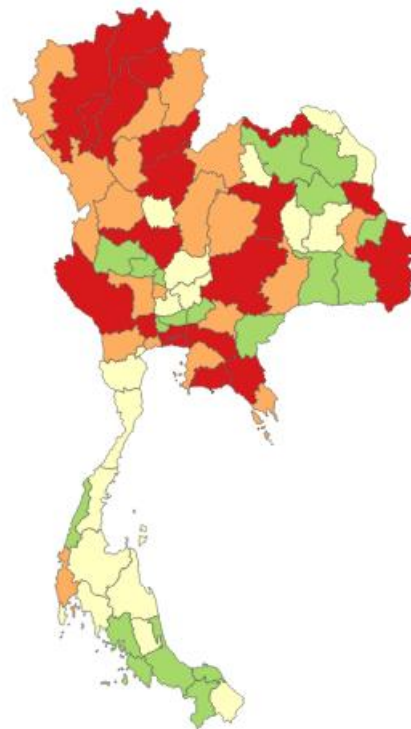
ภาพที่ 6 อัตราอุบัติการณ์
ไข้วัดใหญ่ รายเขต
สุขภาพ ปี พ.ศ. 2563



ที่มา: จำนวนจากฐานข้อมูล
เฝ้าระวังทางระบาดวิทยา
กองระบาดวิทยา และจำนวน
ประชากร (ตัวหาร) จากกอง
ยุทธศาสตร์และแผนงาน กระทรวงสาธารณสุข

ภาพที่ 7 แผนที่อัตราอุบัติการณ์ไข้วัดใหญ่ รายจังหวัด ปี พ.ศ. 2563 และจังหวัดที่มีอัตราอุบัติการณ์สูงสุด 10 อันดับแรก

| โรคไข้วัดใหญ่ | | |
|---------------|-----------|--------------------|
| จังหวัด | เขตสุขภาพ | อัตราต่อแสนประชากร |
| พะเยา | 1 | 473.67 |
| เชียงใหม่ | 1 | 440.28 |
| หนองคาย | 8 | 383.05 |
| กรุงเทพมหานคร | 13 | 375.32 |
| ระยอง | 6 | 359.90 |
| พิษณุโลก | 2 | 357.46 |
| เชียงราย | 1 | 345.20 |
| อุบลราชธานี | 10 | 310.47 |
| ลำปาง | 1 | 285.24 |
| จันทบุรี | 6 | 282.86 |



ที่มา: เหมือนภาพที่ 6

13.95 - 91.01 91.02 - 155.7 155.71 - 212.61
212.62 - 473.67