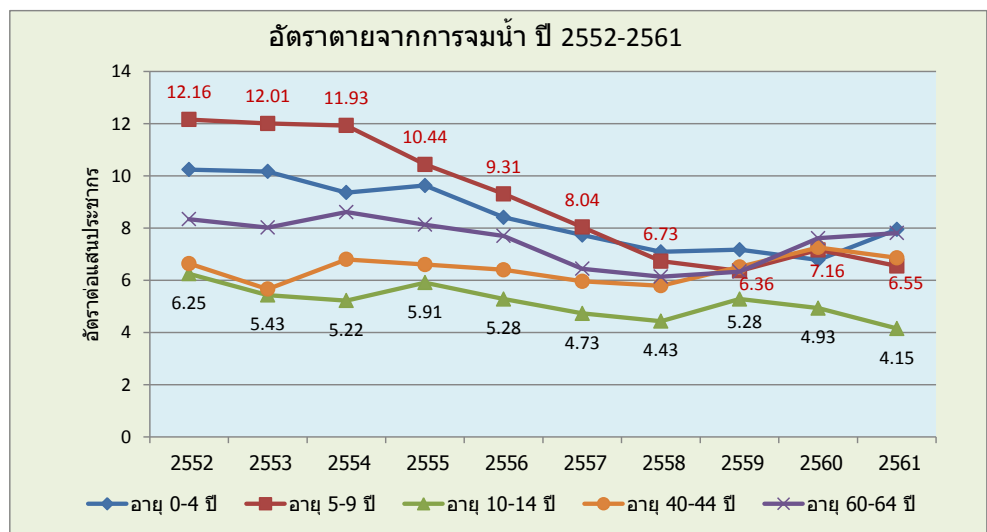


สถานการณ์การจมน้ำตาย

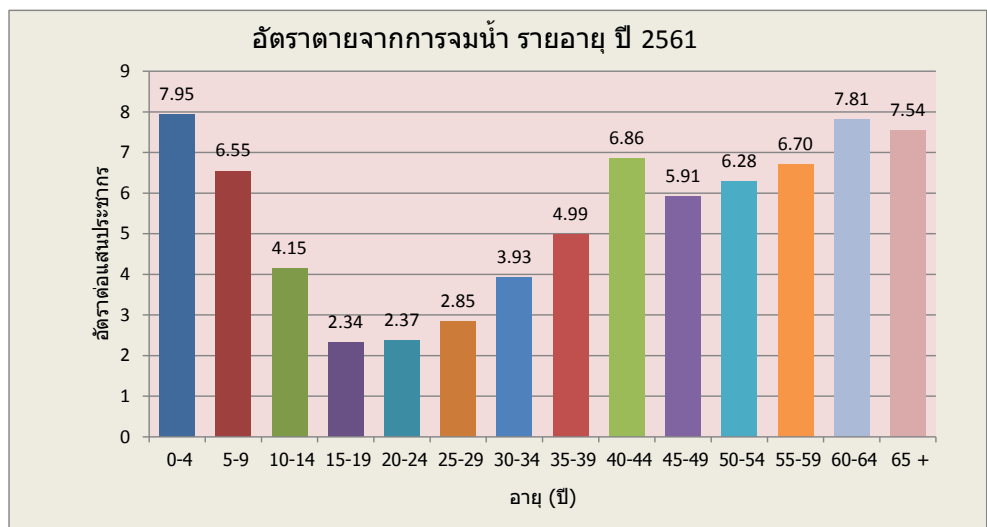
จากการวิเคราะห์สถานการณ์การจมน้ำตาย ในรอบ 10 ปี ระหว่างปี พ.ศ. 2552 ถึงปี พ.ศ. 2561 พบว่า อัตราตายจากการจมน้ำ มีแนวโน้มที่ลดลงในกลุ่มอายุโดยส่วนใหญ่ เช่น อายุ 5-9 ปี (จาก 12.1 ลดเหลือ 6.5 ต่อแสนประชากร) และอายุ 10-14 ปี (จาก 6.2 ลดเหลือ 4.1 ต่อแสนประชากร) เป็นต้น ในขณะที่บางกลุ่มอายุ ยังมีอัตราตายที่ไม่เปลี่ยนแปลง เช่น อายุ 40-44 ปี และตั้งแต่ปี พ.ศ. 2558 แนวโน้มในแต่ละกลุ่มอายุไม่ลดลง และมีบางกลุ่มอายุเริ่มมีแนวโน้มเพิ่มขึ้น (ภาพที่ 73) ทั้งนี้อัตราตายในปี พ.ศ. 2561 สูงสุดในอายุ 0-4 ปี รองลงมาคือ อายุ 60-64 ปี และ 65 ปีขึ้นไป ตามลำดับ และเป็นที่น่าสังเกตว่าอัตราตายจากการจมน้ำ มีอัตราที่สูง ในเด็ก (อายุ 0-9 ปี) วัยกลางคน (อายุ 40-59 ปี) และผู้สูงอายุ (ภาพที่ 74)

ภาพที่ 73 แนวโน้มอัตราตายจากการจมน้ำ อายุ 0-4 ปี, 5-9 ปี, 10-14 ปี, 40-44 ปี, 60-64 ปี ปี พ.ศ. 2552-2561



ที่มา: คำนวณจากฐานข้อมูลการตาย (มรณบัตร) และจำนวนประชากร (ตัวหาร) จากกองยุทธศาสตร์และแผนงาน กระทรวงสาธารณสุข

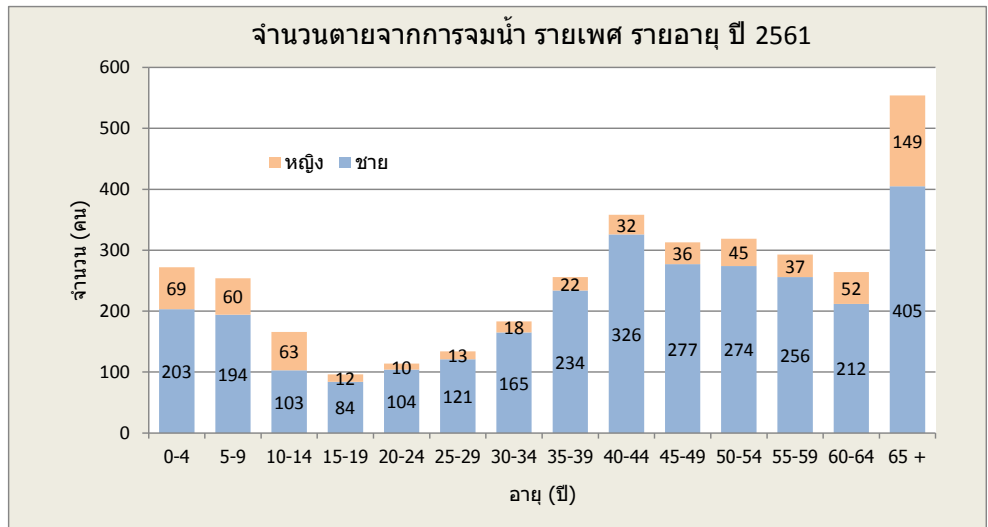
ภาพที่ 74 อัตราตายจากการจมน้ำ รายอายุ ปี พ.ศ. 2561



ที่มา: คำนวณจากฐานข้อมูลการตาย (มรณบัตร) และจำนวนประชากร (ตัวหาร) จากกองยุทธศาสตร์และแผนงาน กระทรวงสาธารณสุข

เมื่อพิจารณาจำนวนการตายจากการจมน้ำ จำแนกตามเพศ จะพบว่าส่วนใหญ่เป็นเพศชาย ในทุกกลุ่มอายุ โดยแตกต่างกันประมาณ 3-10 เท่า (ภาพที่ 75)

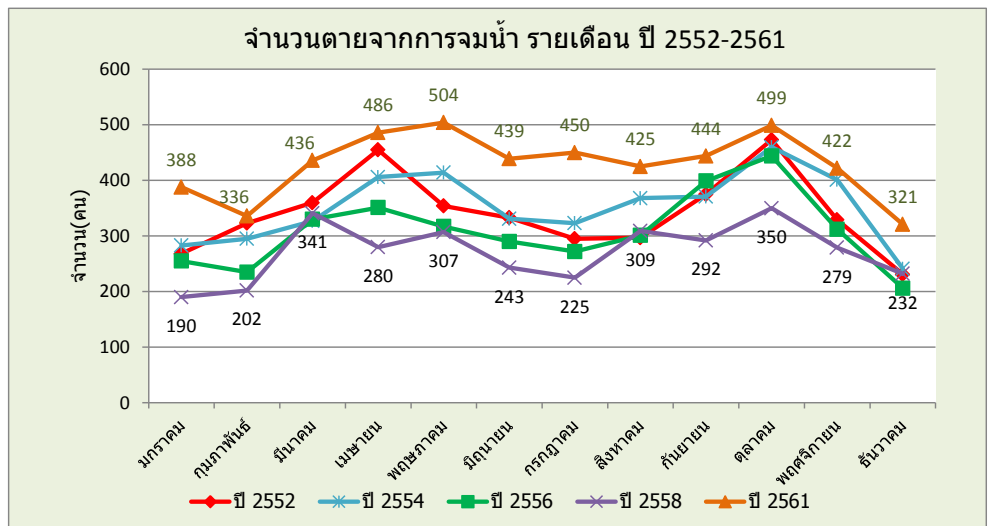
ภาพที่ 75 จำนวนตายจากการจมน้ำ จำแนกตามเพศ รายอายุ ปี พ.ศ. 2561



ที่มา: คำนวณจากฐานข้อมูลการตาย (มรณบัตร) จากกองยุทธศาสตร์และแผนงานกระทรวงสาธารณสุข

ทั้งนี้การตายจากการจมน้ำสูงสุดในช่วงฤดูร้อน (เดือนเมษายน ถึง พฤษภาคม) และฤดูฝน (เดือนตุลาคม) และมีอัตราที่ต่ำลงในช่วงฤดูหนาว (เดือนธันวาคม ถึง มกราคม) หากเปรียบเทียบจำนวนตายในเดือนที่มีผู้เสียชีวิตต่ำสุดกับจำนวนตายในเดือนที่มีผู้เสียชีวิตสูงสุด จะพบว่าต่างกันเกือบ 2 เท่า ในแต่ละปี (ภาพที่ 76)

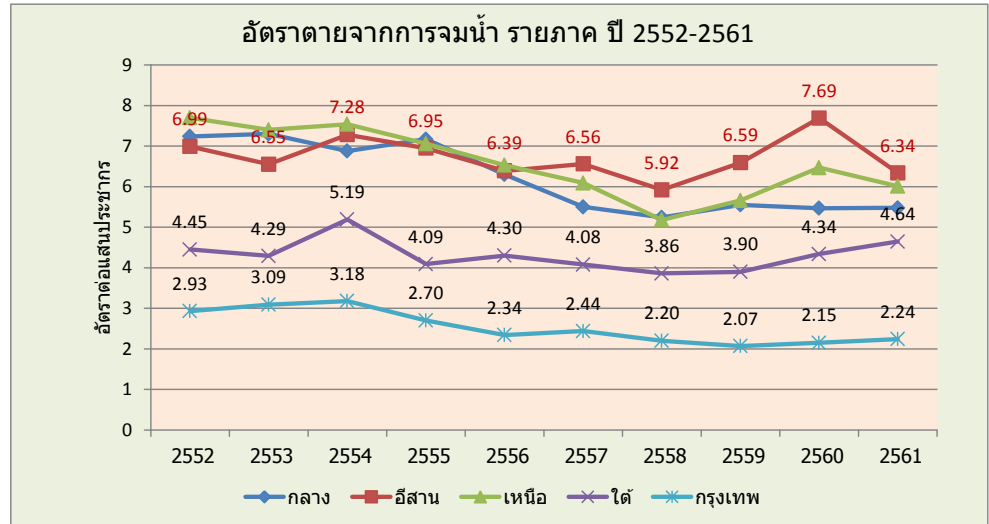
ภาพที่ 76 จำนวนตายจากการจมน้ำ รายเดือน ปี พ.ศ. 2552, 2554, 2556, 2558, 2561



ที่มา: คำนวณจากฐานข้อมูลการตาย (มรณบัตร) จากกองยุทธศาสตร์และแผนงานกระทรวงสาธารณสุข

หากเปรียบเทียบอัตราการตายจากการจมน้ำระหว่างภาค พบว่าในปี พ.ศ. 2561 ภาคตะวันออกเฉียงเหนือ มีอัตราการตายสูงสุด (6.3 ต่อแสนประชากร) รองลงมาคือภาคเหนือ และภาคกลาง ตามลำดับ ในขณะที่ กรุงเทพมหานคร มีอัตราการตายต่ำสุด (2.2 ต่อแสนประชากร) โดยมีแนวโน้มที่ลดลงจนถึงปี พ.ศ. 2558 แล้ว หลังจากนั้น บางภาคเริ่มมีแนวโน้มเพิ่มขึ้น (ภาคตะวันออกเฉียงเหนือ ภาคเหนือ และภาคใต้) (ภาพที่ 77)

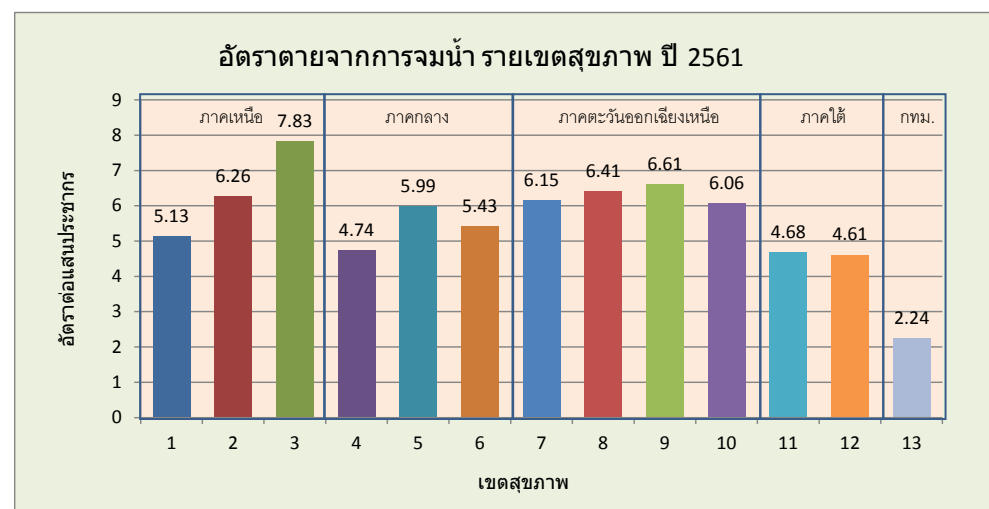
ภาพที่ 77 แนวโน้มอัตราตายจากการจมน้ำ รายภาค ปี พ.ศ. 2552-2561



ที่มา: จำนวนจากฐานข้อมูลการตาย (มรณบัตร) และจำนวนประชากร (ตัวหาร) จากกองยุทธศาสตร์และแผนงาน กระทรวงสาธารณสุข (จำแนกพื้นที่ตามที่อยู่ผู้ตาย)

เมื่อเปรียบเทียบตามเขตสุขภาพ จะพบว่าอัตราการตายจากการจมน้ำในปี พ.ศ. 2561 สูงสุดในเขต 3 (นครสวรรค์) (7.8 ต่อแสนประชากร) รองลงมามีใกล้เคียงกันหลายเขต ได้แก่ เขต 9 (นครราชสีมา) เขต 8 (อุดรธานี) เขต 2 (พิษณุโลก) เป็นต้น ในขณะที่เขต 13 (กรุงเทพมหานคร) มีอัตราการตายต่ำสุด (2.2 ต่อแสนประชากร) (ภาพที่ 78) และหากเปรียบเทียบอัตราการตายระหว่างจังหวัด พบว่า สระแก้ว มีอัตราการตายสูงสุด รองลงมาคือ ชัยนาท สมุทรสงคราม และสิงห์บุรี ตามลำดับ (ภาพที่ 79)

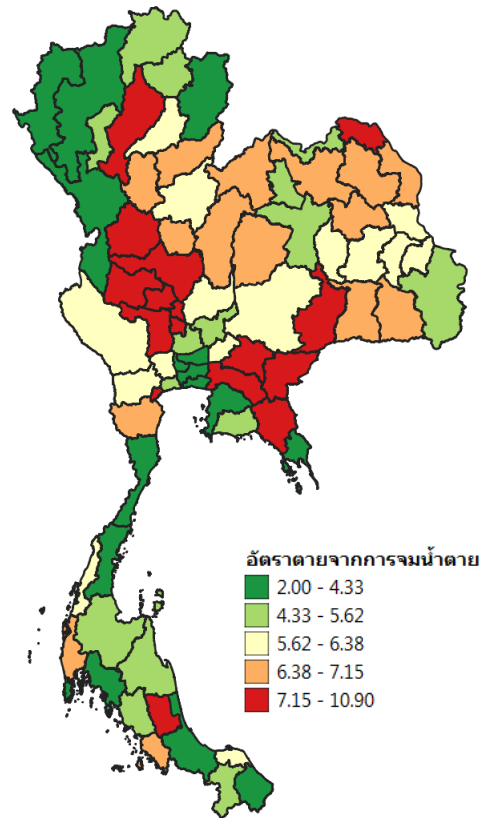
ภาพที่ 78 อัตราตายจากการจมน้ำ รายเขตสุขภาพ ปี พ.ศ. 2561



ที่มา: จำนวนจากฐานข้อมูลการตาย (มรณบัตร) และจำนวนประชากร (ตัวหาร) จากกองยุทธศาสตร์และแผนงาน กระทรวงสาธารณสุข (จำแนกพื้นที่ตามที่อยู่ผู้ตาย)

ภาพที่ 79 แผนที่อัตราตายจากการจมน้ำ รายจังหวัด ปี พ.ศ. 2561 และจังหวัดที่มีอัตราตายสูงสุด 10 อันดับแรก

| การจมน้ำตาย | | |
|-------------|-----------|--------------------|
| จังหวัด | เขตสุขภาพ | อัตราต่อแสนประชากร |
| สระแก้ว | 6 | 10.90 |
| ชัยนาท | 3 | 10.35 |
| สมุทรสงคราม | 5 | 8.33 |
| สิงห์บุรี | 4 | 8.12 |
| สุพรรณบุรี | 5 | 8.02 |
| นครสวรรค์ | 3 | 8.00 |
| อุทัยธานี | 3 | 7.90 |
| อ่างทอง | 4 | 7.84 |
| บึงกาฬ | 8 | 7.80 |
| ฉะเชิงเทรา | 6 | 7.62 |



ที่มา: เหมือนภาพที่ 78