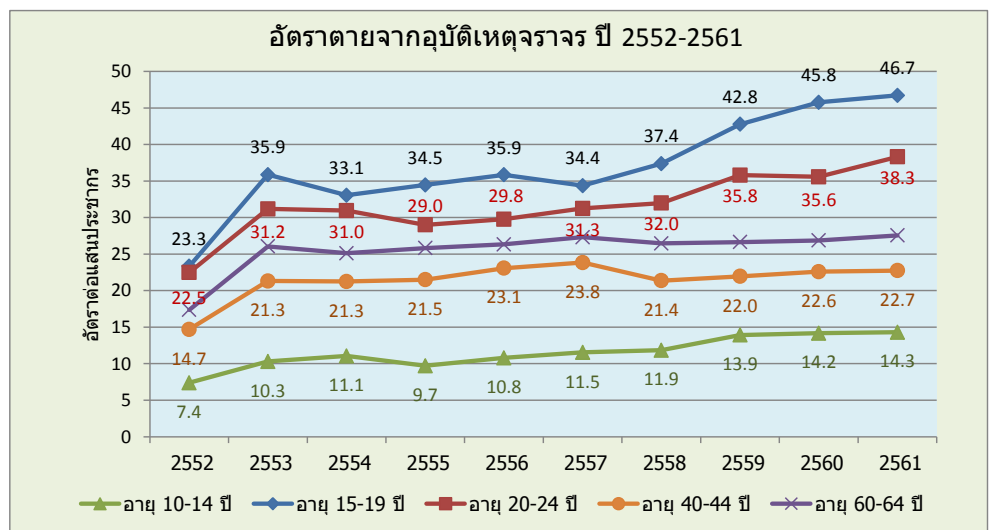


สถานการณ์การตายจากอุบัติเหตุจราจร

จากการวิเคราะห์สถานการณ์การตายจากอุบัติเหตุจราจร ในรอบ 10 ปี ระหว่างปี พ.ศ. 2552 ถึงปี พ.ศ. 2561 พบว่าอัตราตายจากอุบัติเหตุจราจร มีแนวโน้มที่เพิ่มขึ้นในกลุ่มอายุโดยส่วนใหญ่ เช่น อายุ 15-19 ปี (จาก 23 เพิ่มเป็น 46 ต่อแสนประชากร) และอายุ 20-24 ปี (จาก 22 เพิ่มเป็น 38 ต่อแสนประชากร) เป็นต้น ในขณะที่บางกลุ่มอายุ ยังมีอัตราตายที่ไม่เปลี่ยนแปลงมากนัก ในช่วงระหว่างปี พ.ศ. 2553 ถึง พ.ศ. 2561 เช่น อายุ 40-44 ปี และ 60-64 ปี เป็นต้น (ภาพที่ 65) ทั้งนี้อัตราตายในปี พ.ศ. 2561 สูงสุดในอายุ 15-19 ปี รองลงมาคืออายุ 20-24 ปี และ 65 ปีขึ้นไป ตามลำดับ และเป็นที่น่าสังเกตว่าอัตราตายจากอุบัติเหตุจราจร กลับเพิ่มขึ้นในผู้สูงอายุ เมื่อเทียบกับอายุ 35-44 ปี (ภาพที่ 66)

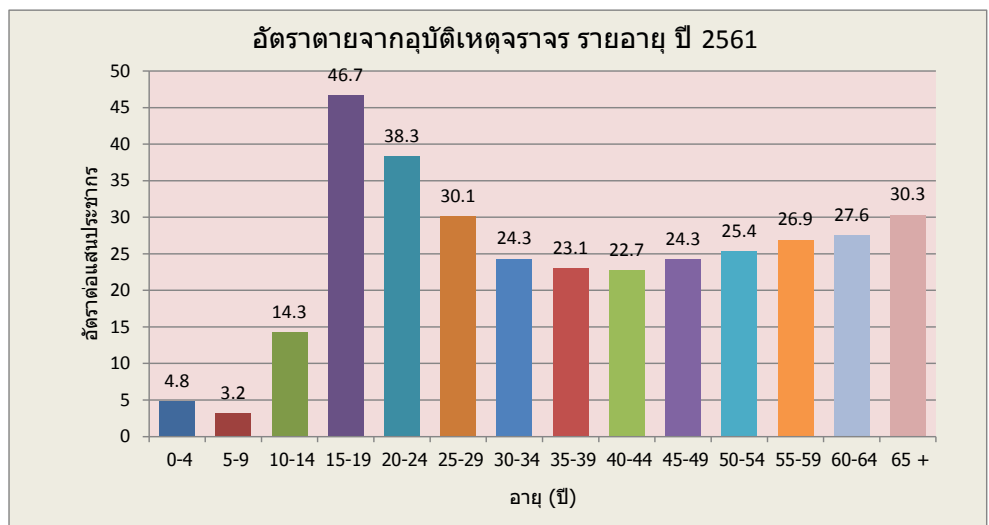
ภาพที่ 65 แนวโน้มอัตราตายจากอุบัติเหตุจราจร อายุ 10-14 ปี, 15-19 ปี, 20-24 ปี, 40-44 ปี, 60-64 ปี ปี พ.ศ. 2552-2561

ที่มา: จำนวนจากฐานข้อมูลการตาย (มรณบัตร) และจำนวนประชากร (ตัวหาร) จากกองยุทธศาสตร์และแผนงาน กระทรวงสาธารณสุข



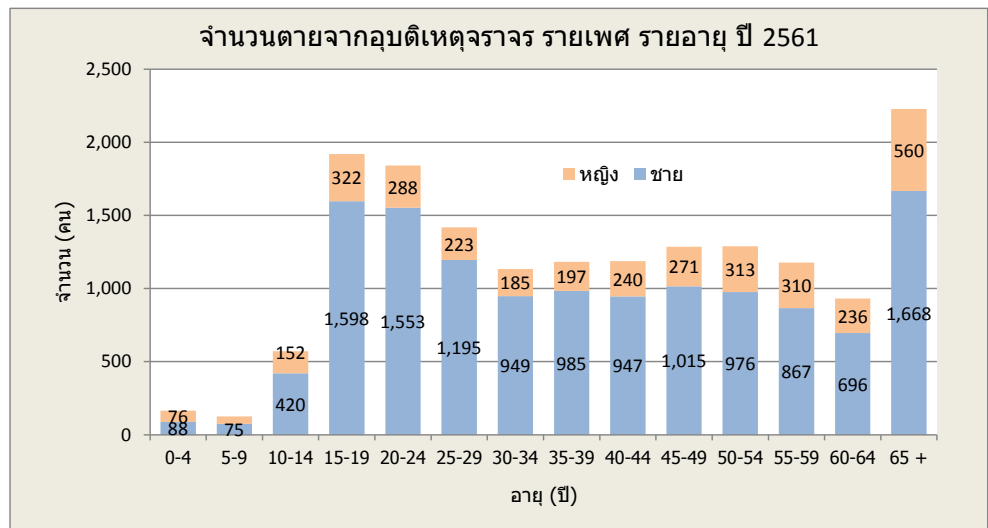
ภาพที่ 66 อัตราตายจากอุบัติเหตุจราจร รายอายุ ปี พ.ศ. 2561

ที่มา: จำนวนจากฐานข้อมูลการตาย (มรณบัตร) และจำนวนประชากร (ตัวหาร) จากกองยุทธศาสตร์และแผนงาน กระทรวงสาธารณสุข



เมื่อพิจารณาจำนวนการตายจากอุบัติเหตุจราจร จำแนกตามเพศ จะพบว่าส่วนใหญ่เป็นเพศชาย ในทุกกลุ่มอายุ โดยแตกต่างกันประมาณ 3-5 เท่า (ภาพที่ 67)

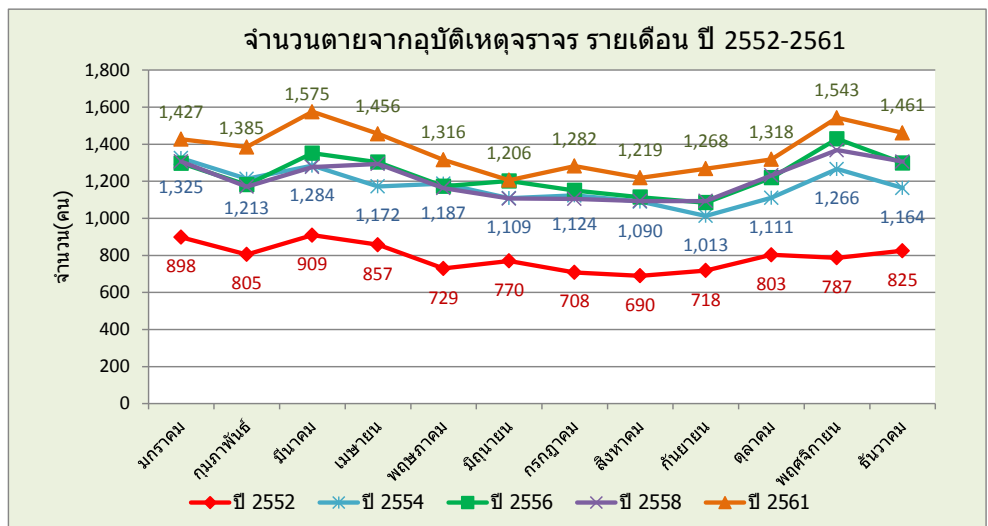
ภาพที่ 67 จำนวนตายจากอุบัติเหตุจราจร จำแนกตามเพศ รายอายุ ปี พ.ศ. 2561



ที่มา: คำนวณจากฐานข้อมูลการตาย (มรณบัตร) และจำนวนประชากร (ตัวหาร) จากกองยุทธศาสตร์และแผนงาน กระทรวงสาธารณสุข

ทั้งนี้การตายจากอุบัติเหตุจราจรสูงสุดในช่วงเดือนพฤศจิกายน ถึง เมษายน ซึ่งเป็นฤดูท่องเที่ยวต่อกับช่วงเทศกาลปีใหม่และสงกรานต์ ของทุกปี หากเปรียบเทียบจำนวนตายในเดือนที่มีผู้เสียชีวิตต่ำสุดกับจำนวนตายในเดือนที่มีผู้เสียชีวิตสูงสุด จะพบว่าต่างกันประมาณ 1.3 เท่า ในแต่ละปี (ภาพที่ 68)

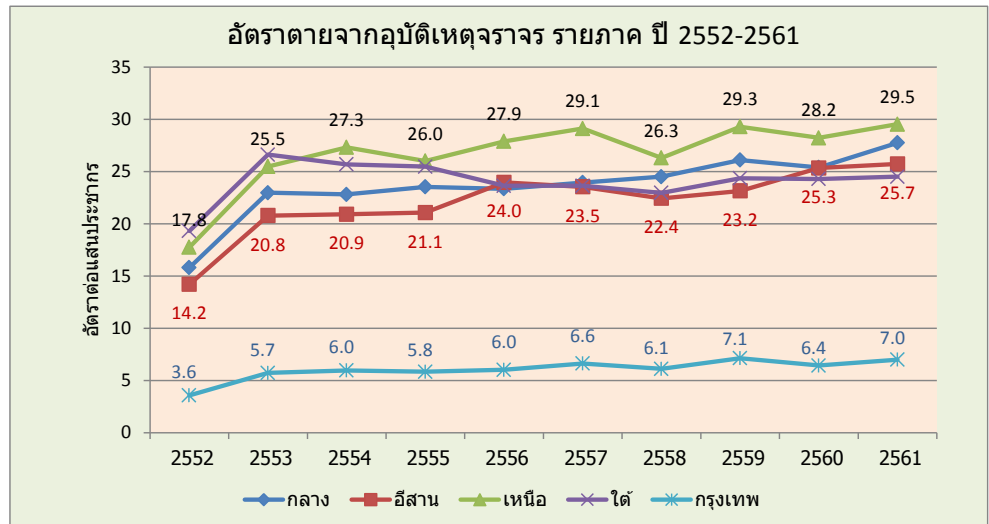
ภาพที่ 68 จำนวนตายจากอุบัติเหตุจราจร รายเดือน ปี พ.ศ. 2552, 2554, 2556, 2558, 2561



ที่มา: คำนวณจากฐานข้อมูลการตาย (มรณบัตร) จากกองยุทธศาสตร์และแผนงาน กระทรวงสาธารณสุข

หากเปรียบเทียบอัตราการตายจากการอุบัติเหตุจราจรระหว่างภาค พบว่าในปี พ.ศ. 2561 ภาคเหนือ ภาคกลาง ภาคตะวันออกเฉียงเหนือ และภาคใต้ มีอัตราการตายที่ใกล้เคียงกัน (ระหว่าง 25 ถึง 29 ต่อแสนประชากร) ในขณะที่กรุงเทพมหานคร มีอัตราการตายต่ำสุด (7 ต่อแสนประชากร) โดยมีแนวโน้มที่เพิ่มขึ้นในทุกภาคประมาณร้อยละ 15-20 เมื่อเทียบกับปี พ.ศ. 2553 (ภาพที่ 69)

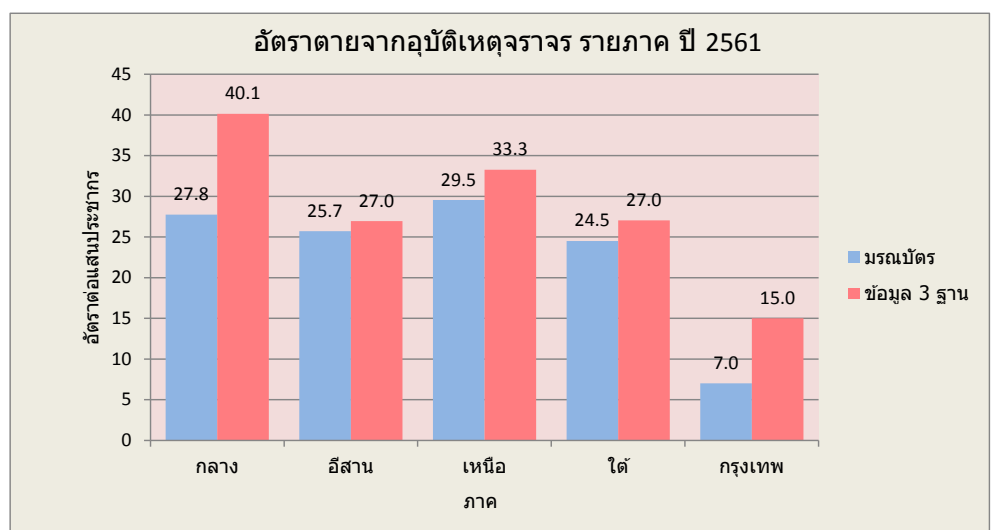
ภาพที่ 69 แนวโน้มอัตราตายจากอุบัติเหตุจราจร รายภาค ปี พ.ศ. 2552-2561



ที่มา: คำนวณจากฐานข้อมูลการตาย (มรณบัตร) และจำนวนประชากร (ตัวหาร) จากกองยุทธศาสตร์และแผนงาน กระทรวงสาธารณสุข (จำแนกพื้นที่ตามที่อยู่ผู้ตาย)

อย่างไรก็ตาม หากใช้ข้อมูลที่บูรณาการมาจาก 3 ฐานข้อมูล ได้แก่ ข้อมูลจากมรณบัตร ข้อมูลจากตำรวจ และข้อมูลจากระบบเบิกจ่ายตาม พรบ.คุ้มครองผู้ประสบภัยจากรถ จะได้อัตราการตายจากอุบัติเหตุจราจรที่เพิ่มขึ้น โดยเฉพาะในภาคกลาง (40 เปรียบเทียบกับ 27 ต่อแสนประชากร ในปี พ.ศ. 2561) และกรุงเทพมหานคร (15 เปรียบเทียบกับ 7 ต่อแสนประชากร ในปี พ.ศ. 2561) (ภาพที่ 70)

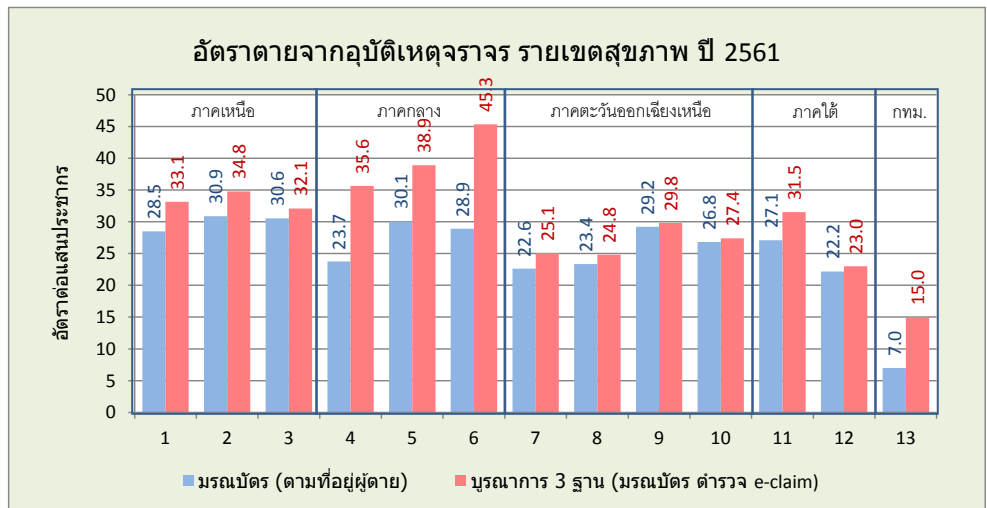
ภาพที่ 70 อัตราตายจากอุบัติเหตุจราจร รายภาค ปี พ.ศ. 2561 เปรียบเทียบระหว่างข้อมูลจากมรณบัตร และข้อมูลจากการบูรณาการ 3 ฐาน



ที่มา: คำนวณจากฐานข้อมูลการตาย (มรณบัตร) และข้อมูล 3 ฐาน ได้แก่ มรณบัตร ข้อมูลของตำรวจ (polis) และข้อมูลการเบิกจ่ายตาม พรบ.คุ้มครองผู้ประสบภัยจากรถ (e-claim) และจำนวนประชากร (ตัวหาร) จากกองยุทธศาสตร์และแผนงาน กระทรวงสาธารณสุข

เมื่อเปรียบเทียบตามเขตสุขภาพ โดยยึดตามการบูรณาการข้อมูลจาก 3 ฐานข้อมูล จะพบว่าอัตราตายจากอุบัติเหตุจราจรในปี พ.ศ. 2561 สูงสุดในเขต 6 (ชลบุรี) (45 ต่อแสนประชากร) รองลงมาคือเขต 5 (ราชบุรี) (38 ต่อแสนประชากร) ในขณะที่เขต 13 (กรุงเทพมหานคร) มีอัตราตายต่ำสุด (15 ต่อแสนประชากร) (ภาพที่ 71) และหากเปรียบเทียบอัตราตายระหว่างจังหวัด พบว่า ระยอง มีอัตราตายสูงสุด รองลงมาคือ ชลบุรี จันทบุรี และสระบุรี ตามลำดับ (ภาพที่ 72)

ภาพที่ 71 อัตราตายจากอุบัติเหตุจราจร รายเขตสุขภาพ ปี พ.ศ. 2561
เปรียบเทียบระหว่างข้อมูลจากมรณบัตร และข้อมูลจากการบูรณาการ 3 ฐาน



ที่มา: เหมือนภาพที่ 70

ภาพที่ 72 แผนที่อัตราตายจากอุบัติเหตุจราจร รายจังหวัด ปี พ.ศ. 2561 และจังหวัดที่มีอัตราตายสูงสุด 10 อันดับแรก (ข้อมูลตายจากการบูรณาการข้อมูล 3 ฐาน ได้แก่ มรณบัตร ตำรวจ และข้อมูลการเบิกจ่ายตามพรบ.)

การตายจากอุบัติเหตุจราจร		
จังหวัด	เขตสุขภาพ	อัตราต่อแสนประชากร
ระยอง	6	66.68
ชลบุรี	6	50.68
จันทบุรี	6	49.39
สระบุรี	4	48.65
ฉะเชิงเทรา	6	47.96
ปราจีนบุรี	6	47.46
สระแก้ว	6	46.28
ประจวบคีรีขันธ์	5	46.20
พระนครศรีอยุธยา	4	45.11
นครนายก	4	43.30

ที่มา: ข้อมูล 3 ฐาน และจำนวนประชากร (ตัวหาร) จากกองยุทธศาสตร์และแผนงาน

