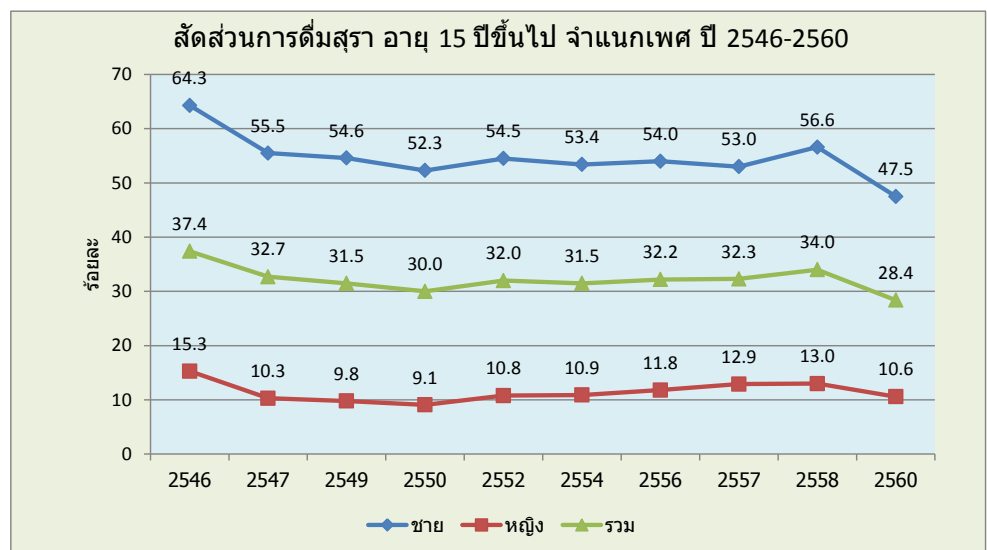


สถานการณ์การดื่มสุรา

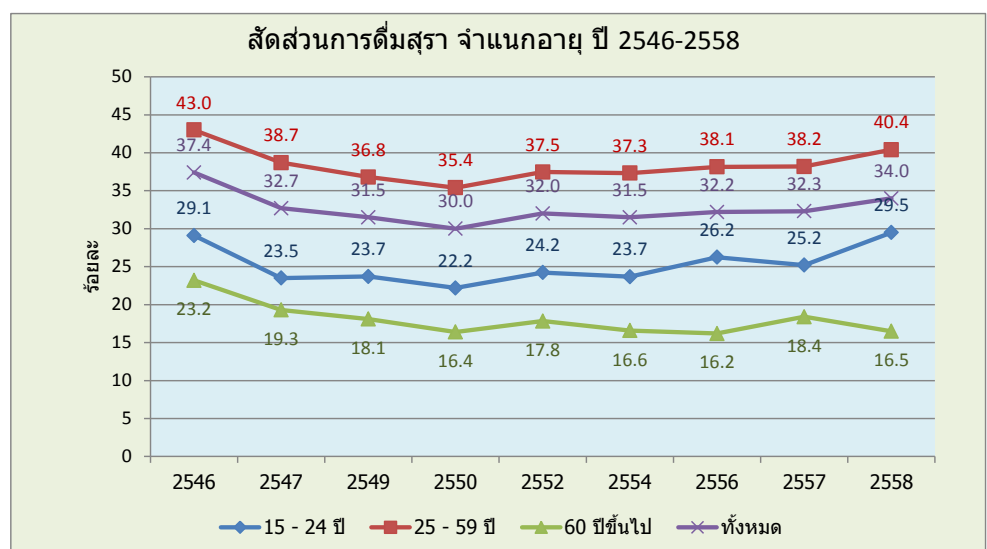
จากการวิเคราะห์สถานการณ์การดื่มสุราหรือเครื่องดื่มแอลกอฮอล์ ในรอบ 15 ปี ระหว่างปี พ.ศ. 2546 ถึงปี พ.ศ. 2560 พบว่าสัดส่วนการดื่มสุรา ของประชากรอายุ 15 ปีขึ้นไป มีแนวโน้มที่ลดลงทั้งในเพศชาย และ เพศหญิง โดยเพศชายลดลงจากร้อยละ 64.3 ในปี พ.ศ. 2546 เหลือร้อยละ 47.5 ในปี พ.ศ. 2560 เพศหญิงลดลงจากร้อยละ 15.3 เหลือร้อยละ 10.6 ในรอบ 15 ปี (ภาพที่ 58) แต่หากพิจารณาแนวโน้มสัดส่วนการดื่มสุราของแต่ละกลุ่มอายุ จะพบว่าในกลุ่มอายุ 25-59 ปี มีสัดส่วนการดื่มสุราสูงที่สุด รองลงมาคืออายุ 15-24 ปี โดยทั้ง 2 กลุ่มอายุ มีแนวโน้มลดลงจากปี พ.ศ. 2546 ถึงปี พ.ศ. 2550 แล้วหลังจากนั้น กลับมีแนวโน้มสูงขึ้นจนถึงปี พ.ศ. 2558 สำหรับกลุ่มผู้สูงอายุ 60 ปีขึ้นไป มีแนวโน้มลดลงจนถึงปี พ.ศ. 2550 แล้วค่อนข้างคงที่ (ภาพที่ 59)

ภาพที่ 58 แนวโน้ม สัดส่วนการดื่มสุรา อายุ 15 ปีขึ้นไป จำแนกเพศ ปี พ.ศ. 2546-2560



ที่มา: สำนักงานสถิติแห่งชาติ

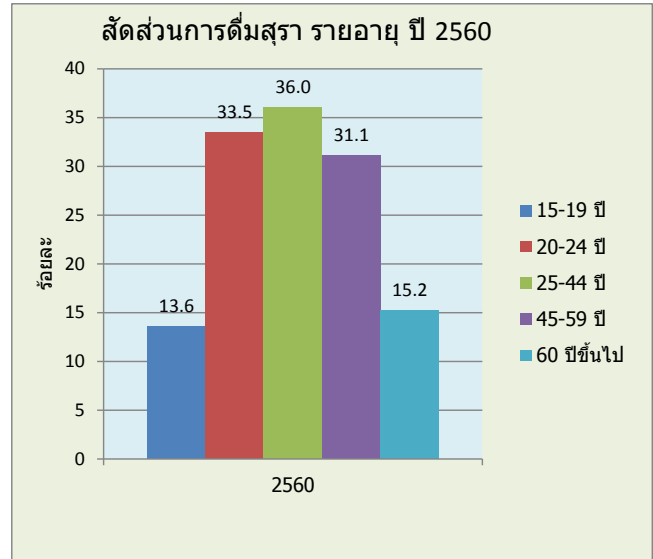
ภาพที่ 59 แนวโน้ม สัดส่วนการดื่มสุราอายุ 15-24 ปี, 25-59 ปี และ 60 ปีขึ้นไป ปี พ.ศ. 2546-2558



ที่มา: สำนักงานสถิติแห่งชาติ

อย่างไรก็ดี สัดส่วนการดื่มสุรามีแนวโน้มที่ลดลง เช่น อายุ 25-44 ปี ดื่มสุราร้อยละ 36 อายุ 45-59 ปี ดื่มสุราร้อยละ 31.1 (ปี พ.ศ. 2558 อายุ 25-59 ดื่มสุราร้อยละ 40.4) และอายุ 60 ปีขึ้นไป ดื่มสุราร้อยละ 15.2 (ปี พ.ศ. 2558 อายุ 60 ปีขึ้นไป ดื่มสุราร้อยละ 16.5) (ภาพที่ 60)

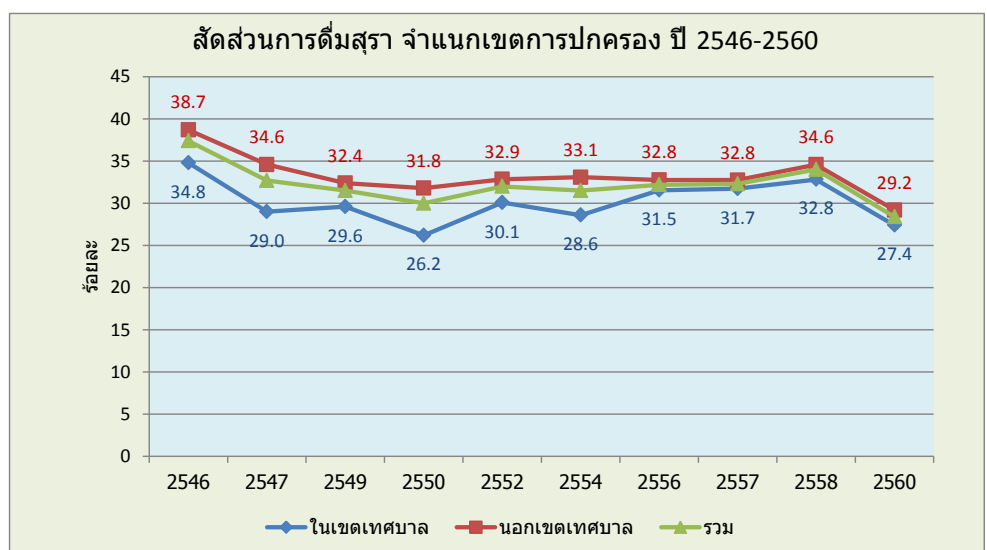
ภาพที่ 60 สัดส่วนการดื่มสุรารายอายุ ปี 2560 อายุ 15-19 ปี, 20-24 ปี, 25-44 ปี, 45-59 ปี และ 60 ปีขึ้นไป ปี พ.ศ. 2560



ที่มา: การสำรวจพฤติกรรมการสูบบุหรี่และการดื่มสุรา ปี พ.ศ. 2560 สำนักงานสถิติแห่งชาติ

เมื่อเปรียบเทียบระหว่างเขตการปกครอง จะพบว่านอกเขตเทศบาล และในเขตเทศบาล มีสัดส่วนการดื่มสุรา ที่ใกล้เคียงกัน โดยเฉพาะตั้งแต่ปี พ.ศ. 2556 โดยก่อนหน้านี้ ในเขตเทศบาล มีสัดส่วนการดื่มสุราที่ต่ำกว่า นอกเขตเทศบาลเล็กน้อย โดยแนวโน้มของสัดส่วนการดื่มสุราลดลงจากปี พ.ศ. 2546 ถึงปี พ.ศ. 2550 แล้วมีแนวโน้มค่อนข้างคงที่ สำหรับนอกเขตเทศบาล และเพิ่มขึ้นสำหรับในเขตเทศบาล แล้วจึงลดลงในปี พ.ศ. 2560 (ภาพที่ 61)

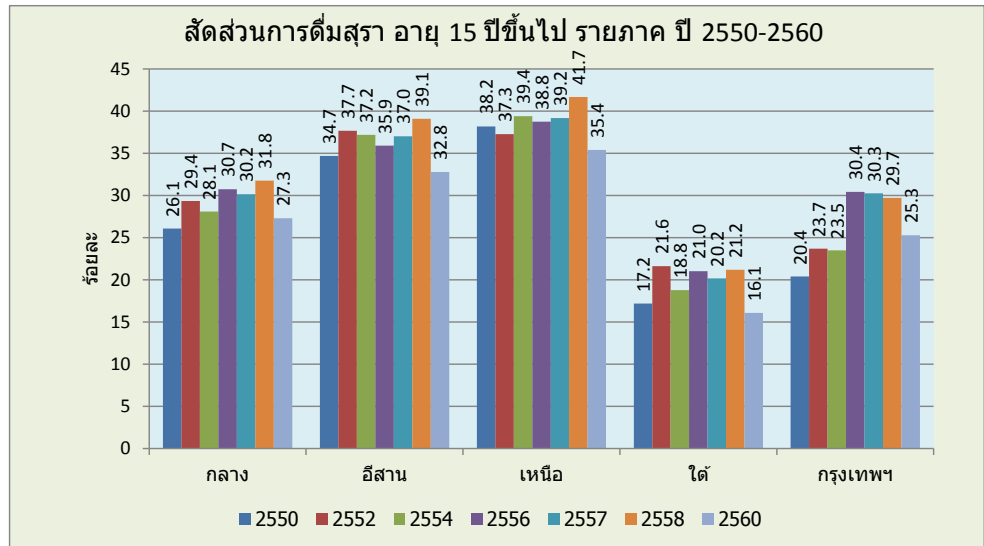
ภาพที่ 61 แนวโน้ม สัดส่วนการดื่มสุรา ประชากรอายุ 15 ปีขึ้นไป จำแนกตามเขตการปกครอง ปี 2546-2560



ที่มา: สำนักงานสถิติแห่งชาติ

เมื่อจำแนกตามภาค จะเห็นว่าสัดส่วนการดื่มสุราของแต่ละภาค ระหว่างปี พ.ศ. 2550-2560 มีแนวโน้มที่เพิ่มขึ้นจากปี พ.ศ. 2550 ถึงปี พ.ศ. 2558 แล้วลดลงในปี พ.ศ. 2560 หากเปรียบเทียบกับปี พ.ศ. 2550 จะพบว่าภาคตะวันออกเฉียงเหนือ ภาคเหนือ และภาคใต้ มีแนวโน้มลดลง ในขณะที่ภาคกลาง และกรุงเทพมหานคร มีแนวโน้มเพิ่มขึ้น โดยภาคเหนือ มีสัดส่วนการดื่มสุราสูงสุด (ร้อยละ 35.4) รองลงมาคือภาคตะวันออกเฉียงเหนือ ในขณะที่ภาคใต้มีสัดส่วนการดื่มสุรต่ำสุด (ร้อยละ 16) (ภาพที่ 62)

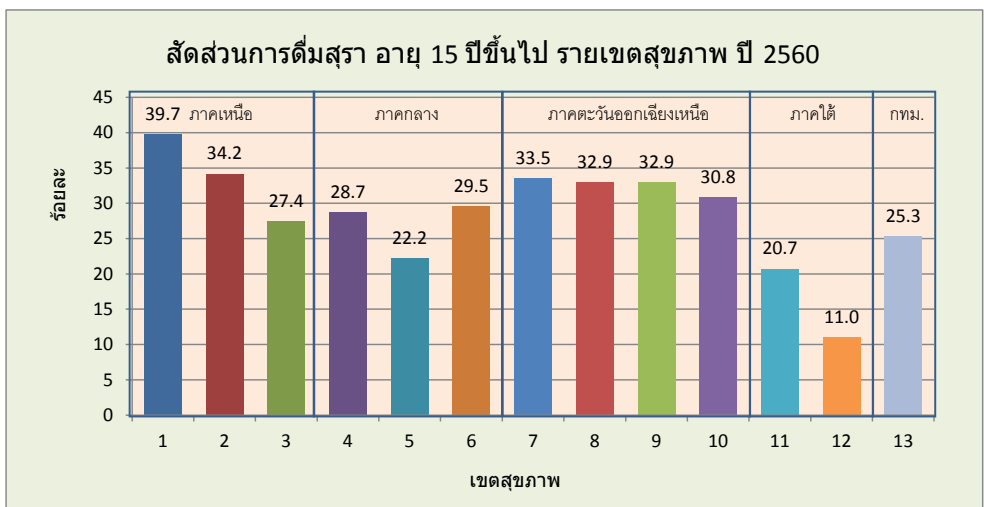
ภาพที่ 62 แนวโน้ม
สัดส่วนการดื่มสุรา
ประชากรอายุ 15 ปีขึ้นไป
รายภาค ปี 2550-2560



ที่มา: สำนักงานสถิติแห่งชาติ

เมื่อเปรียบเทียบตามเขตสุขภาพ จะพบว่าสัดส่วนการดื่มสุราในปี พ.ศ. 2560 สูงสุดในเขต 1 (เชียงใหม่) (ร้อยละ 39.7) รองลงมาคือเขต 2 (พิษณุโลก) และเขต 7 (ขอนแก่น) ตามลำดับ ในขณะที่เขต 12 (สงขลา) มีสัดส่วนการดื่มสุรต่ำสุด (ร้อยละ 11) (ภาพที่ 63) และหากเปรียบเทียบสัดส่วนการดื่มสุราระหว่างจังหวัด พบว่า เชียงราย มีสัดส่วนการดื่มสุราสูงสุด รองลงมาคือ ลำพูน พะเยา และน่าน ตามลำดับ (ภาพที่ 64)

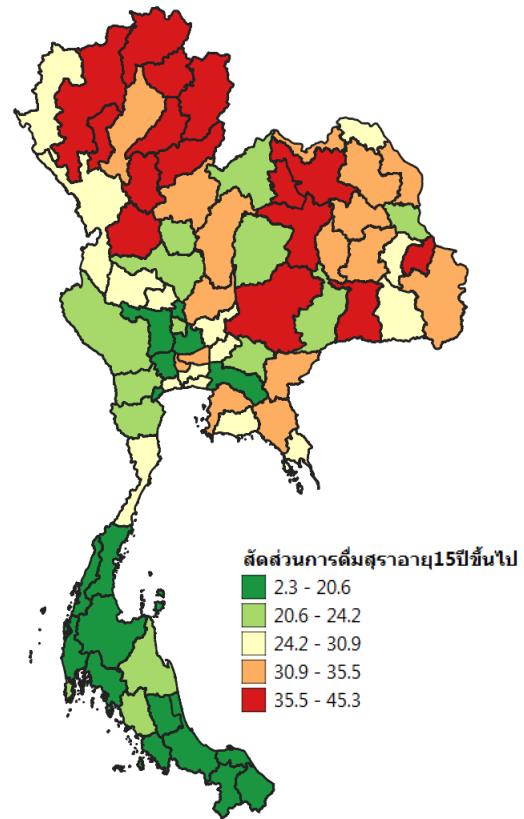
ภาพที่ 63 สัดส่วนการดื่ม
สุรา อายุ 15 ปีขึ้นไป
รายเขตสุขภาพ ปี พ.ศ.
2561



ที่มา: วิเคราะห์จากการ
สำรวจพฤติกรรมกรรมการสูบบุหรี่
และการดื่มสุรา ปี พ.ศ.
2560 สำนักงานสถิติ
แห่งชาติ

ภาพที่ 64 แผนที่สัดส่วนการดื่มสุรา อายุ 15 ปีขึ้นไป รายจังหวัด ปี พ.ศ. 2561 และจังหวัดที่มีสัดส่วนการดื่มสุราสูงสุด 10 อันดับแรก

สัดส่วนการดื่มสุรา อายุ 15 ปีขึ้นไป		
จังหวัด	เขตสุขภาพ	สัดส่วน (ร้อยละ)
เชียงราย	1	45.3
ลำพูน	1	44.1
พะเยา	1	44.0
น่าน	1	42.4
สุรินทร์	9	40.6
กำแพงเพชร	3	39.9
นครราชสีมา	9	38.9
อุดรธานี	8	38.6
แพร่	1	38.0
สุโขทัย	2	37.2



ที่มา: การสำรวจพฤติกรรมการสูบบุหรี่และการดื่มสุรา ปี พ.ศ. 2560 สำนักงานสถิติแห่งชาติ