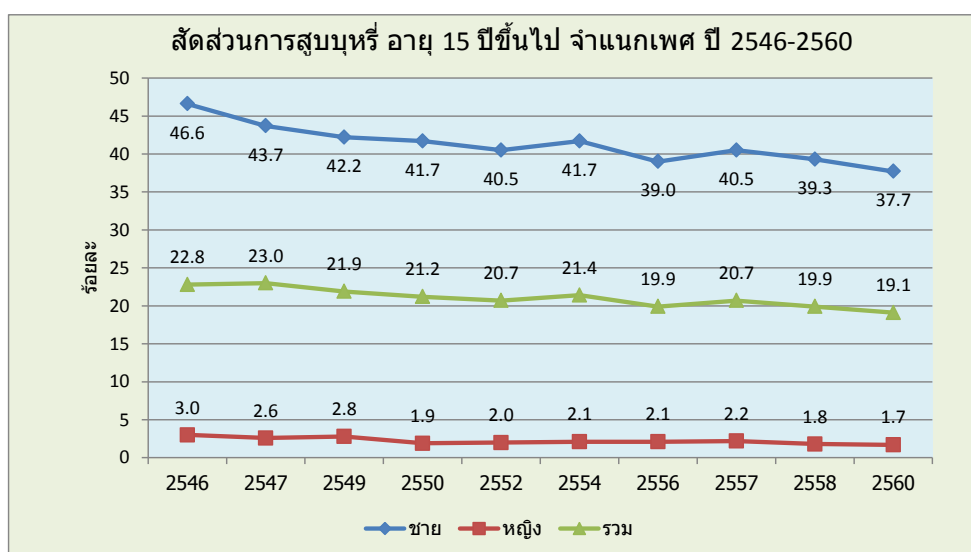


## สถานการณ์การสูบบุหรี่

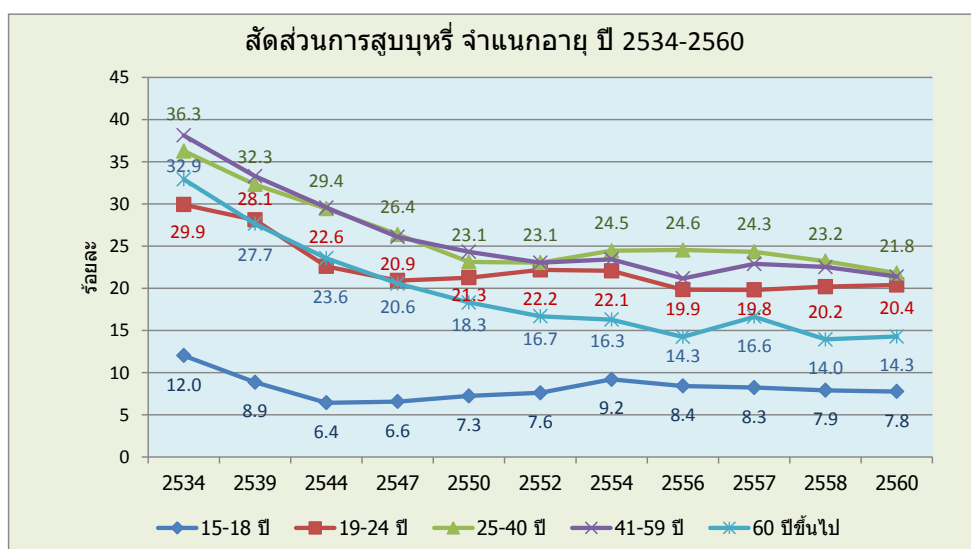
จากการวิเคราะห์สถานการณ์การสูบบุหรี่ ในรอบ 15 ปี ระหว่างปี พ.ศ. 2546 ถึงปี พ.ศ. 2560 พบว่า สัดส่วนการสูบบุหรี่ ของประชากรอายุ 15 ปีขึ้นไป มีแนวโน้มที่ลดลงทั้งในเพศชาย และเพศหญิง โดยเพศชาย ลดลงจากร้อยละ 46.6 ในปี พ.ศ. 2546 เหลือร้อยละ 37.7 ในปี พ.ศ. 2560 เพศหญิงลดลงจากร้อยละ 3 เหลือร้อยละ 1.7 ในรอบ 15 ปี (ภาพที่ 50) แต่หากพิจารณาแนวโน้มสัดส่วนการสูบบุหรี่ของแต่ละกลุ่มอายุ จะพบว่า ในกลุ่มอายุ 15-18 ปี และอายุ 19-24 ปี สัดส่วนการสูบบุหรี่เริ่มไม่ลดลงตั้งแต่ปี พ.ศ. 2547 ในขณะที่กลุ่มอายุ 25-40 ปี และ 41-59 ปี ก็เริ่มมีแนวโน้มไม่ลดลงตั้งแต่ปี พ.ศ. 2552 แต่ในกลุ่มผู้สูงอายุ 60 ปีขึ้นไป ยังมีแนวโน้มลดลงจนถึงปี พ.ศ. 2556 แล้วเริ่มไม่ลดลง (ภาพที่ 51)

**ภาพที่ 50** แนวโน้ม สัดส่วนการสูบบุหรี่ อายุ 15 ปีขึ้นไป จำแนกเพศ ปี พ.ศ. 2546-2560



ที่มา: สำนักงานสถิติแห่งชาติ

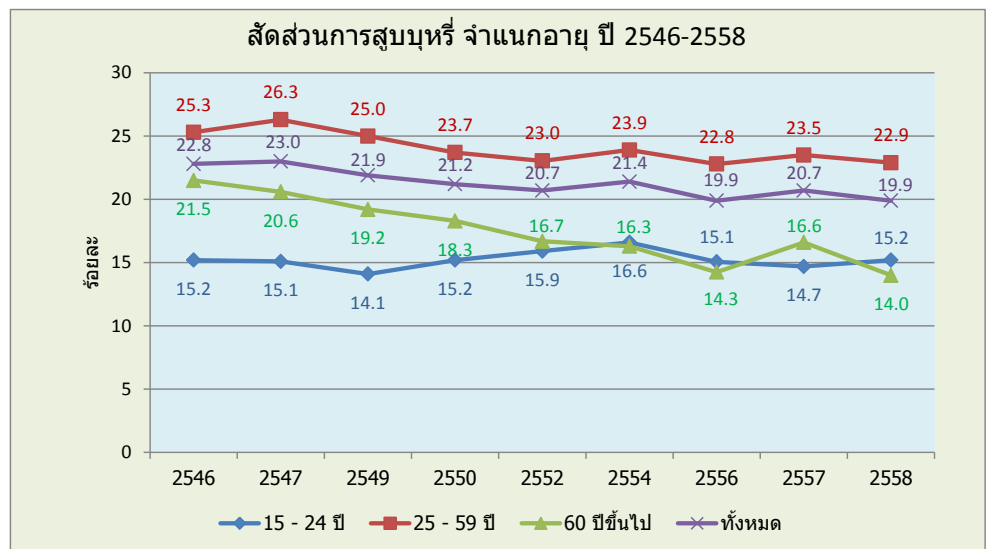
**ภาพที่ 51** แนวโน้ม สัดส่วนการสูบบุหรี่ อายุ 15-18 ปี, 19-24 ปี, 25-40 ปี, 41-59 ปี และ 60 ปีขึ้นไป ปี พ.ศ. 2534-2560



ที่มา: ศูนย์วิจัยและจัดการความรู้เพื่อการควบคุมยาสูบ วิเคราะห์จากการสำรวจของสำนักงานสถิติแห่งชาติ

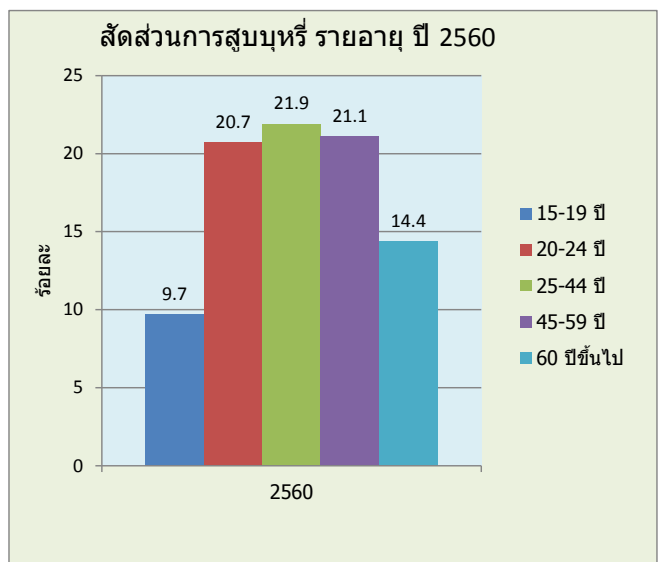
หากพิจารณาแนวโน้มของสัดส่วนการสูบบุหรี่ ระหว่างปี พ.ศ. 2546-2558 โดยแบ่งเป็น 3 กลุ่มอายุ ได้แก่ อายุ 15-24 ปี, 25-59 ปี และ 60 ปีขึ้นไป จะพบว่ากลุ่มอายุ 15-24 ปี มีแนวโน้มค่อนข้างคงที่ กลุ่มอายุ 25-59 ปี มีแนวโน้มค่อนข้างคงที่ตั้งแต่ปี พ.ศ. 2552 และ กลุ่มอายุ 60 ปีขึ้นไป มีแนวโน้มค่อนข้างคงที่ตั้งแต่ปี พ.ศ. 2556 ทั้งนี้สัดส่วนการสูบบุหรี่ในกลุ่มอายุ 15-24 ปี มีความใกล้เคียงกับกลุ่มอายุ 60 ปีขึ้นไป (ประมาณร้อยละ 14-15) ซึ่งต่ำกว่ากลุ่มอายุ 25-59 ปี (ร้อยละ 23) (ภาพที่ 52) สำหรับปี พ.ศ. 2560 สัดส่วนการสูบบุหรี่ของ กลุ่มอายุ 20-24 ปี, 25-44 ปี และ 44-59 ปี มีความใกล้เคียงกันที่ประมาณร้อยละ 21 ในขณะที่กลุ่มอายุ 15-19 ปี มีสัดส่วนการสูบบุหรี่ที่ร้อยละ 9.7 และอายุ 60 ปีขึ้นไป ร้อยละ 14.4 (ภาพที่ 53)

ภาพที่ 52 แนวโน้ม สัดส่วนการสูบบุหรี่ อายุ 15-24 ปี, 25-59 ปี และ 60 ปีขึ้นไป ปี พ.ศ. 2546-2558



ที่มา: สำนักงานสถิติแห่งชาติ

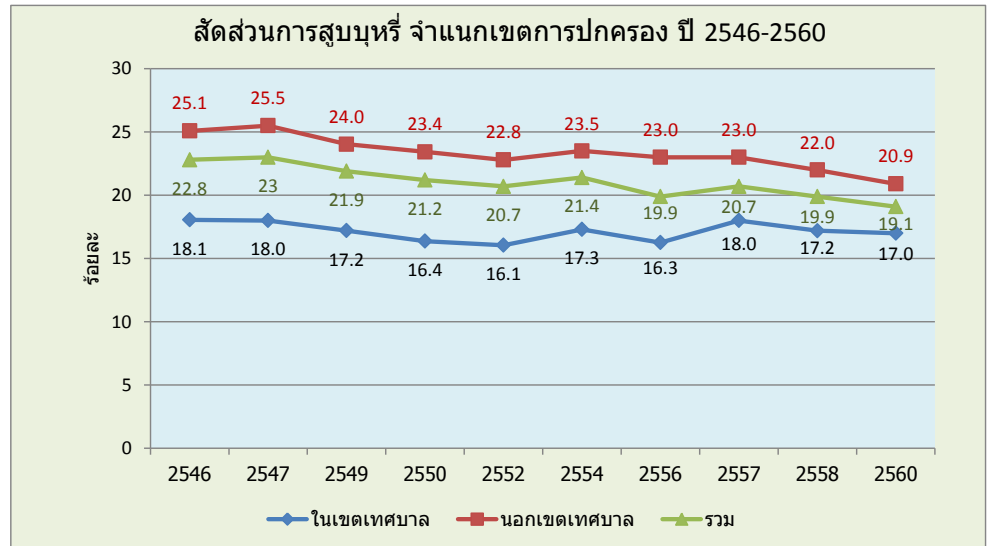
ภาพที่ 53 สัดส่วนการสูบบุหรี่ อายุ 15-19 ปี, 20-24 ปี, 25-44 ปี, 45-59 ปี และ 60 ปีขึ้นไป ปี พ.ศ. 2560



ที่มา: การสำรวจพฤติกรรมกรรมการสูบบุหรี่และการดื่มสุรา ปี พ.ศ. 2560 สำนักงานสถิติแห่งชาติ

เมื่อเปรียบเทียบระหว่างเขตการปกครอง จะพบว่านอกเขตเทศบาล มีสัดส่วนการสูบบุหรี่สูงกว่าในเขตเทศบาล (ร้อยละ 21 เทียบกับร้อยละ 17 ในปี พ.ศ. 2560) โดยสัดส่วนการสูบบุหรี่นอกเขตเทศบาล มีแนวโน้มลดลง (ร้อยละ 25 เหลือร้อยละ 21 ในรอบ 15 ปี) แต่ในเขตเทศบาล มีแนวโน้มลดลงจนถึงปี พ.ศ. 2552 แล้วมีแนวโน้มเพิ่มขึ้นเล็กน้อย (ภาพที่ 54)

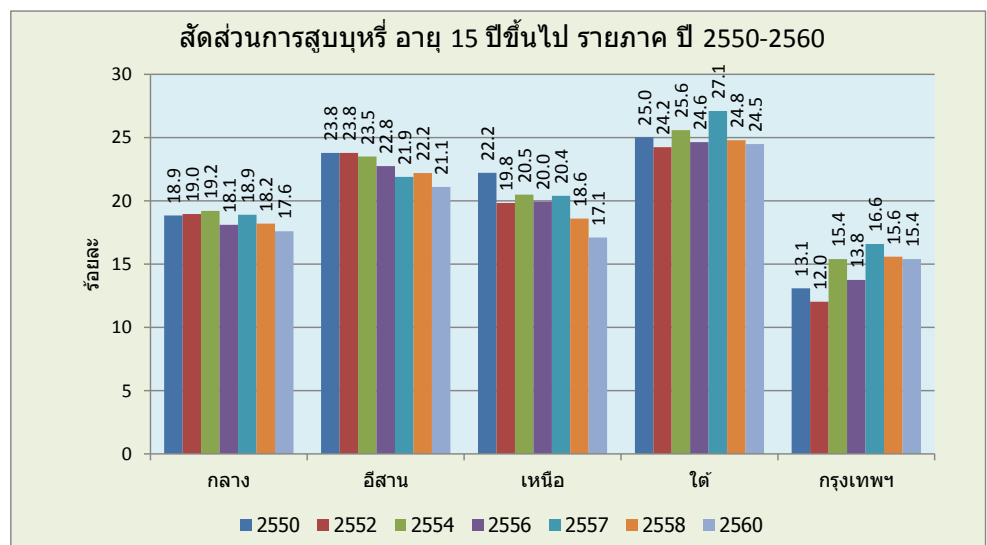
ภาพที่ 54 แนวโน้ม สัดส่วนการสูบบุหรี่ ประชากรอายุ 15 ปีขึ้นไป จำแนกตามเขตการปกครอง ปี 2546-2560



ที่มา: สำนักงานสถิติแห่งชาติ

เมื่อจำแนกตามภาค จะเห็นว่าสัดส่วนการสูบบุหรี่ของภาคตะวันออกเฉียงเหนือ และภาคเหนือ มีแนวโน้มที่ลดลงระหว่างปี พ.ศ. 2550-2560 โดยภาคตะวันออกเฉียงเหนือลดลงจากร้อยละ 23.8 เหลือ 21.1 ภาคเหนือลดลงจากร้อยละ 22.2 เหลือ 17.1 รวมทั้งภาคกลางที่ลดลงจากร้อยละ 18.9 เหลือร้อยละ 17.6 แต่ภาคใต้กลับมีแนวโน้มการสูบบุหรี่ที่ไม่ลดลง (ร้อยละ 24-27) และกรุงเทพมหานคร มีแนวโน้มการสูบบุหรี่เพิ่มขึ้นจากร้อยละ 13.1 เป็นร้อยละ 15.4 แม้ว่ากรุงเทพมหานคร จะยังมีสัดส่วนการสูบบุหรี่ที่ต่ำกว่าภาคอื่นก็ตาม (ภาพที่ 55)

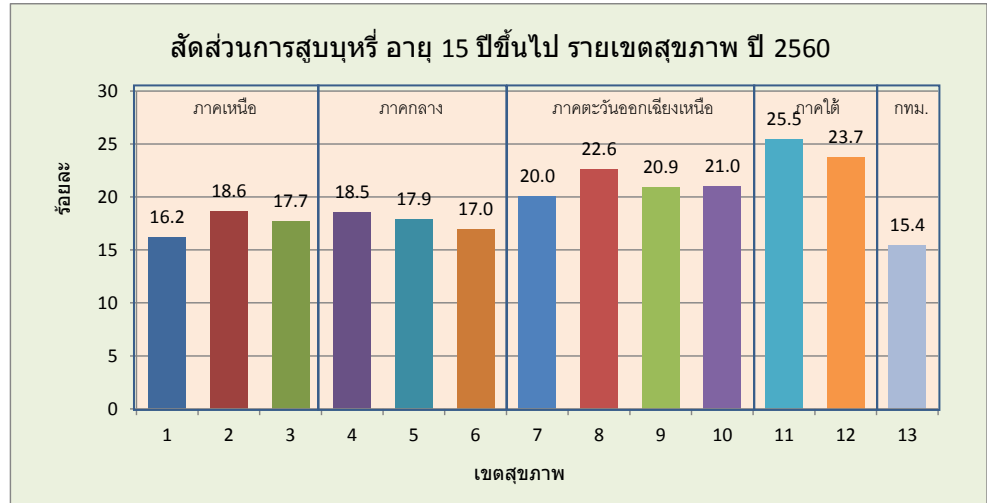
ภาพที่ 55 แนวโน้ม สัดส่วนการสูบบุหรี่ ประชากรอายุ 15 ปีขึ้นไป รายภาค ปี 2550-2560



ที่มา: สำนักงานสถิติแห่งชาติ

เมื่อเปรียบเทียบตามเขตสุขภาพ จะพบว่าสัดส่วนการสูบบุหรี่ในปี พ.ศ. 2561 สูงสุดในเขต 11 (สุราษฎร์ธานี) (ร้อยละ 25.5) รองลงมาคือเขต 12 (สงขลา) และเขต 8 (อุดรธานี) ตามลำดับ ในขณะที่เขต 13 (กรุงเทพมหานคร) มีสัดส่วนการสูบบุหรี่ที่ต่ำสุด (ร้อยละ 15.4) (ภาพที่ 56) และหากเปรียบเทียบสัดส่วนการสูบบุหรี่ระหว่างจังหวัด พบว่า กระบี่ มีสัดส่วนการสูบบุหรี่สูงสุด รองลงมาคือ นครศรีธรรมราช สตูล และสกลนคร ตามลำดับ (ภาพที่ 57)

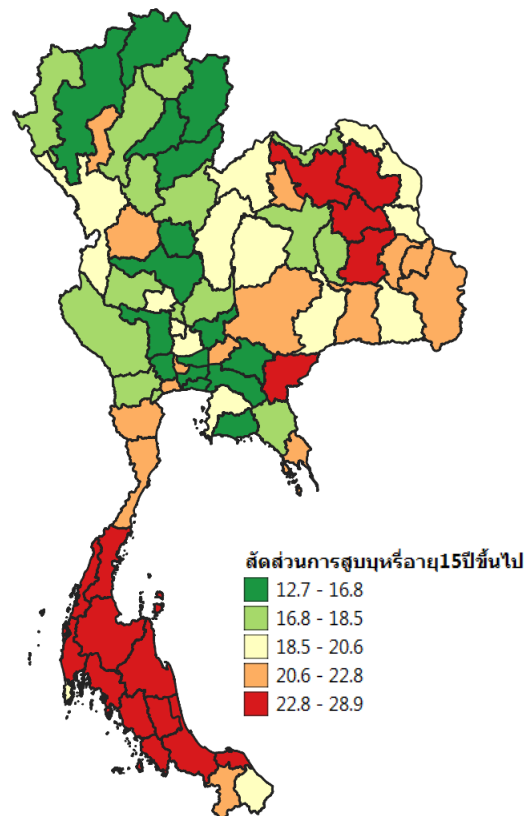
ภาพที่ 56 สัดส่วนการสูบบุหรี่ อายุ 15 ปีขึ้นไป รายเขตสุขภาพ ปี พ.ศ. 2560



ที่มา: วิเคราะห์จากการสำรวจพฤติกรรมการสูบบุหรี่และการดื่มสุรา ปี พ.ศ. 2560 สำนักงานสถิติแห่งชาติ

ภาพที่ 57 แผนที่สัดส่วนการสูบบุหรี่ อายุ 15 ปีขึ้นไป รายจังหวัด ปี พ.ศ. 2561 และจังหวัดที่มีสัดส่วนการสูบบุหรี่สูงสุด 10 อันดับแรก

จังหวัด	เขตสุขภาพ	สัดส่วน (ร้อยละ)
กระบี่	11	28.87
นครศรีธรรมราช	11	27.63
สตูล	12	26.95
สกลนคร	8	25.87
ระนอง	11	25.52
สงขลา	12	25.32
อุดรธานี	8	24.96
สุราษฎร์ธานี	11	24.36
พัทลุง	12	24.30
ตรัง	12	24.22



ที่มา: การสำรวจพฤติกรรมการสูบบุหรี่และการดื่มสุรา ปี พ.ศ. 2560 สำนักงานสถิติแห่งชาติ