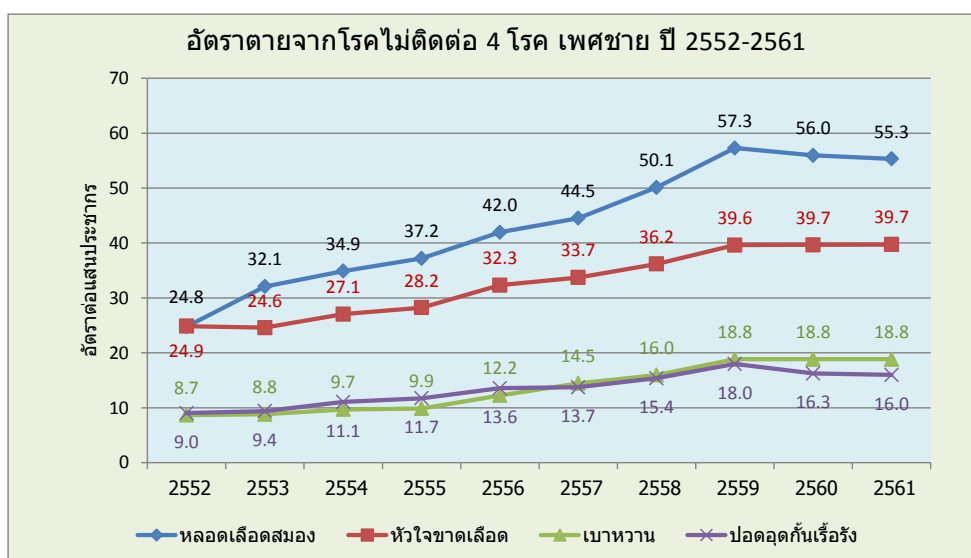


สถานการณ์การตายจากโรคไม่ติดต่อเรื้อรัง

จากการวิเคราะห์สถานการณ์การตายจากโรคไม่ติดต่อเรื้อรัง ได้แก่ โรคหลอดเลือดสมอง โรคหัวใจขาดเลือด โรคเบาหวาน และโรคปอดอุดกั้นเรื้อรัง ในรอบ 10 ปี ระหว่างปี พ.ศ. 2552 ถึงปี พ.ศ. 2561 พบว่าอัตราตายจากโรคไม่ติดต่อเรื้อรังทั้ง 4 โรค ในเพศชาย มีแนวโน้มที่เพิ่มขึ้น โดยโรคหลอดเลือดสมอง มีอัตราตายสูงสุด (ภาพที่ 34) เช่นเดียวกับในเพศหญิง ที่มีอัตราตายที่เพิ่มขึ้นเช่นกัน (ภาพที่ 35) โดยเพศชาย มีอัตราตายจากโรคหลอดเลือดสมอง โรคหัวใจขาดเลือด และโรคปอดอุดกั้นเรื้อรัง ที่สูงกว่าเพศหญิง ในขณะที่เพศหญิง มีอัตราตายจากโรคเบาหวาน สูงกว่าเพศชาย และเป็นที่น่าสังเกตว่าระหว่างปี พ.ศ. 2559-2561 อัตราตายของโรคไม่ติดต่อเรื้อรังทั้ง 4 โรค ค่อนข้างคงที่ หรือเริ่มลดลงเล็กน้อย (ภาพที่ 34 และ ภาพที่ 35)

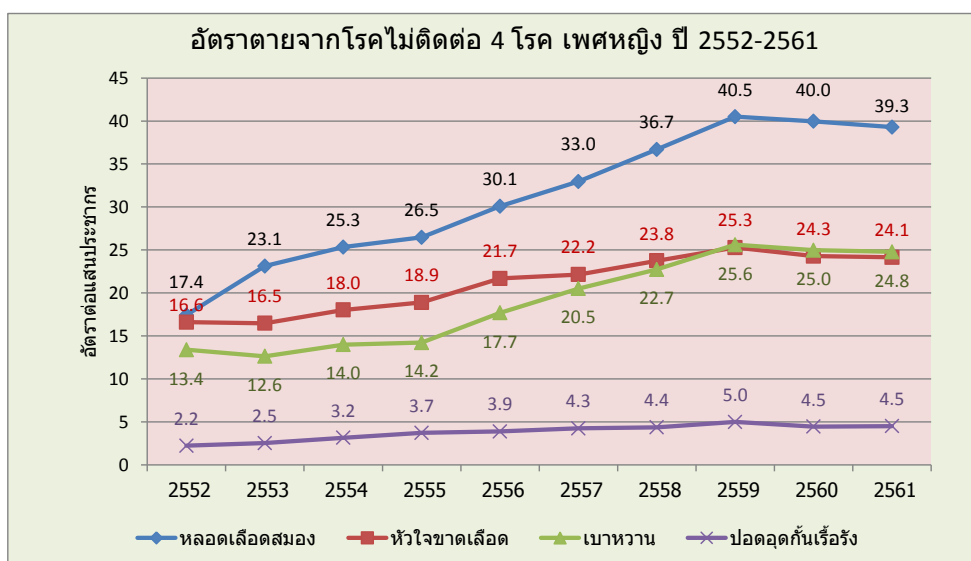
ภาพที่ 34 แนวโน้มอัตราตายจากโรคไม่ติดต่อเรื้อรัง 4 โรค ในเพศชาย ปี พ.ศ. 2552-2561

ที่มา: จำนวนจากฐานข้อมูลการตาย (มรณบัตร) และจำนวนประชากร (ตัวหาร) จากกองยุทธศาสตร์และแผนงาน กระทรวงสาธารณสุข



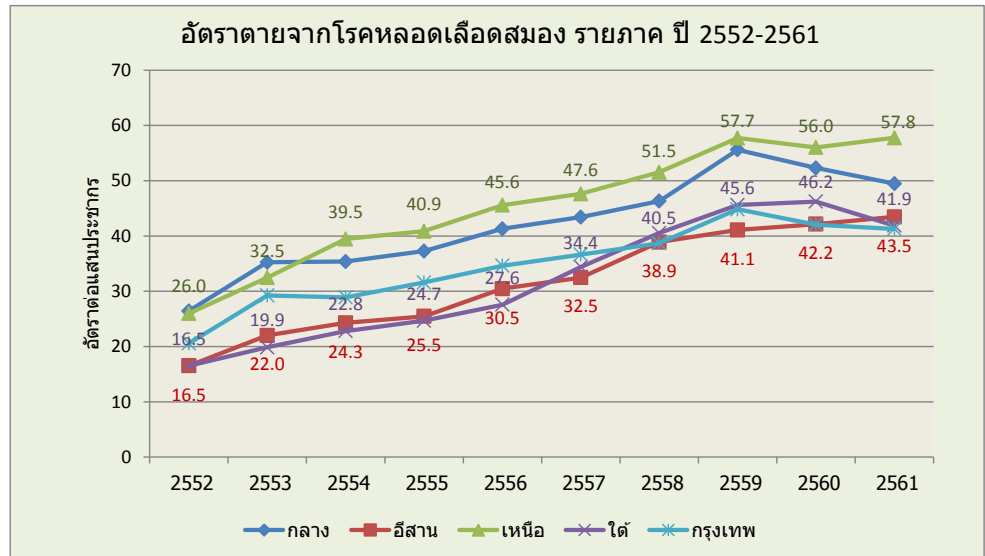
ภาพที่ 35 แนวโน้มอัตราตายจากโรคไม่ติดต่อเรื้อรัง 4 โรค ในเพศหญิง ปี พ.ศ. 2552-2561

ที่มา: จำนวนจากฐานข้อมูลการตาย (มรณบัตร) และจำนวนประชากร (ตัวหาร) จากกองยุทธศาสตร์และแผนงาน กระทรวงสาธารณสุข



จากการวิเคราะห์แนวโน้มของอัตราการตายจากโรคหลอดเลือดสมอง รายภาค ปี พ.ศ. 2552-2561 พบว่าทุกภาค มีแนวโน้มเพิ่มขึ้น โดยเพิ่มขึ้น 1.8-2.6 เท่า ในรอบ 10 ปี โดยภาคเหนือมีอัตราการตายสูงสุด รองลงมาคือภาคกลาง โดยภาคตะวันออกเฉียงเหนือ ภาคใต้ และกรุงเทพมหานคร มีอัตราการตายที่ใกล้เคียงกัน (ภาพที่ 36)

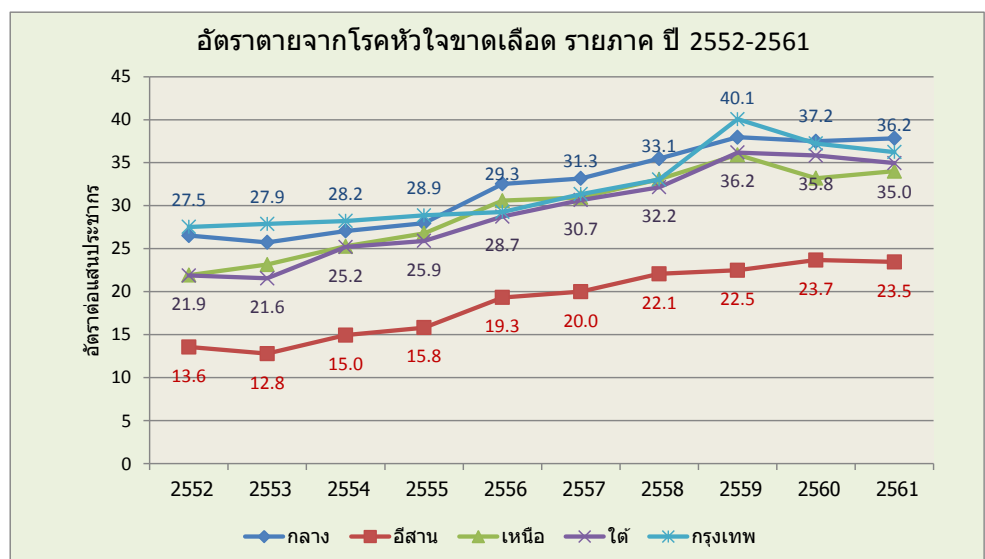
ภาพที่ 36 แนวโน้มอัตราการตายจากโรคหลอดเลือดสมอง รายภาค ปี พ.ศ. 2552-2561



ที่มา: จำนวนจากฐานข้อมูลการตาย (มรณบัตร) และจำนวนประชากร (ตัวหาร) จากกองยุทธศาสตร์และแผนงาน กระทรวงสาธารณสุข (จำแนกพื้นที่ตามที่อยู่ผู้ตาย)

สำหรับแนวโน้มของอัตราการตายจากโรคหัวใจขาดเลือด รายภาค ปี พ.ศ. 2552-2561 พบว่าทุกภาค มีแนวโน้มเพิ่มขึ้น โดยเพิ่มขึ้นประมาณ 1.3-1.7 เท่า ในรอบ 10 ปี โดยภาคกลาง กรุงเทพมหานคร ภาคใต้ และภาคเหนือมีอัตราการตายที่ใกล้เคียงกัน ในขณะที่ภาคตะวันออกเฉียงเหนือ มีอัตราการตายต่ำกว่าภาคอื่นอย่างชัดเจน (ภาพที่ 37)

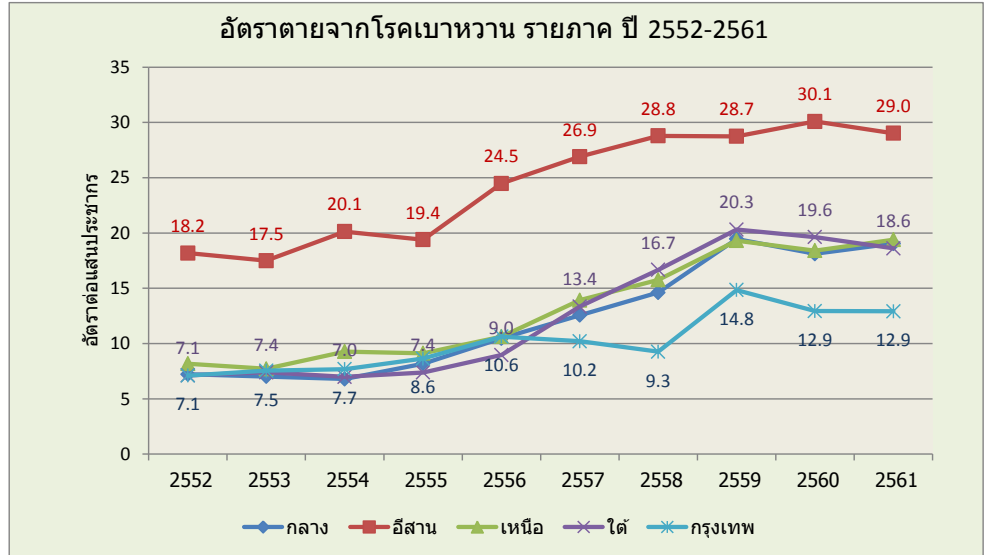
ภาพที่ 37 แนวโน้มอัตราการตายจากโรคหัวใจขาดเลือด รายภาค ปี พ.ศ. 2552-2561



ที่มา: จำนวนจากฐานข้อมูลการตาย (มรณบัตร) และจำนวนประชากร (ตัวหาร) จากกองยุทธศาสตร์และแผนงาน กระทรวงสาธารณสุข (จำแนกพื้นที่ตามที่อยู่ผู้ตาย)

สำหรับแนวโน้มของอัตราตายจากโรคเบาหวาน รายภาค ปี พ.ศ. 2552-2561 พบว่าทุกภาค มีแนวโน้มเพิ่มขึ้น โดยเพิ่มขึ้นประมาณ 1.6-2.6 เท่า ในรอบ 10 ปี โดยภาคตะวันออกเฉียงเหนือ มีอัตราตายสูงกว่าภาคอื่นอย่างชัดเจน ในขณะที่กรุงเทพมหานคร มีอัตราตายต่ำกว่าภาคอื่นตั้งแต่ปี พ.ศ. 2557 (ภาพที่ 38)

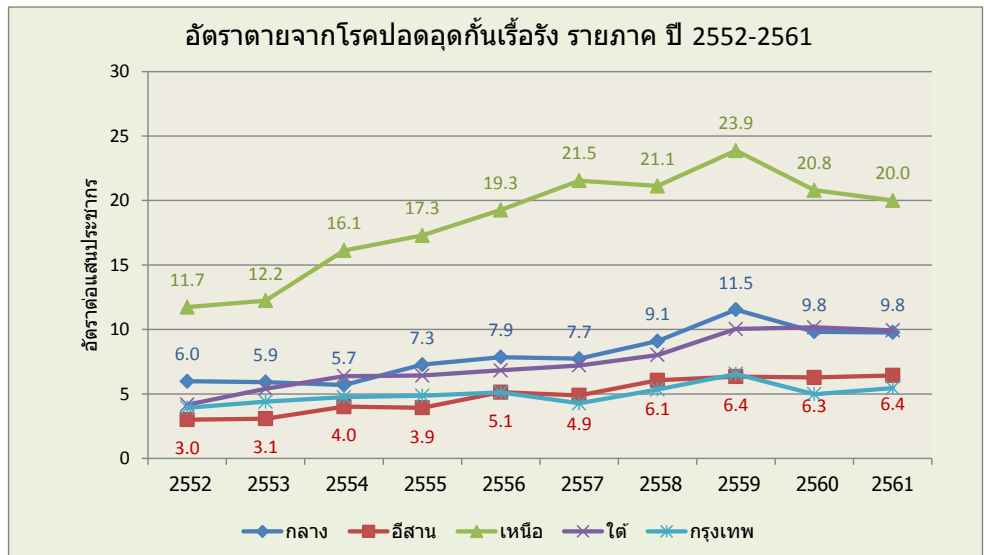
ภาพที่ 38 แนวโน้มอัตราตายจากโรคเบาหวาน รายภาค ปี พ.ศ. 2552-2561



ที่มา: จำนวนจากฐานข้อมูลการตาย (มรณบัตร) และจำนวนประชากร (ตัวหาร) จากกองยุทธศาสตร์และแผนงาน กระทรวงสาธารณสุข (จำแนกพื้นที่ตามที่อยู่ผู้ตาย)

สำหรับแนวโน้มของอัตราตายจากโรคปอดอุดกั้นเรื้อรัง รายภาค ปี พ.ศ. 2552-2561 พบว่าทุกภาค มีแนวโน้มเพิ่มขึ้น โดยเพิ่มขึ้นประมาณ 1.4-2.4 เท่า ในรอบ 10 ปี (ภาพที่ 39)

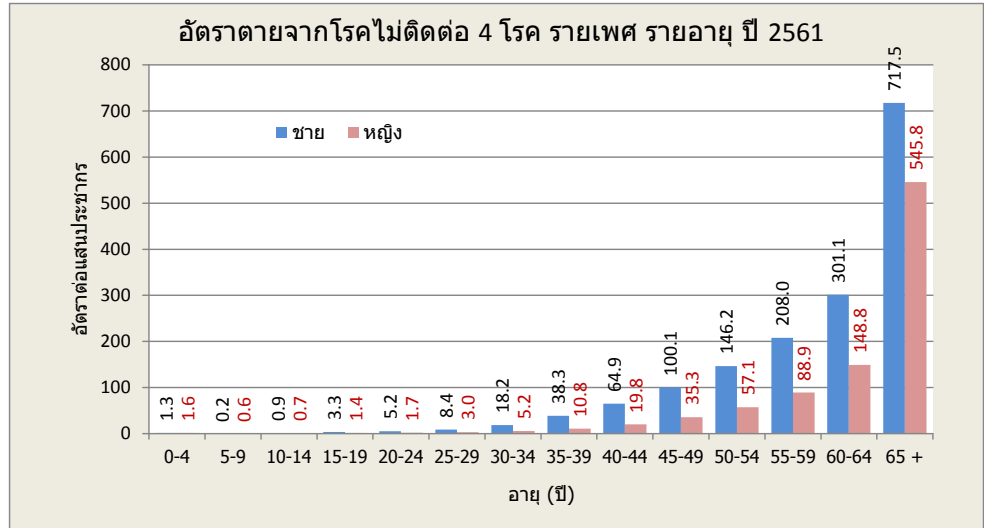
ภาพที่ 39 แนวโน้มอัตราตายจากโรคปอดอุดกั้นเรื้อรัง รายภาค ปี พ.ศ. 2552-2561



ที่มา: จำนวนจากฐานข้อมูลการตาย (มรณบัตร) และจำนวนประชากร (ตัวหาร) จากกองยุทธศาสตร์และแผนงาน กระทรวงสาธารณสุข (จำแนกพื้นที่ตามที่อยู่ผู้ตาย)

หากคำนวณอัตราการตายจากโรคไม่ติดต่อเรื้อรังรวมทั้ง 4 โรค รายอายุ เปรียบเทียบเพศชายและหญิงจะพบว่า อัตราตายจากโรคไม่ติดต่อเรื้อรัง เพิ่มขึ้นตามอายุ (อัตราการตายเพิ่มขึ้นตั้งแต่อายุ 30 ปี) และเพศชายมีอัตราการตายสูงกว่าเพศหญิง ในทุกกลุ่มอายุ โดยเพศชายมีอัตราการตายมากกว่าเพศหญิงประมาณ 3.5 เท่า ในกลุ่มอายุ 30-44 ปี แล้วลดลงเหลือ 2 เท่า ในกลุ่มอายุ 60-64 ปี และเหลือ 1.3 เท่า ในกลุ่มอายุ 65 ปีขึ้นไป (ภาพที่ 40)

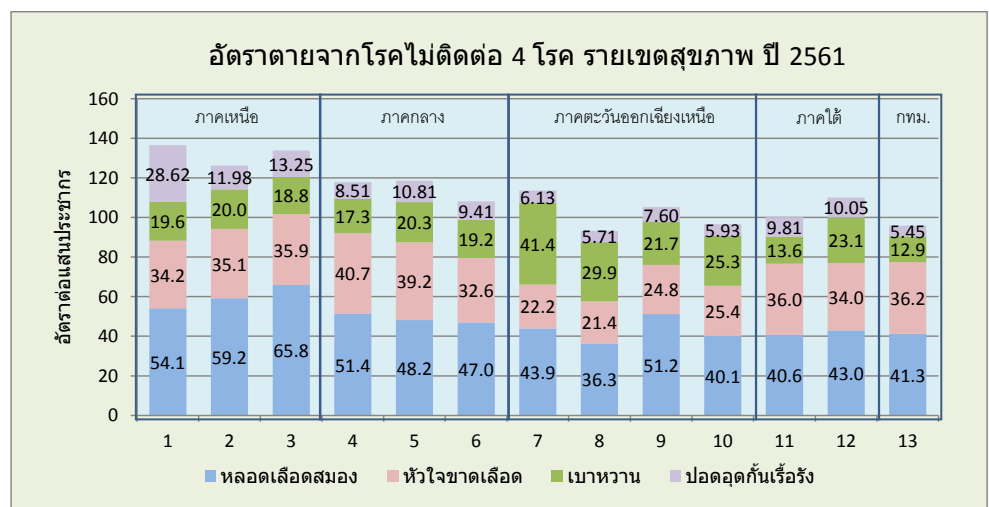
ภาพที่ 40 อัตราตายจากโรคไม่ติดต่อเรื้อรังรวม 4 โรค (หลอดเลือดสมอง หัวใจขาดเลือด เบาหวาน ปอดอุดกั้นเรื้อรัง) รายอายุ จำแนกเพศ ปี พ.ศ. 2561



ที่มา: จำนวนจากฐานข้อมูลการตาย (มรณบัตร) และจำนวนประชากร (ตัวหาร) จากกองยุทธศาสตร์และแผนงาน กระทรวงสาธารณสุข

เมื่อเปรียบเทียบตามเขตสุขภาพ จะพบว่าอัตราการตายจากโรคไม่ติดต่อเรื้อรังรวมทั้ง 4 โรค ในปี พ.ศ. 2561 สูงสุดในเขต 1 (เชียงใหม่) (136 ต่อแสนประชากร) รองลงมาคือเขต 3 (นครสวรรค์) และเขต 2 (พิษณุโลก) ในขณะที่เขต 8 (อุตรธานี) มีอัตราการตายต่ำสุด (93 ต่อแสนประชากร) รองลงมาคือ เขต 13 (กรุงเทพมหานคร) และเขต 10 (อุบลราชธานี) (ภาพที่ 41)

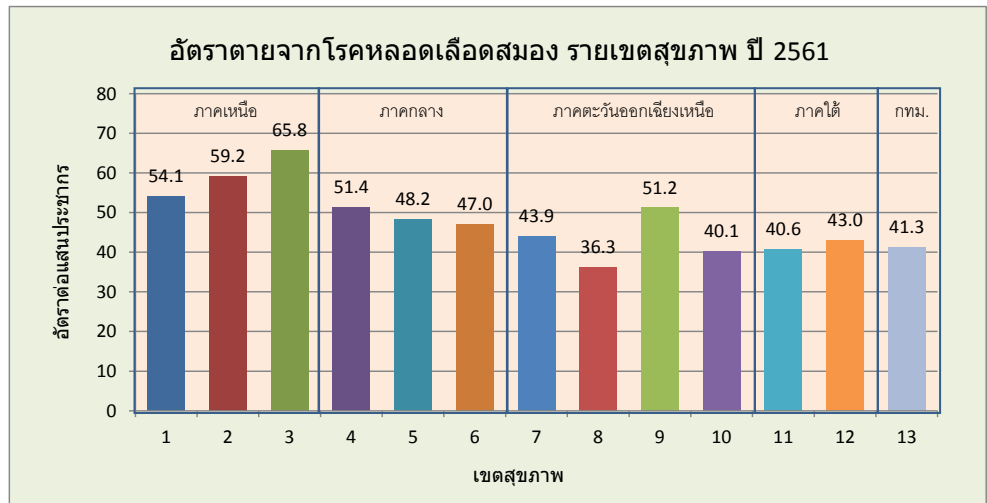
ภาพที่ 41 อัตราตายจากโรคไม่ติดต่อเรื้อรัง 4 โรค (หลอดเลือดสมอง หัวใจขาดเลือด เบาหวาน ปอดอุดกั้นเรื้อรัง) รายเขตสุขภาพ ปี พ.ศ. 2561



ที่มา: จำนวนจากฐานข้อมูลการตาย (มรณบัตร) และจำนวนประชากร (ตัวหาร) จากกองยุทธศาสตร์และแผนงาน กระทรวงสาธารณสุข (จำแนกพื้นที่ตามที่อยู่ผู้ตาย)

เมื่อแยกเป็นรายโรค จะพบว่าอัตราการตายจากโรคหลอดเลือดสมอง ในปี พ.ศ. 2561 สูงสุดในเขต 3 (นครสวรรค์) (65 ต่อแสนประชากร) รองลงมาคือเขต 2 (พิษณุโลก) และเขต 1 (เชียงใหม่) ในขณะที่เขต 8 (อุตรธานี) มีอัตราการตายต่ำสุด (36 ต่อแสนประชากร) (ภาพที่ 42) และหากเปรียบเทียบอัตราการตายระหว่างจังหวัด พบว่า ชัยนาท มีอัตราการตายสูงสุด รองลงมาคือ แพร่ นครสวรรค์ และพิษณุโลก ตามลำดับ (ภาพที่ 43)

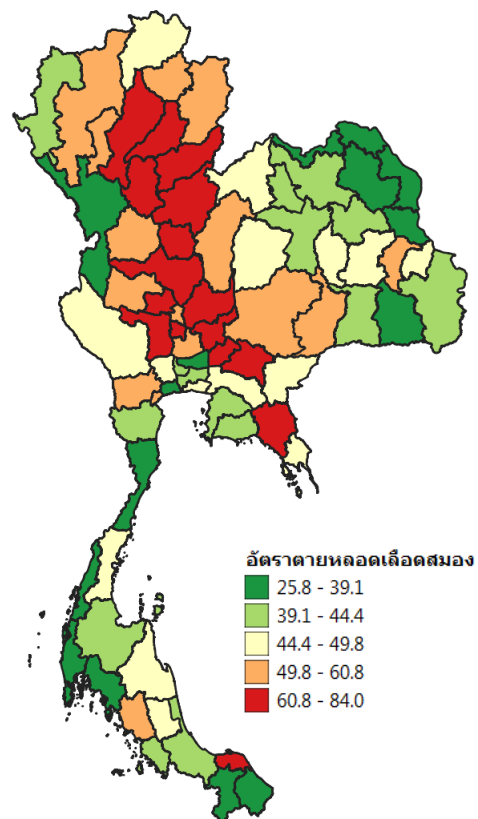
ภาพที่ 42 อัตราตายจากโรคหลอดเลือดสมอง รายเขตสุขภาพ ปี พ.ศ. 2561



ที่มา: จำนวนจากฐานข้อมูลการตาย (มรณบัตร) และจำนวนประชากร (ตัวหาร) จากกองยุทธศาสตร์และแผนงาน กระทรวงสาธารณสุข (จำแนกพื้นที่ตามที่อยู่ผู้ตาย)

ภาพที่ 43 แผนที่อัตราตายจากโรคหลอดเลือดสมอง รายจังหวัด ปี พ.ศ. 2561 และจังหวัดที่มีอัตราการตายสูงสุด 10 อันดับแรก

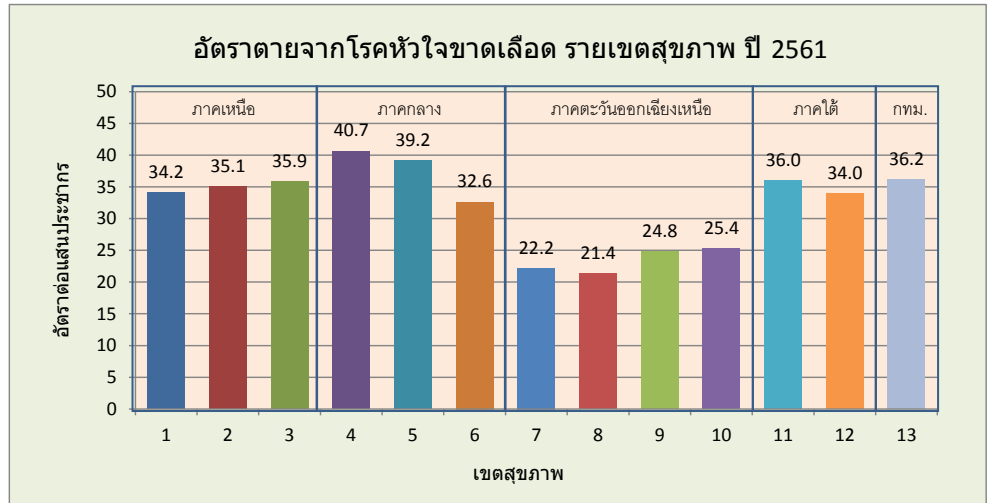
การตายจากโรคหลอดเลือดสมอง		
จังหวัด	เขตสุขภาพ	อัตราต่อแสนประชากร
ชัยนาท	3	83.98
แพร่	1	74.70
นครสวรรค์	3	71.80
พิษณุโลก	2	71.59
อุตรดิตถ์	2	69.64
อ่างทอง	4	68.06
สระบุรี	4	66.85
นครนายก	4	64.95
ลำปาง	1	64.82
สุพรรณบุรี	5	64.27



ที่มา: เหมือนภาพที่ 42

อัตราการตายจากโรคหัวใจขาดเลือด ในปี พ.ศ. 2561 สูงสุดในเขต 4 (สระบุรี) (40 ต่อแสนประชากร) รองลงมาคือเขต 5 (ราชบุรี) และเขต 13 (กรุงเทพมหานคร) ในขณะที่เขต 8 (อุดรธานี) มีอัตราการตายต่ำสุด (21 ต่อแสนประชากร) (ภาพที่ 44) และหากเปรียบเทียบอัตราการตายระหว่างจังหวัด พบว่า ชัยนาท มีอัตราการตายสูงสุด รองลงมาคือ อ่างทอง สมุทรสงคราม และนครนายก ตามลำดับ (ภาพที่ 45)

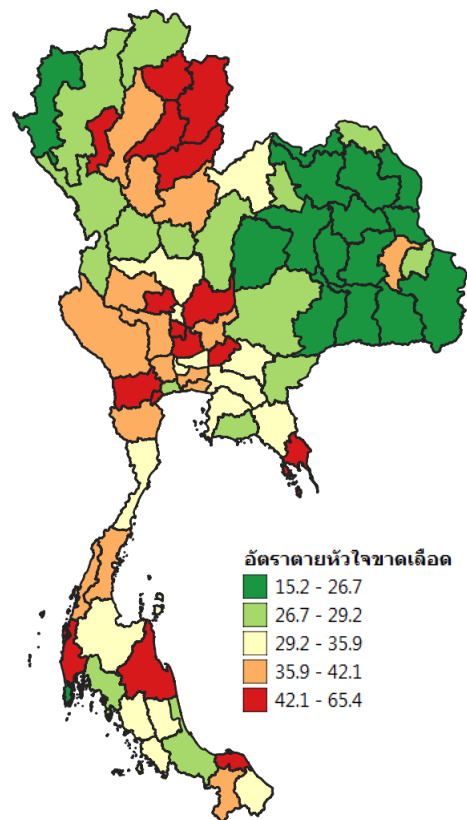
ภาพที่ 44 อัตราตายจากโรคหัวใจขาดเลือด รายเขตสุขภาพ ปี พ.ศ. 2561



ที่มา: คำนวณจากฐานข้อมูลการตาย (มรณบัตร) และจำนวนประชากร (ตัวหาร) จากกองยุทธศาสตร์และแผนงาน กระทรวงสาธารณสุข (จำแนกพื้นที่ตามที่อยู่ผู้ตาย)

ภาพที่ 45 แผนที่อัตราตายจากโรคหัวใจขาดเลือด รายจังหวัด ปี พ.ศ. 2561 และจังหวัดที่มีอัตราการตายสูงสุด 10 อันดับแรก

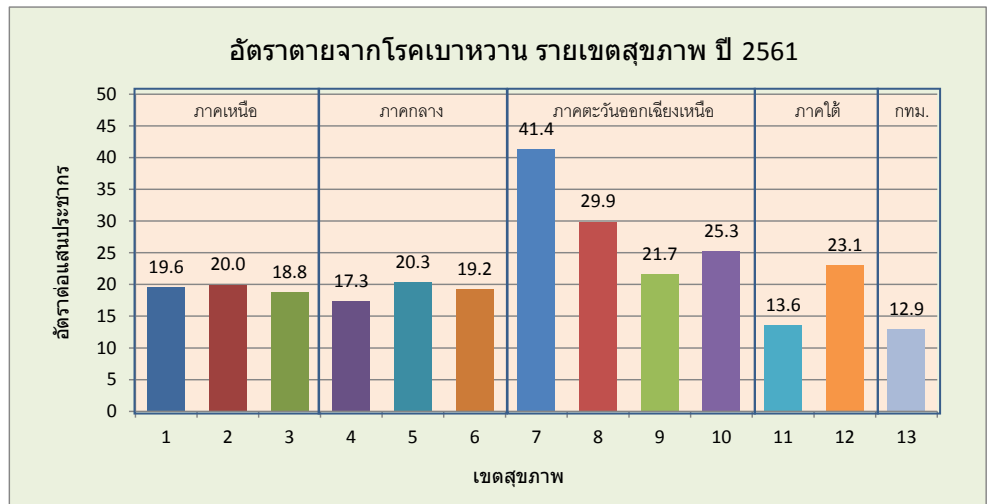
จังหวัด	เขตสุขภาพ	อัตราต่อแสนประชากร
ชัยนาท	3	65.42
อ่างทอง	4	62.01
สมุทรสงคราม	5	51.53
นครนายก	4	51.03
พิจิตร	11	50.39
พระนครศรีอยุธยา	4	49.53
น่าน	1	47.73
พะเยา	1	46.00
อุดรธานี	2	45.25
ปัตตานี	12	44.08



ที่มา: เหมือนภาพที่ 44

อัตราการตายจากโรคเบาหวาน ในปี พ.ศ. 2561 สูงสุดในเขต 7 (ขอนแก่น) (41 ต่อแสนประชากร) รองลงมาคือเขต 8 (อุดรธานี) และเขต 10 (อุบลราชธานี) ในขณะที่เขต 13 (กรุงเทพมหานคร) มีอัตราการตายต่ำสุด (12 ต่อแสนประชากร) (ภาพที่ 46) และหากเปรียบเทียบอัตราการตายระหว่างจังหวัด พบว่า มหาสารคาม มีอัตราการตายสูงสุด รองลงมาคือ ร้อยเอ็ด กาฬสินธุ์ และยโสธร ตามลำดับ (ภาพที่ 47)

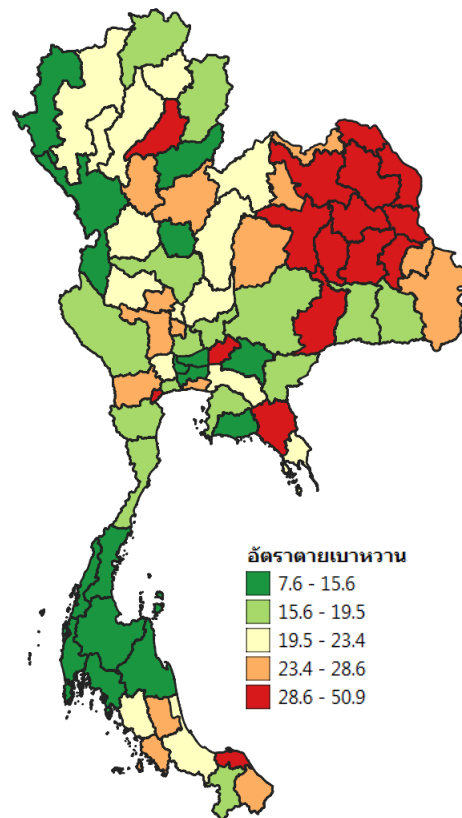
ภาพที่ 46 อัตราตายจากโรคเบาหวาน รายเขตสุขภาพ ปี พ.ศ. 2561



ที่มา: คำนวณจากฐานข้อมูลการตาย (มรณบัตร) และจำนวนประชากร (ตัวหาร) จากกองยุทธศาสตร์และแผนงาน กระทรวงสาธารณสุข (จำแนกพื้นที่ตามที่อยู่ผู้ตาย)

ภาพที่ 47 แผนที่อัตราการตายจากโรคเบาหวาน รายจังหวัด ปี พ.ศ. 2561 และจังหวัดที่มีอัตราการตายสูงสุด 10 อันดับแรก

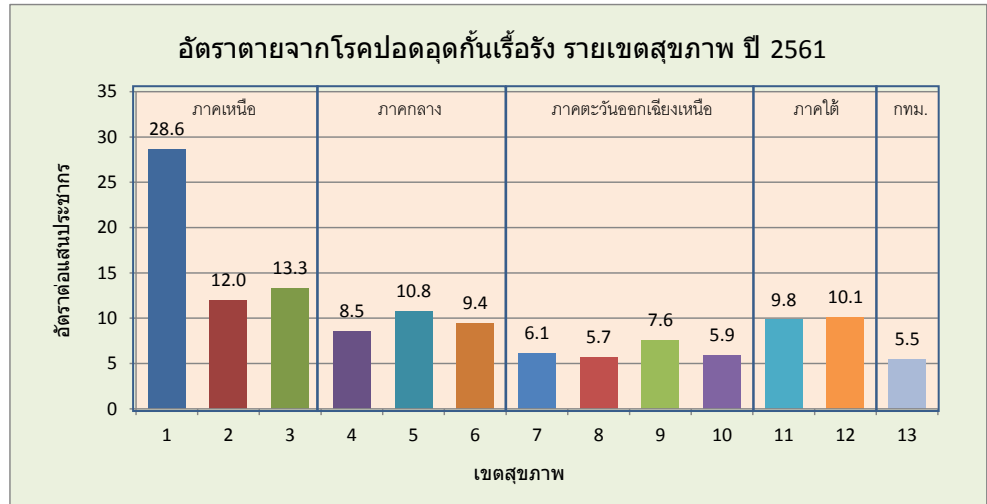
จังหวัด	เขตสุขภาพ	อัตราต่อแสนประชากร
มหาสารคาม	7	50.91
ร้อยเอ็ด	7	46.00
กาฬสินธุ์	7	44.37
ยโสธร	10	40.64
นครพนม	8	36.41
แพร่	1	34.32
อุดรธานี	8	31.68
ขอนแก่น	7	31.23
ปัตตานี	12	31.03
บึงกาฬ	8	30.98



ที่มา: เหมือนภาพที่ 46

อัตราการตายจากโรคปอดอุดกั้นเรื้อรัง ในปี พ.ศ. 2561 สูงสุดในเขต 1 (เชียงใหม่) (28 ต่อแสนประชากร) รองลงมาคือเขต 3 (นครสวรรค์) และเขต 2 (พิษณุโลก) ในขณะที่เขต 13 (กรุงเทพมหานคร) มีอัตราการตายต่ำสุด (5.5 ต่อแสนประชากร) (ภาพที่ 48) และหากเปรียบเทียบอัตราการตายระหว่างจังหวัด พบว่า น่าน มีอัตราการตายสูงสุด รองลงมาคือ พะเยา ลำปาง และแพร่ ตามลำดับ (ภาพที่ 49)

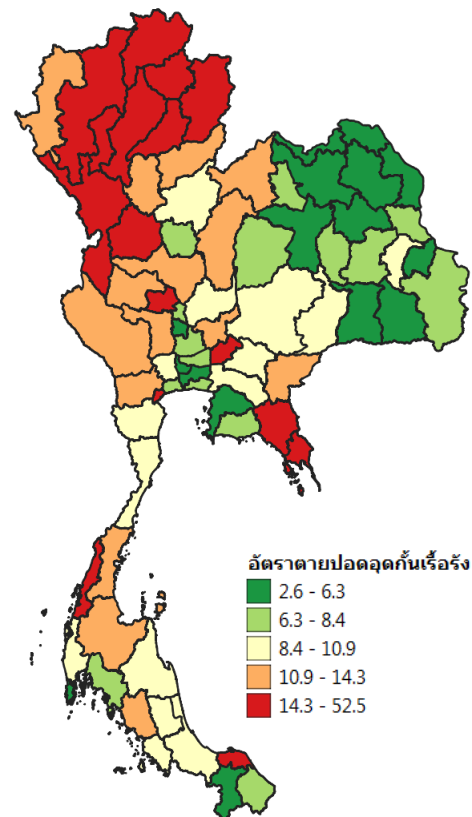
ภาพที่ 48 อัตราตายจากโรคปอดอุดกั้นเรื้อรัง รายเขตสุขภาพ ปี พ.ศ. 2561



ที่มา: จำนวนจากฐานข้อมูลการตาย (มรณบัตร) และจำนวนประชากร (ตัวหาร) จากกองยุทธศาสตร์และแผนงาน กระทรวงสาธารณสุข (จำแนกพื้นที่ตามที่อยู่ผู้ตาย)

ภาพที่ 49 แผนที่อัตราตายจากโรคปอดอุดกั้นเรื้อรัง รายจังหวัด ปี พ.ศ. 2561 และจังหวัดที่มีอัตราการตายสูงสุด 10 อันดับแรก

จังหวัด	เขตสุขภาพ	อัตราต่อแสนประชากร
น่าน	1	52.55
พะเยา	1	33.34
ลำปาง	1	32.88
แพร่	1	28.49
เชียงราย	1	25.81
เชียงใหม่	1	24.01
ลำพูน	1	23.31
ชัยนาท	3	20.39
ตราด	6	18.20
จันทบุรี	6	18.03



ที่มา: เหมือนภาพที่ 48