

# บทที่ 15

## ข้อมูลพื้นฐานประเทศไทย

### 1. ที่ตั้ง อาณาเขต และพรมแดน

ประเทศไทยตั้งอยู่ในภาคพื้นทวีปเอเชียตะวันออกเฉียงใต้ (Continental Southeast Asia) เหนือบริเวณเส้นศูนย์สูตร โดยเป็นส่วนหนึ่งของคาบสมุทรอินโดจีน (ภาพที่ 15.1)

ภาพที่ 15.1 แผนที่ประเทศไทย



ประเทศไทยมีพื้นที่ประมาณ 514,000 ตารางกิโลเมตร มีขนาดใหญ่เป็นอันดับ 3 ในกลุ่มประเทศสมาชิกเอเชียตะวันออกเฉียงใต้ รองจากประเทศอินโดนีเซียและสหภาพพม่า พรมแดนที่เป็นอาณาเขตรอบประเทศไทยยาวทั้งหมดประมาณ 8,031 กิโลเมตร เป็นพรมแดนทางบก 5,326 กิโลเมตร พรมแดนชายฝั่งทะเล 2,705 กิโลเมตร โดยเป็นความยาวของทะเลฝั่งอ่าวไทย 1,840 กิโลเมตร และความยาวทางฝั่งทะเลอันดามัน 865 กิโลเมตร

**ด้านทิศเหนือ** จุดเหนือสุดอยู่ที่เขตอำเภอแม่สาย จังหวัดเชียงราย ติดต่อกับพรมแดนของสหภาพพม่า และประเทศสาธารณรัฐประชาธิปไตยประชาชนลาว

**ด้านทิศใต้** จุดใต้สุดอยู่ในเขตอำเภอเบตง จังหวัดยะลา ติดต่อกับพรมแดนประเทศมาเลเซียและอ่าวไทย

**ด้านทิศตะวันออก** จุดตะวันออกสุดอยู่ในเขตอำเภอโขงเจียม จังหวัดอุบลราชธานี ติดต่อกับพรมแดนประเทศสาธารณรัฐประชาธิปไตยประชาชนลาว และกัมพูชาประชาธิปไตย

**ด้านทิศตะวันตก** จุดตะวันตกสุดอยู่ในเขตอำเภอแม่สะเรียง จังหวัดแม่ฮ่องสอน ติดต่อกับพรมแดนสหภาพพม่า ทะเลอันดามัน และช่องแคบมะละกา

ประเทศไทยทั้งประเทศใช้เวลาเดียวกันและนับเวลาก่อนเวลากลางที่กรีนิชประมาณ 7 ชั่วโมง

## 2. ลักษณะภูมิประเทศและภูมิอากาศของไทย

### 2.1 ภูมิประเทศ จำแนกได้ 3 ลักษณะ คือ

**2.1.1 ที่ราบ** ส่วนใหญ่อยู่ในภาคกลางของประเทศไทย ได้แก่ บริเวณที่ราบลุ่มแม่น้ำเจ้าพระยาและสาขา คือ แม่น้ำปิง วัง ยม น่าน นอกจากนี้ยังมี ที่ราบลุ่มแม่น้ำแม่กลอง แม่น้ำเพชรบุรี แม่น้ำบางปะกง แม่น้ำท่าจีน และแม่น้ำป่าสัก

**2.1.2 ที่สูง** ส่วนใหญ่อยู่ในภาคตะวันออกเฉียงเหนือ ได้แก่ ที่สูงโคราชซึ่งบนที่สูงนี้มีที่ราบลุ่มน้ำที่สำคัญคือ แม่น้ำมูล แม่น้ำชี

**2.1.3 ภูเขา** ส่วนใหญ่อยู่ในภาคเหนือและภาคตะวันออกเฉียงใต้ ทิวเขาที่สำคัญ ได้แก่ ทิวเขาแดนลาว หลวงพระบาง ถนนธงชัย เพชรบูรณ์ และตะนาวศรี

### 2.2 ภูมิอากาศ ของประเทศ มี 3 ชนิด

**2.2.1 ภูมิอากาศแบบฝนเมืองร้อนตลอดปี** ได้แก่ บริเวณทางฝั่งตะวันออกของภาคใต้ ลักษณะภูมิอากาศเป็นแบบป่าดงดิบมีฝนตกชุกตลอดปี มีป่าไม้ขึ้นหนาที่บ

**2.2.2 ภูมิอากาศแบบมรสุมเมืองร้อนเกือบตลอดปี** ได้แก่ บริเวณทางฝั่งตะวันตกเฉียงใต้ และภาคตะวันออกเฉียงใต้ ลักษณะภูมิอากาศเป็นแบบมรสุมปริมาณน้ำฝนรวมเฉลี่ยตลอดปีสูงมาก

**2.2.3 ภูมิอากาศแบบฝนเมืองร้อนเฉพาะฤดูหรือภูมิอากาศแบบทุ่งหญ้าเมืองร้อนหรือทุ่งหญ้าวันนา** ปริมาณน้ำฝนจะมากในฤดูมรสุมตะวันตกเฉียงใต้ แห้งแล้งในฤดูหนาวคลุมพื้นที่ส่วนใหญ่ของประเทศ ได้แก่ ภาคกลาง ภาคเหนือ และภาคตะวันออกเฉียงเหนือ

ลมประจำที่พัดผ่าน ได้แก่ ลมมรสุมตะวันตกเฉียงใต้ เริ่มประมาณกลางเดือนพฤษภาคม ถึงเดือนตุลาคม และลมมรสุมตะวันออกเฉียงเหนือ เริ่มประมาณเดือนพฤศจิกายน ถึงเดือนกุมภาพันธ์

โดยสรุป ประเทศไทยมีภูมิประเทศและภูมิอากาศที่สงบ ร่มเย็น มีปัญหาไม่มากในเรื่องภัยพิบัติตามธรรมชาติที่รุนแรง เช่น ภูเขาไฟระเบิด แผ่นดินไหวหรือความหนาวเย็น

## 3. ประชากร ภาษา และศาสนา

ประเทศไทยมีจำนวนประชากรทั้งประเทศ 65,124,716 คน ในปีพ.ศ. 2557<sup>1</sup>

- ชาย มีจำนวน 31,999,008 คน
- หญิง มีจำนวน 33,125,708 คน

ประชากรในประเทศไทยเกือบทั้งหมดร้อยละ 95.9 เป็นผู้มีสัญชาติไทยที่เหลือเป็นผู้มีสัญชาติอื่นๆ เช่น จีน พม่า กัมพูชา และลาว<sup>2</sup>

1 กรมการปกครอง กระทรวงมหาดไทย

2 สำนักงานสถิติแห่งชาติ, การสำมะโนและการเคหะ, 2553

การติดต่อสื่อสารใช้ภาษาไทยเป็นภาษาพูด และ ภาษาเขียน แต่ขณะเดียวกันแนวโน้มการใช้ภาษาอังกฤษ และภาษาต่างประเทศอื่น ๆ ก็เริ่มมีบทบาทมากขึ้น โดยเฉพาะในทางธุรกิจ

ประชากรในประเทศไทยส่วนใหญ่นับถือศาสนาพุทธ (ร้อยละ 94.6) รองลงมาเป็นศาสนาอิสลาม (ร้อยละ 4.2) ศาสนาคริสต์ (ร้อยละ 1.1) และอื่นๆ (ร้อยละ 0.1)<sup>3</sup>

#### 4. เศรษฐกิจ

ระบบเศรษฐกิจของประเทศไทยได้เริ่มเข้าสู่ยุคของการพัฒนาเศรษฐกิจที่มีการวางแผนเศรษฐกิจเป็นระบบโดยได้จัดทำแผนพัฒนาเศรษฐกิจและสังคมแห่งชาติฉบับที่ 1 (พ.ศ. 2504 - 2509) จนถึงปัจจุบันเป็นแผนพัฒนาฯ ฉบับที่ 11 (พ.ศ. 2555 - 2559) ผลจากการพัฒนาทำให้เศรษฐกิจไทยเติบโตเฉลี่ยร้อยละ 7.8 ต่อปี ในช่วงกว่า 3 ทศวรรษ ตั้งแต่ พ.ศ. 2504 - 2539 โดยมีช่วงวิกฤตเศรษฐกิจครั้งแรกในช่วง พ.ศ. 2528 - 2529 อันเกิดจากน้ำมันราคาแพงและไทยต้องเข้ารับการช่วยเหลือจาก IMF เป็นครั้งแรก ต่อมาเศรษฐกิจเติบโตเร็วขึ้นถึงร้อยละ 8.3 ต่อปี โดยเฉพาะในช่วง พ.ศ. 2534 - 2538 จนกระทั่งประเทศไทยกลายเป็นประเทศที่มีรายได้ปานกลาง ใน พ.ศ. 2539 - 2540 ได้เกิดภาวะวิกฤตเศรษฐกิจขึ้นครั้งที่ 2 ทำให้เศรษฐกิจถดถอยอย่างรุนแรง และประเทศไทยต้องขอรับความช่วยเหลือจากกองทุนการเงินระหว่างประเทศ (IMF) โดยให้วงเงินกู้แก่ประเทศไทย 17,200 พันล้านดอลลาร์สหรัฐ พร้อมกับเงื่อนไขในการปรับโครงสร้างทางเศรษฐกิจและสังคมมากมาย

นับตั้งแต่วิกฤตเศรษฐกิจใน พ.ศ. 2540 เป็นต้นมาพบว่า เศรษฐกิจไทยติดลบร้อยละ 1.7 ใน พ.ศ. 2540 และติดลบเพิ่มขึ้นร้อยละ 10.8 ในพ.ศ. 2541 แต่ใน พ.ศ. 2542 - 2543 เศรษฐกิจไทยเริ่มฟื้นตัวทำให้อัตราการขยายตัวทางเศรษฐกิจเพิ่มขึ้นมากกว่าร้อยละ 4 และเริ่มชะลอตัวลงใน พ.ศ. 2544 แต่กลับเริ่มขยายตัวสูงกว่าร้อยละ 5 ใน พ.ศ. 2545 จนสามารถชำระเงินกู้ IMF

ทั้งหมดในปี พ.ศ. 2546 ก่อนเวลาที่กำหนดไว้ถึง 2 ปี และเศรษฐกิจเริ่มชะลอตัวอีกครั้งในช่วง พ.ศ. 2548 หลังจากนั้นเกิดวิกฤตเศรษฐกิจครั้งที่ 3 ขึ้นในช่วง พ.ศ. 2551 - 2552 เศรษฐกิจไทยถดถอยอย่างรุนแรงจนติดลบร้อยละ 2.2 ใน พ.ศ. 2552 อันเนื่องจากวิกฤตเศรษฐกิจทั่วโลก ราคาน้ำมันที่เพิ่มสูงขึ้น และการเมืองภายในประเทศยังไม่ราบรื่น

ในปีพ.ศ. 2553 เศรษฐกิจไทยเริ่มฟื้นตัวและเติบโตได้ถึงร้อยละ 7.8 จากการส่งออกและการท่องเที่ยว และในปีพ.ศ. 2554 เศรษฐกิจของประเทศไทยตกต่ำลงอีกครั้งจากปัญหาอุทกภัยครั้งใหญ่ที่เกิดขึ้นภายในประเทศ และปัจจัยลบจากภาวะเศรษฐกิจโลก รวมทั้งปัญหาความไม่สงบในตะวันออกกลางและปัญหาหนี้สาธารณะในกลุ่มประเทศยูโรโซน ส่งผลกระทบให้เศรษฐกิจขยายตัวเพียงร้อยละ 0.1 หลังจากนั้นเศรษฐกิจเริ่มขยายตัวดีขึ้นเป็นร้อยละ 6.4 ในปีพ.ศ. 2555 เนื่องจกมาตรการของรัฐบาลในหลายๆ ด้าน อาทิ การจํานําสินค้ําเกษตร การปรับค้ําจ้ําจ้ําจ้ํา การลดภาษีเงินได้นิติบุคคล และการท่องเที่ยว ในปีพ.ศ. 2556 อัตราการขยายตัวทางเศรษฐกิจลดลงอีกครั้งเหลือเพียงร้อยละ 2.9 เนื่องจากผลกระทบจากเศรษฐกิจโลกและสถานการณ์ทางการเมืองที่ยืดเยื้อ จนอัตราการลดลงเหลือร้อยละ 0.7 ในปีพ.ศ. 2557

สำหรับเศรษฐกิจไทยในปีพ.ศ. 2558 มีแนวโน้มดีขึ้นจากปัจจัยต่าง ๆ ได้แก่ ราคาน้ำมันที่ลดลง การฟื้นตัวของ การลงทุนภาคเอกชนและการท่องเที่ยว และการเร่งรัดค่าใช้จ่ายในการดำเนินงานโครงการลงทุนที่สำคัญของภาครัฐ ส่งผลให้เศรษฐกิจไทยขยายตัวเพิ่มขึ้นเป็นร้อยละ 2.8<sup>4</sup>

#### 5. ระบบการปกครองของไทย

ประเทศไทยเปลี่ยนแปลงการปกครองจากระบอบสมบูรณาญาสิทธิราชย์มาเป็นระบอบประชาธิปไตยโดยมีพระมหากษัตริย์เป็นประมุข ในปี พ.ศ. 2475 มีรัฐธรรมนูญ ซึ่งเป็นกฎหมายสูงสุดในการปกครองประเทศมาทั้งสิ้น

3 สำนักงานสถิติแห่งชาติ, การสำรวจสภาวะทางสังคม วัฒนธรรมและสุขภาพจิตคนไทย พ.ศ. 2557.

4 สำนักงานคณะกรรมการพัฒนาเศรษฐกิจและสังคมแห่งชาติ กระทรวงพาณิชย์ และประมวลผลโดยธนาคารแห่งประเทศไทย สืบค้นข้อมูล ณ วันที่ 16 มีนาคม 2559 จาก <http://www.bot.or.th>

18 ฉบับ และในปัจจุบันเป็นรัฐธรรมนูญแห่งราชอาณาจักรไทย (ฉบับชั่วคราว) พุทธศักราช 2557 ประเทศไทยมีการปกครองแบบรัฐเดี่ยวที่ไม่สามารถแยกได้และมีการแบ่งอำนาจออกเป็น 3 ส่วน คือ

**อำนาจบริหาร** คือ อำนาจในการนำกฎหมายไปบังคับใช้หรือบริหาร ประเทศโดยรัฐบาล ซึ่งเป็นอำนาจและหน้าที่ของนายกรัฐมนตรี และคณะรัฐมนตรี

**อำนาจตุลาการ** คือ อำนาจในทางกฎหมายของศาลที่ใช้ในการตัดสินคดี ซึ่งศาลแบ่งเป็น 3 ระดับ คือ ศาลชั้นต้น ศาลอุทธรณ์ และศาลฎีกา

**อำนาจนิติบัญญัติ** คือ อำนาจในการออกกฎหมายและตรวจสอบการทำงานของรัฐบาล

**การจัดโครงสร้างการบริหารราชการแผ่นดิน** แบ่งเป็น 3 ส่วน คือ

1) การบริหารราชการส่วนกลาง ประกอบด้วย สำนักนายกรัฐมนตรี กระทรวง และกรม

2) การบริหารราชการส่วนภูมิภาค ประกอบด้วยจังหวัดและอำเภอ

3) การบริหารราชการส่วนท้องถิ่น ประกอบด้วย กรุงเทพมหานคร องค์การบริหารส่วนจังหวัด องค์การบริหารส่วนตำบล เทศบาล และเมืองพัทยา

## 5.1 การบริหารราชการส่วนกลาง

**5.1.1 พระมหากษัตริย์** เป็นองค์พระประมุขของประเทศ ทรงใช้อำนาจนิติบัญญัติทางรัฐสภา, อำนาจบริหารทางคณะรัฐมนตรี และอำนาจตุลาการทางศาล

**5.1.2 คณะรัฐมนตรี** เป็นรัฐบาล มีหน้าที่รับผิดชอบในการบริหารประเทศ

**5.1.3 การจัดระเบียบบริหารราชการส่วนกลาง** ตามพระราชบัญญัติปรับปรุงกระทรวง ทบวง กรม (ฉบับที่ 14) พ.ศ. 2558 จัดแบ่งเป็นกระทรวงและส่วนราชการที่มีฐานะเป็นกระทรวง จำนวน 20 แห่ง ดังนี้

1. สำนักนายกรัฐมนตรี
2. กระทรวงกลาโหม

3. กระทรวงการคลัง

4. กระทรวงการต่างประเทศ

5. กระทรวงการท่องเที่ยวและกีฬา

6. กระทรวงการพัฒนาสังคมและความมั่นคงของมนุษย์

7. กระทรวงเกษตรและสหกรณ์

8. กระทรวงคมนาคม

9. กระทรวงทรัพยากรธรรมชาติและสิ่งแวดล้อม

10. กระทรวงดิจิทัลเพื่อเศรษฐกิจและสังคม

11. กระทรวงมหาดไทย

12. กระทรวงพาณิชย์

13. กระทรวงพลังงาน

14. กระทรวงยุติธรรม

15. กระทรวงแรงงาน

16. กระทรวงวัฒนธรรม

17. กระทรวงวิทยาศาสตร์และเทคโนโลยี

18. กระทรวงศึกษาธิการ

19. กระทรวงสาธารณสุข

20. กระทรวงอุตสาหกรรม

ภายใต้กระทรวงจะมีส่วนราชการรวมทั้งสิ้น 163<sup>5</sup> กรม และส่วนราชการที่ไม่สังกัดสำนักนายกรัฐมนตรี กระทรวงหรือทบวง 9 แห่ง ได้แก่ สำนักกราชเลขาธิการ สำนักพระราชวัง สำนักงานพระพุทธศาสนาแห่งชาติ สำนักงานคณะกรรมการพิเศษเพื่อประสานงานโครงการอันเนื่องมาจากพระราชดำริ สำนักงานคณะกรรมการวิจัยแห่งชาติ ราชบัณฑิตยสถาน สำนักงานตำรวจแห่งชาติ สำนักงานคณะกรรมการป้องกันและปราบปรามการฟอกเงินและศูนย์อำนวยการบริหารจังหวัดชายแดนภาคใต้ นอกจากนี้ ยังมีรัฐวิสาหกิจ 52 แห่ง<sup>6</sup> และองค์กรมหาชนที่จัดตั้งตาม พ.ร.บ. องค์กรมหาชน พ.ศ. 2542 จำนวน 39 แห่ง และจัดตั้งตาม พ.ร.บ. เฉพาะ (หน่วยงานในกำกับ) จำนวน 15 แห่ง<sup>7</sup> ซึ่งอยู่ภายใต้การกำกับของรัฐมนตรีเจ้ากระทรวง (ภาพที่ 15.2)

5 <http://dopa.go.th> (ข้อมูล ณ วันที่ 1 ธันวาคม 2557)

6 สำนักงานคณะกรรมการนโยบายรัฐวิสาหกิจ กระทรวงการคลัง (ข้อมูล ณ วันที่ 15 กรกฎาคม 2558)

7 [www.opdc.go.th](http://www.opdc.go.th) (ข้อมูล ณ วันที่ 19 กุมภาพันธ์ 2559)

## 5.2 การบริหารราชการส่วนภูมิภาค

ราชการส่วนภูมิภาค หมายถึง ราชการของกระทรวง ทบวง กรมต่างๆ ซึ่งได้แบ่งแยกออกไปดำเนินการตามเขตการปกครองของประเทศ ภายใต้การดูแลของผู้ว่าราชการจังหวัด โดยมีเจ้าหน้าที่ของราชการส่วนกลาง ซึ่งได้รับการแต่งตั้งออกไปประจำตามเขตการปกครองส่วนภูมิภาค เพื่อบริหารราชการภายใต้การบังคับบัญชาของราชการส่วนกลางที่ได้แบ่งอำนาจให้จังหวัดไปดำเนินการแทนเฉพาะบางเรื่อง บางประการเท่านั้น ราชการส่วนกลางมีอำนาจที่จะเปลี่ยนแปลง แก้ไข คำสั่งของส่วนภูมิภาคได้ ผู้มีอำนาจสั่งการขั้นสุดท้ายก็คือ ปลัดกระทรวงและรัฐมนตรี

## 5.3 การบริหารราชการส่วนท้องถิ่น

การปกครองส่วนท้องถิ่น หมายถึง การที่ประชาชนในท้องถิ่นมีอำนาจในการปกครองตนเองโดยอิสระ ภายใต้ขอบเขตของกฎหมาย โดยต้องมีลักษณะอย่างน้อย 4 ประการ คือ

5.3.1 เป็นนิติบุคคล

5.3.2 ผู้บริหารหรือสมาชิกสภาท้องถิ่นได้รับเลือกตั้งจากประชาชนทั้งหมดหรือบางส่วน

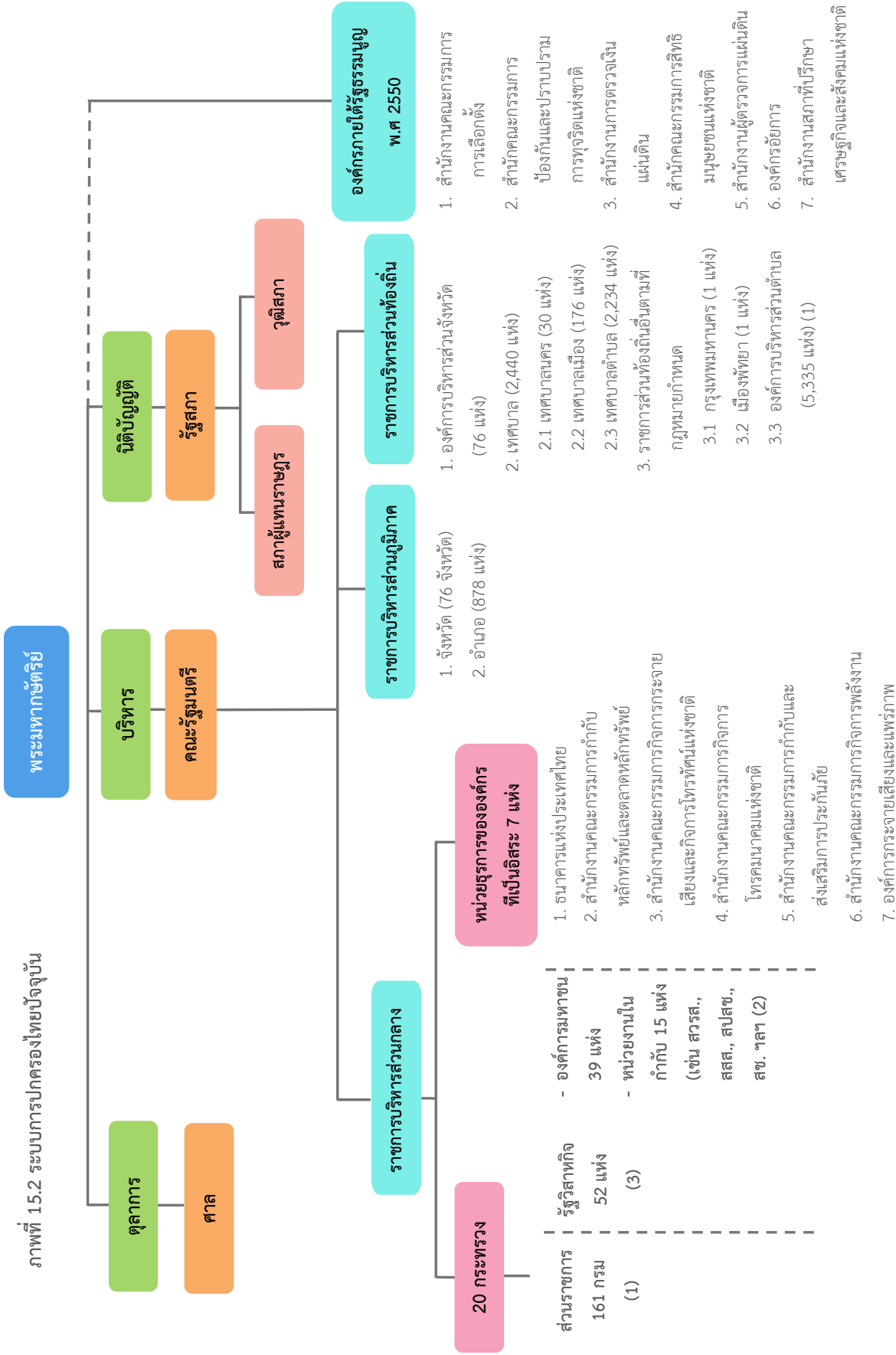
5.3.3 มีรายได้และงบประมาณเป็นของตนเอง

5.3.4 มีอิสระในการบริหารงาน ภายใต้ขอบเขตของกฎหมาย

การจัดระเบียบบริหารราชการส่วนท้องถิ่นของไทย แบ่งออกเป็น 4 ประเภท คือ องค์การบริหารส่วนจังหวัด (75 แห่ง) เทศบาล (2,440 แห่ง) การปกครองท้องถิ่นรูปแบบพิเศษ คือ กรุงเทพมหานคร (1 แห่ง) เมืองพัทยา (1 แห่ง) และองค์การบริหารส่วนตำบล (5,335 แห่ง)<sup>8</sup>

<sup>8</sup> <http://dopa.go.th> (ข้อมูล ณ วันที่ 1 ธันวาคม พ.ศ. 2557)

ภาพที่ 15.2 ระบบการปกครองไทยปัจจุบัน



ที่มา: (1) <http://dopa.go.th> (ข้อมูล ณ วันที่ 1 ธันวาคม 2557)

(2) [www.opdc.go.th](http://www.opdc.go.th) (ข้อมูล ณ วันที่ 19 กุมภาพันธ์ 2559)

(3) สำนักงานคณะกรรมการนโยบายรัฐวิสาหกิจ กระทรวงการคลัง (ข้อมูล ณ วันที่ 15 กรกฎาคม 2558)