

## ภาคผนวกบทที่ 3

ตารางที่ 1 จำนวนปีโดยเฉลี่ยที่ได้รับการศึกษาในระบบ จำแนกตามเขตสาธารณสุข

เขต สาธารณสุข		15-29	30-44	45-59	60-69	70-79	80+	รวม
1	Mean	10.1	8.1	5.4	4.4	3.8	3.0	5.7
	Std. Error	0.20	0.16	0.12	0.11	0.12	0.30	0.07
	N	310	600	707	954	520	102	3193
2	Mean	9.1	7.1	5.0	4.0	3.2	2.2	5.1
	Std. Error	0.18	0.15	0.13	0.10	0.10	0.19	0.06
	N	327	654	632	923	553	127	3216
3	Mean	9.7	7.1	5.5	4.2	3.6	2.4	5.4
	Std. Error	0.17	0.15	0.13	0.09	0.10	0.25	0.06
	N	323	664	619	912	554	106	3178
4	Mean	9.5	7.0	4.7	3.8	3.4	2.4	5.0
	Std. Error	0.21	0.15	0.11	0.08	0.12	0.24	0.06
	N	289	631	676	903	551	104	3154
5	Mean	9.7	7.1	5.3	4.4	3.9	3.1	5.5
	Std. Error	0.18	0.15	0.13	0.10	0.12	0.28	0.07
	N	317	610	641	854	540	118	3080
6	Mean	9.5	6.9	5.1	4.6	3.7	2.6	5.5
	Std. Error	0.18	0.14	0.13	0.11	0.12	0.25	0.07
	N	333	638	584	895	506	110	3066
7	Mean	9.08	7.17	5.32	4.82	4.36	3.52	5.74
	Std. Error	0.19	0.15	0.13	0.11	0.11	0.23	0.06
	N	335	631	607	852	506	131	3062
8	Mean	9.3	6.9	4.8	3.5	3.0	2.8	5.0
	Std. Error	0.20	0.18	0.16	0.11	0.11	0.33	0.08
	N	347	593	571	761	551	104	2927
9	Mean	9.6	7.0	5.2	4.0	3.5	2.0	5.1
	Std. Error	0.21	0.17	0.14	0.11	0.12	0.21	0.07
	N	232	527	542	746	491	112	2650
10	Mean	10.0	6.7	4.8	3.5	2.9	2.1	4.7
	Std. Error	0.23	0.16	0.14	0.12	0.12	0.31	0.07
	N	214	610	633	804	571	102	2934

เขต สาธารณสุข		15-29	30-44	45-59	60-69	70-79	80+	รวม
11	Mean	9.9	8.0	5.8	3.9	3.6	2.5	5.7
	Std. Error	0.19	0.17	0.16	0.10	0.11	0.30	0.07
	N	343	553	520	803	573	90	2882
12	Mean	10.4	8.1	5.7	4.2	3.4	2.3	5.8
	Std. Error	0.19	0.17	0.16	0.12	0.10	0.21	0.08
	N	332	583	523	752	549	103	2842
13	Mean	10.9	8.3	6.6	5.7	5.0	5.0	7.0
	Std. Error	0.23	0.18	0.16	0.19	0.22	0.59	0.09
	N	235	538	642	549	314	58	2336
รวม	Mean	9.7	7.3	5.3	4.2	3.6	2.7	5.5
	Std. Error	0.05	0.04	0.04	0.03	0.03	0.08	0.02
	N	3937	7832	7897	10708	6779	1367	38520

ตารางที่ 2 ร้อยละของการจบการศึกษาชั้นสามัญสูงสุด จำแนกตามเขตสาธารณสุข

เขตสาธารณสุข		15-29	30-44	45-59	60-69	70-79	80+
1	จำนวนตัวอย่าง	311	600	708	959	520	102
	ไม่ได้เรียน (%)	1.7	1.6	3.0	11.1	14.4	38.1
	ประถมศึกษา (%)	20.7	48.7	75.6	75.9	78.7	55.1
	มัธยมศึกษา (%)	45.2	31.5	14.6	9.1	4.5	6.8
	อาชีวศึกษา/ปวช. (%)	13.8	7.8	2.7	1.0	0.8	0.0
	ปริญญาตรีและสูงกว่า (%)	17.0	10.1	3.8	2.7	1.4	0.0
	อื่นๆ (%)	1.6	0.4	0.4	0.1	0.2	0.0
2	จำนวนตัวอย่าง	328	656	636	933	555	128
	ไม่ได้เรียน (%)	1.5	3.0	8.4	16.3	25.1	42.8
	ประถมศึกษา (%)	34.1	70.8	78.8	76.7	70.6	54.1
	มัธยมศึกษา (%)	45.5	18.4	9.8	4.3	3.0	1.9
	อาชีวศึกษา/ปวช. (%)	8.9	3.1	1.2	0.7	0.2	0.0
	ปริญญาตรีและสูงกว่า (%)	6.6	4.2	1.6	1.8	0.3	0.0
	อื่นๆ (%)	3.3	0.4	0.1	0.2	0.9	1.3
3	จำนวนตัวอย่าง	325	665	625	931	560	108
	ไม่ได้เรียน (%)	0.0	1.2	1.6	9.9	16.5	48.3
	ประถมศึกษา (%)	24.8	68.0	82.5	82.7	79.0	49.9
	มัธยมศึกษา (%)	52.9	18.2	10.0	4.5	3.3	1.9

เขตสาธารณสุข		15-29	30-44	45-59	60-69	70-79	80+
	อาชีวศึกษา/ปวช. (%)	11.9	4.6	2.2	1.0	0.1	0.0
	ปริญญาตรีและสูงกว่า (%)	10.4	7.8	3.4	1.8	0.9	0.0
	อื่นๆ (%)	0.0	0.1	0.2	0.1	0.2	0.0
	เขตสาธารณสุข	15-29	30-44	45-59	60-69	70-79	80+
4	จำนวนตัวอย่าง	291	635	683	916	566	104
	ไม่ได้เรียน (%)	0.4	2.6	7.2	12.8	21.5	38.3
	ประถมศึกษา (%)	29.0	66.0	81.8	81.3	73.7	54.6
	มัธยมศึกษา (%)	45.4	20.9	8.6	4.2	2.4	6.1
	อาชีวศึกษา/ปวช. (%)	11.2	4.4	0.6	0.6	0.0	0.0
	ปริญญาตรีและสูงกว่า (%)	11.0	5.9	1.4	0.8	1.0	0.0
	อื่นๆ (%)	2.9	0.1	0.4	0.5	1.4	1.0
5	จำนวนตัวอย่าง	325	617	646	879	555	124
	ไม่ได้เรียน (%)	0.0	1.6	2.5	9.9	16.5	43.0
	ประถมศึกษา (%)	38.5	76.3	86.4	84.3	80.2	53.1
	มัธยมศึกษา (%)	40.6	15.4	8.9	3.5	2.3	4.0
	อาชีวศึกษา/ปวช. (%)	4.4	2.2	0.7	0.6	0.0	0.0
	ปริญญาตรีและสูงกว่า (%)	4.1	4.2	1.4	1.7	0.7	0.0
	อื่นๆ (%)	12.5	0.3	0.1	0.0	0.3	0.0
6	จำนวนตัวอย่าง	336	642	590	914	520	110
	ไม่ได้เรียน (%)	0.2	2.2	2.8	10.5	18.2	42.4
	ประถมศึกษา (%)	37.7	73.4	87.0	81.5	77.6	53.2
	มัธยมศึกษา (%)	45.8	16.3	6.5	4.5	3.1	4.1
	อาชีวศึกษา/ปวช. (%)	5.9	3.8	0.9	0.7	0.2	0.4
	ปริญญาตรีและสูงกว่า (%)	4.7	4.2	2.8	2.8	0.9	0.0
	อื่นๆ (%)	5.7	0.0	0.0	0.0	0.0	0.0
7	จำนวนตัวอย่าง	338	633	618	869	516	135
	ไม่ได้เรียน (%)	0.6	1.1	2.1	6.8	7.6	17.7
	ประถมศึกษา (%)	41.7	73.7	86.7	84.6	87.5	76.7
	มัธยมศึกษา (%)	44.7	18.9	8.6	5.7	4.0	3.5
	อาชีวศึกษา/ปวช. (%)	4.6	0.8	0.4	0.3	0.2	0.0
	ปริญญาตรีและสูงกว่า (%)	6.0	5.5	2.2	2.0	0.8	0.2
	อื่นๆ (%)	2.4	0.0	0.0	0.6	0.0	1.9
8	จำนวนตัวอย่าง	367	625	597	826	613	115
	ไม่ได้เรียน (%)	3.5	9.9	15.2	23.6	31.2	53.1
	ประถมศึกษา (%)	32.7	64.5	74.8	69.3	66.0	38.6
	มัธยมศึกษา (%)	47.4	14.9	5.4	3.8	1.8	7.0
	อาชีวศึกษา/ปวช. (%)	6.5	4.2	0.5	0.6	0.1	0.0
	ปริญญาตรีและสูงกว่า (%)	8.9	6.5	3.8	2.5	0.7	0.8

เขตสาธารณสุข		15-29	30-44	45-59	60-69	70-79	80+
	อื่นๆ (%)	0.9	0.0	0.3	0.2	0.2	0.4
9	จำนวนตัวอย่าง	235	554	562	833	530	118
	ไม่ได้เรียน (%)	0.8	3.6	5.9	18.0	24.4	56.6
	ประถมศึกษา (%)	31.4	73.7	80.7	75.8	70.5	42.0
	มัธยมศึกษา (%)	55.2	17.1	9.5	4.3	4.5	1.1
	อาชีวศึกษา/ปวช. (%)	6.6	2.4	1.3	0.6	0.1	0.0
	ปริญญาตรีและสูงกว่า (%)	4.8	3.1	2.6	0.9	0.3	0.3
	อื่นๆ (%)	1.0	0.2	0.0	0.4	0.3	0.0
10	จำนวนตัวอย่าง	213	615	640	812	585	105
	ไม่ได้เรียน (%)	3.6	3.5	10.9	28.4	31.9	68.0
	ประถมศึกษา (%)	20.0	70.3	76.2	64.1	63.6	28.9
	มัธยมศึกษา (%)	57.2	16.9	9.7	5.6	3.2	2.1
	อาชีวศึกษา/ปวช. (%)	5.9	2.6	0.2	0.1	0.2	0.4
	ปริญญาตรีและสูงกว่า (%)	13.3	6.6	3.0	1.4	0.9	0.0
	อื่นๆ (%)	0.0	0.0	0.0	0.4	0.2	0.7
11	จำนวนตัวอย่าง	344	556	522	803	574	91
	ไม่ได้เรียน (%)	1.3	2.9	3.2	12.8	22.3	53.5
	ประถมศึกษา (%)	26.3	55.7	76.7	79.1	72.3	42.5
	มัธยมศึกษา (%)	51.2	27.6	13.9	6.4	4.7	2.9
	อาชีวศึกษา/ปวช. (%)	6.2	4.1	1.0	0.6	0.2	0.0
	ปริญญาตรีและสูงกว่า (%)	14.4	9.7	5.2	1.1	0.5	0.5
	อื่นๆ (%)	0.6	0.0	0.1	0.0	0.0	0.5
12	จำนวนตัวอย่าง	334	586	522	752	553	103
	ไม่ได้เรียน (%)	0.5	2.1	3.8	12.9	21.7	41.0
	ประถมศึกษา (%)	22.9	55.1	76.6	78.9	74.3	56.5
	มัธยมศึกษา (%)	47.4	27.4	12.3	5.4	3.1	2.5
	อาชีวศึกษา/ปวช. (%)	12.4	4.4	1.6	0.7	0.1	0.0
	ปริญญาตรีและสูงกว่า (%)	14.2	10.7	5.6	2.0	0.9	0.0
	อื่นๆ (%)	2.7	0.2	0.2	0.0	0.0	0.0
13	จำนวนตัวอย่าง	235	539	643	549	314	58
	ไม่ได้เรียน (%)	0.8	2.3	3.3	11.7	16.7	27.5
	ประถมศึกษา (%)	19.1	45.7	58.1	61.1	61.0	49.5
	มัธยมศึกษา (%)	45.2	23.2	17.9	15.7	15.3	11.9
	อาชีวศึกษา/ปวช. (%)	8.2	10.9	11.5	3.2	0.9	2.1
	ปริญญาตรีและสูงกว่า (%)	25.7	17.9	9.1	7.8	5.0	9.1
	อื่นๆ (%)	1.0	0.0	0.0	0.5	1.2	0.0

ตารางที่ 3 สถานภาพสมรส จำแนกตามเขตสาธารณสุข

เขตสาธารณสุข	เพศ	โสด(%)	แต่งงาน(%)	หม้าย/หย่า/แยกกันอยู่(%)	จำนวนตัวอย่าง
1	ชาย	27.3	66.5	6.2	1587
	หญิง	22.3	61.6	16.1	1613
	รวม	24.7	63.9	11.4	3200
2	ชาย	26.3	67.8	5.8	1618
	หญิง	16.9	66.1	17	1617
	รวม	21.4	66.9	11.7	3235
3	ชาย	29.7	64.4	6	1598
	หญิง	17.2	64	18.8	1615
	รวม	23.3	64.2	12.5	3213
4	ชาย	30.4	64.2	5.3	1588
	หญิง	23.4	61.8	14.8	1607
	รวม	26.8	63	10.2	3195
5	ชาย	28	67.5	4.4	1546
	หญิง	15.5	71.3	13.2	1602
	รวม	21.7	69.4	8.8	3148
6	ชาย	26.9	68.8	4.4	1525
	หญิง	14.3	72.4	13.3	1590
	รวม	20.5	70.6	8.8	3115
7	ชาย	30.7	65.5	3.8	1532
	หญิง	14	73	12.9	1579
	รวม	22.3	69.3	8.4	3111
8	ชาย	25.2	69.3	5.5	1541
	หญิง	15	70.7	14.2	1601
	รวม	20	70	9.9	3142
9	ชาย	24.2	70.3	5.4	1360
	หญิง	15.8	70.5	13.7	1469
	รวม	19.9	70.4	9.6	2829
10	ชาย	28.3	65.3	6.4	1438
	หญิง	16.7	68.5	14.9	1533
	รวม	22.3	66.9	10.7	2971
11	ชาย	28.3	66.5	5.1	1356
	หญิง	22.9	63.7	13.4	1534
	รวม	25.6	65.1	9.4	2890

เขตสาธารณสุข	เพศ	โสด(%)	แต่งงาน(%)	หม้าย/หย่า/แยกกันอยู่(%)	จำนวนตัวอย่าง
12	ชาย	32.2	63.3	4.5	1327
	หญิง	19.3	65.4	15.3	1526
	รวม	25.5	64.4	10.1	2853
13	ชาย	36	59.9	4.1	892
	หญิง	28.6	57.8	13.6	1446
	รวม	32.0	58.8	9.2	2338

ตารางที่ 4 สถานะภาพการทำงานปัจจุบัน จำแนกตามเขตสาธารณสุข

เขตสาธารณสุข	เพศ	กำลังทำงานอยู่(%)	ตกงาน ไม่มีงานทำ (%)	รอเรียกตัวเข้าทำงาน(%)	ทำงานบ้าน (%)	นักเรียนนักศึกษา(%)	อื่นๆ(%)	จำนวนตัวอย่าง
1	ชาย	81.1	9.1	0.4	2.1	6.4	0.9	809
	หญิง	58.3	9.9	0.1	22.6	7.9	1.3	810
	รวม	69.2	9.5	0.2	12.8	7.2	1.1	1619
2	ชาย	86.4	4.3	0.9	0.5	6.1	1.9	810
	หญิง	69.0	4.8	4.7	14.2	5.2	2.1	810
	รวม	77.6	4.5	2.8	7.4	5.7	2.0	1620
3	ชาย	84.6	4.1	2.2	1.3	6.9	0.9	806
	หญิง	66.6	6.4	2.8	16.3	6.7	1.3	809
	รวม	75.5	5.3	2.5	8.9	6.8	1.1	1615
4	ชาย	85.3	6.3	1.1	0.8	4.5	2.1	802
	หญิง	66.8	5.6	2.2	12.9	10.2	2.5	807
	รวม	75.9	5.9	1.6	7.0	7.4	2.3	1609
5	ชาย	54.3	11.4	22.5	0.3	9.4	2.1	778
	หญิง	40.0	10.0	19.9	19.7	8.8	1.6	808
	รวม	47.1	10.7	21.2	10.0	9.1	1.8	1586
6	ชาย	60.7	6.6	24.0	0.1	7.2	1.4	769
	หญิง	43.3	11.1	25.4	11.3	7.5	1.3	800
	รวม	52.0	8.9	24.7	5.7	7.3	1.4	1569
7	ชาย	53.5	5.3	31.4	0.1	8.0	1.7	782
	หญิง	35.4	6.5	27.7	18.8	9.0	2.7	807
	รวม	44.5	5.9	29.6	9.4	8.5	2.2	1589
8	ชาย	71.2	6.7	13.7	0.4	6.4	1.6	779
	หญิง	55.3	7.8	11.1	15.1	6.3	4.3	810
	รวม	63.2	7.3	12.4	7.8	6.4	3.0	1589

เขต สาธารณสุข	เพศ	กำลัง ทำงานอยู่(%)	ตกงาน ไม่มี งานทำ (%)	รอเรียกตัว เข้าทำงาน(%)	ทำงานบ้าน (%)	นักเรียน นักศึกษา(%)	อื่นๆ(%)	จำนวน ตัวอย่าง
9	ชาย	67.2	5.7	17.8	1.4	6.4	1.5	644
	หญิง	49.2	13.1	13.5	13.5	7.9	2.8	707
	รวม	58.2	9.4	15.7	7.5	7.2	2.2	1351
10	ชาย	73.4	3.8	11.7	1.2	9.6	0.5	700
	หญิง	58.2	5.5	12.0	14.0	9.8	0.5	769
	รวม	65.7	4.7	11.8	7.7	9.7	0.5	1469
11	ชาย	87.8	4.6	0.2	0.5	4.9	2.1	654
	หญิง	59.6	6.2	0.9	23.2	7.0	3.2	767
	รวม	73.6	5.4	0.5	11.9	5.9	2.6	1421
12	ชาย	85.0	4.3	1.0	1.1	8.2	0.5	659
	หญิง	64.9	5.4	0.7	17.6	10.9	0.5	784
	รวม	74.7	4.8	0.9	9.5	9.6	0.5	1443
13	ชาย	76.6	10.3	0.5	0.4	11.8	0.4	513
	หญิง	60.0	6.6	0.3	21.6	11.0	0.5	904
	รวม	67.8	8.3	0.4	11.6	11.4	0.5	1417

ตารางที่ 5 ร้อยละของตัวอย่างวัยแรงงานจำแนกตามอาชีพ และเขตสาธารณสุข

เขต สาธารณสุข	เพศ	ข้าราชการ เจ้า พนักงาน ระดับสูง (%)	ผู้ประกอบการ วิชาชีพ ต่างๆ (%)	ช่าง เทคนิค (%)	เสมียน (%)	พนักงาน บริการ (%)	งานฝีมือ ด้าน เกษตร (%)	งานฝีมือ ในธุรกิจ (%)	ผู้ประกอบการ ด้าน เครื่องจักร (%)	งาน อาชีพ พื้นฐาน (%)	อื่นๆที่ ไม่ถูก จำแนก (%)	จำนวน ตัวอย่าง
1	ชาย	4.6	3.6	7.2	1.5	4.5	4.4	4.2	10.1	41.6	18.3	650
	หญิง	1.9	4.2	1.0	4.9	8.5	2.9	5.0	12.8	33.8	25.1	505
	รวม	3.4	3.9	4.4	3.0	6.3	3.7	4.6	11.3	38.1	21.4	1155
2	ชาย	1.7	1.4	4.7	1.1	1.3	26.5	3.4	0.9	41.2	18.0	707
	หญิง	1.2	0.2	0.0	1.3	0.7	20.9	3.1	0.9	58.0	13.7	630
	รวม	1.5	0.8	2.4	1.2	1.0	23.8	3.3	0.9	49.2	16.0	1337
3	ชาย	2.6	2.3	5.3	3.6	5.6	12.2	4.8	9.7	44.3	9.6	698
	หญิง	1.6	1.8	0.2	5.1	8.4	11.8	9.9	8.4	43.0	9.7	563
	รวม	2.2	2.1	3.0	4.3	6.9	12.0	7.1	9.1	43.7	9.6	1261
4	ชาย	3.3	1.4	3.7	1.3	2.2	9.3	3.9	6.2	48.9	19.7	701
	หญิง	0.8	2.0	0.0	4.2	4.5	7.0	7.2	4.9	47.6	21.7	586
	รวม	2.1	1.7	2.0	2.6	3.3	8.3	5.4	5.6	48.3	20.6	1287
5	ชาย	4.6	2.6	5.6	2.3	4.5	4.9	4.9	2.0	49.6	19.0	512
	หญิง	1.3	4.5	0.1	1.5	6.3	10.0	4.0	3.8	46.5	21.8	453
	รวม	3.1	3.5	3.0	1.9	5.3	7.3	4.5	2.9	48.2	20.3	965

เขต สาธารณสุข	เพศ	ข้าราชการ เจ้า พนักงาน ระดับสูง (%)	ผู้ประกอบการ วิชาชีพ ต่างๆ (%)	ช่าง เทคนิค (%)	เสมียน (%)	พนักงาน บริการ (%)	งานฝีมือ ด้าน เกษตร (%)	งานฝีมือ ในธุรกิจ (%)	ผู้ประกอบการ ด้าน เครื่องจักร (%)	งาน อาชีพ พื้นฐาน (%)	อื่นๆที่ ไม่ถูก จำแนก (%)	จำนวน ตัวอย่าง
6	ชาย	3.6	1.9	4.9	2.6	2.4	7.1	5.1	1.8	63.2	7.4	504
	หญิง	2.4	5.3	0.2	0.9	7.0	2.7	5.1	1.8	65.6	9.1	434
	รวม	3.1	3.4	2.7	1.9	4.5	5.1	5.1	1.8	64.3	8.1	938
7	ชาย	5.3	1.2	3.5	1.0	5.3	11.0	9.5	1.4	45.0	16.8	473
	หญิง	2.4	2.2	0.9	2.6	5.0	16.0	12.6	1.1	39.3	18.0	389
	รวม	4.0	1.6	2.3	1.7	5.2	13.2	10.9	1.2	42.5	17.4	862
8	ชาย	3.6	4.7	5.3	1.3	5.0	10.0	2.7	4.9	55.0	7.7	585
	หญิง	1.2	4.5	0.2	3.0	2.5	10.4	7.8	0.8	59.6	10.0	515
	รวม	2.4	4.6	2.9	2.1	3.8	10.2	5.1	2.9	57.2	8.8	1100
9	ชาย	2.2	3.5	4.7	1.2	2.8	9.1	4.8	2.9	52.9	15.9	463
	หญิง	0.7	2.9	0.8	1.4	3.5	8.8	4.5	1.9	56.2	19.3	461
	รวม	1.5	3.2	2.9	1.3	3.2	8.9	4.6	2.4	54.4	17.5	924
10	ชาย	2.7	1.8	5.7	2.0	6.3	3.1	4.2	1.9	64.9	7.4	548
	หญิง	1.6	1.1	1.1	4.9	4.3	3.4	7.9	2.5	63.0	10.1	527
	รวม	2.2	1.5	3.5	3.4	5.3	3.3	5.9	2.2	64.0	8.7	1075
11	ชาย	3.2	6.7	4.2	3.8	1.7	5.4	4.0	0.8	61.9	8.3	583
	หญิง	3.4	3.0	0.2	5.5	4.1	6.0	2.8	1.0	61.9	12.2	509
	รวม	3.3	5.1	2.5	4.5	2.7	5.7	3.5	0.9	61.9	10.0	1092
12	ชาย	4.9	2.8	4.0	4.6	3.9	4.5	2.4	2.0	69.9	1.0	574
	หญิง	3.9	3.0	0.1	5.2	4.4	6.8	3.1	3.1	68.9	1.5	546
	รวม	4.5	2.9	2.2	4.9	4.1	5.6	2.7	2.5	69.4	1.2	1120
13	ชาย	3.2	7.0	9.3	4.9	8.8	0.3	4.3	5.9	31.9	24.4	408
	หญิง	4.0	4.4	1.2	12.8	13.5	0.0	4.2	1.9	32.9	25.1	559
	รวม	3.6	5.7	5.5	8.6	11.0	0.2	4.3	4.0	32.4	24.7	967



ตารางที่ 6 ร้อยละของตัวอย่างที่มีรายได้ต่ำกว่าเส้นความยากจนจำแนกตามเพศและเขตสาธารณสุข

เขต สาธารณสุข	เพศ	ยากจน (%)	ไม่จน (%)	จำนวน ตัวอย่าง	เขต สาธารณสุข	เพศ	ยากจน (%)	ไม่จน (%)	จำนวน ตัวอย่าง
1	ชาย	9.2	90.8	1390	8	ชาย	22.1	77.9	1329
	หญิง	17.6	82.4	1349		หญิง	31.4	68.6	1247
		13.4	86.6	2739			26.6	73.4	2576
2	ชาย	12.2	87.8	1376	9	ชาย	16.9	83.1	1175
	หญิง	24.1	75.9	1305		หญิง	28.6	71.4	1194
		18.1	81.9	2681			22.7	77.3	2369
3	ชาย	6.3	93.7	1389	10	ชาย	18.5	81.5	1166
	หญิง	16.6	83.4	1317		หญิง	36.1	63.9	1208
		11.3	88.7	2706			27.1	72.9	2374
4	ชาย	7.6	92.4	1380	11	ชาย	8.5	91.5	1089
	หญิง	18.5	81.5	1335		หญิง	19.2	80.8	1033
		13.0	87.0	2715			13.4	86.6	2122
5	ชาย	22.6	77.4	993	12	ชาย	3.6	96.4	979
	หญิง	44.3	55.7	969		หญิง	14.2	85.8	992
		33.2	66.8	1962			8.7	91.3	1971
6	ชาย	28.6	71.4	912	13	ชาย	11.1	88.9	778
	หญิง	47.9	52.1	867		หญิง	13.1	86.9	1152
		37.9	62.1	1779			12.1	87.9	1930
7	ชาย	24.8	75.2	1306					
	หญิง	42.0	58.0	1326					
		33.2	66.8	2632					

ตารางที่ 7 รายได้เฉลี่ยจำแนกตามเพศและเขตสาธารณสุข

เขตสาธารณสุข	ชาย		หญิง		รวม	
	ค่าเฉลี่ย [บาท]	จำนวน ตัวอย่าง	ค่าเฉลี่ย [บาท]	จำนวน ตัวอย่าง	ค่าเฉลี่ย [บาท]	จำนวน ตัวอย่าง
1	8111	1390	6485	1349	7285	2739
2	7282	1376	3784	1305	5563	2681
3	7078	1389	5441	1317	6279	2706
4	6373	1380	4573	1335	5484	2715
5	3983	993	2471	969	3248	1962
6	3641	912	2389	867	3036	1779
7	3606	1306	2510	1326	3074	2632
8	4763	1329	3580	1247	4186	2576
9	4078	1175	2986	1194	3542	2369
10	4383	1166	3139	1208	3773	2374
11	8322	1089	5333	1033	6958	2122
12	7083	979	4981	992	6080	1971
13	12347	778	7356	1152	9824	1930
รวม	5791	15262	3981	15294	4909	30556

ตารางที่ 8 ค่าเฉลี่ยจำนวนสมาชิกในบ้านและจำนวนผู้ที่เป็นภาระต้องเลี้ยงดู จำแนกตามเขตสาธารณสุข

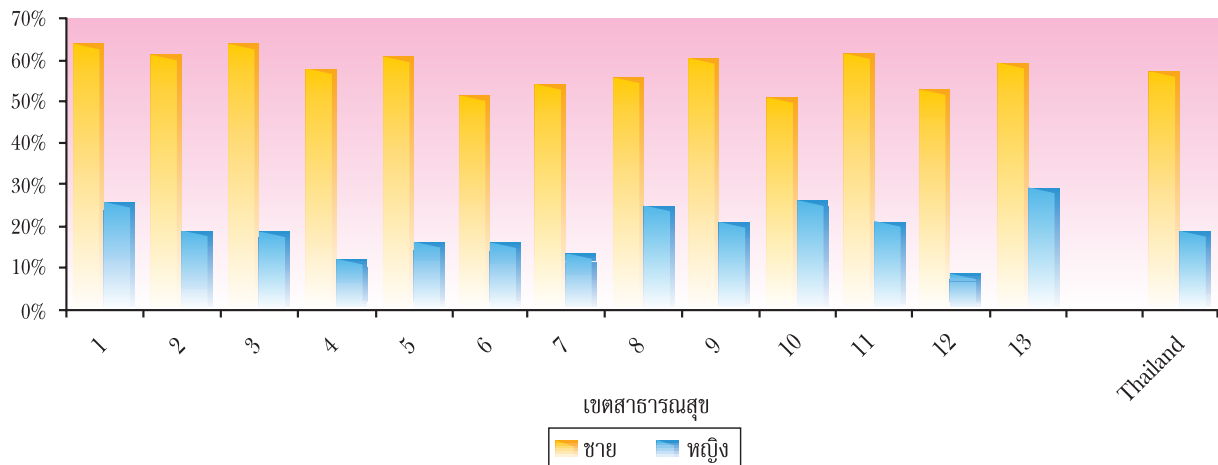
เขต สาธารณสุข	ค่าเฉลี่ยจำนวน สมาชิกในบ้าน	Std. Dev.	จำนวน ตัวอย่าง	ค่าเฉลี่ยจำนวน สมาชิกที่ต้องเลี้ยงดู	Std. Dev.	จำนวน ตัวอย่าง
1	2.5	0.8	3187	2.0	1.9	2289
2	2.3	0.8	3220	1.7	1.5	2491
3	2.3	0.8	3168	1.9	1.5	2435
4	2.5	0.8	3157	1.7	1.7	2396
5	2.4	0.7	3076	2.0	1.6	2375
6	2.5	0.7	3087	2.1	1.6	2404
7	2.4	0.7	3068	2.0	1.7	2395
8	2.3	0.7	2934	1.7	2.0	2277
9	2.2	0.7	2741	1.7	1.6	2204
10	2.1	0.7	2925	1.7	1.4	2176
11	2.4	0.8	2866	1.8	1.4	2303
12	2.3	0.7	2834	1.9	1.5	2286
13	2.5	0.9	2335	1.9	1.5	1683
รวม	2.4	0.8	38598	1.9	1.6	29714

## ภาคผนวกบทที่ 4

ตารางที่ 1 ร้อยละของผู้ที่ดื่มเครื่องดื่มแอลกอฮอล์อย่างหนักในรอบปีที่ผ่านมา ในกลุ่มผู้เคยดื่มเครื่องดื่มแอลกอฮอล์อายุ 15 ปีขึ้นไป จำแนกตามเพศและเขตสาธารณสุข

เขตสาธารณสุข	ชาย (%)	ประชากรตัวอย่าง	หญิง (%)	ประชากรตัวอย่าง
1	63.2	812	25.5	344
2	61.0	905	18.7	392
3	63.6	959	18.4	510
4	57.9	826	12.1	308
5	60.8	928	16.1	543
6	51.1	1,022	15.9	583
7	54.0	1,020	13.3	541
8	55.6	922	24.8	449
9	60.3	789	20.6	436
10	51.1	847	25.7	480
11	61.5	631	21.0	149
12	52.6	648	8.5	118
13 (กรุงเทพฯ)	59.0	459	29.0	337
ทั่วประเทศ	57.0	10,768	19.0	5,190

รูปที่ 1 ร้อยละของผู้ที่ดื่มอย่างหนักในรอบปีที่ผ่านมา ในกลุ่มผู้ดื่มเครื่องดื่มแอลกอฮอล์ จำแนกตามเพศและเขตสาธารณสุข



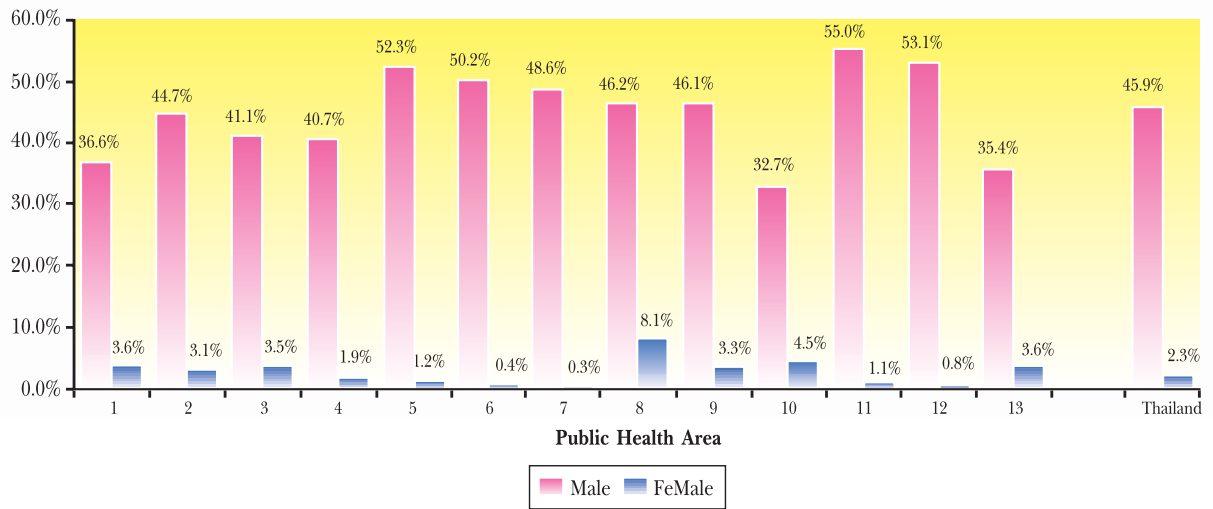
ตารางที่ 2 ร้อยละของประชากรอายุ 15 ปีขึ้นไปที่มีเครื่องตีมแอลกอฮอล์ในระดับอันตรายต่อวัน แยกตามเขตสาธารณสุข

เขตสาธารณสุข	ชาย (%)	ประชากรตัวอย่าง	หญิง (%)	ประชากรตัวอย่าง
1	18.2	1,587	2.0	1,612
2	18.5	1,617	2.3	1,617
3	16.5	1,598	3.3	1,616
4	15.6	1,588	1.0	1,608
5	14.6	1,547	1.4	1,600
6	16.3	1,525	3.5	1,590
7	15.5	1,532	1.5	1,577
8	16.6	1,540	2.6	1,598
9	24.5	1,362	2.4	1,467
10	18.2	1,437	3.2	1,533
11	12.8	1,350	0.1	1,528
12	15.6	1,322	0.1	1,521
13 (กรุงเทพฯ)	15.2	892	4.6	1,446
<b>ทั้งประเทศ</b>	<b>17.0</b>	<b>18,897</b>	<b>2.0</b>	<b>20,313</b>

ตารางที่ 3 ร้อยละของประชากรอายุ 15 ปีขึ้นไปที่สูบบุหรี่เป็นประจำ จำแนกตามเพศและเขตสาธารณสุข

เขตสาธารณสุข	ชาย		หญิง	
	ร้อยละ	ประชากรตัวอย่าง	ร้อยละ	ประชากรตัวอย่าง
1	36.6	1,587	3.6	1,613
2	44.7	1,618	3.1	1,618
3	41.1	1,598	3.5	1,616
4	40.7	1,588	1.9	1,609
5	52.3	1,547	1.2	1,602
6	50.2	1,526	0.4	1,590
7	48.6	1,532	0.3	1,579
8	46.2	1,540	8.1	1,600
9	46.1	1,362	3.3	1,469
10	32.7	1,437	4.5	1,533
11	55.0	1,351	1.1	1,529
12	53.1	1,322	0.8	1,524
13 (กรุงเทพฯ)	35.4	892	3.6	1,446
<b>ทั้งประเทศ</b>	<b>45.9</b>	<b>18,900</b>	<b>2.3</b>	<b>20,328</b>

รูปที่ 2 ความชุกของผู้ที่สูบบุหรี่เป็นประจำในชายและหญิงอายุ 15 ปีขึ้นไป จำแนกตามเขตสาธารณสุข



ตารางที่ 3 ร้อยละของประชากรอายุ 15 ปีขึ้นไปที่มีการเคลื่อนไหวร่างกายหรือกิจกรรมทางกายไม่เพียงพอ จำแนกตามเขตสาธารณสุข

เขตสาธารณสุข	ชาย (%)	ประชากรตัวอย่าง	หญิง (%)	ประชากรตัวอย่าง
1	31.3	1,515	29.8	1,528
2	24.5	1,574	25.6	1,567
3	29.4	1,562	34.8	1,562
4	26.8	1,527	34.7	1,531
5	17.8	1,504	24.8	1,563
6	15.2	1,502	23.3	1,538
7	21.5	1,501	18.3	1,514
8	21.1	1,497	27.7	1,552
9	20.3	1,312	24.6	1,416
10	20.3	1,409	21.4	1,483
11	11.9	1,321	10.1	1,490
12	15.7	1,294	19.3	1,491
13 (กรุงเทพฯ)	23.4	878	27.1	1,418
<b>ทั้งประเทศ</b>	<b>21.0</b>	<b>18,396</b>	<b>24.0</b>	<b>19,653</b>

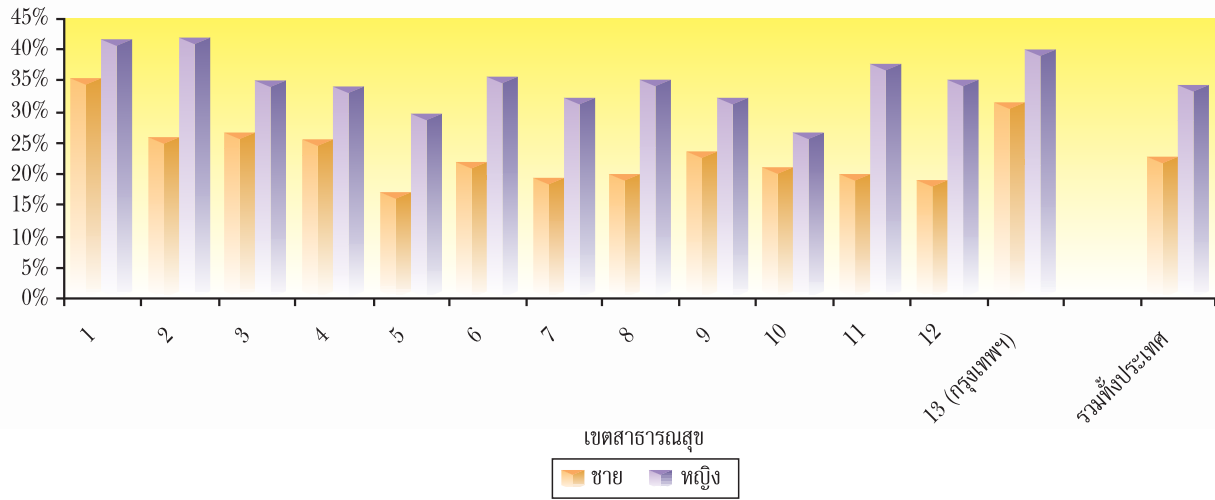
ตารางที่ 4 ร้อยละของประชากรอายุ 15 ปีขึ้นไปที่บริโภคผักและผลไม้ต่อวันต่อคนน้อยกว่ามาตรฐาน (ต่ำกว่า 5 ถ้วยมาตรฐาน หรือ 400 กรัมต่อวัน) แยกตามเขตสาธารณสุขและเพศ

เขตสาธารณสุข	ชาย		หญิง	
	ร้อยละ	ประชากรตัวอย่าง	ร้อยละ	ประชากรตัวอย่าง
1	69.1	1,462	66.4	1,482
2	83.4	1,580	75.9	1,558
3	79.4	1,525	74.9	1,547
4	78.5	1,521	71.7	1,537
5	89.8	1,515	87.0	1,553
6	79.7	1,485	82.3	1,544
7	83.1	1,498	80.0	1,538
8	78.7	1,450	74.4	1,502
9	78.9	1,274	75.1	1,372
10	76.9	1,399	75.5	1,499
11	74.1	1,297	68.4	1,486
12	84.3	1,302	75.4	1,503
13 (กรุงเทพฯ)	68.5	866	64.9	1,408
<b>ทั่วประเทศ</b>	<b>80.0</b>	<b>18,174</b>	<b>76.0</b>	<b>19,529</b>

ตารางที่ 5 ร้อยละของผู้มีน้ำหนักเกิน แยกตามเขตสาธารณสุข

เขตสาธารณสุข	ประชากรที่มีน้ำหนักเกิน			
	ชาย	ประชากรตัวอย่าง	หญิง	ประชากรตัวอย่าง
1	35.4%	1,570	41.7%	1,596
2	25.9%	1,616	41.9%	1,602
3	26.6%	1,593	34.8%	1,600
4	25.4%	1,583	34.1%	1,604
5	16.8%	1,534	29.6%	1,583
6	22.0%	1,521	35.7%	1,583
7	19.2%	1,511	32.3%	1,568
8	19.6%	1,531	35.2%	1,589
9	23.7%	1,345	32.2%	1,453
10	21.0%	1,430	26.5%	1,527
11	19.7%	1,357	37.6%	1,527
12	18.9%	1,328	35.1%	1,512
13 (กรุงเทพฯ)	31.5%	882	40.1%	1,439
<b>รวมทั้งประเทศ</b>	<b>23%</b>	<b>18,801</b>	<b>34%</b>	<b>20,183</b>

รูปที่ 3 ร้อยละของผู้มีน้ำหนักเกิน แยกตามเขตสาธารณสุข



ตารางที่ 6 ร้อยละของตัวอย่างประชากรอายุ 15 ปีขึ้นไป ที่ได้รับยาลดโคเลสเตอรอล หรือยาลดความดันโลหิต จำแนกตามเขตสาธารณสุข

การได้รับยา (%)	เขตสาธารณสุข												
	1	2	3	4	5	6	7	8	9	10	11	12	กรุงเทพฯ
ได้รับยาอย่างใดอย่างหนึ่ง	8.3	6.8	5.5	6.2	3.0	3.5	2.9	6.2	6.7	8.1	6.0	5.5	9.3
ได้รับทั้งสองอย่าง	1.4	0.8	0.8	0.6	0.3	0.0	0.1	0.5	0.8	0.6	0.7	0.4	2.1

ตารางที่ 7 ร้อยละของตัวอย่างประชากรอายุ 15-59 ปีที่บาดเจ็บและต้องอยู่โรงพยาบาล จำแนกตามเพศและเขตสาธารณสุข

เขตสาธารณสุข	การบาดเจ็บที่ต้องอยู่โรงพยาบาล (%)			
	ชาย	จำนวนตัวอย่าง	หญิง	จำนวนตัวอย่าง
1	10.5	809	6.2	810
2	6.3	810	3.3	810
3	7.0	804	6.2	806
4	8.6	801	4.0	806
5	10.8	777	7.3	810
6	12.6	767	8.5	798
7	11.7	779	8.0	808
8	6.9	777	3.7	808
9	8.9	637	4.3	704
10	11.9	700	6.3	768
11	10.9	659	5.2	766
12	9.5	660	4.3	782
13 (กทม.)	12.5	514	4.0	904
<b>รวม</b>	<b>9.8</b>	<b>9,494</b>	<b>5.5</b>	<b>10,380</b>

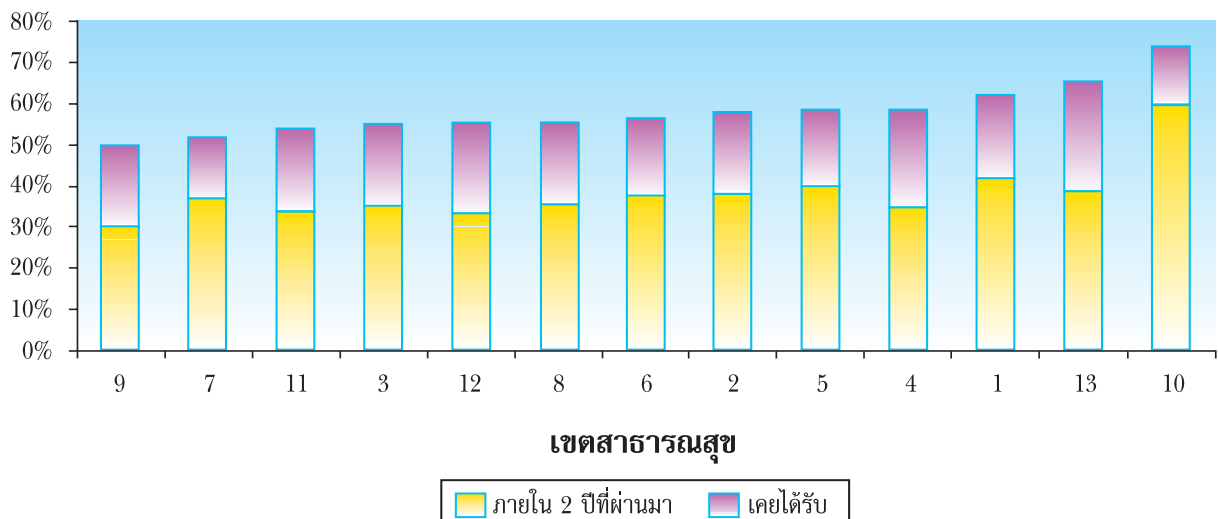


## ภาคผนวก บทที่ 5

ตารางที่ 5.1 ร้อยละของความครอบคลุมการได้รับบริการตรวจมะเร็งปากมดลูก (Pap smear) ในหญิง อายุ 15-59 ปี แยกตามเขตสาธารณสุข

เขตสาธารณสุข	ความครอบคลุม		
	เคยได้รับใน 2 ปีที่ผ่านมา	เคยได้รับ	รวมทั้งหมด
1	42%	20%	62%
2	38%	20%	58%
3	35%	19%	55%
4	35%	24%	59%
5	40%	19%	58%
6	37%	19%	56%
7	37%	15%	52%
8	36%	20%	55%
9	30%	20%	50%
10	59%	15%	74%
11	34%	20%	54%
12	33%	22%	55%
13 (กรุงเทพฯ)	39%	26%	65%

รูปที่ 5.1 ร้อยละของความครอบคลุมการได้รับบริการตรวจมะเร็งปากมดลูก แยกตามเขตสาธารณสุข เรียงลำดับตามความมากน้อย (Appendix)



ตารางที่ 5.2 ร้อยละของความครอบคลุมการได้รับบริการตรวจมะเร็งเรื้องปากมดลูกในหญิงอายุ 15-59 ปี แยกตามเขต  
 สาธารณสุขและในเขตและนอกเขตเทศบาลของแต่ละเขตสาธารณสุข (Appendix)

เขตสาธารณสุข	เขตเทศบาล	โดยได้รับใน 2 ปี ที่ผ่านมา (%)	เคยได้รับ (%)	รวมที่ได้รับ ทั้งหมด (%)
1	ในเขตเทศบาล	41	22	63
	นอกเขตเทศบาล	43	18	61
2	ในเขตเทศบาล	37	26	63
	นอกเขตเทศบาล	38	19	57
3	ในเขตเทศบาล	40	22	61
	นอกเขตเทศบาล	33	19	52
4	ในเขตเทศบาล	38	19	57
	นอกเขตเทศบาล	34	26	60
5	ในเขตเทศบาล	38	25	63
	นอกเขตเทศบาล	40	18	58
6	ในเขตเทศบาล	39	25	64
	นอกเขตเทศบาล	37	17	54
7	ในเขตเทศบาล	35	25	60
	นอกเขตเทศบาล	37	14	51
8	ในเขตเทศบาล	36	21	57
	นอกเขตเทศบาล	36	19	55
9	ในเขตเทศบาล	31	21	52
	นอกเขตเทศบาล	30	19	49
10	ในเขตเทศบาล	51	19	71
	นอกเขตเทศบาล	62	13	75
11	ในเขตเทศบาล	28	25	53
	นอกเขตเทศบาล	36	19	54
12	ในเขตเทศบาล	31	27	58
	นอกเขตเทศบาล	34	20	54
13 (กรุงเทพฯ)	ในเขต	39	26	65

## ภาคผนวก บทที่ 6

ตารางที่ 1 ภาวะพึ่งพาในการทำกิจกรรมประจำวันของผู้สูงอายุ จำแนกตามเพศและเขตสาธารณสุข

เขต สาธารณสุข	ผู้สูงอายุชาย				ผู้สูงอายุหญิง			
	กิจวัตร ประจำวัน (%)	การกลั้น การขับถ่าย (%)	งานบ้าน (%)	ขนาด ตัวอย่าง	กิจวัตร ประจำวัน (%)	การกลั้น การขับถ่าย (%)	งานบ้าน (%)	ขนาด ตัวอย่าง
1	5.6	2.5	9.2	778	5.5	3.8	14.1	802
2	1.8	2.6	8.8	808	6.1	2.5	17.7	807
3	3.1	3.1	9.2	791	6.3	8.2	15.9	803
4	3.3	3.8	9.7	784	3.5	5.2	14.7	792
5	5.6	8.0	17.1	768	5.6	10.3	24.5	788
6	4.0	2.0	14.5	757	4.2	3.0	20.4	789
7	5.6	2.3	12.8	749	5.8	1.8	20.3	771
8	2.7	2.9	10.5	761	6.3	2.9	19.5	790
9	3.2	2.8	10.5	718	4.7	4.1	17.5	761
10	1.5	2.6	10.3	737	2.1	4.8	13.5	764
11	3.2	8.1	10.7	699	6.3	14.9	15.4	764
12	4.3	17.0	14.7	664	2.9	21.0	14.5	740
13	3.2	7.8	5.3	379	5.2	13.3	10.6	542

ตารางที่ 2 ผลการคัดกรองสมองของผู้สูงอายุ จำแนกตามเพศและเขตสาธารณสุข

เขตสาธารณสุข	ผู้สูงอายุชาย			ผู้สูงอายุหญิง		
	จำนวนตัวอย่าง	ผิดปกติ(%)	ปกติ (%)	จำนวนตัวอย่าง	ผิดปกติ(%)	ปกติ (%)
1	777	16.6	83.5	803	24.5	75.5
2	807	26.5	73.6	804	40.8	59.2
3	790	19.0	81.0	805	30.4	69.6
4	781	18.8	81.2	789	28.8	71.2
5	759	27.7	72.3	783	44.5	55.5
6	756	23.4	76.7	786	38.0	62.0
7	743	15.4	84.7	764	30.8	69.2
8	759	31.0	69.1	787	46.4	53.6
9	708	29.2	70.9	754	36.3	63.7
10	734	27.9	72.1	761	33.2	66.8
11	688	31.9	68.1	754	40.8	59.2
12	659	26.1	73.9	732	32.1	67.9
13	378	11.8	88.2	541	22.0	78.0

ตารางที่ 3 ปัญหาฟันและการบดเคี้ยวของผู้สูงอายุ จำแนกตามเขตสาธารณสุข

เขตสาธารณสุข	จำนวนตัวอย่าง	มีปัญหาการบดเคี้ยว (%)	มีฟันน้อยกว่า 20 ซี่ (%)	มีฟันปลอมใช้ (%)
1	862	49.4	43.6	30.9
2	943	58.2	47.3	28.1
3	908	57.0	46.1	28.0
4	919	58.2	51.5	25.9
5	939	59.5	44.8	24.8
6	1028	62.9	41.3	28.9
7	1011	63.3	48.5	31.8
8	825	49.2	40.3	29.2
9	918	58.9	48.3	25.1
10	713	46.4	33.8	29.3
11	735	50.8	41.3	23.2
12	791	54.9	45.2	16.6
13	540	56.8	44.1	33.9
รวม	11132	56.3	44.2	27.2

ตารางที่ 4.1 อุบัติเหตุจากการทกล้มในผู้สูงอายุ จำแนกตามเขตสาธารณสุข

เขตสาธารณสุข	จำนวนตัวอย่าง	เคยทกล้มหลังอายุ 60 ปี (%)	จำนวนครั้งที่ทกล้ม โดยเฉลี่ย
1	1580	34.3	3.8
2	1613	38.9	3.3
3	1594	41.0	4.1
4	1577	38.2	3.3
5	1553	34.6	2.8
6	1544	47.1	2.6
7	1517	45.3	3.0
8	1550	34.7	2.8
9	1476	35.7	3.1
10	1500	25.6	2.7
11	1460	36.0	3.0
12	1389	31.2	3.0
13	920	39.5	2.4
รวม	19272	37.2	3.0

ตารางที่ 4.2 ผลของอุบัติเหตุจากการทกล้มในผู้สูงอายุ จำแนกตามเขตสาธารณสุข

เขตสาธารณสุข	จำนวนคนที่เคยทกล้ม	เคล็ดขัดยอก (%)	กระดูกร้าว (%)	อัมพฤกษ์ (%)
1	541	73.0	7.9	1.5
2	627	69.7	5.1	1.7
3	653	71.1	8.3	0.9
4	603	78.5	9.0	2.0
5	538	61.6	7.8	1.0
6	727	88.8	5.5	0.6
7	687	77.2	5.5	1.0
8	537	68.7	7.3	2.0
9	527	75.2	12.2	2.1
10	384	80.1	13.2	1.7
11	525	77.7	9.1	1.7
12	434	76.3	10.4	1.4
13	364	68.8	15.1	0.9
รวม	7168	75.0	8.4	1.3

ตารางที่ 5 กรรมสิทธิ์ในบ้านของผู้สูงอายุ จำแนกตามเขตสาธารณสุข

เขตสาธารณสุข	จำนวนตัวอย่าง	เจ้าของ (%)	บ้านเช่า (%)	บ้านของบุตร/ญาติ (%)	สวัสดิการ/ไม่มีบ้าน (%)
1	1581	71.8	2.7	19.6	5.8
2	1613	85.4	1.2	11.3	2.1
3	1598	78.1	3.0	15.0	3.9
4	1587	81.0	1.8	13.2	4.0
5	1558	85.8	0.6	12.4	1.2
6	1547	82.2	0.7	15.5	1.7
7	1519	87.3	0.5	10.5	1.7
8	1552	79.1	1.0	18.2	1.8
9	1479	85.9	0.5	12.1	1.5
10	1501	87.2	0.5	9.9	2.4
11	1465	84.0	1.3	13.4	1.3
12	1405	87.1	1.9	8.9	2.2
13	921	56.2	13.6	22.0	8.2
รวม	19325	82.1	1.7	13.5	2.6

ตารางที่ 6 ลักษณะการอยู่อาศัยของผู้สูงอายุ จำแนกตามเขตสาธารณสุข

เขตสาธารณสุข	จำนวนตัวอย่าง	อยู่คนเดียว (%)	อยู่กับคู่สมรส (%)	ครอบครัวบุตร (%)	ครอบครัว3รุ่น (%)	ไม่มีบ้าน (%)
1	1580	5.5	9.4	31.4	42.5	11.3
2	1614	10.5	18.1	16.2	38.1	17.0
3	1598	6.8	14.3	22.2	42.5	14.2
4	1584	7.9	13.6	24.5	44.1	9.9
5	1559	8.0	16.8	11.4	51.8	12.0
6	1547	5.1	12.8	26.1	42.0	13.9
7	1520	4.3	14.0	19.3	49.0	13.5
8	1552	8.4	18.4	26.0	32.6	14.6
9	1480	8.9	19.2	22.1	40.9	8.9
10	1502	10.3	21.0	24.0	27.7	17.1
11	1465	7.5	17.6	12.9	49.3	12.7
12	1403	9.4	20.3	13.2	35.9	21.2
13	921	4.5	9.8	33.6	40.3	11.9
รวม	19325	7.4	15.9	21.0	41.9	13.7

ตารางที่ 7 ความต้องการผู้ดูแลเมื่อจำเป็นของผู้สูงอายุ จำแนกตามเขตสาธารณสุข

เขตสาธารณสุข	จำนวนตัวอย่าง	ต้องการและมีผู้ดูแล (%)	ไม่ต้องการแต่มีผู้ดูแล (%)	ต้องการแต่ไม่มีผู้ดูแล (%)	ไม่ต้องการและไม่มีผู้ดูแล (%)
1	1580	18.6	18.9	4.9	57.5
2	1616	24.1	13.8	8.4	53.8
3	1597	28.1	15.0	7.0	49.8
4	1586	27.4	12.2	7.9	52.6
5	1555	33.8	14.3	7.9	44.1
6	1547	47.7	18.7	8.0	25.6
7	1518	47.7	15.6	4.8	31.9
8	1548	32.4	15.1	6.6	45.9
9	1479	30.3	13.0	6.1	50.7
10	1502	43.8	15.0	4.0	37.3
11	1465	34.2	18.6	3.7	43.5
12	1404	35.3	33.1	3.5	28.1
13	921	17.1	19.5	3.9	59.6
รวม	19318	34.0	17.0	6.1	43.0

ตารางที่ 8 ลักษณะบ้านที่อยู่อาศัยของผู้สูงอายุ จำแนกตามเขตสาธารณสุข

เขตสาธารณสุข	จำนวนตัวอย่าง	บ้านชั้นเดียว (%)	บ้านเล่นระดับ (%)	บ้านสองชั้นขึ้นไป (%)	อื่นๆ (%)
1	1578	45.6	0.9	50.6	2.9
2	1613	53.8	1.3	39.5	5.3
3	1598	68.8	4.0	24.7	2.5
4	1587	50.1	1.6	44.1	4.2
5	1559	34.6	0.4	64.4	0.5
6	1547	43.7	2.4	50.3	3.6
7	1518	23.9	1.3	70.2	4.7
8	1552	70.7	0.9	27.0	1.5
9	1478	62.7	2.2	29.9	5.2
10	1501	64.9	4.6	28.7	1.8
11	1462	71.9	3.4	22.4	2.3
12	1404	58.7	14.3	26.2	0.8
13	921	26.1	1.7	67.6	4.7

ตารางที่ 9 การดัดแปลงบ้านเพื่อป้องกันอุบัติเหตุของผู้สูงอายุ จำแนกตามเขตสาธารณสุข

เขตสาธารณสุข	จำนวน ตัวอย่าง	ปรับปรุงบ้านเพื่อ ผู้สูงอายุ (%)	มีราวเกาะ (%)	ป้องกันการลื่น ในห้องน้ำ (%)	ปรับปรุงทางเดิน ขึ้นลง (%)
1	1575	46.5	40.9	34.1	27.6
2	1613	31.7	25.4	23.7	16.8
3	1598	33.1	20.7	23.1	16.0
4	1585	37.9	28.7	27.6	18.0
5	1559	41.2	30.6	30.0	16.3
6	1547	64.9	57.0	45.2	26.6
7	1518	50.9	45.2	35.3	22.0
8	1553	37.4	27.2	26.2	19.5
9	1480	43.5	38.8	30.0	26.6
10	1501	42.6	35.5	24.3	15.9
11	1466	24.9	17.0	19.9	10.6
12	1404	28.4	21.3	20.8	11.9
13	921	52.9	46.7	40.8	27.3
รวม	19320	42.0	34.2	29.7	19.5

ตารางที่ 10 การทำงานเชิงเศรษฐกิจของผู้สูงอายุ จำแนกตามเพศและเขตสาธารณสุข

เขตสาธารณสุข	ชาย(%)	หญิง(%)	รวม(%)	ขนาดตัวอย่าง
1	32.7	23.8	27.7	1581
2	51.2	33.3	41.1	1616
3	50.4	34.3	41.6	1599
4	46.0	28.4	36.1	1587
5	53.8	30.7	41.1	1558
6	49.3	20.9	34.0	1547
7	47.7	22.7	33.9	1518
8	46.7	29.7	37.3	1554
9	40.1	27.7	33.3	1479
10	46.6	25.4	35.5	1501
11	48.3	27.0	36.6	1467
12	47.3	31.4	38.5	1408
13	27.6	17.4	21.7	921
รวม	46.4	27.2	35.8	19336

ตารางที่ 11 การมีรายได้เป็นของตนเองในผู้สูงอายุ จำแนกตามเพศและเขตสาธารณสุข

เขตสาธารณสุข	ชาย (%)	หญิง (%)	จำนวนตัวอย่าง
1	50.4	37.2	1578
2	69.5	57.7	1614
3	60.6	45.5	1599
4	59.6	42.4	1587
5	62.2	36.5	1558
6	57.6	34.3	1547
7	56.0	30.4	1520
8	56.3	38.3	1553
9	57.4	40.5	1478
10	54.6	35.2	1502
11	58.5	35.0	1464
12	54.9	36.7	1407
13	57.3	38.7	920



ตารางที่ 12 การได้รับความช่วยเหลือจากแหล่งต่างๆ ผู้สูงอายุ จำแนกตามเขตสาธารณสุข

เขต สาธารณสุข	จำนวนตัว อย่าง	คู่สมรส (%)	บุตร (%)	ญาติ (%)	เบี้ยยังชีพ (%)	ภาคเอกชน (%)	เพื่อนบ้าน (%)	แหล่งอื่นๆ (%)	ไม่ได้รับ การช่วย เหลือ (%)
1	868	12.6	86.5	11.7	9.0	0.0	2.9	4.7	0.8
2	536	11.3	87.8	8.3	6.1	0.0	0.7	3.2	1.5
3	688	11.1	88.8	14.9	6.9	0.9	4.3	4.8	2.6
4	760	11.8	87.0	12.3	5.2	0.2	3.2	3.8	0.6
5	785	16.9	91.6	14.0	8.4	0.1	2.4	7.1	0.9
6	840	18.6	88.3	9.4	5.9	1.0	1.9	4.5	1.1
7	874	19.2	92.6	9.6	11.2	0.6	2.6	4.9	2.1
8	828	14.1	89.7	10.0	8.2	0.2	4.0	5.2	3.1
9	746	12.6	88.6	18.0	9.5	0.5	2.4	5.7	3.5
10	805	18.6	90.8	12.6	3.5	0.2	1.2	2.1	1.4
11	751	10.6	92.1	14.9	2.9	0.0	0.8	5.0	0.1
12	745	13.1	93.1	10.4	2.0	0.2	1.7	2.7	1.3
13	505	15.1	81.6	10.7	2.0	0.4	2.2	4.9	1.0
รวม	9731	14.9	89.6	12.0	6.4	0.3	2.3	4.5	1.5

ตารางที่ 13 ความขัดสนทางการเงินและการดำรงชีวิต จำแนกตามเขตสาธารณสุข

เขตสาธารณสุข	เพศ	จำนวนตัวอย่าง	ไม่ขัดสนแต่มีรายได้ (%)	ขัดสนแต่ไม่มีรายได้ (%)
1	ชาย	767	40.5	10.8
	หญิง	791	25.0	17.1
2	ชาย	804	47.9	8.7
	หญิง	801	35.3	15.9
3	ชาย	781	46.1	12.8
	หญิง	788	31.5	16.9
4	ชาย	777	48.6	8.1
	หญิง	792	29.6	16.9
5	ชาย	761	40.8	18.4
	หญิง	786	21.4	28.6
6	ชาย	754	41.3	13.4
	หญิง	783	21.2	19.2
7	ชาย	749	39.3	15.0
	หญิง	761	19.6	27.8

เขตสาธารณสุข	เพศ	จำนวนตัวอย่าง	ไม่ชัดเจนแต่มีรายได้ (%)	ชัดเจนแต่ไม่มีรายได้ (%)
8	ชาย	749	39.2	16.8
	หญิง	775	24.8	22.7
9	ชาย	706	36.1	19.1
	หญิง	741	25.0	22.4
10	ชาย	728	40.7	10.4
	หญิง	757	25.6	16.2
11	ชาย	695	49.2	9.5
	หญิง	765	29.7	11.9
12	ชาย	663	49.3	5.1
	หญิง	735	30.5	8.3
13	ชาย	374	44.8	13.8
	หญิง	538	28.8	18.8

ตารางที่ 14 ความชัดเจนในความจำเป็นพื้นฐานของผู้สูงอายุ จำแนกตามเขตสาธารณสุข

เขตสาธารณสุข	จำนวนตัวอย่าง	ความชัดเจน ในเรื่องที่อยู่อาศัย (%)	ความชัดเจน ในเรื่องอาหาร (%)	ความชัดเจน ในเรื่องเครื่อง นุ่งห่ม (%)	เรื่องยารักษาโรค และอื่นๆ (%)
1	1558	8.0	12.5	5.7	8.3
2	1605	4.5	22.0	5.6	10.7
3	1569	6.0	16.1	7.4	9.2
4	1569	5.5	12.4	5.8	6.3
5	1547	4.9	25.5	7.0	11.0
6	1537	4.9	16.1	5.9	9.1
7	1510	5.2	21.4	10.2	11.6
8	1524	5.3	24.2	9.8	8.9
9	1447	6.3	26.9	9.6	12.4
10	1485	4.0	13.2	5.4	8.1
11	1460	4.0	9.0	4.6	8.0
12	1398	3.1	6.4	4.2	7.0
13	912	9.0	12.7	5.5	13.7
รวม	19121	5.3	17.3	6.7	9.5

ตารางที่ 15 ผู้ที่มีปัญหาเกี่ยวกับได้รับบริการทางสุขภาพ เมื่อเจ็บป่วย จำแนกตามเขตสาธารณสุข

เขตสาธารณสุข	จำนวนตัวอย่าง	มีปัญหาเรื่องการได้รับบริการทางสุขภาพเมื่อเจ็บป่วย (%)
1	1558	30.5
2	1605	28.0
3	1569	29.2
4	1569	22.9
5	1547	23.6
6	1537	26.2
7	1510	29.5
8	1524	21.7
9	1447	29.5
10	1485	29.6
11	1460	46.8
12	1398	52.2
13	912	45.6
รวม	19121	29.0

<b>ทีมที่ปรึกษา</b>	<b>คณะกรรมการตรวจทางห้องปฏิบัติการ</b>
<ul style="list-style-type: none"> <li>• ศาสตราจารย์ นพ.ธาดา ยิบอินซอย</li> <li>• นายสีอ ล้ออุทัย</li> <li>• นพ.ลือชา วนรัตน์</li> <li>• นพ.สุวิทย์ วิบุลผลประเสริฐ</li> <li>• รองศาสตราจารย์ นพ.ปิยะมิตร ศรีธรา</li> <li>• รองศาสตราจารย์ นพ.ดร.สายัณห์ ชีพอุดมวิทย์</li> <li>• รองศาสตราจารย์ นพ.ดร.วิชัย เอกพลากร</li> </ul>	<ul style="list-style-type: none"> <li>• พญ.มยุรา กุสุมภ์</li> <li>• คุณพิมพ์ใจ นัยโกวิท</li> <li>• ดร.อัจฉริยา อนุกุลพัฒน์</li> </ul>
<b>อเนคราะห์ข้อมูลทะเบียนราษฎร์</b>	<b>จัดทำรายงาน</b>
<ul style="list-style-type: none"> <li>• นายประเสริฐ ศรีพนารัตนกุล</li> <li>• น.ส.จิตใจ ปราเหนือ</li> </ul>	<p>น.ส.รุ่งกานต์ อินทวงศ์                      น.ส.จิราลักษณ์ นนทาร์ักษ์                      น.ส.กมลริน พุ่มศรี                      นายธานี ปรีชาวนิชกุล</p>
<b>ประสานงานและสืบค้นข้อมูลเพิ่มเติม</b>	<b>ผู้เขียนรายงาน</b>
<ul style="list-style-type: none"> <li>• นพ.เกษม เวชสุวานนท์</li> <li>• ผู้ช่วยศาสตราจารย์อังสนา บุญธรรม</li> <li>• นายสุพรศักดิ์ ทิพย์สุขุม</li> </ul>	<ul style="list-style-type: none"> <li>• รองศาสตราจารย์ พญ.เยาวรัตน์ ปรีกษ์ขาม</li> <li>• รองศาสตราจารย์ พญ.พรพันธุ์ บุญยรัตพันธุ์</li> <li>• Dr.Stephen Lim</li> <li>• Ms.Margaret Hogan</li> <li>• นพ.วีรยุทธ ชัยพรสุไพศาล</li> <li>• ภญ.ปิ่นรสี ขอนพุดชา</li> </ul>
<b>ตรวจสอบรายงาน</b>	
<ul style="list-style-type: none"> <li>• ศาสตราจารย์ นพ.ธาดา ยิบอินซอย</li> <li>• ศาสตราจารย์ ดร.ปราโมทย์ ประสาทกุล</li> <li>• รองศาสตราจารย์ พญ.กานดา วัฒนโนภาส</li> </ul>	
<b>คณะกรรมการวิเคราะห์ข้อมูล</b>	
<ul style="list-style-type: none"> <li>• ผู้ช่วยศาสตราจารย์ ดร.จรรยา ภัทรอาชาชัย</li> <li>• ผู้ช่วยศาสตราจารย์อังสนา บุญธรรม</li> <li>• Dr.Stephen Lim</li> <li>• Ms.Margaret Hogan</li> <li>• นพ.วีรยุทธ ชัยพรสุไพศาล</li> <li>• ภญ.ปิ่นรสี ขอนพุดชา</li> <li>• นายสรพงษ์ วิชกุล</li> <li>• นายนภชา สิงห์วีธรรม</li> </ul>	

## (สำเนา)

## คำสั่ง กระทรวงสาธารณสุข

ที่ 989 /2544

## เรื่อง แต่งตั้งคณะกรรมการดำเนินการโครงการสำรวจสถานสุขภาพของประชาชนโดยการตรวจร่างกาย ครั้งที่ 3

ตามที่ กระทรวงสาธารณสุข ได้รับงบประมาณในการดำเนินโครงการสำรวจสถานสุขภาพของประชาชน โดยการตรวจร่างกาย ครั้งที่ 3 ปีงบประมาณ 2545 โดยมีวัตถุประสงค์เพื่อศึกษาสถานสุขภาพของประชาชนไทย ปัจจัยที่เกี่ยวข้องทั้งทางด้านการแพทย์ การสาธารณสุข ปัจจัยทางสังคมเศรษฐกิจตลอดจนสภาวะแวดล้อม รวมถึงความเป็นไปได้ในการแก้ไขปัญหา อนึ่ง เพื่อให้การดำเนินโครงการสำรวจเป็นไปอย่างมีประสิทธิภาพ และบรรลุถึงเป้าหมายที่ตั้งไว้ กระทรวงสาธารณสุขจึงแต่งตั้งคณะกรรมการดำเนินการโครงการสำรวจสถานสุขภาพของประชาชน โดยการตรวจร่างกาย ครั้งที่ 3 ดังมีรายนามและอำนาจหน้าที่ ดังต่อไปนี้

- |   |                            |
|---|----------------------------|
| 1. รองปลัดกระทรวงสาธารณสุขด้านนโยบายและแผนสาธารณสุข   | ประธาน                     |
| 2. นายแพทย์บรรพต ตันธีรวงศ์   | รองประธาน                  |
| 3. ผู้อำนวยการสำนักนโยบายและแผนสาธารณสุข  | รองประธาน                  |
| 4. รองผู้อำนวยการสำนักนโยบายและแผนสาธารณสุข<br>รักษาราชการแทนผู้อำนวยการศูนย์ข้อมูลข่าวสารสาธารณสุข | กรรมการ                    |
| 5. ผู้อำนวยการกองนิติการ หรือผู้แทน   | กรรมการ                    |
| 6. ผู้อำนวยการกองคลัง หรือผู้แทน  | กรรมการ                    |
| 7. แพทย์หญิงจันทร์เพ็ญ ชูประภาวรรณ  | กรรมการ                    |
| 8. ทันตแพทย์นิวัฒน์ เอี้ยวภักดีกุล  | กรรมการ                    |
| 9. ผู้แทนสำนักงานสถิติแห่งชาติ  | กรรมการ                    |
| 10. ผู้แทนสถาบันวิจัยประชากรและสังคม  | กรรมการ                    |
| 11. ผู้แทนสถาบันวิจัยระบบสาธารณสุข  | กรรมการ                    |
| 12. ผู้แทนกรมอนามัย   | กรรมการ                    |
| 13. ผู้แทนกรมควบคุมโรคติดต่อพฤติกรรมสุขภาพ  | กรรมการ                    |
| 14. ผู้แทนกรมการแพทย์   | กรรมการ                    |
| 15. ผู้แทนกรมสุขภาพจิต  | กรรมการ                    |
| 16. ผู้แทนกรมวิทยาศาสตร์การแพทย์  | กรรมการ                    |
| 17. ผู้แทนสำนักงานคณะกรรมการอาหารและยา  | กรรมการ                    |
| 18. นางสมศรี วานิสวณะทอง  | กรรมการและเลขานุการ        |
| 19. นางอำนวยการ แสงฉายเพียงเพ็ญ   | กรรมการและผู้ช่วยเลขานุการ |
| 20. นางสาววิภา ลอยฟ้า   | กรรมการและผู้ช่วยเลขานุการ |

โดยกำหนดให้คณะกรรมการดำเนินการโครงการสำรวจสถานสุขภาพของประชาชน โดยการตรวจร่างกาย ครั้งที่ 3 มีอำนาจและหน้าที่ดังต่อไปนี้

1. ควบคุม และกำกับในการดำเนินการโครงการสำรวจสถานสุขภาพของประชาชน โดยการตรวจร่างกาย ครั้งที่ 3 ให้บรรลุตามวัตถุประสงค์ของโครงการ
2. พิจารณาโครงการสำรวจ (Proposal) ที่สถาบันวิจัยสาธารณสุขไทย มูลนิธิสาธารณสุขแห่งชาติเสนอ มีความสอดคล้องกับวัตถุประสงค์ของโครงการ
3. ควบคุม กำกับ การดำเนินงานของสถาบันวิจัยสาธารณสุขไทย มูลนิธิสาธารณสุขแห่งชาติ ให้เป็นไปตามโครงการสำรวจ
4. พิจารณาตรวจรับ ให้ความเห็นชอบต่อผลงานการสำรวจสถานสุขภาพของประชาชน โดยการตรวจร่างกาย ครั้งที่ 3 ที่สถาบันวิจัยสาธารณสุขไทย มูลนิธิสาธารณสุขแห่งชาติดำเนินการ
5. ประสานกับหน่วยงานที่เกี่ยวข้องในการสนับสนุนการดำเนินโครงการสำรวจฯ
6. ให้มีอำนาจแต่งตั้งคณะอนุกรรมการหรือคณะทำงานเพิ่มเติมได้ตามความเหมาะสม
7. อื่นๆ ตามที่จะได้มอบหมายต่อไป

ทั้งนี้ ตั้งแต่บัดนี้เป็นต้นไป

สั่ง ณ วันที่ 24 ตุลาคม พ.ศ.2544



(นายวินัย วิริยกิจจา)

ปลัดกระทรวงสาธารณสุข

(สำเนา)

คำสั่งสำนักงานปลัดกระทรวงสาธารณสุข

ที่ 749 / 2545

เรื่อง แต่งตั้งคณะกรรมการดำเนินการจ้างที่ปรึกษาสำรวจสภาวะสุขภาพอนามัยประชาชน  
โดยการตรวจร่างกาย โดยวิธีตกลง

ด้วยสำนักงานปลัดกระทรวงสาธารณสุขจะดำเนินการจ้างที่ปรึกษาสำรวจสภาวะสุขภาพอนามัยประชาชนไทย  
โดยการตรวจร่างกาย โดยวิธีตกลง

ฉะนั้น อาศัยอำนาจตามความในข้อ 79 แห่งระเบียบสำนักนายกรัฐมนตรีว่าด้วยการพัสดุ พ.ศ.2535 จึง  
ขอแต่งตั้งคณะกรรมการดำเนินการจ้างที่ปรึกษา ดังนี้

- |  |               |
|--|---------------|
| (1) ผู้อำนวยการสำนักนโยบายและแผนสาธารณสุข<br>หรือผู้แทนสำนักนโยบายและแผนฯ  | ประธานกรรมการ |
| (2) รองผู้อำนวยการสำนักนโยบายและแผนสาธารณสุข<br>(รับผิดชอบดูแลศูนย์ข้อมูลข่าวสารสาธารณสุข)<br>หรือผู้แทนสำนักนโยบายและแผนฯ | กรรมการ       |
| (3) ผู้อำนวยการศูนย์ข้อมูลข่าวสารสาธารณสุข<br>หรือผู้แทนศูนย์ข้อมูลข่าวสารฯ  | กรรมการ       |
| (4) ผู้อำนวยการกองคลัง หรือผู้แทนกองคลัง   | กรรมการ       |
| (5) ผู้อำนวยการกองนิติการ หรือผู้แทนกองนิติการ   | กรรมการ       |
| (6) นางสมศรี วานิชวัฒนะทอง<br>เจ้าหน้าที่บริหารงานสถิติ 8 สำนักนโยบายและแผนฯ   | กรรมการ       |
| (7) นางอำนาจ แสงฉายเพียงเพ็ญ<br>นักสถิติ 6 สำนักนโยบายและแผนฯ  | กรรมการ       |

ทั้งนี้ โดยให้คณะกรรมการดำเนินการพิจารณาตามระเบียบสำนักนายกรัฐมนตรีว่าด้วยการพัสดุ พ.ศ.2535  
ข้อ 84

ทั้งนี้ ตั้งแต่บัดนี้เป็นต้นไป



(นางสุดาวรรณ สร้อยยมนี)

เจ้าหน้าที่บริหารงานการเงินและบัญชี 7

สั่ง ณ วันที่ 18 มีนาคม พ.ศ.2545



(นายสงวน นิตยารัมภ์พงศ์)

รองปลัดกระทรวง ปฏิบัติราชการแทน

ปลัดกระทรวงสาธารณสุข

## (สำเนา)

## คำสั่งกระทรวงสาธารณสุข

ที่ 365/2546

## เรื่อง แต่งตั้งคณะกรรมการติดตามและพิจารณาผลการดำเนินโครงการสำรวจสภาวะสุขภาพอนามัยประชาชนไทย โดยการตรวจร่างกาย ครั้งที่ 3

ตามที่ กระทรวงสาธารณสุข ได้รับงบประมาณในการดำเนินโครงการสำรวจสภาวะสุขภาพอนามัยประชาชนไทย โดยการตรวจร่างกาย ครั้งที่ 3 ในปีงบประมาณ 2545 และ 2546 โดยมีวัตถุประสงค์ เพื่อศึกษาสภาวะสุขภาพอนามัยประชาชนไทย วัยแรงงาน และวัยสูงอายุ ซึ่งสำนักงานปลัดกระทรวงสาธารณสุข ได้จ้างสถาบันวิจัยระบบสาธารณสุขเป็นที่ปรึกษาโครงการฯ ดังกล่าวแล้ว ตามสัญญาจ้าง เลขที่ 22/2545 ลงวันที่ 30 เมษายน 2545 เพื่อให้การศึกษาสภาวะสุขภาพอนามัยประชาชนไทย วัยแรงงาน และวัยสูงอายุได้ข้อมูลที่มีคุณภาพ และตรงตามความต้องการของกระทรวงสาธารณสุข จึงมีคำสั่งดังนี้

1. ยกเลิก คำสั่งกระทรวงสาธารณสุข ที่ 989/2544 เรื่องแต่งตั้งคณะกรรมการดำเนินการโครงการสำรวจสถานสุขภาพ ของประชาชนโดยการตรวจร่างกาย ครั้งที่ 3 ลงวันที่ 24 ตุลาคม 2544

2. แต่งตั้งคณะกรรมการติดตามและพิจารณาผลการดำเนินโครงการสำรวจสภาวะสุขภาพอนามัยประชาชนไทย โดยการตรวจร่างกาย ครั้งที่ 3 ประกอบด้วย

- |  |   |           |
|--|---|-----------|
| 1. ผู้อำนวยการสำนักนโยบายและยุทธศาสตร์               |   | ประธาน    |
| 2. นพ.ปรีดา เต๋ออารักษ์                              | รองผู้อำนวยการสำนักนโยบายและยุทธศาสตร์          | รองประธาน |
| 3. นพ.ยงยุทธ วงศ์ภิรมย์ศานติ์                        | รักษาการนายแพทย์ 10 วช. กรมสุขภาพจิต            | กรรมการ   |
| 4. รศ.นพ.ยงยุทธ ขจรธรรม                              | สำนักงานสนับสนุนการสร้างเสริมสุขภาพ             | กรรมการ   |
| 5. นพ.ปฐม สวรรค์ปัญญาเลิศ                            | ผู้อำนวยการสถาบันวิจัยวิทยาศาสตร์สาธารณสุข      | กรรมการ   |
| 6. พญ.ชไมพันธุ์ สันติกาญจน์                          | ผู้อำนวยการสถาบันการแพทย์แผนไทย                 | กรรมการ   |
| 7. ทพ.กฤษดา เรืองอารีย์รัชต์                         | รองผู้จัดการสำนักงานสนับสนุนการสร้างเสริมสุขภาพ | กรรมการ   |
| 8. ผศ.ฉวีวรรณ บุญสุยา                                | ภาควิชาชีวสถิติคณะสาธารณสุขศาสตร์               | กรรมการ   |
| 9. ทพ.นิวัฒน์ เอี้ยวภักดีกุล                         | ทันตแพทย์ 7 โรงพยาบาลพระสมุทระเจติย์ฯ           | กรรมการ   |
| 10. ผู้แทนกรมควบคุมโรค                               |   | กรรมการ   |
| 11. ผู้แทนกรมอนามัย                                  |   | กรรมการ   |
| 12. ผู้แทนกรมการแพทย์                                |   | กรรมการ   |
| 13. ผู้แทนกรมสุขภาพจิต                               |   | กรรมการ   |
| 14. ผู้แทนกรมวิทยาศาสตร์การแพทย์                     |   | กรรมการ   |
| 15. ผู้แทนกรมสนับสนุนบริการสุขภาพ                    |   | กรรมการ   |
| 16. ผู้แทนกรมพัฒนาการแพทย์แผนไทย และการแพทย์ทางเลือก |   | กรรมการ   |
| 17. ผู้แทนสำนักงานคณะกรรมการอาหารและยา               |   | กรรมการ   |



18. ผู้แทนสำนักตรวจราชการกระทรวงสาธารณสุข		กรรมการ
19. ผู้แทนสำนักงานสถิติแห่งชาติ		กรรมการ
20. ผู้แทนสถาบันวิจัยประชากรและสังคม มหาวิทยาลัยมหิดล		กรรมการ
21. ผู้แทนกลุ่มกฎหมาย สำนักบริหารกลาง สป.		กรรมการ
22. ผู้แทนกลุ่มคลังและพัสดุ สำนักบริหารกลาง สป.		กรรมการ
23. หัวหน้ากลุ่มข้อมูลข่าวสารสุขภาพ	สำนักนโยบายและยุทธศาสตร์	กรรมการและเลขานุการ
24. นางสมศรี วานิชวณะทอง	สำนักนโยบายและยุทธศาสตร์	กรรมการและผู้ช่วยเลขานุการ
25. นางอำนาจ แสงฉายเพียงเพ็ญ	สำนักนโยบายและยุทธศาสตร์	กรรมการและผู้ช่วยเลขานุการ

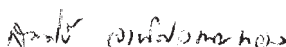
ให้คณะกรรมการติดตามและพิจารณาผลการดำเนินโครงการสำรวจสภาวะสุขภาพอนามัยประชาชนไทย โดยการตรวจร่างกาย ครั้งที่ 3 มีหน้าที่ดังนี้

1. สนับสนุน และให้ข้อเสนอแนะในการดำเนินการสำรวจสภาวะสุขภาพอนามัยประชาชนไทย โดยการตรวจร่างกาย ครั้งที่ 3
2. ติดตามและพิจารณา ผลการสำรวจสภาวะสุขภาพอนามัยประชาชนไทยโดยการตรวจร่างกาย ครั้งที่ 3 ของที่ปรึกษาโครงการฯ (สถาบันวิจัยระบบสาธารณสุข)
3. ประสานกับหน่วยงานที่เกี่ยวข้องในการสนับสนุนการดำเนินการสำรวจสภาวะสุขภาพอนามัยประชาชน โดยการตรวจร่างกาย ครั้งที่ 3
4. แต่งตั้งคณะกรรมการหรือคณะทำงาน เพื่อทำหน้าที่พิจารณาเสนอเรื่องต่างๆ ที่อยู่ในหน้าที่รับผิดชอบตามความจำเป็น
5. อื่นๆ ตามที่จะได้มอบหมายต่อไป

ทั้งนี้ตั้งแต่บัดนี้เป็นต้นไป

สั่ง ณ วันที่ 24 เมษายน พ.ศ.2546  
 (ลงชื่อ) นายอนันต์ อริยะชัยพาณิชย์  
 (นายอนันต์ อริยะชัยพาณิชย์)  
 รองปลัดกระทรวง ปฏิบัติราชการแทน  
 ปลัดกระทรวงสาธารณสุข

สำเนาถูกต้อง

  
 (นางสมศรี วานิชวณะทอง)  
 เจ้าหน้าที่บริหารงานสถิติ 8

## สำเนาฉบับ

### คำสั่งสำนักงานปลัดกระทรวงสาธารณสุข

ที่ 49/2547

#### เรื่อง แต่งตั้งคณะกรรมการอำนวยการกลางและคณะทำงานโครงการสำรวจสภาวะสุขภาพอนามัย ของประชาชนไทยโดยการตรวจร่างกาย ครั้งที่ 3

กระทรวงสาธารณสุข โดยสำนักนโยบายและยุทธศาสตร์ ร่วมกับสถาบันวิจัยระบบสาธารณสุขได้จัดทำโครงการสำรวจสภาวะสุขภาพอนามัยของประชาชนไทยโดยการตรวจร่างกาย ซึ่งเป็นโครงการสำรวจสภาวะสุขภาพอนามัยในระดับประเทศและได้เริ่มดำเนินการเป็นครั้งแรกในปี พ.ศ.2534 และถัดมาอีก 3 ปี ในปี พ.ศ.2539 ข้อมูลจากการสำรวจทั้งสองครั้งถูกนำไปใช้ประโยชน์ทั้งในการกำหนดนโยบายและวางแผนการดำเนินงานสาธารณสุขของประเทศ การดำเนินการสำรวจทั้งสองครั้งที่ผ่านมา ยังไม่ได้มีการเตรียมการเพื่อตอบสนองความต้องการใช้ข้อมูลทั้งในส่วนของการติดตามแนวโน้มการเปลี่ยนแปลงของสภาวะสุขภาพอนามัยของประชาชนไทยอย่างต่อเนื่องในระยะยาว หรือการศึกษาถึงปัจจัยเสี่ยงที่เกี่ยวข้อง

เพื่อให้ได้มาซึ่งข้อมูลสถิติที่มีคุณภาพและหลีกเลี่ยงการดำเนินการที่ซ้ำซ้อนระหว่างหน่วยงานหรือองค์กรต่างๆ ตลอดจนเพื่อเป็นการประหยัดงบประมาณของประเทศในการศึกษาเรื่องเดียวกัน จึงจำเป็นต้องมีการจัดตั้งสำนักงานการสำรวจสภาวะสุขภาพอนามัยเพื่อทำหน้าที่เป็นองค์กรกลางในการสำรวจสภาวะสุขภาพอนามัยของประชาชนไทยอย่างต่อเนื่องในระยะยาวและพัฒนาองค์ความรู้ด้านการศึกษาวิจัยที่ถูกต้องตามหลักวิชาการ ในการนี้จึงต้องการผู้เชี่ยวชาญในหลากหลายสาขาวิชาความรู้ เข้ามาร่วมดำเนินการอย่างต่อเนื่อง

ดังนั้น เพื่อให้การดำเนินงานของโครงการสำรวจสภาวะสุขภาพอนามัยของประชาชนไทย โดยการตรวจร่างกาย ครั้งที่ 3 เป็นไปอย่างมีประสิทธิภาพและสามารถพัฒนาเครือข่ายการประสานความร่วมมือในการปฏิบัติงาน ในอันที่จะได้มาซึ่งข้อมูลที่มีคุณภาพและเป็นประโยชน์ต่อการพัฒนางานสาธารณสุข จึงให้มีการแต่งตั้งคณะกรรมการอำนวยการกลางและคณะทำงานโครงการสำรวจสภาวะสุขภาพอนามัยของประชาชนไทยโดยการตรวจร่างกาย ครั้งที่ 3 ดังต่อไปนี้

#### 1. คณะกรรมการอำนวยการกลาง

- |   |  |         |
|---|--|---------|
| 1. นพ.ลือชา วรรณรัตน์<br>สำนักงานปลัดกระทรวงสาธารณสุข   | หัวหน้าสำนักวิชาการสาธารณสุข<br>กระทรวงสาธารณสุข                                 | ประธาน  |
| 2. ปลัดกรุงเทพมหานคร หรือผู้แทน                         | กรุงเทพมหานคร  | กรรมการ |
| 3. หัวหน้าสำนักตรวจราชการกระทรวงสาธารณสุข<br>หรือผู้แทน | สำนักตรวจราชการกระทรวงสาธารณสุข<br>สำนักงานปลัดกระทรวงสาธารณสุข กระทรวงสาธารณสุข | กรรมการ |
| 4. อธิบดีกรมอนามัย หรือผู้แทน                           | กรมอนามัย กระทรวงสาธารณสุข   | กรรมการ |
| 5. อธิบดีกรมควบคุมโรค หรือผู้แทน                        | กรมควบคุมโรค กระทรวงสาธารณสุข  | กรรมการ |
| 6. อธิบดีกรมวิทยาศาสตร์การแพทย์ หรือผู้แทน              | กรมวิทยาศาสตร์การแพทย์ กระทรวงสาธารณสุข  | กรรมการ |
| 7. อธิบดีกรมสนับสนุนบริการสุขภาพ หรือผู้แทน             | กรมสนับสนุนบริการสุขภาพ กระทรวงสาธารณสุข   | กรรมการ |
| 8. ผู้อำนวยการสำนักนโยบายและยุทธศาสตร์<br>หรือผู้แทน    | สำนักนโยบายและยุทธศาสตร์<br>สำนักงานปลัดกระทรวงสาธารณสุข กระทรวงสาธารณสุข        | กรรมการ |
| 9. หัวหน้ากลุ่มข้อมูลข่าวสารสุขภาพ                      | สำนักนโยบายและยุทธศาสตร์<br>สำนักงานปลัดกระทรวงสาธารณสุข กระทรวงสาธารณสุข        | กรรมการ |

10. ผู้อำนวยการสำนักอนามัย หรือผู้แทน	สำนักอนามัย กรุงเทพมหานคร	กรรมการ
11. คณบดีคณะแพทยศาสตร์ จุฬาลงกรณ์มหาวิทยาลัย หรือผู้แทน	คณะแพทยศาสตร์ จุฬาลงกรณ์มหาวิทยาลัย	กรรมการ
12. คณบดีคณะสาธารณสุขศาสตร์ มหาวิทยาลัยมหิดล หรือผู้แทน	คณะสาธารณสุขศาสตร์ มหาวิทยาลัยมหิดล	กรรมการ
13. คณบดีคณะแพทยศาสตร์ มหาวิทยาลัยขอนแก่น หรือผู้แทน	คณะแพทยศาสตร์ มหาวิทยาลัยขอนแก่น	กรรมการ
14. คณบดีคณะแพทยศาสตร์มหาวิทยาลัย สงขลานครินทร์ หรือผู้แทน	คณะแพทยศาสตร์ มหาวิทยาลัยสงขลานครินทร์	กรรมการ
15. คณบดีคณะพยาบาลศาสตร์ มหาวิทยาลัยเชียงใหม่ หรือผู้แทน	คณะพยาบาลศาสตร์ มหาวิทยาลัยเชียงใหม่	กรรมการ
16. รศ.นพ.ปรีดา ทิศนประดิษฐ์	คณะแพทยศาสตร์ จุฬาลงกรณ์มหาวิทยาลัย	กรรมการ
17. ศ.นพ.สุรศักดิ์ ฐานิพานิชกุล	คณะแพทยศาสตร์ จุฬาลงกรณ์มหาวิทยาลัย	กรรมการ
18. รศ.ระวีวรรณ แสงฉาย	คณะสาธารณสุขศาสตร์ มหาวิทยาลัยมหิดล	กรรมการ
19. ศ.นพ.ปิยทัศน์ ทศนาวิวัฒน์	คณะแพทยศาสตร์ มหาวิทยาลัยขอนแก่น	กรรมการ
20. รศ.นพ.วริศศักดิ์ จงสู่วิวัฒน์วงศ์	คณะแพทยศาสตร์ มหาวิทยาลัยสงขลานครินทร์	กรรมการ
21. รศ.ธนารักษ์ สุวรรณประไพศ	คณะพยาบาลศาสตร์ มหาวิทยาลัยเชียงใหม่	กรรมการ
22. นพ.วิพุธ พูลเจริญ	ผู้อำนวยการสถาบันวิจัยระบบสาธารณสุข	กรรมการ
23. พญ.มยุรา กุสมภ์	กรมวิทยาศาสตร์การแพทย์ กระทรวงสาธารณสุข	กรรมการ
24. พญ.ฉายศรี สุพรศิลป์ชัย	กรมควบคุมโรค กระทรวงสาธารณสุข	กรรมการ
25. นพ.กันต์ เขียวรุ่งโรจน์	กรมควบคุมโรค กระทรวงสาธารณสุข	กรรมการ
26. รศ.พญ.เยาวรัตน์ ปรปักษ์ขาม	ที่ปรึกษาสำนักงานการสำรวจสภาวะสุขภาพอนามัย	กรรมการ
27. รศ.พญ.พรพันธุ์ บุญยรัตพันธุ์	ที่ปรึกษาสำนักงานการสำรวจสภาวะสุขภาพอนามัย	กรรมการ
28. นพ.เกษม เวชสุทธานนท์	สถาบันวิจัยระบบสาธารณสุข	กรรมการ
29. น.ส.นิภาพร ศรีณรงค์สุข	สถาบันวิจัยระบบสาธารณสุข	กรรมการ
30. ดร.ยงยุทธ ไชยพงศ์	สำนักงานการสำรวจสภาวะสุขภาพอนามัย	กรรมการ
31. นางสมศรี วานิชฉะทอง	สำนักนโยบายและยุทธศาสตร์	และเลขานุการ ผู้ช่วยเลขานุการ
32. น.ส.วศิรินทร์ วาริเศวตสุวรรณ	สำนักงานปลัดกระทรวงสาธารณสุข กระทรวงสาธารณสุข	ผู้ช่วยเลขานุการ
33. น.ส.สมจิตต์ บัวบาน	สำนักงานการสำรวจสภาวะสุขภาพอนามัย	ผู้ช่วยเลขานุการ
34. น.ส.มาลัย แสวงทรัพย์	สำนักงานการสำรวจสภาวะสุขภาพอนามัย	ผู้ช่วยเลขานุการ

### มีหน้าที่ ดังต่อไปนี้ คือ

1. ส่งเสริมและสนับสนุนการดำเนินงานตามโครงการสำรวจสภาวะสุขภาพอนามัยของประชาชนไทย โดยการตรวจร่างกาย ครั้งที่ 3
2. ประสานความร่วมมือระหว่างหน่วยงานที่เกี่ยวข้อง เพื่อการดำเนินงานสำรวจสภาวะสุขภาพอนามัย และความต้องการใช้ข้อมูล
3. ให้อาสาสมัครและคณะกรรมการทำงานในด้านต่างๆ
4. แต่งตั้งคณะกรรมการทำงานด้านต่างๆ ตามความเหมาะสม

**2. คณะทำงานด้านวิชาการ**

1. รศ.พญ.เยาวรัตน์ ปรปักษ์ขาม	ที่ปรึกษาสำนักงานการสำรวจสภาวะสุขภาพอนามัย	ประธาน
2. รศ.พญ.พรพันธุ์ บุณยรัตพันธุ์	ที่ปรึกษาสำนักงานการสำรวจสภาวะสุขภาพอนามัย	กรรมการ
3. รศ.พญ.กานดา วัฒโนภาส	ที่ปรึกษาคณะสาธารณสุขศาสตร์ มหาวิทยาลัยมหิดล	กรรมการ
4. นพ.นิทัศน์ รายนว	สำนักตรวจราชการกระทรวงสาธารณสุข สำนักงานปลัดกระทรวงสาธารณสุข กระทรวงสาธารณสุข	กรรมการ
5. นพ.วิพุธ พูลเจริญ	ผู้อำนวยการสถาบันวิจัยระบบสาธารณสุข	กรรมการ
6. ศ.ดร.ทวีป กิตยาภรณ์	หัวหน้าหน่วยบริหารฐานข้อมูล ศูนย์ทดสอบวัคซีน คณะเวชศาสตร์เขตร้อน มหาวิทยาลัยมหิดล	กรรมการ
7. พญ.มยุรา กุสุมภ์	กรมวิทยาศาสตร์การแพทย์ กระทรวงสาธารณสุข	กรรมการ
8. นางพิมพ์ใจ นัยโกวิท	กรมวิทยาศาสตร์การแพทย์ กระทรวงสาธารณสุข	กรรมการ
9. พญ.ฉายศรี สุพรศิลป์ชัย	กรมควบคุมโรค กระทรวงสาธารณสุข	กรรมการ
10. นพ.กันต์ เชิญรุ่งโรจน์	กรมควบคุมโรค กระทรวงสาธารณสุข	กรรมการ
11. นพ.สมาน พุทธระกูล	กรมควบคุมโรค กระทรวงสาธารณสุข	กรรมการ
12. นพ.เกษม เวชสุทธานนท์	สถาบันวิจัยระบบสาธารณสุข	กรรมการ
13. ดร.กนิษฐา บุญธรรมเจริญ	สำนักนโยบายและยุทธศาสตร์ กรรมการ สำนักงานปลัดกระทรวงสาธารณสุข กระทรวงสาธารณสุข	
14. ดร.ยงยุทธ ไชยพงศ์	สำนักงานการสำรวจสภาวะสุขภาพอนามัย	กรรมการ
15. นางอำนวยการ แสงฉายเพียงเพ็ญ	สำนักนโยบายและยุทธศาสตร์ สำนักงานปลัดกระทรวงสาธารณสุข กระทรวงสาธารณสุข	ผู้ช่วยเลขานุการ
16. น.ส.วศิรินทร์ วาริเสวตสุวรรณ	สำนักงานการสำรวจสภาวะสุขภาพอนามัย	ผู้ช่วยเลขานุการ
17. น.ส.สมจิตต์ บัวบาน	สำนักงานการสำรวจสภาวะสุขภาพอนามัย	ผู้ช่วยเลขานุการ
18. น.ส.มาลัย แสงทรัพย์	สำนักงานการสำรวจสภาวะสุขภาพอนามัย	ผู้ช่วยเลขานุการ

**มีหน้าที่ ดังต่อไปนี้ คือ**

1. พัฒนาระบบ และจัดทำมาตรฐานในการดำเนินงานด้านวิชาการ เพื่อประกันคุณภาพและควบคุมคุณภาพการสำรวจสภาวะสุขภาพอนามัยของประชาชน
2. พัฒนาระบบและสร้างกลไกการสำรวจสภาวะสุขภาพอนามัยของประชาชนในระยะยาว
3. ให้คำปรึกษาและให้ข้อเสนอแนะด้านวิชาการ แก่คณะทำงานด้านต่างๆ
4. นิเทศ ประเมินผล และตรวจสอบคุณภาพการดำเนินงานสำรวจสภาวะสุขภาพอนามัยของประชาชน
5. ปฏิบัติงานตามที่ได้รับมอบหมายและเสนอแนะจากคณะกรรมการอำนวยการกลาง

**3. คณะทำงานภาคสนาม**

1. นพ.ณรงค์ สหเมธาพัฒน์	รองอธิบดีกรมควบคุมโรค กระทรวงสาธารณสุข	ประธาน
2. นพ.ลือชา วรรณรัตน์	หัวหน้าสำนักวิชาการสาธารณสุข สำนักงานปลัดกระทรวงสาธารณสุข กระทรวงสาธารณสุข	ที่ปรึกษา
3. ผู้แทนสำนักตรวจราชการ	สำนักตรวจราชการกระทรวงสาธารณสุข	กรรมการ

กระทรวงสาธารณสุข	สำนักงานปลัดกระทรวงสาธารณสุข กระทรวงสาธารณสุข	
4. ผู้แทนสำนักอนามัย	สำนักอนามัย กรุงเทพมหานคร	กรรมการ
5. นพ.วิพุธ พูลเจริญ	ผู้อำนวยการสถาบันวิจัยระบบสาธารณสุข	กรรมการ
6. รศ.นพ.ปรีดา ทัศนประดิษฐ์	คณะแพทยศาสตร์ จุฬาลงกรณ์มหาวิทยาลัย	กรรมการ
7. ศ.นพ.สุรศักดิ์ ฐานิพานิชสกุล	คณะแพทยศาสตร์ จุฬาลงกรณ์มหาวิทยาลัย	กรรมการ
8. รศ.ดร.เฉลิมชัย ชัยกิตติภรณ์	คณะสาธารณสุขศาสตร์ มหาวิทยาลัยมหิดล	กรรมการ
9. ศ.นพ.ปิยทัศน์ ทัศนวิวัฒน์	คณะแพทยศาสตร์ มหาวิทยาลัยขอนแก่น	กรรมการ
10. รศ.นพ.อมร เปรมกมล	คณะแพทยศาสตร์ มหาวิทยาลัยขอนแก่น	กรรมการ
11. รศ.นพ.วีระศักดิ์ จงสู่วิวัฒน์วงศ์	คณะแพทยศาสตร์ มหาวิทยาลัยสงขลานครินทร์	กรรมการ
12. รศ.ธนารักษ์ สุวรรณประไพ	คณะพยาบาลศาสตร์ มหาวิทยาลัยเชียงใหม่	กรรมการ
13. รศ.พญ.กานดา วัฒนโกส	คณะสาธารณสุขศาสตร์ มหาวิทยาลัยมหิดล	กรรมการ
14. รศ.ระวีวรรณ แสงฉาย	คณะสาธารณสุขศาสตร์ มหาวิทยาลัยมหิดล	กรรมการ
15. นพ.กันต์ เชิญรุ่งโรจน์	กรมควบคุมโรค กระทรวงสาธารณสุข	กรรมการ
16. รศ.พญ.เยาวรัตน์ ประภักซ์ขาม	ที่ปรึกษาสำนักงานการสำรวจสภาวะสุขภาพอนามัย	กรรมการ
17. รศ.พญ.พรพันธุ์ บัณฑิตพันธุ์	ที่ปรึกษาสำนักงานการสำรวจสภาวะสุขภาพอนามัย	กรรมการ
18. นพ.เกษม เวชสุถานนท์	สถาบันวิจัยระบบสาธารณสุข	กรรมการ
19. น.ส.นิภาพร ศรีณรงค์สุข	สถาบันวิจัยระบบสาธารณสุข	กรรมการ
20. ดร.ยงยุทธ ไชยพงศ์	สำนักงานการสำรวจสภาวะสุขภาพอนามัย	กรรมการและเลขานุการ
21. น.ส.วศรินทร์ วาริเศวตสุวรรณ	สำนักงานการสำรวจสภาวะสุขภาพอนามัย	ผู้ช่วยเลขานุการ
22. น.ส.สมจิตต์ บัวบาน	สำนักงานการสำรวจสภาวะสุขภาพอนามัย	ผู้ช่วยเลขานุการ
23. น.ส.มาลัย แสงวทรพย์	สำนักงานการสำรวจสภาวะสุขภาพอนามัย	ผู้ช่วยเลขานุการ

### มีหน้าที่ ดังต่อไปนี้ คือ

1. กำหนดกระบวนการทำงานและวางระบบบริหารจัดการงานภาคสนาม
2. จัดเตรียมคณะผู้ปฏิบัติงานภาคสนามเพื่อเก็บรวบรวมข้อมูล
3. เสนอแนะแนวทางการปฏิบัติงานภาคสนามที่มีประสิทธิภาพ
4. นิเทศ ติดตามความก้าวหน้าในการดำเนินงาน และตรวจสอบความถูกต้องในการเก็บรวบรวมข้อมูล
5. ปฏิบัติงานตามข้อเสนอแนะของคณะกรรมการอำนวยการกลาง

ทั้งนี้ ตั้งแต่บัดนี้เป็นต้นไป

สั่ง ณ วันที่ 13 มกราคม พ.ศ.2547



(นายอนันต์ อริยะชัยพาณิชย์)

รองปลัดกระทรวง รักษาราชการแทน  
ปลัดกระทรวงสาธารณสุข

## (สำเนา)

## คำสั่งกระทรวงสาธารณสุข

ที่ 462/2547

## เรื่อง แต่งตั้งคณะกรรมการบริหารการใช้ประโยชน์ตัวอย่างในโครงการสำรวจสภาวะสุขภาพอนามัยของประชาชนไทย ครั้งที่ 3

ตามที่กระทรวงสาธารณสุข ได้ดำเนินการโครงการสำรวจสภาวะสุขภาพอนามัยของประชาชนไทย ครั้งที่ 3 โดยมีกรมวิทยาศาสตร์การแพทย์เป็นหน่วยงานหลักในการเก็บรักษาและใช้ประโยชน์จากตัวอย่างในโครงการสำรวจดังกล่าวนั้น

ดังนั้น เพื่อให้การใช้ประโยชน์จากตัวอย่างในโครงการสำรวจดังกล่าวเป็นไปอย่างมีประสิทธิภาพ และถูกต้องตามหลักวิชาการ กระทรวงสาธารณสุข จึงแต่งตั้งคณะกรรมการบริหารการใช้ประโยชน์จากตัวอย่างในโครงการสำรวจสภาวะสุขภาพอนามัยของประชาชน ครั้งที่ 3 ประกอบด้วยบุคคลดังต่อไปนี้

- |  |                            |
|--|----------------------------|
| 1. รองอธิบดีกรมวิทยาศาสตร์การแพทย์ที่ได้รับมอบหมาย   | ที่ปรึกษา                  |
| 2. นางพิมพ์ใจ นัยโกวิท<br>กรมวิทยาศาสตร์การแพทย์   | ที่ปรึกษา                  |
| 3. นางมยุรา กุสุมภ์<br>กรมวิทยาศาสตร์การแพทย์  | ประธาน                     |
| 4. ผู้อำนวยการสำนักนโยบายและยุทธศาสตร์หรือผู้แทน<br>สำนักงานปลัดกระทรวงสาธารณสุข             | กรรมการ                    |
| 5. ผู้อำนวยการสถาบันวิจัยวิทยาศาสตร์สาธารณสุขหรือผู้แทน<br>กรมวิทยาศาสตร์การแพทย์            | กรรมการ                    |
| 6. ผู้อำนวยการสถาบันวิจัยระบบสาธารณสุขหรือผู้แทน   | กรรมการ                    |
| 7. ผู้จัดการสำนักงานการสำรวจสภาวะสุขภาพอนามัยหรือผู้แทน<br>เครือข่ายสถาบันวิจัยระบบสาธารณสุข | กรรมการ                    |
| 8. ผู้อำนวยการสำนักโรคระบาดวิทยาหรือผู้แทน<br>กรมควบคุมโรค                                   | กรรมการ                    |
| 9. ผู้อำนวยการสำนักโรคติดต่อทั่วไปหรือผู้แทน<br>กรมควบคุมโรค                                 | กรรมการ                    |
| 10. ผู้อำนวยการสำนักโรคไม่ติดต่อหรือผู้แทน<br>กรมควบคุมโรค                                   | กรรมการ                    |
| 11. ผู้อำนวยการสำนักโรคจากการประกอบอาชีพและสิ่งแวดล้อมหรือผู้แทน<br>กรมควบคุมโรค             | กรรมการ                    |
| 12. นางสาวอัจฉริยา อนุกุลพิพัฒน์<br>กรมวิทยาศาสตร์การแพทย์                                   | กรรมการและเลขานุการ        |
| 13. นางสาวนันทวรรณ เมฆา<br>กรมวิทยาศาสตร์การแพทย์  | กรรมการและผู้ช่วยเลขานุการ |

โดยให้คณะกรรมการดังกล่าวมีวาระการปฏิบัติงาน 2 ปี นับตั้งแต่วันที่คำสั่งมีผลบังคับใช้ และมีอำนาจหน้าที่ ดังนี้

1. ประสานงานกับหน่วยงานต่างๆ ทั้งในและนอกกระทรวงสาธารณสุข เพื่อวางแนวทางและจัดทำแผนการใช้ประโยชน์จากตัวอย่างในโครงการสำรวจดังกล่าว ทั้งระยะสั้นและระยะยาวให้เป็นไปโดยโปร่งใสตรวจสอบได้ และถูกต้องตามหลักวิชาการ
2. กำหนดหลักเกณฑ์ และแนวทางปฏิบัติในการใช้ประโยชน์จากตัวอย่างในโครงการสำรวจดังกล่าวให้ถูกต้องตามหลักวิชาการและมีประสิทธิภาพ
3. พิจารณาแผนงาน โครงการ และหรือคำขอใช้ประโยชน์จากตัวอย่างในโครงการสำรวจดังกล่าว ให้เป็นไปตามหลักเกณฑ์ และแนวทางปฏิบัติที่กำหนดไว้ ตลอดจนให้คำแนะนำในการแก้ไขปัญหาที่เกิดจากการใช้ประโยชน์ดังกล่าว
4. ให้มีอำนาจแต่งตั้งคณะกรรมการ คณะทำงาน และผู้ทบทวน (reviewer) ได้ตามความเหมาะสม
5. รายงานผลการดำเนินงานให้กระทรวงสาธารณสุขทราบทุกปี
6. หน้าที่อื่นตามที่ได้รับมอบหมาย

ทั้งนี้ ตั้งแต่บัดนี้เป็นต้นไป

สั่ง ณ วันที่ 3 พฤษภาคม พ.ศ.2547

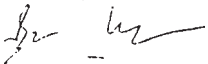
(ลงชื่อ) ภัคดี โพธิศิริ

(นายภัคดี โพธิศิริ)

รองปลัดกระทรวงสาธารณสุข

หัวหน้ากลุ่มภารกิจด้านสนับสนุนบริการสุขภาพ

สำเนาถูกต้อง



(นางสาวสุธานันท์ พรหมณ็ลลอย)

เจ้าพนักงานธุรการ 5



## รายชื่อคณะทำงาน และ ผู้ทรงคุณวุฒิ

### ภาคกรุงเทพมหานคร

1. รศ.ดร.เฉลิมชัย	ชัยกิตติภรณ์	คณะสาธารณสุขศาสตร์ มหาวิทยาลัยมหิดล
2. รศ.พญ.กานดา	วัฒน์ภาส	คณะสาธารณสุขศาสตร์ มหาวิทยาลัยมหิดล
3. รศ.เชาวยุทธ	พรพิมลเทพ	สำนักงานบริการเทคโนโลยีสาธารณสุขและสิ่งแวดล้อม
4. รศ.ระวีวรรณ	แสงฉาย	สำนักงานบริการเทคโนโลยีสาธารณสุขและสิ่งแวดล้อม
5. รศ.จรรยา	เสียงเสนาะ	คณะสาธารณสุขศาสตร์ มหาวิทยาลัยมหิดล

### ภาคเหนือ

1. รศ.ดร.ธนารักษ์	สุวรรณประพิศ	คณะพยาบาลศาสตร์ มหาวิทยาลัยเชียงใหม่
2. รศ.นงเยาว์	อุดมวงศ์	คณะพยาบาลศาสตร์ มหาวิทยาลัยเชียงใหม่
3. ผศ.ดร.ณี	ทายะติ	คณะพยาบาลศาสตร์ มหาวิทยาลัยเชียงใหม่
4. อาจารย์เดชา	ทำดี	คณะพยาบาลศาสตร์ มหาวิทยาลัยเชียงใหม่
5. อาจารย์ธนพรธม	จรรยาศิริ	คณะพยาบาลศาสตร์ มหาวิทยาลัยเชียงใหม่

### ภาคกลาง

1. ศ.นพ.สุรศักดิ์	ฐานีพานิชกุล	คณะแพทยศาสตร์ จุฬาลงกรณ์มหาวิทยาลัย
2. รศ.นพ.บดี	ธนะมัน	คณะแพทยศาสตร์ จุฬาลงกรณ์มหาวิทยาลัย
3. รศ.นพ.ทศพร	วิมลเก็จ	คณะแพทยศาสตร์ จุฬาลงกรณ์มหาวิทยาลัย
4. รศ.สมรัตน์	เลิศมหาฤทธิ	คณะแพทยศาสตร์ จุฬาลงกรณ์มหาวิทยาลัย
5. ผศ.นพ.วิโรจน์	เจียมจรัสรังษี	คณะแพทยศาสตร์ จุฬาลงกรณ์มหาวิทยาลัย
6. พญ.ภรณ์	เหล่าอิทธิ	คณะแพทยศาสตร์ จุฬาลงกรณ์มหาวิทยาลัย
7. นางมยุรี	จิรวชิษฐ์	คณะแพทยศาสตร์ จุฬาลงกรณ์มหาวิทยาลัย
8. นายสราวุฒิ	อยู่ฤทธิ	คณะแพทยศาสตร์ จุฬาลงกรณ์มหาวิทยาลัย



## ภาคตะวันออกเฉียงเหนือ

1. ศ.นพ.ปิยทัศน์	ทัศนาวินวัฒน์	คณะแพทยศาสตร์ มหาวิทยาลัยขอนแก่น
2. รศ.นพ.อมร	เปรมกมล	คณะแพทยศาสตร์ มหาวิทยาลัยขอนแก่น
3. รศ.นพ.สมเดช	พินิจสุนทร	คณะแพทยศาสตร์ มหาวิทยาลัยขอนแก่น
4. รศ.มานพ	คณะโต	คณะแพทยศาสตร์ มหาวิทยาลัยขอนแก่น
5. ผศ.สุชาติดา	ภัยสิทธิ์	คณะแพทยศาสตร์ มหาวิทยาลัยขอนแก่น
6. ผศ.นพ.วัฒน์นะ	ดิฐสถาพรเจริญ	คณะแพทยศาสตร์ มหาวิทยาลัยขอนแก่น

## ภาคใต้

1. ศ.นพ.วิระศักดิ์	จงสูวิวัฒน์วงศ์	คณะแพทยศาสตร์ มหาวิทยาลัยสงขลานครินทร์
2. นายมะเพาซิส	ดีอรารี	คณะแพทยศาสตร์ มหาวิทยาลัยสงขลานครินทร์
3. นายสมศักดิ์	วันแข่ง	คณะแพทยศาสตร์ มหาวิทยาลัยสงขลานครินทร์
4. พญ.อาภาภัต	เกียรติกิตติพงษ์	คณะแพทยศาสตร์ มหาวิทยาลัยสงขลานครินทร์
5. คุณสิริวรรณ	เตียวสุรินทร์	คณะแพทยศาสตร์ มหาวิทยาลัยสงขลานครินทร์