

สมานการณ์ การแพทย์พื้นบ้าน แผนไทย ทางเลือก

ปีที่ 1 ฉบับที่ 1 : เมษายน 2549

การศึกษา

กำลังคนด้านการแพทย์แผนไทย : ภาพรวม

โดย ยงศักดิ์ ดันติปฏิภน / สำนักวิจัยสังคมและสุขภาพ

วัตถุประสงค์

1. สำรวจสถานะของฐานข้อมูลประชากรแพทย์แผนไทยในระดับประเทศตามทะเบียนของกองการประกอบโรคศิลปะ
2. วิเคราะห์ตัวแปรทางประชากรเพื่อสร้างความรู้พื้นฐานเกี่ยวกับกำลังคนด้านการแพทย์แผนไทยที่มีอยู่ในปัจจุบัน

วิธีการศึกษา

1. ใช้ไฟล์ข้อมูลผู้ประกอบโรคศิลปะ สาขาการแพทย์แผนไทยและสาขาการแพทย์แผนไทยประยุกต์ของกองการประกอบโรคศิลปะ กรมสนับสนุนบริการสุขภาพ กระทรวงสาธารณสุข (ณ วันที่ 23 มีนาคม 2549) ซึ่งเป็นไฟล์ข้อมูล Microsoft Excel ในการศึกษา
2. ใช้โปรแกรม Microsoft Access 2000 ปรับปรุงข้อมูลที่ซ้ำซ้อนและไม่ถูกต้อง
3. ใช้โปรแกรม Microsoft Excel 2000 และ SPSS 11.6 วิเคราะห์ค่าสถิติและสร้างกราฟ

ตัวแปรสำคัญที่ใช้ในการวิเคราะห์

- เพศ
- อายุ (เฉพาะประเภทการนวดไทย)
- จังหวัดและภาคที่แจ้งในการขึ้นทะเบียน
- ปีที่ได้รับใบประกอบโรคศิลปะ

ผลการศึกษา

เลขทะเบียนผู้ประกอบโรคศิลปะ

ผู้ประกอบโรคศิลปะสาขาการแพทย์แผนไทย

ปี 2500-2548

ประเภทเวชกรรมไทย เลขทะเบียน พท.ว.11953 - พท.ว.15612

ประเภทเภสัชกรรมไทย เลขทะเบียน พท.ภ.6200 - พท.ภ.20553

ประเภทการผดุงครรภ์ไทย เลขทะเบียน พท.ผ.1771 - พท.ผ.3661*

ปี 2548

ประเภทการนวดไทย เลขทะเบียน พท.น 1 - พท.น. 81

ผู้ประกอบโรคศิลปะสาขาการแพทย์แผนไทยประยุกต์

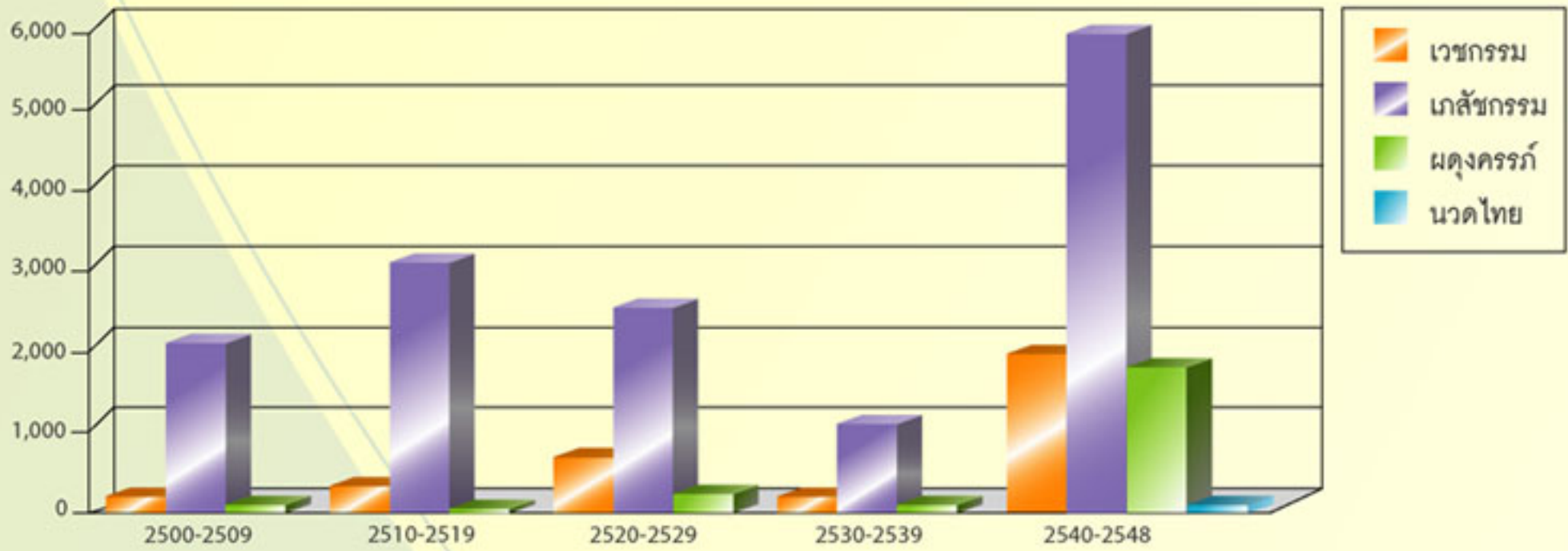
ปี 2532-2548

เลขทะเบียน บ.ป.1 - บ.ป.473

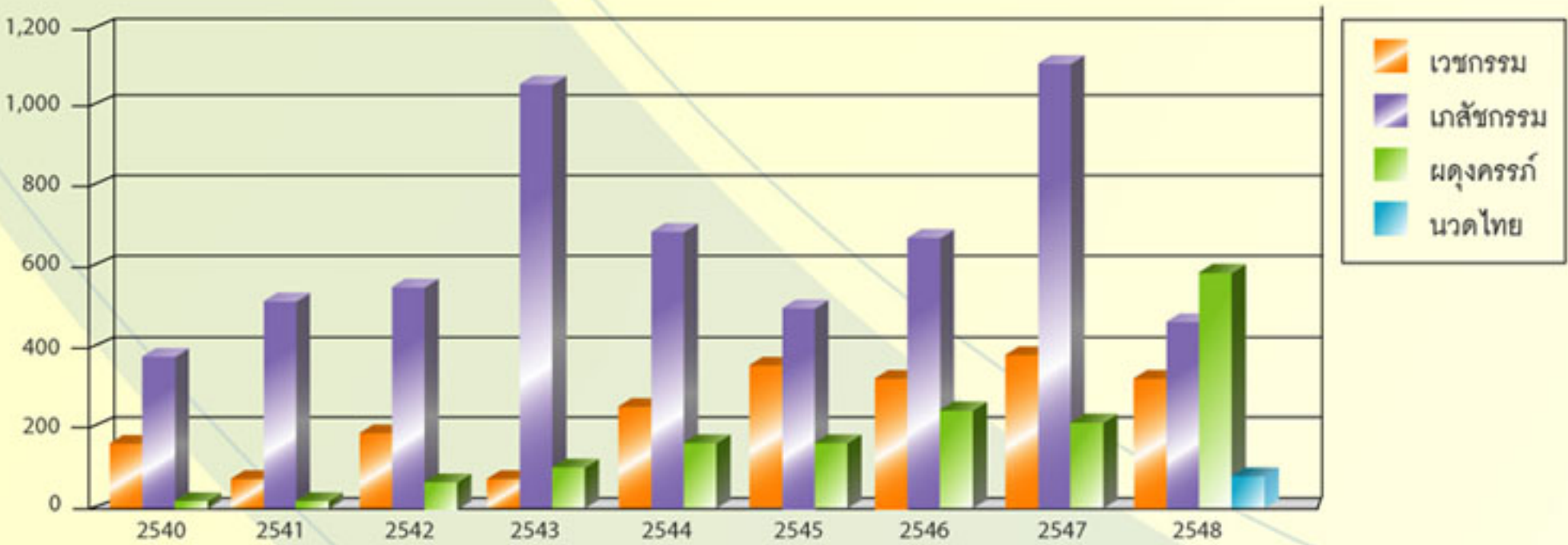


จำนวนผู้ประกอบโรคศิลปะตามทะเบียน

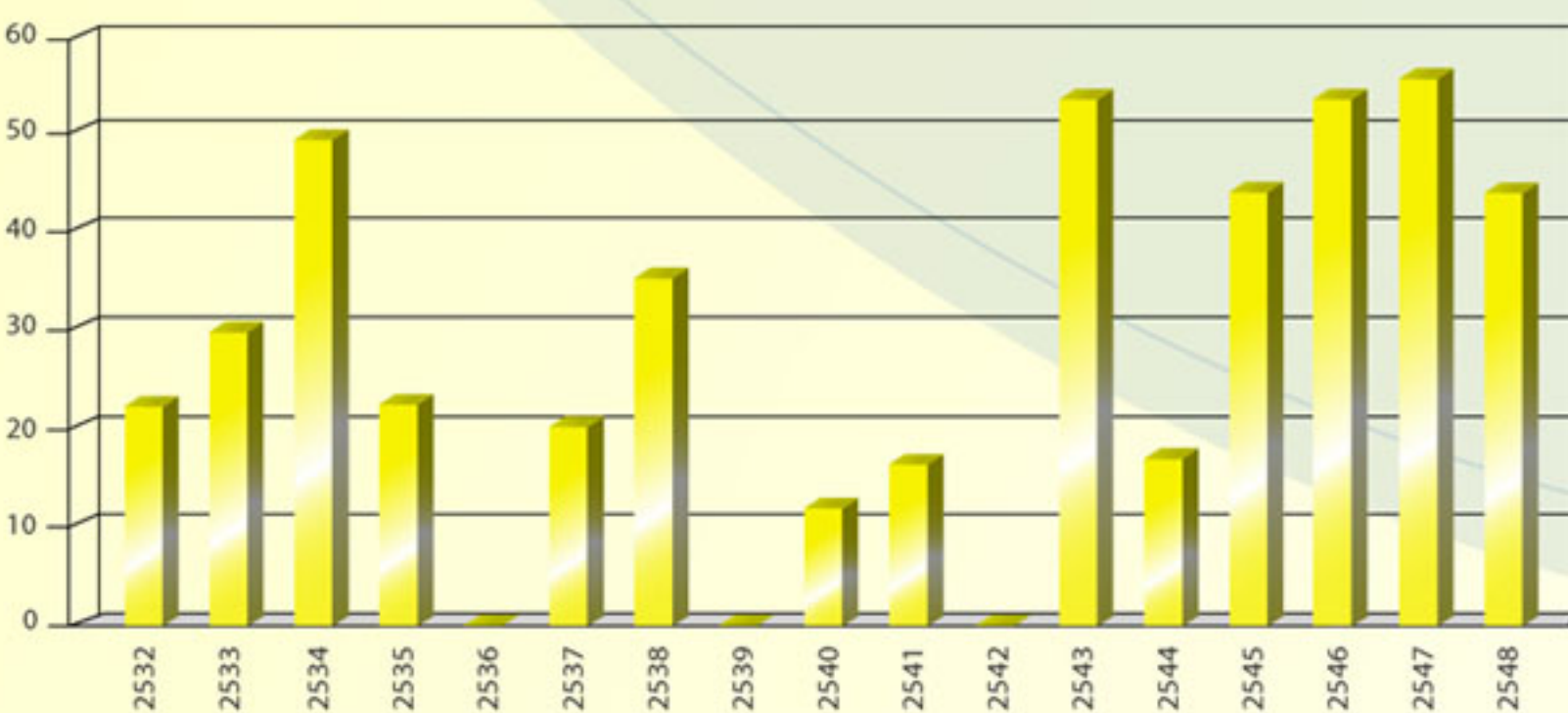
แผนภูมิ 1 จำนวนผู้ประกอบโรคศิลปะ:สาขาการแพทย์แผนไทย จำแนกตามช่วงปีที่ได้รับใบอนุญาต (2500-2548)



แผนภูมิ 2 จำนวนผู้ประกอบโรคศิลปะ:สาขาการแพทย์แผนไทย จำแนกตามปีที่ได้รับใบอนุญาต (2540-2548)

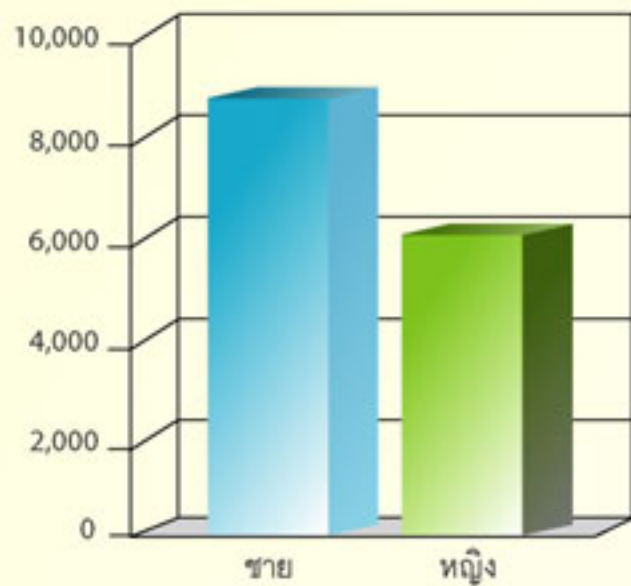


แผนภูมิ 3 จำนวนผู้ประกอบโรคศิลปะ:สาขาการแพทย์แผนไทยประยุกต์ จำแนกตามปีที่ได้รับใบอนุญาต (2532-2548)

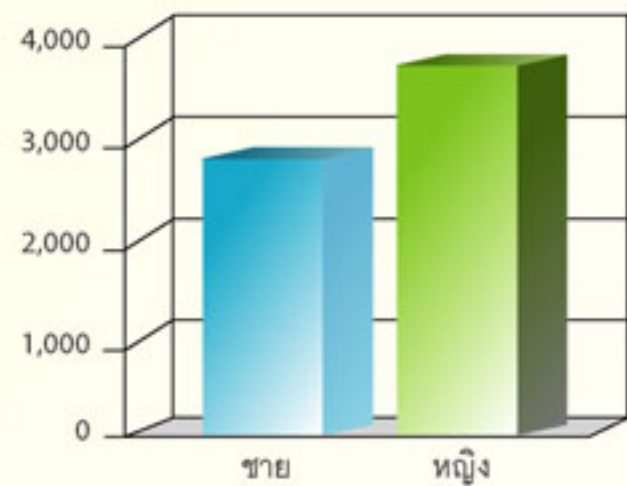


ผู้ประกอบโรคศิลปะสาขาการแพทย์แผนไทยรวมทุกประเภท

แผนภูมิ 4 จำนวนผู้ประกอบโรคศิลปะสาขาการแพทย์แผนไทย
ทุกประเภท จำแนกตามเพศ (2500-2548)

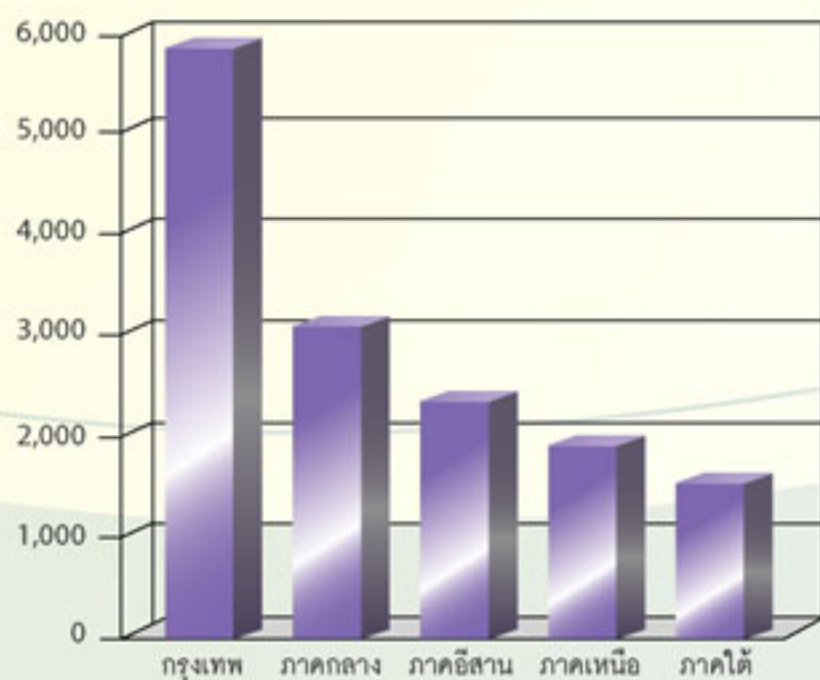


แผนภูมิ 5 จำนวนผู้ประกอบโรคศิลปะสาขาการแพทย์แผนไทย
ทุกประเภท จำแนกตามเพศ (2540-2548)



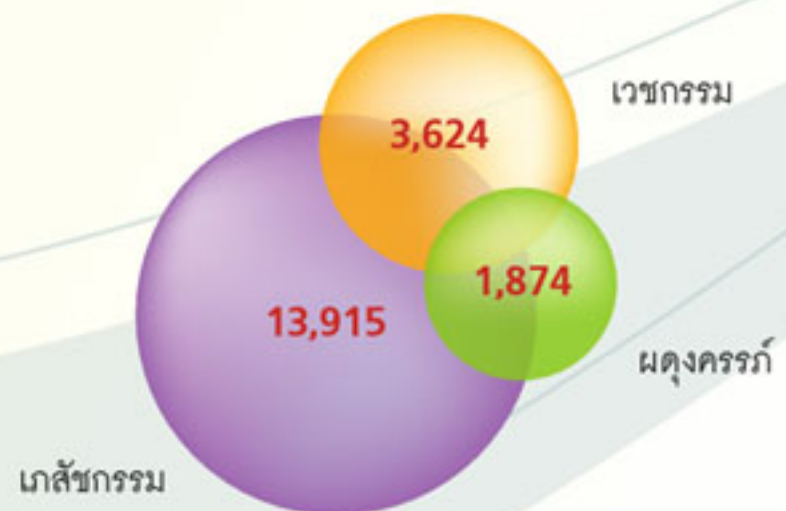
จากแผนภูมิ 4 เห็นได้ว่า ผู้ประกอบโรคศิลปะสาขาการแพทย์แผนไทย เพศชายมีมากกว่าเพศหญิงในสัดส่วน 3 : 2 แต่เปรียบเทียบกับแผนภูมิ 5 แสดงให้เห็นว่าในช่วง 9 ปีที่ผ่านมา ผู้หญิงสามารถสอบขึ้นทะเบียนเป็นผู้ประกอบโรคศิลปะสาขาการแพทย์แผนไทยได้มากกว่าผู้ชาย

แผนภูมิ 6 จำนวนผู้ประกอบโรคศิลปะสาขาการแพทย์แผนไทย
ทุกประเภท จำแนกตามภูมิภาค (2500-2548)



ผู้ขึ้นทะเบียนอยู่ในกรุงเทพฯ มากที่สุด รองลงมาคือ ภาคกลาง ส่วนที่เหลือนกระจายอยู่ในภาคตะวันออกเฉียงเหนือ ภาคเหนือ และภาคใต้

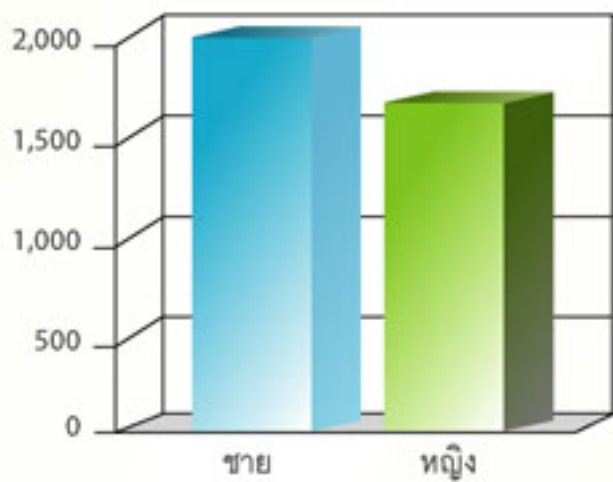
แผนภูมิ 7 ภาพรวมของผู้ประกอบโรคศิลปะสาขา
การแพทย์แผนไทยทุกประเภท



มีผู้ประกอบโรคศิลปะสาขาการแพทย์แผนไทยรวมทั้งสิ้น 14,913 คน มีใบอนุญาตประเภทเวชกรรมไทย 3,624 คน (ร้อยละ 24) เภสัชกรรมไทย 13,915 คน (ร้อยละ 93) การผดุงครรภ์ไทย 1,874 คน (ร้อยละ 13)

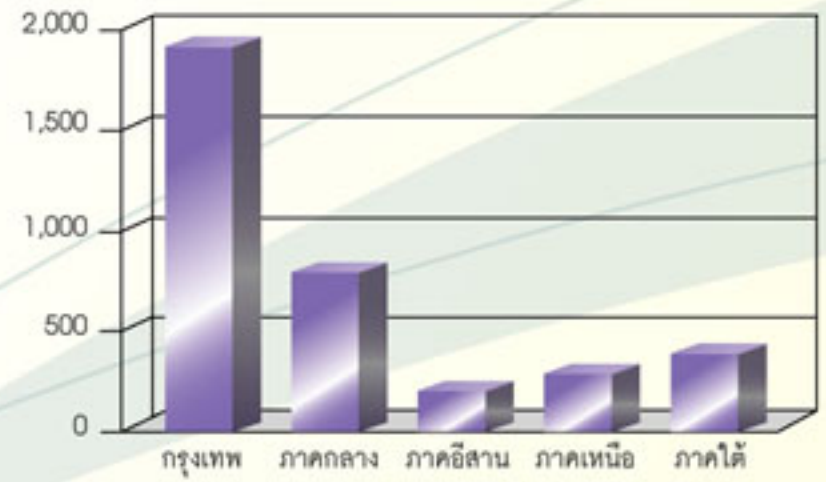
ผู้ประกอบการโรคศิลปะ:สาขาการแพทย์แผนไทยประเภทเวชกรรมไทย

แผนภูมิ 8 จำนวนผู้ประกอบการโรคศิลปะ:สาขาการแพทย์แผนไทยประเภทเวชกรรมไทย จำแนกตามเพศ (2500-2548)



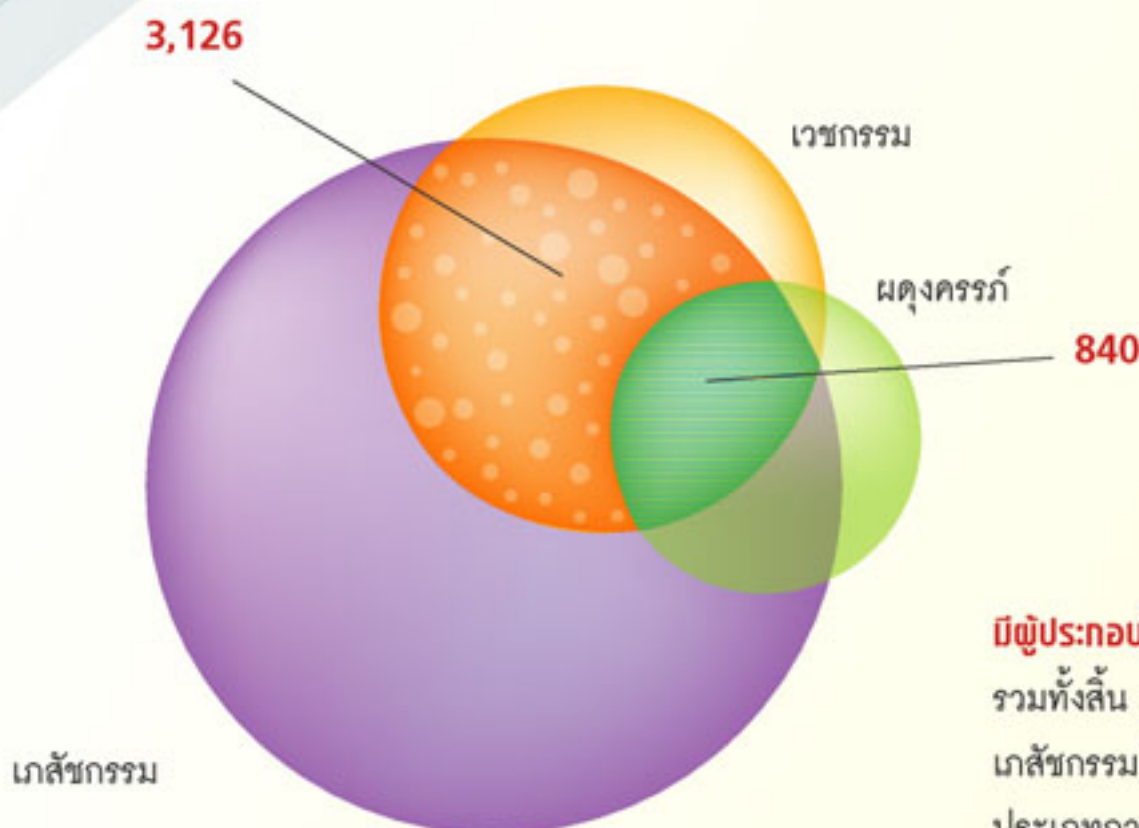
ผู้ขึ้นทะเบียนเป็นผู้ประกอบการโรคศิลปะสาขาการแพทย์แผนไทยประเภทเวชกรรมไทย เป็นผู้ชายมากกว่าผู้หญิงในสัดส่วน 6 : 5

แผนภูมิ 9 จำนวนผู้ประกอบการโรคศิลปะ:สาขาการแพทย์แผนไทยประเภทเวชกรรมไทย จำแนกตามภูมิภาค (2500-2548)



ผู้ขึ้นทะเบียนอยู่ในกรุงเทพฯ มากที่สุด รองลงมาคือภาคกลาง ส่วนที่เล็กระบายอยู่ในภาคใต้ ภาคเหนือ และภาคตะวันออกเฉียงเหนือตามลำดับ

แผนภูมิ 10 ภาพรวมของผู้ประกอบการโรคศิลปะ:สาขาการแพทย์แผนไทยประเภทเวชกรรมไทย

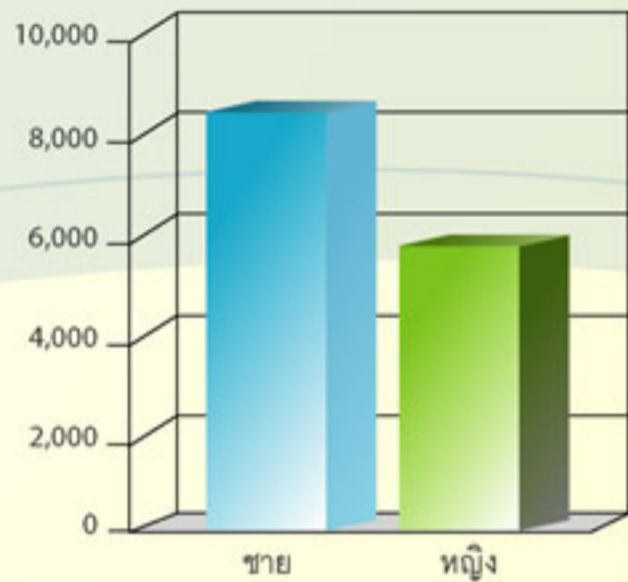


มีผู้ประกอบการโรคศิลปะ:สาขาการแพทย์แผนไทยประเภทเวชกรรมไทย รวมทั้งสิ้น 3,624 คน ในจำนวนนี้มีใบอนุญาตประเภทเภสัชกรรมไทยอยู่ด้วย 3,126 คน (ร้อยละ 86) มีใบอนุญาตประเภทการผดุงครรภ์ไทยอยู่ด้วย 840 คน (ร้อยละ 23) มีผู้มีประสบการณ์ด้านการแพทย์พื้นบ้านไทยได้ขึ้นทะเบียนในประเภทเวชกรรมไทย 5 คน

หมายเหตุ : ข้อมูลที่ขาดหายไปจากฐานข้อมูลในประเภทเวชกรรมไทยมี 36 ราย

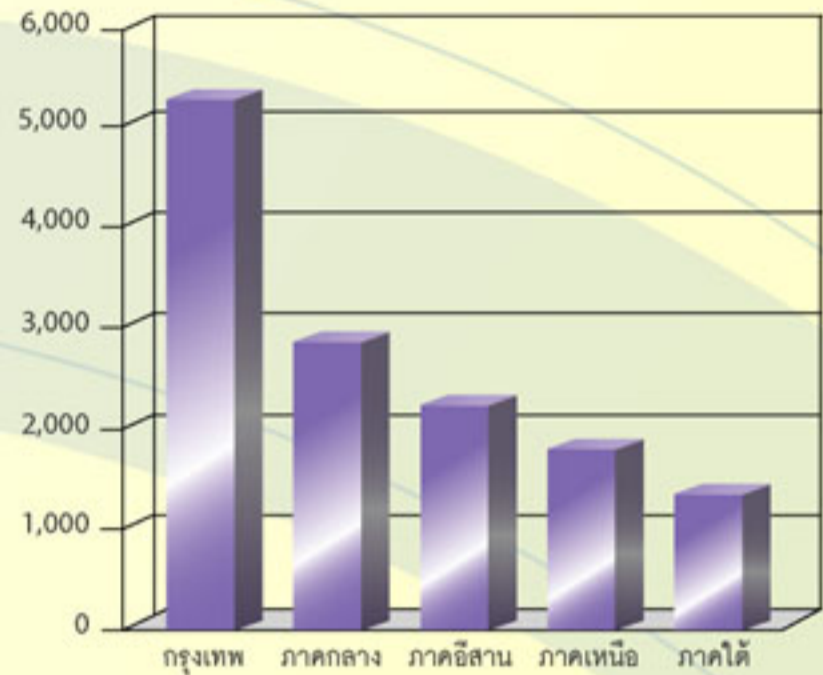
ผู้ประกอบการโรคศิลปะ:สาขาการแพทย์แผนไทยประเภทเภสัชกรรมไทย

แผนภูมิ 11 จำนวนผู้ประกอบการโรคศิลปะ:สาขาการแพทย์แผนไทยประเภทเภสัชกรรมไทย จำแนกตามเพศ (2500-2548)



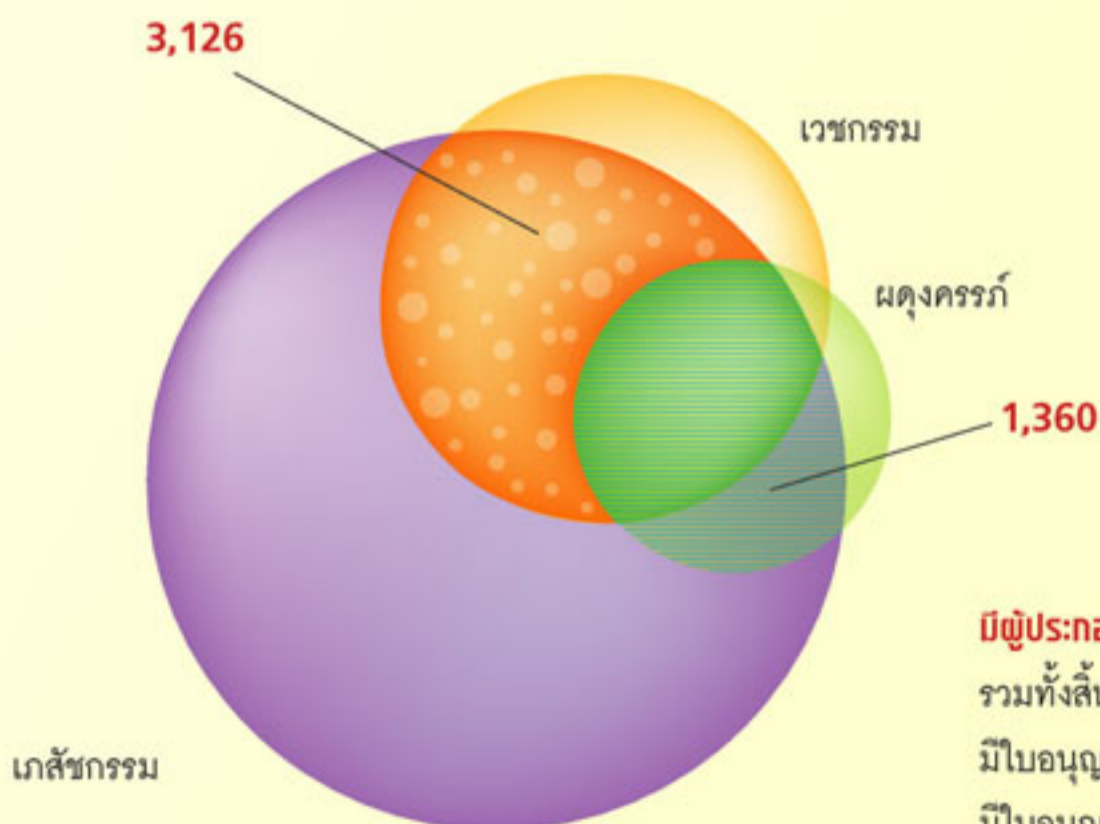
ผู้ขึ้นทะเบียนเป็นผู้ชายมากกว่าผู้หญิงในสัดส่วน 3 : 2

แผนภูมิ 12 จำนวนผู้ประกอบการโรคศิลปะ:สาขาการแพทย์แผนไทยประเภทเภสัชกรรมไทย จำแนกตามภูมิภาค (2500-2548)



ผู้ขึ้นทะเบียนอยู่ในกรุงเทพฯ มากที่สุด รองลงมาคือภาคกลาง ส่วนที่เหลือนกระจายอยู่ในภาคตะวันออกเฉียงเหนือ ภาคเหนือ และภาคใต้

แผนภูมิ 13 ภาพรวมของผู้ประกอบการโรคศิลปะ:สาขาการแพทย์แผนไทยประเภทเภสัชกรรมไทย

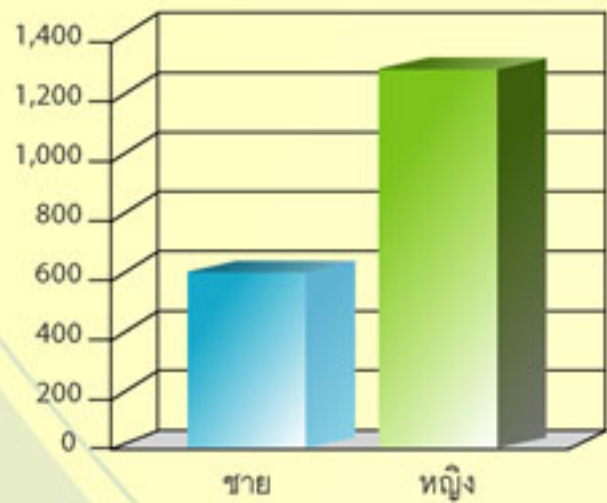


มีผู้ประกอบการโรคศิลปะ:สาขาการแพทย์แผนไทยประเภทเภสัชกรรมไทย รวมทั้งสิ้น 13,915 คน ในจำนวนนี้
 มีใบอนุญาตประเภทเวชกรรมไทย อยู่ด้วย 3,126 คน (ร้อยละ 22)
 มีใบอนุญาตประเภทการผดุงครรภ์ไทย อยู่ด้วย 1,360 คน (ร้อยละ 10)

หมายเหตุ : ข้อมูลที่ขาดหายไปจากฐานข้อมูลในประเภทเวชกรรมไทยมี 439 ราย

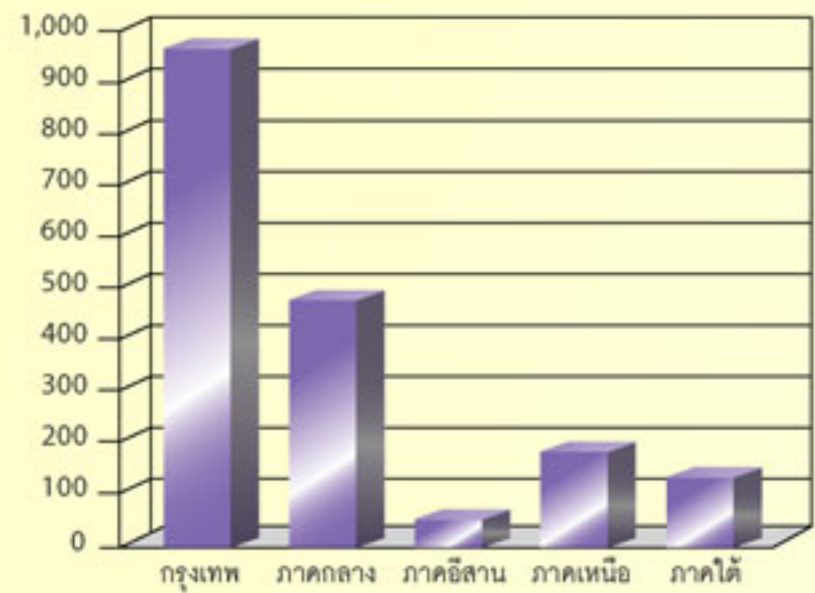
ผู้ประกอบการโรคศิลปะ:สาขาการแพทย์แผนไทยประเภทการพุดงครรภ์ไทย

แผนภูมิ 14 จำนวนผู้ประกอบการโรคศิลปะ:สาขาการแพทย์แผนไทยประเภทการพุดงครรภ์ไทย จำแนกตามเพศ (2500-2548)



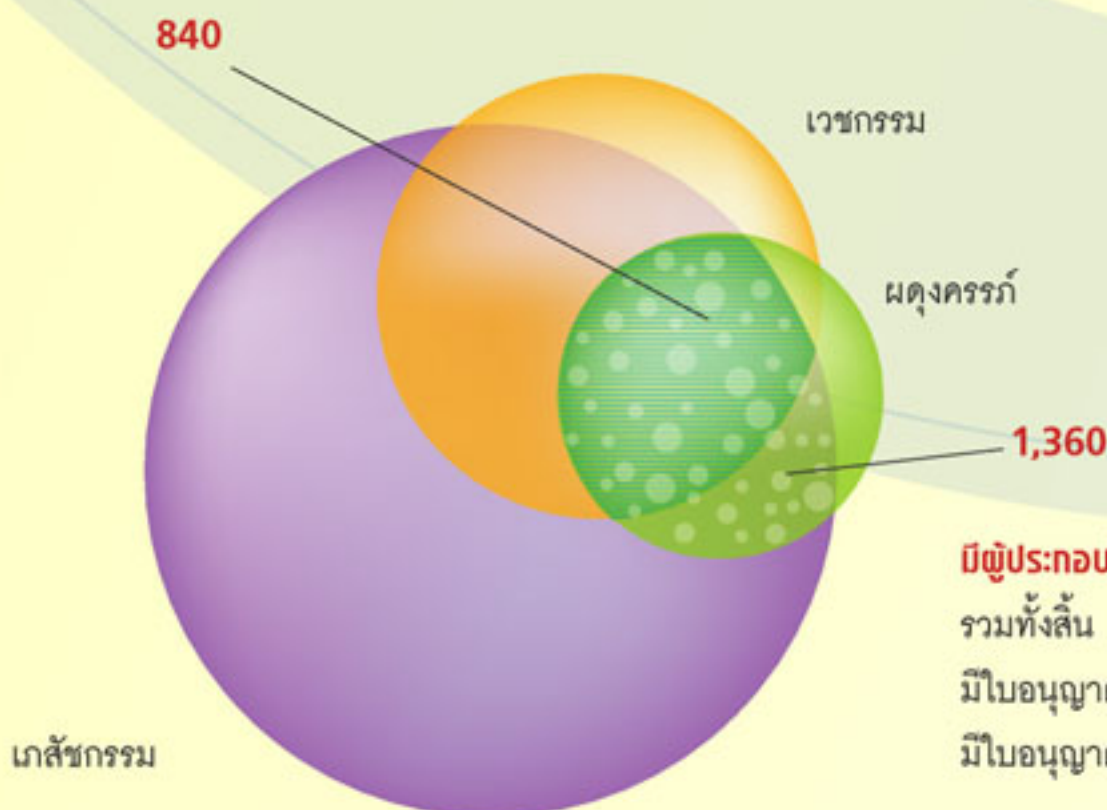
ผู้ขึ้นทะเบียนเป็นผู้หญิงมากกว่าผู้ชาย ในสัดส่วน 7 : 3

แผนภูมิ 15 จำนวนผู้ประกอบการโรคศิลปะ:สาขาการแพทย์แผนไทยประเภทการพุดงครรภ์ไทย จำแนกตามภูมิภาค (2500-2548)



ผู้ขึ้นทะเบียนอยู่ในกรุงเทพฯ มากที่สุด รองลงมาคือภาคกลาง ส่วนที่เหลือกระจายอยู่ในภาคเหนือ ภาคใต้ และภาคตะวันออกเฉียงเหนือ ตามลำดับ

แผนภูมิ 16 ภาพรวมของผู้ประกอบการโรคศิลปะ:สาขาการแพทย์แผนไทยประเภทการพุดงครรภ์ไทย

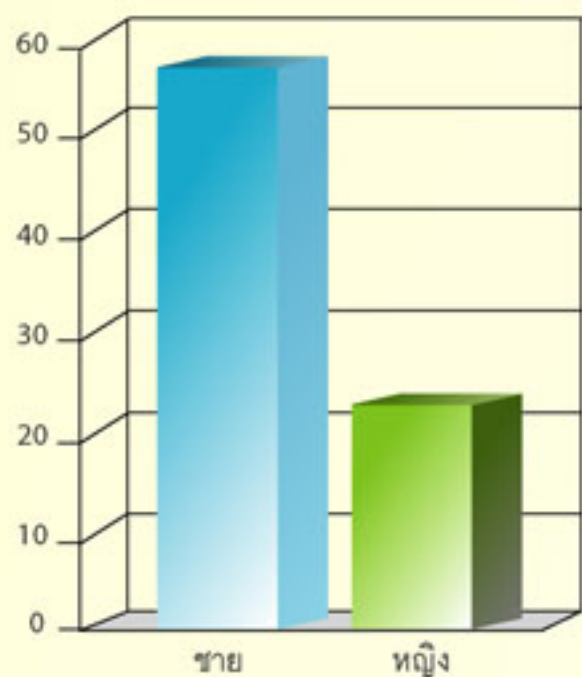


มีผู้ประกอบการโรคศิลปะ:สาขาการแพทย์แผนไทยประเภทการพุดงครรภ์ไทยรวมทั้งสิ้น 1,874 คน ในจำนวนนี้
 มีใบอนุญาตประเภทเวชกรรมไทย อยู่ด้วย 840 คน (ร้อยละ 45)
 มีใบอนุญาตประเภทเภสัชกรรมไทย อยู่ด้วย 1,360 คน (ร้อยละ 72)

หมายเหตุ : ข้อมูลที่ขาดหายไปจากฐานข้อมูลในประเภทการผดุงครรภ์ไทยมี 42 ราย

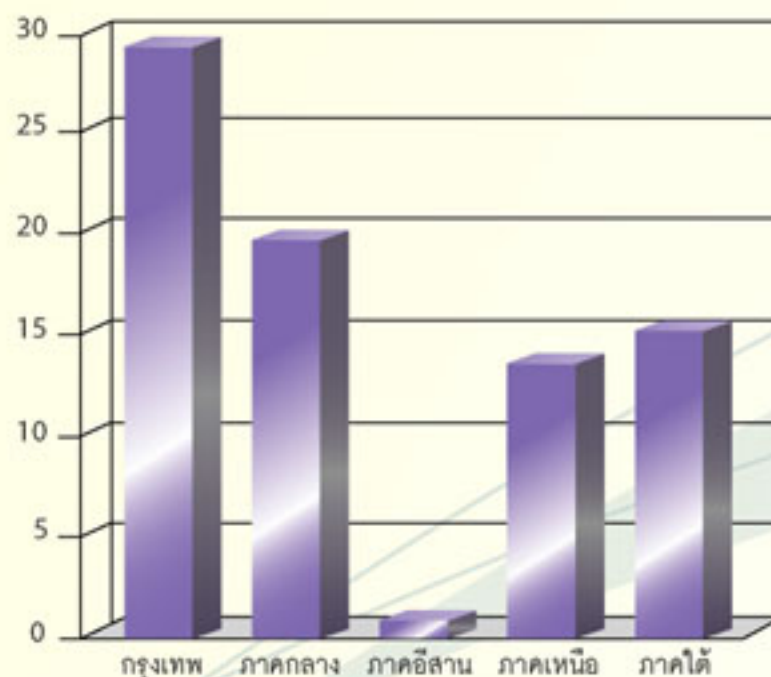
ผู้ประกอบโรคศิลปะสาขาการแพทย์แผนไทยประเภทการนวดไทย

แผนภูมิ 17 จำนวนผู้ประกอบโรคศิลปะสาขาการแพทย์แผนไทยประเภทการนวดไทย จำแนกตามเพศ (2548)



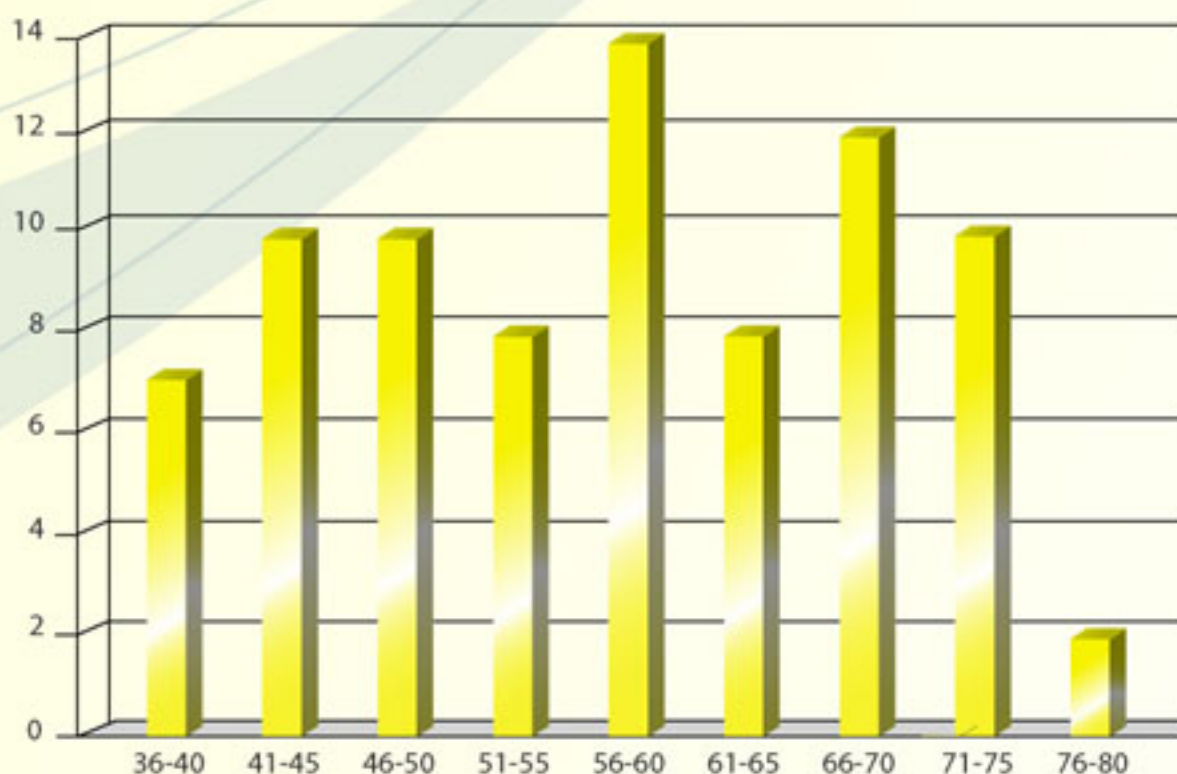
ผู้ขึ้นทะเบียนเป็นผู้ชายมากกว่าผู้หญิง ในสัดส่วน 7 : 3

แผนภูมิ 18 จำนวนผู้ประกอบโรคศิลปะสาขาการแพทย์แผนไทยประเภทการนวดไทย จำแนกตามภูมิภาค (2548)



ผู้ขึ้นทะเบียนอยู่ในกรุงเทพฯ มากที่สุด ส่วนที่เหลือนกระจายอยู่ในภาคกลาง ภาคใต้ และภาคเหนือในสัดส่วนที่ใกล้เคียงกัน

แผนภูมิ 19 จำนวนผู้ประกอบโรคศิลปะสาขาการแพทย์แผนไทยประเภทการนวดไทย จำแนกตามช่วงอายุ (2548)



ผู้ขึ้นทะเบียนกระจายอยู่ในช่วงอายุต่างๆ ใกล้เคียงกัน โดยเฉพาะช่วงอายุ 41-75 ปี

สรุปข้อมูลภาพรวม

มีผู้ประกอบโรคศิลปะสาขาการแพทย์แผนไทยประเภทการนวดไทย รวมทั้งสิ้น 81 คน

ร้อยละ 47 มีใบอนุญาตประเภทเวชกรรมไทยอยู่ด้วย

ร้อยละ 44 มีใบอนุญาตประเภทเภสัชกรรมไทยอยู่ด้วย

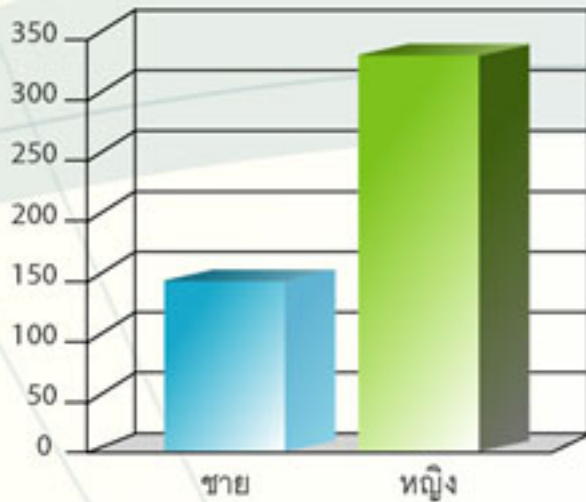
ร้อยละ 25 มีใบอนุญาตประเภทการผดุงครรภ์ไทยอยู่ด้วย

ร้อยละ 45 มีใบอนุญาตประเภทการนวดไทยอย่างเดียว

ผู้ประกอบโรคศิลปะสาขาการแพทย์แผนไทยประเภทการนวดไทยที่มีใบอนุญาตทั้ง 4 ประเภทมี 14 คน

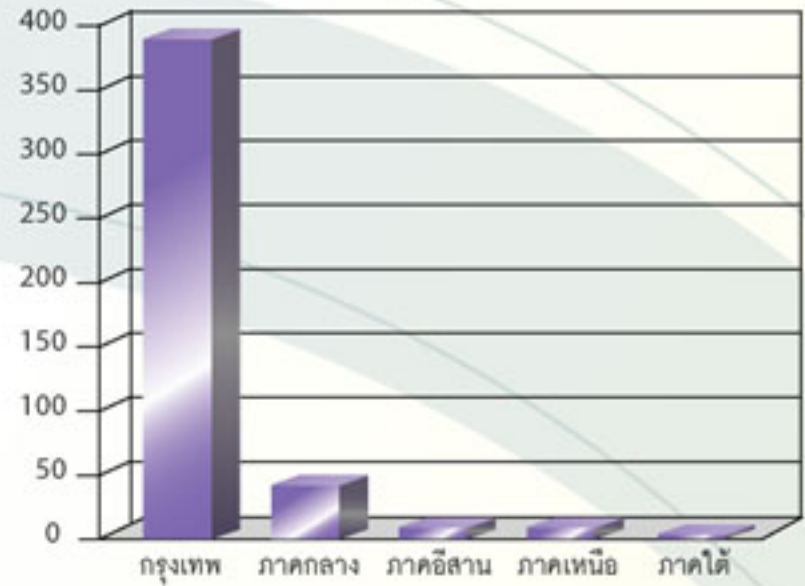
ผู้ประกอบการโรคศิลปะ:สาขาการแพทย์แผนไทยประยุกต์

แผนภูมิ 20 จำนวนผู้ประกอบการโรคศิลปะ:สาขาการแพทย์แผนไทยประยุกต์ จำแนกตามเพศ (2532-2548)



ผู้ขึ้นทะเบียนเป็นผู้หญิงมากกว่าผู้ชาย ในสัดส่วน 7 : 3

แผนภูมิ 21 จำนวนผู้ประกอบการโรคศิลปะ:สาขาการแพทย์แผนไทยประยุกต์ จำแนกตามภูมิภาค (2532-2548)



ผู้ขึ้นทะเบียนส่วนใหญ่อยู่ในกรุงเทพฯ มากกว่าส่วนอื่นๆ ของประเทศ

ปัญหาในการศึกษาข้อมูลกำลังคนด้านการแพทย์แผนไทย

1. ฐานข้อมูลมีไม่ครบถ้วน มีรายชื่อซ้ำซ้อน และขาดการตรวจสอบความถูกต้องของข้อมูลกับสมุดทะเบียน รวมทั้งยังไม่สามารถปรับปรุงข้อมูลให้ทันสมัยได้
2. ฐานข้อมูลขาดข้อมูลพื้นฐานที่สำคัญสำหรับการพัฒนาในเชิงนโยบาย เช่น ระดับการศึกษา อาชีพ
3. ข้อมูลที่ได้มายังขาดข้อมูลอายุ ทำให้ยังไม่สามารถวิเคราะห์เพื่อคาดการณ์จำนวนผู้ประกอบการโรคศิลปะที่คาดว่าจะยังมีชีวิตอยู่

ข้อเสนอแนวทางในการพัฒนาข้อมูลกำลังคนด้านการแพทย์แผนไทย

1. ปรับปรุงฐานข้อมูลให้ทันสมัยเพื่อการใช้งาน โดยให้ผู้ประกอบการโรคศิลปะสามารถปรับปรุงข้อมูลด้วยตนเองผ่านทางอินเทอร์เน็ต
2. กำหนดให้ผู้ประโรคศิลปะต้องต่ออายุใบอนุญาตทุก 5 ปี เพื่อให้กองการประอบโรคศิลปะสามารถปรับปรุงฐานข้อมูลที่เป็นทางการให้ทันสมัยยิ่งขึ้น
3. ปรับปรุงแบบฟอร์มในการสอบขึ้นทะเบียนให้มีข้อมูลพื้นฐานเกี่ยวกับ ระดับการศึกษาและอาชีพ

ที่ปรึกษา

บรรณาธิการ

สนับสนุนโดย

โทรศัพท์

website

นายแพทย์วิชัย โชควิวัฒน์ อธิบดีกรมพัฒนาการแพทย์แผนไทยและการแพทย์ทางเลือก

คณะกรรมการพัฒนาระบบข้อมูลเชิงยุทธศาสตร์ การพัฒนาการแพทย์แผนไทยและการแพทย์ทางเลือก

สำนักงานพัฒนาระบบข้อมูลข่าวสารสุขภาพ สถาบันวิจัยระบบสาธารณสุข ภายใต้โครงการพัฒนาระบบข้อมูล

เชิงยุทธศาสตร์ด้านการแพทย์แผนไทย การแพทย์พื้นบ้าน และการแพทย์ทางเลือก

ศูนย์ข้อมูลเชิงยุทธศาสตร์ กรมพัฒนาการแพทย์แผนไทยและการแพทย์ทางเลือก กระทรวงสาธารณสุข

ถนนติวานนท์ อำเภอเมือง จังหวัดนนทบุรี

02-5917809, 02-9510218 โทรสาร 02-5917804

www.dtam.moph.go.th