

บทที่

# 3

## ลักษณะทางประชากร สังคม และเศรษฐกิจ

ปัจจัยด้านประชากรสังคม เศรษฐกิจ และสิ่งแวดล้อมเป็นปัจจัยพื้นฐานที่มีผลต่อสถานะสุขภาพของประชากร คำถามเพื่อให้ได้ข้อมูลในส่วนนี้ได้แก่ เพศ อายุ สัญชาติ ที่อยู่อาศัย ระยะเวลาที่อาศัยอยู่ในสถานที่ปัจจุบัน สถานภาพสมรส การศึกษา ลักษณะการทำงาน อาชีพในปัจจุบัน รายได้เฉลี่ยของตัวอย่างและของครัวเรือน จำนวนสมาชิกในครัวเรือน และจำนวนสมาชิกผู้เป็นภาวะพึ่งพาให้ประชากรตัวอย่างต้องดูแล คำตอบเหล่านี้จะทำให้สามารถประเมินสถานะสุขภาพของประชากรตัวอย่างและครัวเรือนได้ถูกต้องแม่นยำยิ่งขึ้น

ผลการสำรวจจะนำเสนอในระดับประเทศ ภาค เขตการปกครอง และเขตสาธารณสุข 12 เขต และกรุงเทพมหานคร เพื่อประโยชน์ในการวางแผนนโยบาย และกำหนดเป้าหมายการดำเนินงานด้านสาธารณสุข ข้อมูลในส่วนนี้ได้มีการถ่วงน้ำหนัก และใช้ตัวค้ำประกันที่สอดคล้องกับแผนสุ่มตัวอย่าง ค่าที่ได้จะทำให้ทราบถึงลักษณะพื้นฐานของตัวอย่าง ขั้นตอนแรกเป็นการตรวจสอบว่าโครงสร้างของอายุและเพศของประชากรตัวอย่างสอดคล้องกับโครงสร้างประชากรของประเทศหรือไม่อย่างไรเพื่อประเมินความเชื่อถือได้ของค่าประมาณลักษณะทางสังคม และเศรษฐกิจของตัวอย่างต่อไป

ลักษณะทางสังคมและเศรษฐกิจของกลุ่มตัวอย่าง จะได้นำเสนอด้วยตัวแปรหลัก คือ ระดับการศึกษา สถานภาพสมรส สถานภาพการทำงานเชิงเศรษฐกิจ อาชีพ และรายได้ของบุคคลที่เป็นตัวอย่าง การนำเสนอค่าค้ำประกันของตัวแปรหลักเหล่านี้เป็นค่าที่ปรับด้วยการถ่วงน้ำหนักตามโครงสร้างทางอายุและเพศของประชากรไทยจากระบบทะเบียนราษฎร ปี พ.ศ. 2547

### 3.1 โครงสร้างทางอายุและเพศของประชากรตัวอย่าง

โดยที่ทราบกันดีว่าโครงสร้างทางอายุและเพศ เป็นปัจจัยกำหนดพฤติกรรมสุขภาพ ซึ่งสะท้อนถึงรูปแบบการเกิดโรค และสาเหตุการตาย อาทิเช่น ในกลุ่มที่มีสัดส่วนของวัยแรงงานสูง จะมีภาวะโรคและอัตราตายในระดับต่ำ ตรงกันข้ามถ้ามีสัดส่วนของผู้สูงอายุสูง จะพบโรคเรื้อรังมากขึ้นรวมถึงภาวะทุพพลภาพ ในระดับที่สูงกว่าเป็นต้น<sup>1</sup> ดังนั้นการตรวจสอบ

<sup>1</sup> สุทธิชัย จิตะพันธ์กุล. การขยายตัวของโรคเรื้อรัง และภาวะทุพพลภาพในประชากรไทย ; สมมุติฐานที่เริ่มจากข้อมูลวิจัยในประชากรสูงอายุ. วารสารพฤกษศาสตร์และเวชศาสตร์ผู้สูงอายุ. 2543

ความสอดคล้องของโครงสร้างทางอายุและเพศของตัวอย่าง กับของประชากรของประเทศ จึงมีความจำเป็นและเป็นขั้นตอนแรก ที่จะทำให้เกิดความเชื่อมั่นในผลการสำรวจสภาวะสุขภาพอนามัยของประชากรไทยได้ จึงได้นำเสนอพีระมิดประชากรตัวอย่างมาเทียบความสอดคล้องกับโครงสร้างในระดับประเทศ นอกจากนี้จะได้เปรียบเทียบในระดับเขตการปกครองระดับภาค และเขตสาธารณสุขด้วย

รูปที่ 1 คือพีระมิดประชากรไทย พ.ศ. 2503 ถึง 2563 ที่ใช้ข้อมูลสำมะโนประชากร ตั้งแต่ปี พ.ศ. 2503, 2523 และ 2543 รวม 3 ครั้ง รูปสุดท้าย สำหรับปี พ.ศ. 2563 ใช้ข้อมูล จากการฉายภาพประชากร(ประสาทดูล, 2545)<sup>2</sup> ข้อมูลชุดนี้ตั้งต้นด้วยกลุ่มอายุ 0 - 5 ปี ในขณะที่โครงสร้างทางอายุและเพศของตัวอย่างจากการสำรวจ เริ่มจากอายุ 15 ปีเป็นต้นไป การเปรียบเทียบจึงต้องใช้ความระมัดระวังในการแปลผล

เมื่อเทียบความสอดคล้องของรูปที่ 2 กับรูปที่ 1 จะเห็นว่า พีระมิดของตัวอย่าง มีความคล้ายกับพีระมิดปี พ.ศ. 2543 แต่มีวัยแรงงานมากกว่า และที่สังเกตเห็นได้ชัดคือความสอดคล้องกันที่มีสัดส่วนของผู้หญิงมากกว่าผู้ชาย สำหรับเขตปกครอง พีระมิดของวัยแรงงานนอกเขตเทศบาลมีสัดส่วนสูงกว่าในเขตเทศบาล วัยสูงอายุไม่แตกต่างกัน นอกจากนี้มีความคล้ายคลึงกับสัดส่วนในระดับประเทศ

ในระดับภาคและเขตสาธารณสุข พบว่ามีความแตกต่างระหว่างภาคเมื่อเทียบสัดส่วนที่เข้าใกล้พีระมิด พ.ศ. 2563 จากมากไปหาน้อย คือ ภาคใต้ ภาคกลาง ภาคเหนือ กรุงเทพมหานคร และภาคตะวันออกเฉียงเหนือ

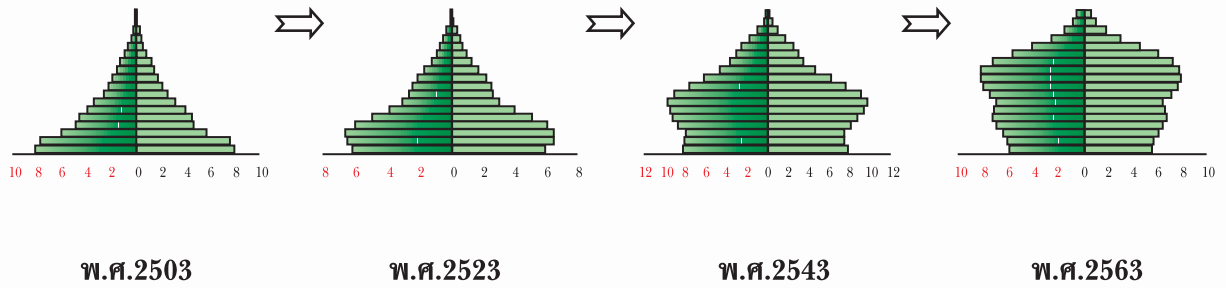
ความแตกต่างในโครงสร้างทางอายุและเพศระหว่างภาคนั้น นอกจากจะเป็นผลมาจากความแตกต่างของอัตราเกิดและอัตราตายในแต่ละภาคแล้ว น่าจะมาจากการย้ายถิ่นของวัยแรงงานอีกด้วย กว่า 10 ปีที่ผ่านมา ภาคตะวันออกเฉียงเหนือเป็นภาคที่ส่งออกผู้อพยพย้ายถิ่นไปยังภาคอื่นๆ จึงพบว่าสัดส่วนของแรงงานตั้งแต่อายุ 30 ปีขึ้นไปลดลง ในขณะที่กรุงเทพมหานคร และภาคกลาง มีสัดส่วนของแรงงานมากกว่า เพราะเป็นแหล่งรับผู้ย้ายถิ่นเข้ามาเป็นแรงงาน ส่วนภาคใต้มีลักษณะใกล้เคียงพีระมิดประชากรในอนาคตมากที่สุด ซึ่งน่าจะเป็นเหตุผลจากอัตราเกิดที่ลดลงเร็วกว่าภาคอื่น ประกอบกับการรับแรงงานจากภาคอื่นๆด้วย

สำหรับเขตสาธารณสุขทั้ง 12 เขตนั้น เขต 1-4 อยู่ในภาคกลาง เขต 5-7 อยู่ในภาคตะวันออกเฉียงเหนือ เขต 8-10 อยู่ในภาคเหนือ และ 11-12 คือภาคใต้ โครงสร้างทางอายุและเพศ ของเขตสาธารณสุขที่อยู่ในภาคเดียวกันจะมีความคล้ายคลึงกันกับภาค และน่าจะเป็นตัวแทนของแต่ละภาคได้ในประเด็นของโครงสร้างทางอายุและเพศ

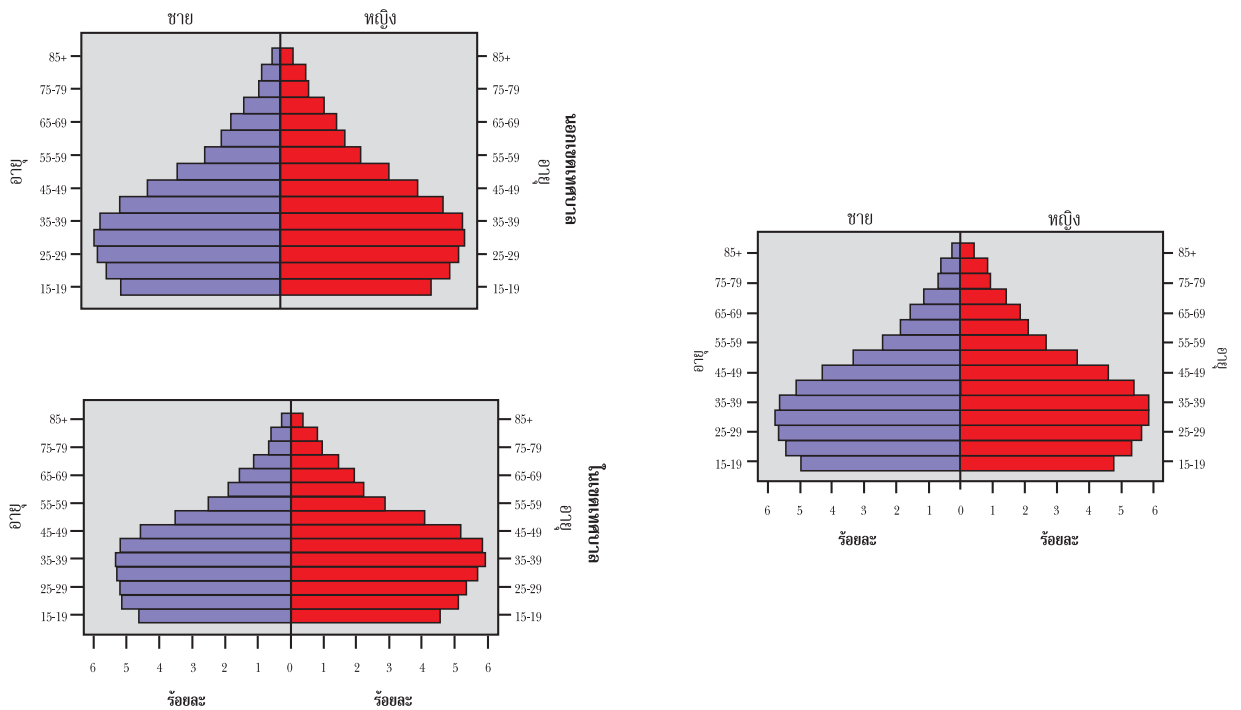
อายุและเพศของประชากรเป็นตัวแปรสำคัญที่กำหนดสภาวะสุขภาพของประชากร ความสอดคล้องของตัวอย่างในประเด็นนี้จะเพิ่มความน่าเชื่อถือได้ของค่าประมาณลักษณะทางประชากร และปัจจัยกำหนดอื่นๆ ต่อสภาวะสุขภาพในระดับประชากร

<sup>2</sup> ปราโมทย์ ประสาทกุล และคณะฯ การฉายภาพประชากรของประเทศไทย พ.ศ. 2543-2568, สถาบันวิจัยระบบสาธารณสุขและสถาบันวิจัยระบบสาธารณสุขและสถาบันวิจัยประชากรและสังคม, 2545

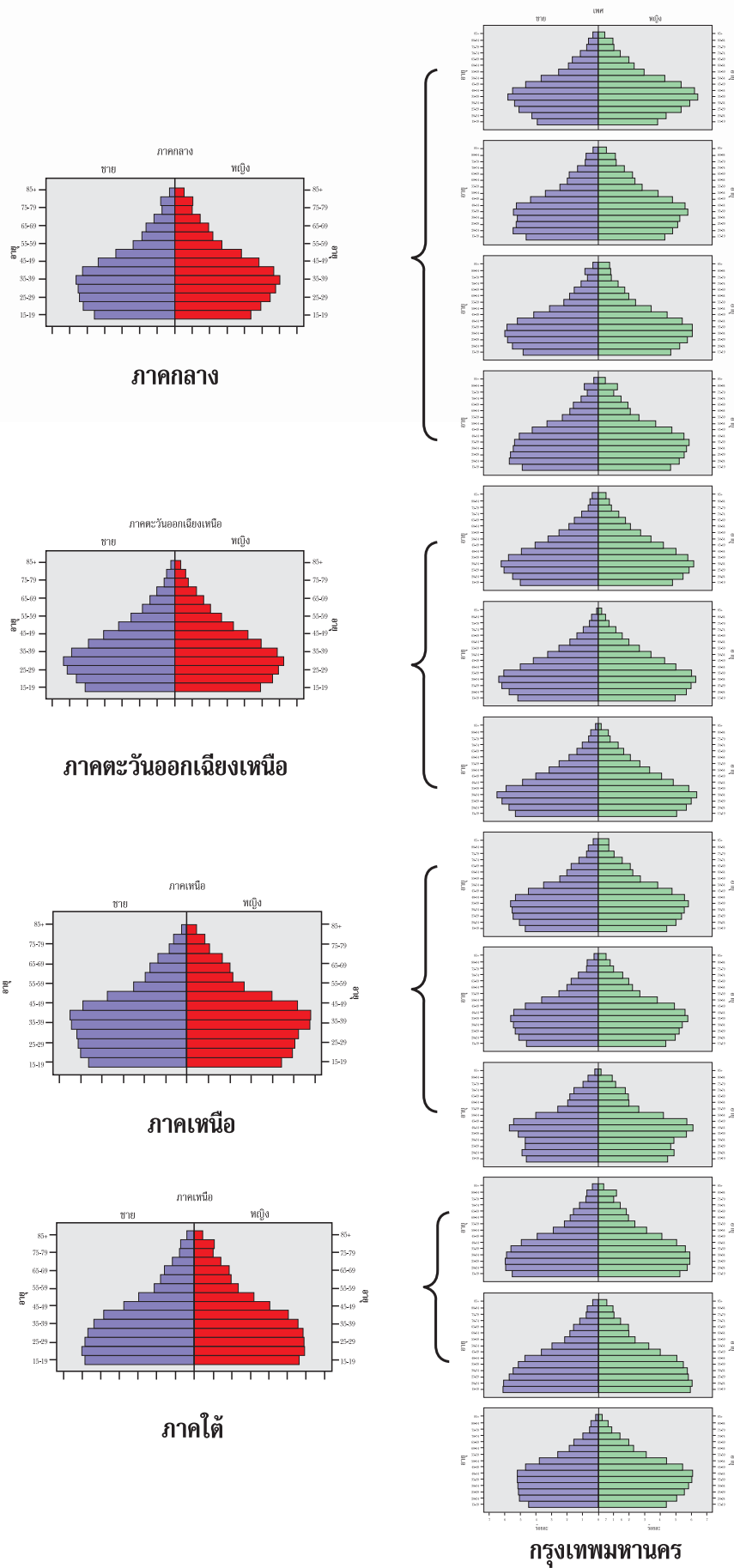
รูปที่ 3.1 พีระมิดประชากรของไทย จากสำมะโนประชากร พ.ศ. 2503-2543 และการฉายภาพ พ.ศ. 2563



รูปที่ 3.2 เปรียบเทียบพีระมิดประชากรในตัวอย่าง ปีพ.ศ. 2547 กับพีระมิดประชากรของประเทศ ปี พ.ศ. 2543- 2563



รูปที่ 3.3 พีระมิดประชากรตัวอย่าง ตามรายภาคและเขตสาธารณสุข



### 3.2 การได้รับการศึกษา

ในการวิเคราะห์ที่เกี่ยวกับการได้รับการศึกษาของตัวอย่างจากการสำรวจ มักเกิดความสับสนหรือตีความไม่ถูกต้อง ในประเด็นของการศึกษาภาคบังคับด้วยจำนวนปีและชั้นเรียนที่แตกต่างกัน ประเทศไทยได้มีการพัฒนาแผนการศึกษาเรื่อยมาให้เหมาะสมกับยุคสมัย ที่เป็นพื้นฐานคือการปรับเปลี่ยนการศึกษาภาคบังคับ ตามแผนการศึกษาแห่งชาติปี พ.ศ.2503 ภาคบังคับคือประถมศึกษาปีที่ 4 ได้เพิ่มเป็นประถมศึกษาปีที่ 6 เมื่อพ.ศ. 2520 และปฏิรูปการศึกษาภาคบังคับและขยายโอกาสเป็น 9 ปี ในปัจจุบัน<sup>3</sup>

เพื่อหลีกเลี่ยงความสับสนในการตีความ จึงได้ใช้ตัวชี้วัดที่ไม่ระบุถึงชั้นเรียนภาคบังคับและเป็นดัชนีรวบยอดได้แก่ “จำนวนปีเฉลี่ยของการได้รับการศึกษาในระบบ” ซึ่งใช้เปรียบเทียบความแตกต่างระหว่างระดับชาติ ภาค เขตปกครอง และเขตสาธารณสุขได้อย่างดี ดัชนีนี้เป็นตัวชี้วัดเชิงปริมาณ จะรวมการวิเคราะห์และอภิปรายถึง “ร้อยละของผู้เรียนจบประถมศึกษาปีที่ 4 หรือสูงกว่า” ซึ่งหมายถึง ผู้ที่ได้รับการศึกษาภาคบังคับ ตามแผนการศึกษาแห่งชาติ พ.ศ. 2503 เป็นอย่างต่ำ และได้เรียนต่อสูงกว่าระดับดังกล่าว โดยเน้นการวัดในกลุ่มตัวอย่างอายุ 45 ปีขึ้นไป นอกจากนี้จะเป็นการวัดผลกระทบของการศึกษาของผู้ที่อายุต่ำกว่า 45 ปี ซึ่งใช้ภาคบังคับ 6 ปีนั้น ว่าได้พัฒนาระดับการได้รับการศึกษาสูงขึ้น และเท่าเทียมกันระหว่างเพศหรือไม่อย่างไร

เนื่องจากค่าเฉลี่ยของจำนวนปีที่ได้รับการศึกษา ได้คำนวณรวม “ศูนย์” ซึ่งหมายถึงไม่ได้เข้าเรียนเลยเข้าไปด้วย จึงน่าจะมีตัวชี้วัดอีกตัวหนึ่งที่ระบุถึงชั้นเรียนสูงสุดในระบบสามัญ เพื่อขยายความจากตัวชี้วัดแรก นอกจากนี้ การสำรวจส่วนใหญ่ที่ผ่านมา มักจะใช้ “ร้อยละของการจบการศึกษาสามัญชั้นสูงสุด” ซึ่งได้จัดไว้เป็นตัวชี้วัดตัวที่สอง

**3.2.1 จำนวนปีโดยเฉลี่ยที่ได้รับการศึกษาในระบบ** หมายถึง การเรียนในระบบการศึกษาสามัญ หรือการศึกษานอกโรงเรียน<sup>4</sup> ที่สามารถเทียบระดับในระบบการศึกษาสามัญได้

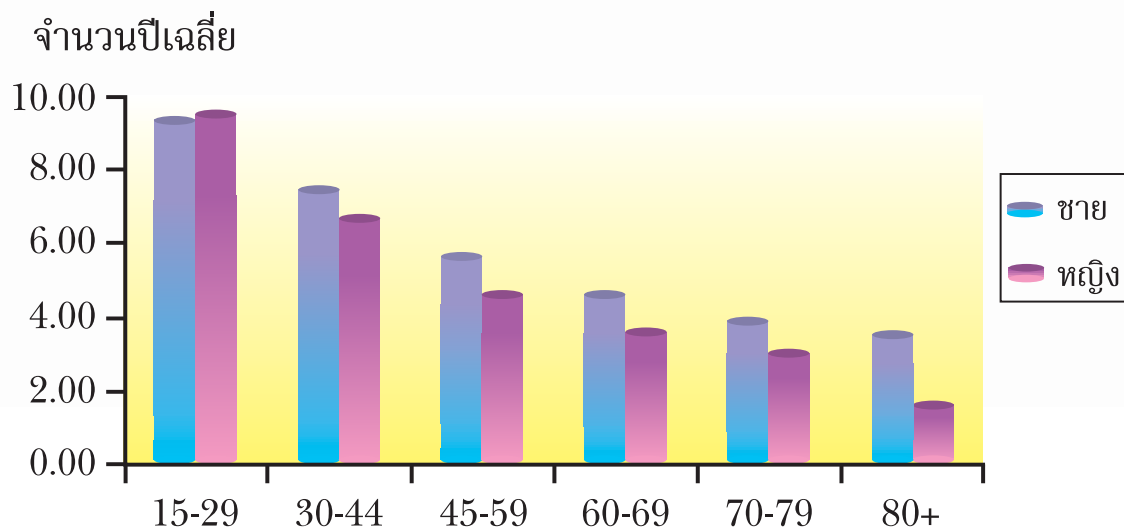
(1) **ระดับประเทศ** แบบแผนของจำนวนปีเฉลี่ยที่ได้รับการศึกษาตามเพศและอายุมีความแตกต่างกัน โดยพบว่าสูงสุดในกลุ่มอายุ 15 - 29 ปี แล้วลดหลั่นตามอายุที่เพิ่มมากขึ้น จนอยู่ในระดับต่ำสุดในกลุ่มอายุ 80 ปีขึ้นไป ผู้สูงอายุในกลุ่มสุดท้ายนี้ ผู้ชายเคยเรียนในระบบเฉลี่ยเพียง 3.4 ปี และผู้หญิงเคยเรียน 1.5 ปี เท่ากับว่าโดยเฉลี่ยแล้วเรียนไม่จบภาคบังคับ 4 ปี

เกือบทุกกลุ่มอายุ ผู้หญิงจะเคยเรียนในระบบต่ำกว่าผู้ชาย ประมาณ 1 ปี ยกเว้นกลุ่มอายุ 15 - 29 ปี ที่ผู้หญิงเรียนนานกว่าผู้ชายเล็กน้อย คือผู้ชายเฉลี่ย 9.4 ปี และผู้หญิง 9.5 ปี อย่างไรก็ตาม ค่าเฉลี่ยปีที่ได้รับการศึกษาในระบบสามัญ รวมทุกกลุ่มอายุอยู่ในระดับ 6 ปีขึ้นไป ซึ่งน่าจะเป็นผลจากการเรียนผ่านภาคบังคับตามแผนการศึกษาแห่งชาติ ปี พ.ศ. 2520 ที่มีความครอบคลุมเด็กให้เข้าเรียนได้ตามเกณฑ์ และมีความเท่าเทียมกันระหว่างเด็กชายและเด็กหญิง

<sup>3</sup> คู่มือการสัมภาษณ์ โครงการสำรวจสภาวะสุขภาพอนามัยประชาชนไทยโดยการตรวจร่างกาย 2546-2547

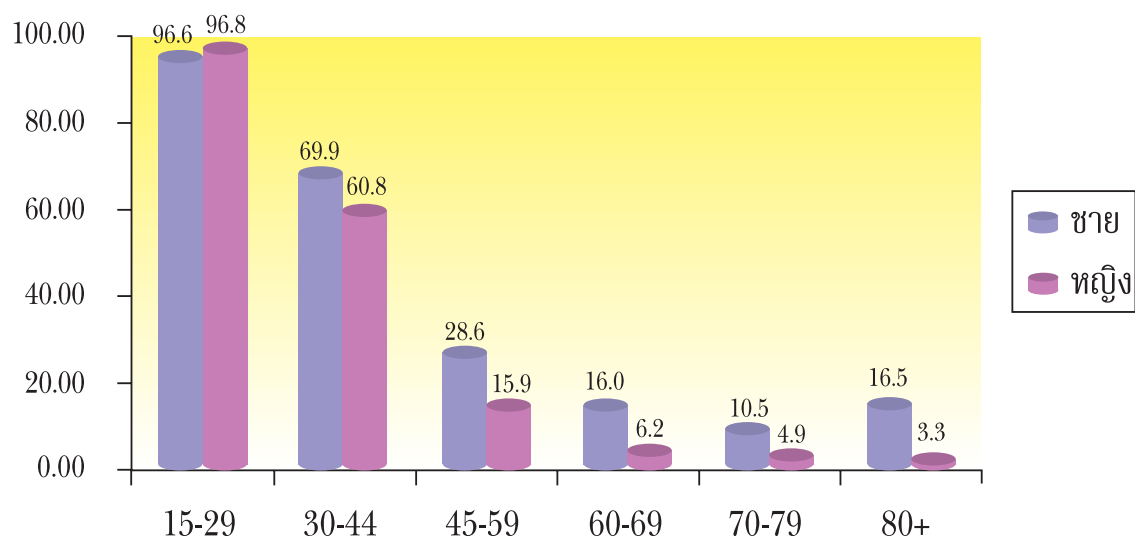
<sup>4</sup> สำนักงานการศึกษานอกโรงเรียน สำนักงานปลัดกระทรวง กระทรวงศึกษาธิการ [www.nfe.go.th](http://www.nfe.go.th)

รูปที่ 3.4 จำนวนปีโดยเฉลี่ยที่ได้รับการศึกษาในระบบ จำแนกตามเพศและกลุ่มอายุ



**3.2.2 ร้อยละของผู้ที่จบประถมศึกษา 4 ปีหรือสูงกว่า** หมายถึง ผู้ที่รับการศึกษาภาคบังคับตามแผนการศึกษาแห่งชาติ พ.ศ. 2503 เป็นอย่างต่ำ และได้เรียนสูงกว่าระดับดังกล่าว โดยเน้นการวัดในกลุ่มตัวอย่าง อายุ 45 ปี ขึ้นไป **ระดับประเทศ** จะเห็นได้ว่า ตัวอย่างอายุ 45 ปีขึ้นไปได้เรียนสูงกว่าประถมศึกษาปีที่ 4 น้อยมาก และผู้หญิงน้อยกว่าผู้ชาย เมื่อเทียบกับกลุ่มอายุ 15 - 29 ปี และ 30 - 44 ปี ที่ผ่านภาคบังคับในระดับประถมศึกษาปีที่ 6 และดูเหมือนจะสะท้อนถึงระบบการศึกษาที่ครอบคลุมเกือบทุกคนในเป้าหมายโดยเท่าเทียมกัน ระหว่างหญิงและชาย โดยเฉพาะในกลุ่ม 15 - 29 ปี

รูปที่ 3.5 ร้อยละของตัวอย่างที่จบการศึกษาสูงกว่าระดับประถมศึกษาปีที่ 4 ตามเพศและอายุ



(2) **เขตการปกครอง** เมื่อเปรียบเทียบการได้รับการศึกษาโดยจำนวนปีเฉลี่ยในเขตเทศบาลและนอกเขตเทศบาล พบแบบแผนจำนวนปีลดลงตามอายุและเพศเช่นเดียวกับระดับชาติ นอกจากนี้พบว่าผู้ชายและผู้หญิงในเขตเทศบาลเรียนนานกว่ากลุ่มตัวอย่างที่อยู่นอกเขตเทศบาล แม้แต่ผู้หญิงในเขตเทศบาลก็เรียนมากกว่าผู้ชายนอกเขตเทศบาล ผู้สูงอายุมีการศึกษาน้อยมาก โดยเฉพาะผู้หญิงสูงอายุนอกเขตเทศบาล มีจำนวนปีที่เรียนไม่ถึง 4 ปี (ตารางที่ 3.1)

ตารางที่ 3.1 จำนวนปีโดยเฉลี่ยที่ได้รับการศึกษาในระบบ จำแนกตามเขตปกครอง

เขตการปกครอง		ชาย		หญิง	
		Mean ± S.E.	จำนวนตัวอย่าง	Mean ± S.E.	จำนวนตัวอย่าง
ในเขตเทศบาล	15-29	10.1±0.10	1,068	10.6±0.13	832
	30-44	8.7±0.10	1,809	7.9±0.09	2,143
	45-59	6.7±0.09	1,946	5.4±0.07	2,584
	60-69	5.7±0.08	2,666	4.1±0.06	2,981
	70-79	4.8±0.08	1,725	3.5±0.06	1,809
	80+	4.2±0.18	351	2.1±0.14	348
	<b>รวม</b>	<b>6.7±0.04</b>	<b>9,565</b>	<b>5.5±0.04</b>	<b>10,697</b>
นอกเขตเทศบาล	15-29	9.1±0.10	1,066	9.1±0.10	971
	30-44	6.7±0.08	1,862	5.9±0.07	2,018
	45-59	4.9±0.07	1,667	4.0±0.05	1,700
	60-69	4.0±0.05	2,527	3.0±0.04	2,534
	70-79	3.4±0.05	1,558	2.7±0.05	1,687
	80+	3.1±0.13	326	1.2±0.09	342
	<b>รวม</b>	<b>5.2±0.03</b>	<b>9,006</b>	<b>4.3±0.03</b>	<b>9,252</b>

(3) **ภาค** ได้แก่ภาคกลาง ภาคเหนือ ภาคตะวันออกเฉียงเหนือ ภาคใต้ และกรุงเทพมหานคร จำนวนปีที่ได้รับการศึกษาของตัวอย่างในกรุงเทพฯ มีจำนวนปีที่เรียนสูงสุดทุกช่วงอายุ โดยพบว่ากลุ่มอายุ 15-29 ปี ได้เรียนถึง 11 ปี และกลุ่มอายุสูงสุด 80 ปีขึ้นไป เรียนถึง 4.7 ปี เมื่อเปรียบเทียบจำนวนปีเฉลี่ยของทุกกลุ่มอายุ ในแต่ละภาค พบว่าตัวอย่างใน กทม. เท่ากับ 8.4 ปี รองลงมาได้แก่ภาคใต้ (7.4 ปี) ภาคกลางและภาคตะวันออกเฉียงเหนือ เกือบเท่ากัน (6.7 ปี) และต่ำสุดคือภาคเหนือ (6.4 ปี) (ตารางที่ 3.2)

**ตารางที่ 3.2** จำนวนปีโดยเฉลี่ยที่ได้รับการศึกษาในระบบ จำแนกตามภาค

ภาค		15-29	30-44	45-59	60-69	70-79	80+	รวม
ภาคกลาง	Mean ± S.E.	9.6±0.09	7.3±0.08	5.2±0.06	4.1±0.05	3.5±0.05	2.5±0.12	6.9±0.001
	N	1,249	2,549	2,634	3,692	2,178	439	12,741
ภาคเหนือ	Mean ± S.E.	9.6±0.12	6.8±0.10	4.9±0.08	3.7±0.07	3.1±0.07	2.3±0.16	6.2±0.01
	N	793	1,730	1,746	2,311	1,613	318	8,511
ภาคตะวันออกเฉียงเหนือ	Mean ± S.E.	9.4±0.10	7.0±0.09	5.2±0.07	4.6±0.06	4.0±0.07	3.1±0.15	6.6±0.01
	N	985	1,879	1,832	2,601	1,552	359	9,208
ภาคใต้	Mean ± S.E.	10.2±0.14	8.1±0.12	5.8±0.11	4.0±0.08	3.5±0.08	2.4±0.18	7.4±0.002
	N	675	1,136	1,043	1,555	1,122	193	5,724
กรุงเทพมหานคร	Mean ± S.E.	10.9±0.23	8.3±0.18	6.6±0.16	5.7±0.19	5.0±0.22	5.0±0.59	8.6±0.003
	N	235	538	642	549	314	58	2,336
<b>รวม</b>	<b>Mean ± S.E.</b>	<b>9.7±0.05</b>	<b>7.3±0.04</b>	<b>5.3±0.04</b>	<b>4.2±0.03</b>	<b>3.6±0.03</b>	<b>2.7±0.08</b>	<b>6.8±0.001</b>
	<b>N</b>	<b>3,937</b>	<b>7,832</b>	<b>7,897</b>	<b>10,708</b>	<b>6,779</b>	<b>1,367</b>	<b>38,520</b>

**3.2.4 ร้อยละของการจบการศึกษาสามัญชั้นสูงสุด** หมายถึง ชั้นสูงสุดของบุคคลที่เรียนจบตามกำหนดทั้งในระบบ การศึกษาสามัญ หรือ การศึกษานอกโรงเรียนที่สามารถเทียบระดับชั้นในระบบการศึกษาสามัญ จำแนกเป็น 5 ระดับ คือ ไม่เคยเรียน ประถมศึกษา มัธยมศึกษา อาชีวศึกษา และอุดมศึกษา โดยได้รับอนุปริญญา ปริญญาตรี โท หรือ เอก

(1) **ระดับประเทศ** ในกลุ่มของผู้ที่ไม่เคยเรียน มีสัดส่วนต่ำสุดในกลุ่มอายุ 15 - 29 ปี คือ ต่ำกว่าร้อยละ 1 สัดส่วนนี้เพิ่มขึ้นตามอายุ โดยที่ผู้สูงอายุ 80 ปีขึ้นไปมีถึงร้อยละ 44 ที่ไม่เคยเรียน

ผู้ที่จบประถมศึกษา พบว่า หนึ่งในสามของกลุ่มอายุ 15 - 29 ปี เรียนจบประถมศึกษา เมื่อเทียบกับ ประมาณร้อยละ 70 - 80 ในกลุ่มอายุ 30 ปีขึ้นไป นับได้ว่า การจบประถมศึกษาเป็นส่วนใหญ่ของการศึกษาชั้นสูงสุดของ ประชากรไทยอายุ 30 ปีขึ้นไป นอกจากนี้มีผู้เรียนต่อในระดับมัธยมศึกษาและสูงกว่า ในสัดส่วนประมาณร้อยละ 10 เท่านั้น

ในทางตรงกันข้าม กลุ่มวัยแรงงานกลุ่มแรก (15 - 29 ปี) เป็นกลุ่มที่มีการศึกษาต่อในระดับสูงกว่าประถมศึกษา ถึงร้อยละ 68 และเรียนจบระดับปริญญาตรี หรือสูงกว่าเกือบร้อยละ 10

**ตารางที่ 3.3** ระดับการศึกษาสูงสุดในแต่ละช่วงอายุ

ระดับการศึกษา	15-29	30-44	45-59	60-69	70-79	80+
จำนวนตัวอย่าง	<b>3,982</b>	<b>7,923</b>	<b>7,992</b>	<b>10,976</b>	<b>6,961</b>	<b>1,401</b>
ไม่ได้เรียน (%)	0.9	2.6	5.0	13.7	20.4	44.3
ประถมศึกษา (%)	31.0	66.8	80.1	77.7	74.3	50.8
มัธยมศึกษา (%)	47.4	19.9	10.0	5.5	3.8	3.9
อาชีวศึกษา/ปวช (%)	7.6	3.8	1.6	0.7	0.2	0.1
ปริญญาตรีและสูงกว่า (%)	9.5	6.8	3.2	2.1	0.9	0.4
อื่นๆ (%)	3.5	0.1	0.1	0.2	0.3	0.4



(2) **เขตการปกครอง** ตัวอย่างของผู้ที่อยู่นอกเขตเทศบาล มีแบบแผนการได้รับการศึกษาสูงสุดคล้ายกับระดับประเทศ คือมีผู้ที่ไม่เคยเรียนเท่ากับหรือมากกว่าระดับประเทศไม่มากนัก สำหรับผู้ที่จบประถมศึกษา มีสัดส่วนคล้ายกันกับระดับประเทศ การเรียนต่อในระดับสูงกว่าชั้นประถมศึกษาในกลุ่มผู้สูงอายุ 60 ปีขึ้นไป มีไม่ถึงร้อยละ 5 และแผนการเรียนต่อของกลุ่ม 15 - 29 ปี คิดเป็นร้อยละ 64 ซึ่งต่ำกว่าระดับประเทศเล็กน้อย สัดส่วนดังกล่าวนี้ลดหลั่นตามอายุ เหมือนกับระดับประเทศ

ตามความเป็นจริงประชากรในเขตเทศบาล หรือเขตเมือง จะมีโอกาสเข้าเรียนสูงกว่าภาคบังคับมากกว่าผู้ที่ยังคงอยู่นอกเขตเทศบาล กลุ่มตัวอย่างในการสำรวจนี้แสดงรูปแบบการจบการศึกษาของตัวอย่างในเขตเทศบาลสูงกว่าประถมศึกษามากกว่าตัวอย่างจากนอกเขตเทศบาลดังที่ได้คาดหมายไว้ อาทิเช่น ผู้ที่จบประถมศึกษา มีสัดส่วนต่ำกว่าผู้ที่อยู่นอกเขตเทศบาลทุกกลุ่มอายุ รวมถึงกลุ่มผู้สูงอายุ 60 ปีขึ้นไป การเรียนต่อจนถึงระดับอุดมศึกษา มีถึงร้อยละ 20 ในกลุ่ม 15 - 29 ปี ลดลงตามอายุที่มากขึ้น และยังมีถึงร้อยละ 2 กลุ่มอายุ 80 ปีขึ้นไปจบระดับอุดมศึกษา

ตารางที่ 3.4 ระดับการศึกษาสูงสุดในแต่ละช่วงอายุ จำแนกตามเขตการปกครอง

เขตการปกครอง	ระดับการศึกษา	15-29	30-44	45-59	60-69	70-79	80+
ในเขตเทศบาล	จำนวนตัวอย่าง	1,924	3,984	4,578	5,754	3,625	720
	ไม่ได้เรียน (%)	1.1	1.6	3.3	11.1	15.4	36.4
	ประถมศึกษา (%)	19.3	49.0	68.4	69.7	70.8	53.0
	มัธยมศึกษา (%)	46.8	25.8	16.0	11.5	9.6	7.5
	อาชีวศึกษา/ปวช. (%)	10.3	8.2	4.3	2.0	0.7	0.5
	ปริญญาตรีและสูงกว่า (%)	19.6	15.2	7.7	5.5	2.9	1.7
	อื่นๆ (%)	2.9	0.3	0.3	0.2	0.5	0.9
นอกเขตเทศบาล	จำนวนตัวอย่าง	2,058	3,939	3,414	5,222	3,336	681
	ไม่ได้เรียน (%)	0.9	3.0	5.7	14.7	22.1	47.0
	ประถมศึกษา (%)	34.7	72.8	84.5	80.5	75.6	50.0
	มัธยมศึกษา (%)	47.6	17.9	7.7	3.4	1.8	2.7
	อาชีวศึกษา/ปวช. (%)	6.8	2.3	0.5	0.3	0	0
	ปริญญาตรีและสูงกว่า (%)	6.4	3.9	1.5	0.9	0.3	0
	อื่นๆ (%)	3.7	0.1	0	0.2	0.3	0.3

(3) **ภาค** การเปรียบเทียบระหว่างภาคไม่พบความแตกต่างที่ชัดเจนยกเว้นกรุงเทพมหานคร ที่กลุ่มตัวอย่างแสดงถึงการได้รับการศึกษาสูงกว่าภาคอื่นๆเช่นเดียวกับข้อมูลจำนวนปีที่ได้รับการศึกษาโดยเฉลี่ย แม้ว่าสัดส่วนของผู้ที่จบประถมศึกษาจะคล้ายกันกับภาคใต้ แต่สัดส่วนของการเรียนต่อ และจบระดับอุดมศึกษาสูงกว่าภาคอื่นๆ ในทุกกลุ่มอายุ โดยเฉพาะ 15 - 29 ปี ที่จบปริญญาตรีหรือสูงกว่าถึงร้อยละ 26 สัดส่วนนี้ลดลงเป็นร้อยละ 18, 9, 8, 5 และ 9 ในกลุ่มอายุต่อมา เป็นที่น่าสังเกตว่าผู้ที่อายุ 80 ปีขึ้นไปในเขต กทม. สำเร็จการศึกษาชั้นอุดมศึกษาถึงร้อยละ 9

ตารางที่ 3.5 ระดับการศึกษาสูงสุด จำแนกตามรายภาค

ภาค		15-29	30-44	45-59	60-69	70-79	80+
กลาง	จำนวนตัวอย่าง	1,255	2,556	2,652	3,739	2,201	442
	ไม่ได้เรียน (%)	0.8	2.0	4.9	12.4	19.3	41.9
	ประถมศึกษา (%)	27.0	62.9	79.6	79.2	75.5	53.3
	มัธยมศึกษา (%)	47.5	22.5	10.9	5.6	3.3	4.2
	อาชีวศึกษา/ปวช (%)	11.6	5.1	1.7	0.8	0.3	0.0
	ปริญญาตรีและสูงกว่า (%)	11.3	7.2	2.6	1.8	0.9	0.0
	อื่นๆ (%)	1.9	0.2	0.3	0.2	0.7	0.6
เหนือ	จำนวนตัวอย่าง	815	179	1,799	2,471	1,728	338
	ไม่ได้เรียน (%)	2.6	5.3	10.4	23.6	29.4	59.6
	ประถมศึกษา (%)	27.4	69.9	77.3	69.5	66.4	36.3
	มัธยมศึกษา (%)	53.8	16.4	8.5	4.7	3.2	3.2
	อาชีวศึกษา/ปวช (%)	6.3	3.0	0.6	0.4	0.1	0.1
	ปริญญาตรีและสูงกว่า (%)	9.2	5.4	3.1	1.5	0.7	0.4
	อื่นๆ (%)	0.6	0.1	0.1	0.3	0.2	0.4
ตะวันออกเฉียงเหนือ	จำนวนตัวอย่าง	999	1,892	1,854	2,662	1,591	369
	ไม่ได้เรียน (%)	0.2	1.7	2.5	9.2	14.3	36.0
	ประถมศึกษา (%)	39.2	74.5	86.7	83.5	81.6	59.5
	มัธยมศึกษา (%)	43.7	16.8	8.0	4.5	3.1	3.9
	อาชีวศึกษา/ปวช (%)	5.0	2.4	0.7	0.5	0.1	0.1
	ปริญญาตรีและสูงกว่า (%)	4.9	4.6	2.1	2.1	0.8	0.0
	อื่นๆ (%)	7.0	0.1	0.1	0.2	0.1	0.5
ใต้	จำนวนตัวอย่าง	678	1,142	1,044	1,555	1,127	194
	ไม่ได้เรียน (%)	0.9	2.5	3.5	12.9	22.0	47.1
	ประถมศึกษา (%)	24.5	55.4	76.6	79.0	73.3	49.7
	มัธยมศึกษา (%)	49.2	27.5	13.1	5.9	3.9	2.7
	อาชีวศึกษา/ปวช (%)	9.4	4.3	1.3	0.7	0.1	0.0
	ปริญญาตรีและสูงกว่า (%)	14.3	10.2	5.4	1.6	0.7	0.3
	อื่นๆ (%)	1.7	0.1	0.1	0.0	0.0	0.3
กรุงเทพมหานคร	จำนวนตัวอย่าง	235	539	643	549	314	58
	ไม่ได้เรียน (%)	0.8	2.3	3.3	11.7	16.7	27.5
	ประถมศึกษา (%)	19.1	45.7	58.1	61.1	61.0	49.5
	มัธยมศึกษา (%)	45.2	23.2	17.9	15.7	15.3	11.9
	อาชีวศึกษา/ปวช (%)	8.2	10.9	11.5	3.2	0.9	2.1
	ปริญญาตรีและสูงกว่า (%)	25.7	17.9	9.1	7.8	5.0	9.1
	อื่นๆ (%)	1.0	0.0	0.0	0.5	1.2	0.0

### 3.3 สถานภาพสมรส

สถานภาพสมรสมีผลต่อสภาวะสุขภาพของประชากรแตกต่างกันในแต่ละช่วงอายุ กล่าวคือ ในวัยแรงงาน สถานภาพสมรสเป็นปัจจัยกำหนดขนาดและรูปแบบปัญหาสุขภาพทั่วไปและอนามัยการเจริญพันธุ์ ที่รวมถึง การเจริญพันธุ์ การวางแผนครอบครัว พฤติกรรมเพศ และโรคที่เกิดกับประชากรในวัยเจริญพันธุ์ สำหรับผู้สูงอายุ สภาพการมีคู่ครอง หรือไม่มีจะส่งผลกระทบต่อสภาวะทางกายและจิตใจ นอกจากนี้จะมีผลต่อรูปแบบการจัดการที่อยู่อาศัยและการเกื้อหนุน เพื่อยังชีพ โดยเฉพาะในผู้สูงอายุในกลุ่มอายุสูงสุด<sup>5,6,7</sup>

ในการนำเสนอได้แบ่งสถานภาพสมรสออกเป็น 3 กลุ่ม คือ โสด สมรส และเคยสมรสมาแล้ว ซึ่งได้แก่ ผู้ที่หย่าร้าง แยกกันอยู่ และเป็นหม้าย จำแนกตามอายุและเพศ ในระดับประเทศ ระดับภาค และเขตการปกครอง สำหรับเขต สาธารณสุข จะนำเสนอสถานภาพสมรส จำแนกตามอายุ 15 - 59 ปี และ 60 ปีขึ้นไป

(1) **ระดับประเทศ** ในกลุ่มวัยแรงงานอายุ 15 -59 ปี ผู้ที่ยังเป็นโสด รวมทุกกลุ่มอายุ ร้อยละ 19 สมรสแล้วและกำลังอยู่กับคู่ครอง ร้อยละ 73 ที่เหลืออีกร้อยละ 8 เคยสมรสมาแล้ว แต่อยู่ในภาวะหย่าร้างหรือเป็นหม้าย สำหรับกลุ่ม ผู้สูงอายุ 60 ปีขึ้นไป โดยรวมยังคงโสดอยู่ร้อยละ 3 สมรสแล้วยังอยู่ด้วยกันร้อยละ 64 และร้อยละ 33 อยู่ในสภาพหม้าย หย่าร้างหรือแยก

เมื่อพิจารณาตามกลุ่มอายุและเพศ จะพบว่าผู้ครองโสดมีสัดส่วนสูงในกลุ่มอายุ 15 - 29 ปี ผู้ชายและผู้หญิง แตกต่างกัน เป็นร้อยละ 70 และ 44 ตามลำดับ ผู้เป็นโสดเหล่านี้จะเข้าสู่สถานภาพสมรส มีคู่ครองในอายุเพิ่มมากขึ้นตาม ลำดับ ภาวะการเป็นหม้ายหรือหย่าร้างในผู้หญิงสูงกว่าผู้ชาย เกือบ 2 เท่า สำหรับผู้สูงอายุจะมีรูปแบบที่แตกต่างกับวัยแรงงาน คือสถานภาพการครองคู่ จะลดลงมากตามอายุที่มากขึ้น โดยเฉพาะผู้หญิงในกลุ่มอายุ 80 ปีขึ้นไป ขณะเดียวกันอัตราการ เป็นหม้ายจะเพิ่มตามอายุ โดยหญิงหม้ายจะมีสัดส่วนมากกว่าผู้ชายวัยเดียวกัน เนื่องมาจากผู้หญิงอายุยืนกว่าผู้ชาย

ตารางที่ 3.6 สถานภาพสมรส จำแนกตามอายุและเพศ

เพศ	สถานภาพสมรส	15-29	30-44	45-59	60-69	70-79	80+	รวม
ชาย	โสด (%)	70.6	13.1	3.5	2.1	1.5	0.6	28.6
	แต่งงาน (%)	28.1	82.8	92.0	87.0	77.7	58.8	66.4
	หม้าย/หย่า/แยก(%)	1.3	4.1	4.5	11.0	20.9	40.6	5.0
	จำนวนตัวอย่าง	2,151	3,710	3,645	5,330	3,379	693	18,908
หญิง	โสด (%)	43.8	7.9	5.7	4.3	4.3	1.9	17.9
	แต่งงาน (%)	53.4	85.2	77.0	57.1	36.6	18.6	67.7
	หม้าย/หย่า/แยก(%)	2.8	7.0	17.2	38.7	59.1	79.4	14.5
	จำนวนตัวอย่าง	1,831	4,217	4,347	5,644	3,583	710	20,332

(2) **เขตการปกครอง** สถานภาพสมรสไม่แตกต่างกันมากนักระหว่างในและนอกเขตเทศบาล ภาวะการเป็นโสด ทั้งผู้หญิงและผู้ชายในเขตเทศบาลจะสูงกว่ากลุ่มที่อยู่นอกเขตเทศบาล สะท้อนถึงการเข้าสู่สถานภาพสมรสเร็วกว่าของ ผู้ที่อยู่นอกเขตเทศบาล นอกจากนี้ในกลุ่มอายุ 80 ปีขึ้นไปสัดส่วนของหญิงหม้ายนอกเขตเทศบาลจะสูงกว่าในเขตเทศบาล เล็กน้อย ในขณะที่ไม่มีความแตกต่างของผู้ชายในวัยเดียวกัน

<sup>5</sup> นภาพร ชโยวรรณ และ จอห์น โนเดล, รายงานการสำรวจสภาวะผู้สูงอายุ ในประเทศไทย สถาบันประชากรศาสตร์ จุฬาลงกรณ์มหาวิทยาลัย, 2539

<sup>6</sup> สำนักงานสถิติแห่งชาติ สำนักนายกรัฐมนตรี, สถานภาพผู้สูงอายุไทย 2541

<sup>7</sup> เขียวรัตน์ ปริกข์ขาม และสุพัตรา อติโพธิ, รายงานสภาวะสุขภาพและแนวโน้มของประชากรผู้สูงอายุไทย, สถาบันวิจัยระบบสาธารณสุข, 2543

**ตารางที่ 3.7** สถานภาพสมรสในเขตเทศบาล จำแนกตามเขตการปกครอง

เขตการปกครอง	เพศ	สถานภาพสมรส	15-29	30-44	45-59	60-69	70-79	80+	รวม
ในเขตเทศบาล	ชาย N=9,722	จำนวนตัวอย่าง	<b>1,076</b>	<b>1,824</b>	<b>1,961</b>	<b>2,729</b>	<b>1,771</b>	<b>361</b>	<b>9,722</b>
		โสด (%)	76.6	18.1	5.2	2.0	2.1	0.8	31.6
		แต่งงาน (%)	22.1	76.9	89.6	87.7	77.9	57.4	63.0
		หม้าย/หย่า/แยก (%)	1.3	5.0	5.2	10.3	20.0	41.7	5.5
	หญิง N=10,869	จำนวนตัวอย่าง	<b>849</b>	<b>2,163</b>	<b>2,618</b>	<b>3,025</b>	<b>1,854</b>	<b>360</b>	<b>10,869</b>
		โสด (%)	58.0	13.2	8.2	6.2	5.9	3.3	23.7
		แต่งงาน (%)	38.2	76.5	72.2	55.0	37.0	21.2	59.7
		หม้าย/หย่า/แยก (%)	3.8	10.3	19.6	38.8	57.2	75.5	16.6
นอกเขตเทศบาล	ชาย N=9,186	จำนวนตัวอย่าง	<b>1,075</b>	<b>1,886</b>	<b>1,684</b>	<b>2,601</b>	<b>1,608</b>	<b>332</b>	<b>9,186</b>
		โสด (%)	68.7	11.5	2.9	2.1	1.2	0.5	27.6
		แต่งงาน (%)	30.0	84.7	92.9	86.7	77.6	59.3	67.5
		หม้าย/หย่า/แยก (%)	1.3	3.8	4.2	11.2	21.1	40.2	4.9
	หญิง N=9,463	จำนวนตัวอย่าง	982	2,054	1,729	2,619	1,729	350	9,463
		โสด (%)	<b>39.3</b>	<b>6.0</b>	<b>4.7</b>	<b>3.5</b>	<b>3.8</b>	<b>1.5</b>	<b>15.8</b>
		แต่งงาน (%)	58.3	88.2	79.0	57.8	36.4	17.8	70.5
		หม้าย/หย่า/แยก (%)	2.5	5.8	16.3	38.6	59.8	80.7	13.7

(3) ภาค สัดส่วนของผู้ครองโสด มีความใกล้เคียงกัน ใน 4 ภาค ยกเว้นกรุงเทพฯ ที่มีร้อยละ สูงกว่าภาคอื่นๆ สัดส่วนของผู้สมรสอยู่ในระดับร้อยละ 70 และมากกว่า และต่ำกว่าเล็กน้อยในเขต กทม. กลุ่มเป็นหม้ายหรือหย่าร้างในผู้หญิงจะสูงกว่าผู้ชาย

**ตารางที่ 3.8** สถานภาพสมรส จำแนกตามภาค

ภาค	เพศ	โสด (%)	แต่งงาน (%)	หม้าย/หย่า/แยกกันอยู่ (%)	จำนวนตัวอย่าง
ภาคกลาง	ชาย	28.6	65.6	5.8	6,391
	หญิง	20.1	63.2	16.7	6,452
	<b>รวม</b>	<b>24.2</b>	<b>64.4</b>	<b>11.5</b>	<b>12,843</b>
ภาคเหนือ	ชาย	26.1	68.1	5.9	4,339
	หญิง	15.9	69.8	14.4	4,603
	<b>รวม</b>	<b>20.9</b>	<b>69.0</b>	<b>10.3</b>	<b>8,942</b>
ภาคตะวันออกเฉียงเหนือ	ชาย	28.4	67.3	4.1	4,603
	หญิง	14.7	72.2	13.1	4,771
	<b>รวม</b>	<b>21.5</b>	<b>69.8</b>	<b>8.8</b>	<b>9,374</b>
ภาคใต้	ชาย	30.3	64.8	4.8	2,683
	หญิง	21.0	64.6	14.4	3,060
	<b>รวม</b>	<b>25.6</b>	<b>64.7</b>	<b>9.7</b>	<b>5,743</b>
กรุงเทพมหานคร	ชาย	36.0	59.9	4.1	892
	หญิง	28.6	57.8	17.7	1,446
	<b>รวม</b>	<b>32.0</b>	<b>58.8</b>	<b>9.2</b>	<b>2,338</b>

### 3.4 สถานภาพเชิงเศรษฐกิจ

สถานภาพเชิงเศรษฐกิจวัดด้วย การมีงานทำ ลักษณะของงาน อาชีพ และรายได้ส่วนบุคคล โดยมีคำนิยามที่ใช้ในโครงการ คือ

**3.4.1 การมีงานทำ** จำแนกเป็น กำลังทำงาน รองงาน ว่างงาน ทำงานบ้าน ไม่ได้ทำงานและอื่นๆ<sup>8</sup> ซึ่งเป็นนิยามเดียวกับการสำรวจภาวะการทำงานของสำนักงานสถิติแห่งชาติ<sup>9</sup>

1) กำลังทำงาน หมายถึงบุคคลที่มีอายุ 15 ปีขึ้นไป ที่ทำงานและได้รับค่าตอบแทนในระยะ 7 วันก่อนวันสัมภาษณ์ โดยทำงานตั้งแต่ 1 ชั่วโมงขึ้นไป หรือ ทำน้อยกว่า 1 ชั่วโมงในธุรกิจหรือไร่นาของหัวหน้าครัวเรือนหรือมีงานที่จะต้องกลับไปทำเป็นประจำ

2) รองงาน ไม่ได้ทำงาน แต่สมัครงานไว้ หรือรอผลในระหว่าง 30 วันก่อนสัมภาษณ์ หรือผู้ที่รองงานตามฤดูกาลที่เหมาะสมเพื่อจะทำงาน

3) ว่างงาน หมายถึง บุคคลอายุ 15 ปีขึ้นไป ที่ไม่ได้ทำงาน ไม่มีงานประจำในระยะเวลา 30 วันก่อนวันสำรวจ

4) ทำงานบ้าน หมายถึง ผู้ที่ทำหน้าที่ดูแลบ้าน โดยไม่ได้ค่าตอบแทน

5) อื่นๆ หมายถึงบุคคลที่ไม่เข้าข่ายนิยามข้างต้นได้แก่ ผู้ที่ไม่พร้อมที่จะทำงานด้วยเหตุผลอื่นๆ เช่นยังเป็นเด็กเกินไป กำลังเรียน ผู้ที่มีอายุ 60 ปีขึ้นไป พิการเจ็บป่วยเรื้อรัง เป็นต้น

สำหรับการวิเคราะห์ จะนำด้วยกลุ่มวัยแรงงาน จำแนกตามสถานภาพกำลังทำงาน และปัจจัยอื่นที่แสดงไว้ในนิยาม แล้วเลือกนำเฉพาะผู้ที่ตอบว่า “กำลังทำงาน” มาวิเคราะห์เปรียบเทียบ ในระดับประเทศ เขตการปกครองภาค และเขตสาธารณสุข

สำหรับกลุ่มผู้สูงอายุใช้คำถามต่างจากกลุ่มวัยแรงงาน คือ ถามว่า ท่านกำลังทำงานอยู่ในปัจจุบันหรือไม่ คำตอบคือ ทำ หรือไม่ได้ทำ เท่านั้น ซึ่งได้วิเคราะห์แยกเฉพาะผู้ที่ตอบว่าทำงานร่วมกับวัยแรงงาน

(1) **ระดับประเทศ** แบบแผนของการมีงานทำหรือกำลังทำงานเชิงเศรษฐกิจ ของประชากรในวัยแรงงานที่จำแนกตามเพศและอายุ พบว่า อัตราของผู้ชายที่กำลังทำงานรวมทุกกลุ่มอายุ คิดเป็นร้อยละ 71 ซึ่งสูงกว่าอัตราทำงานของผู้หญิงที่อยู่ในร้อยละ 53 กลุ่มที่ “ตกงานหรือไม่มีงานทำ” มีอัตราใกล้เคียงกันระหว่างชายและหญิงคือร้อยละ 7 และ 8 ตามลำดับ ผู้ที่ “รอเรียกตัวเข้าทำงาน” มีสัดส่วนไม่แตกต่างระหว่างชายกับหญิงอยู่ที่ร้อยละ 13 และ 12 ตามลำดับ “ผู้ที่ทำงานบ้าน” ผู้หญิงมากกว่าผู้ชายอยู่หลายเท่าตัว

นักเรียนนักศึกษาทั้งสองเพศส่วนใหญ่อยู่ในกลุ่มอายุ 15 - 29 ปี เมื่อจำแนกตามอายุ ในกลุ่มเดียวกันนี้มีผู้กำลังทำงานอยู่ประมาณร้อยละ 57 ในผู้ชายและร้อยละ 43 ในผู้หญิง แล้วจะเพิ่มสัดส่วนตามอายุที่มากขึ้น โดยสูงสุดเมื่ออายุ 30 - 44 ปี พบว่า ผู้ชายกำลังทำงานอยู่ร้อยละ 80 แล้วลดลงเป็นร้อยละ 78 ในอายุ 45 - 59 ปี และแบบแผนดังกล่าวนี้คล้ายกันในกลุ่มผู้หญิง แต่มีสัดส่วนต่ำกว่า

สำหรับผู้สูงอายุชาย มีผู้กำลังทำงานอยู่ถึงร้อยละ 60 ในกลุ่ม 60 - 69 ปี ลดลงเป็นร้อยละ 35 และร้อยละ 14 ในผู้มีอายุ 70 - 79 ปี และ 80 ปีและมากกว่า ตามลำดับ รูปแบบการทำงานของผู้สูงอายุ ก็คล้ายกับวัยแรงงาน คือสัดส่วนต่ำกว่าของผู้ชาย และลดลงตามอายุที่เพิ่มขึ้น คือร้อยละ 38, 19 และ 8 ตามลำดับ ใน 3 กลุ่มดังกล่าว

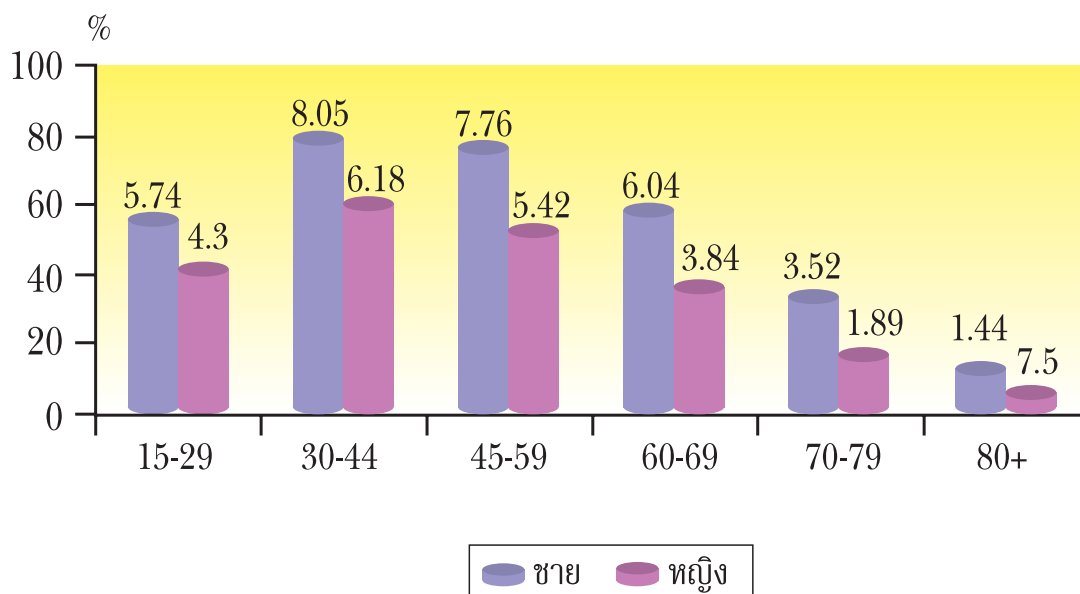
<sup>8</sup> นิยาม “การมีงานทำ” จากคู่มือการสัมภาษณ์โครงการฯ

<sup>9</sup> สำนักงานสถิติแห่งชาติ การสำรวจภาวะการทำงานของประชากร พ.ศ.2548

ตารางที่ 3.9 สถานภาพการทำงาน จำแนกตามเพศและอายุ

เพศ	อายุ	กำลังทำงานอยู่ (%)	ตกงานไม่มีงานทำ (%)	รอเรียกตัวเข้าทำงาน (%)	ทำงานบ้าน (%)	นักเรียนนักศึกษา (%)	อื่นๆ (%)	จำนวนตัวอย่าง
ชาย	15-29	57.4	11.0	9.6	0.6	19.8	1.6	2,151
	30-44	80.5	3.3	14.5	0.5	0.0	1.2	3,709
	45-59	77.6	4.6	15.1	1.1	0.1	1.5	3,645
	รวม	71.1	6.5	12.8	0.7	7.5	1.4	9,505
หญิง	15-29	43.0	11.2	7.4	14.0	23.2	1.2	1,831
	30-44	61.8	5.5	15.0	15.8	0.1	1.9	4,214
	45-59	54.2	7.0	13.7	22.5	0.0	2.6	4,347
	รวม	53.1	7.9	11.9	16.8	8.4	1.8	10,392

รูปที่ 3.6 ร้อยละของการมีงานทำ จำแนกตามเพศและอายุ



(2) **เขตการปกครอง** การมีงานทำในเขตเทศบาล และนอกเขตเทศบาล เมื่อจำแนกตามอายุและเพศ มีแบบแผนเช่นเดียวกับในระดับประเทศ ในเขตเทศบาลจะมีงานทำสูงกว่านอกเขตเทศบาล แต่จะต่างกันระหว่างวัยแรงงานกับวัยสูงอายุ ถ้าใช้กลุ่มอายุ 30 - 44 ปี ซึ่งมีการทำงานสูงสุดเป็นตัวชี้วัดจะเห็นว่าผู้ชายในเขตเทศบาลกำลังทำงานมากถึงร้อยละ 90 และผู้หญิงร้อยละ 70 ในขณะที่กลุ่มอายุเดียวกันทั้ง ผู้ชายและผู้หญิงนอกเขตเทศบาล มีการทำงานอยู่ร้อยละ 77 และ 59 ตามลำดับ

เมื่อพิจารณาถึงกลุ่มผู้สูงอายุ ผู้ชายในและนอกเขตเทศบาล จะมีการทำงานคิดเป็นร้อยละที่สูงกว่าผู้ชายที่อยู่ในเขตเทศบาล ทั้งสามกลุ่มอายุ สำหรับผู้หญิงจะอยู่ในระดับใกล้เคียงกัน

ตารางที่ 3.10 สถานภาพการทำงาน จำแนกตามเพศ อายุ และเขตการปกครอง

เขตการปกครอง	เพศ	อายุ	กำลังทำงานอยู่ (%)	ตกงานไม่มีงานทำ (%)	รอเรียกตัวเข้าทำงาน (%)	ทำงานบ้าน (%)	นักเรียนนักศึกษา (%)	อื่นๆ (%)	จำนวนตัวอย่าง
ในเขตเทศบาล	ชาย	15-29	58.6	11.2	2.3	0.5	26.1	1.5	1,075
		30-44	90.4	3.7	4.4	0.8	0.0	0.7	1,823
		45-59	83.2	8.3	4.5	2.1	0.0	1.9	1,960
		<b>รวม</b>	<b>77.0</b>	<b>7.6</b>	<b>3.6</b>	<b>1.0</b>	<b>9.4</b>	<b>1.3</b>	<b>4,858</b>
	หญิง	15-29	48.1	9.7	1.6	11.2	28.4	1.0	849
		30-44	69.9	5.8	4.4	18.7	0.1	1.2	2,162
		45-59	59.6	7.7	3.3	27.9	0.0	1.4	2,618
		<b>รวม</b>	<b>59.8</b>	<b>7.6</b>	<b>3.2</b>	<b>18.7</b>	<b>9.6</b>	<b>1.2</b>	<b>5,629</b>
นอกเขตเทศบาล	ชาย	15-29	57.0	10.9	11.9	0.7	17.8	1.7	1,076
		30-44	77.3	3.2	17.7	0.4	0.0	1.3	1,886
		45-59	75.6	3.2	19.0	0.8	0.1	1.3	1,685
		<b>รวม</b>	<b>69.2</b>	<b>6.1</b>	<b>15.8</b>	<b>0.6</b>	<b>6.8</b>	<b>1.5</b>	<b>4,647</b>
	หญิง	15-29	41.4	11.7	9.2	14.9	21.5	1.3	982
		30-44	58.9	5.4	18.7	14.8	0.1	2.2	2,052
		45-59	52.0	6.8	17.8	20.4	0.0	3.1	1,729
		<b>รวม</b>	<b>50.8</b>	<b>8.0</b>	<b>15.0</b>	<b>16.2</b>	<b>8.0</b>	<b>2.1</b>	<b>4,763</b>

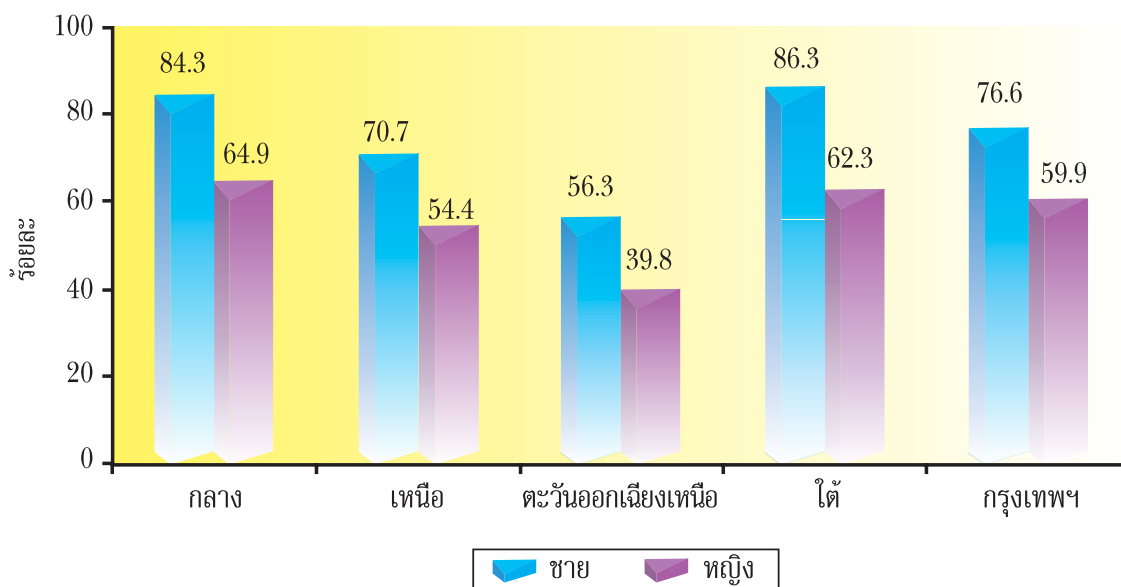
(3) ภาค ได้จำแนกร้อยละของการมีงานทำ ตามเพศและภาค ลำดับของการมีงานทำจากสูงสุดถึงต่ำสุดตามรายภาคสำหรับผู้ชาย คือ ภาคใต้ ภาคกลาง กทม. ภาคเหนือ และตะวันออกเฉียงเหนือ สำหรับผู้หญิง ได้แก่ ภาคกลาง ภาคใต้ กทม. ภาคเหนือ และตะวันออกเฉียงเหนือ ภาคตะวันออกเฉียงเหนือเป็นภาคส่งออกแรงงานสู่ภาคอื่นๆ ก็น่าจะเป็นไปได้ที่แรงงานในภาคนี้จะเหลืออยู่น้อยกว่าภาคอื่นๆ

ตารางที่ 3.11 สถานภาพการทำงาน จำแนกตามเพศและภาค

ภาค	เพศ	กำลังทำงานอยู่ (%)	ตกงานไม่มีงานทำ (%)	รอเรียกตัวเข้าทำงาน (%)	ทำงานบ้าน (%)	นักเรียนนักศึกษา (%)	อื่นๆ (%)	จำนวนตัวอย่าง
กลาง	ชาย	84.3	6.0	1.2	1.2	6.0	1.4	3,227
	หญิง	64.9	6.7	2.3	16.6	7.6	1.8	3,236
	<b>รวม</b>	<b>74.4</b>	<b>6.4</b>	<b>1.7</b>	<b>9.1</b>	<b>6.8</b>	<b>1.6</b>	<b>6,463</b>
เหนือ	ชาย	70.7	5.2	14.3	1.0	7.6	1.1	2,123
	หญิง	54.4	8.6	12.2	14.1	8.2	2.3	2,286
	<b>รวม</b>	<b>62.5</b>	<b>6.9</b>	<b>13.3</b>	<b>7.7</b>	<b>7.9</b>	<b>1.7</b>	<b>4,409</b>

ภาค	เพศ	กำลังทำงานอยู่ (%)	ตกงานไม่มีงานทำ (%)	รอเรียกตัวเข้าทำงาน (%)	ทำงานบ้าน (%)	นักเรียนนักศึกษา (%)	อื่นๆ (%)	จำนวนตัวอย่าง
ตะวันออกเฉียงเหนือ	ชาย	56.3	7.9	25.7	0.2	8.2	1.7	2,329
	หญิง	39.8	9.3	24.2	16.5	8.4	1.8	2,415
	รวม	48.0	8.6	25.0	8.3	8.3	1.8	4,744
ใต้	ชาย	86.3	4.4	0.6	0.8	6.6	1.3	1,313
	หญิง	62.3	5.8	0.8	20.3	9.0	1.8	1,551
	รวม	74.2	5.1	0.7	10.7	7.8	1.5	2,864
กรุงเทพมหานคร	ชาย	76.6	10.2	0.5	0.4	11.8	0.4	513
	หญิง	59.9	6.6	0.3	21.6	11.0	0.5	904
	รวม	67.8	8.3	0.4	11.6	11.4	0.5	1,417

รูปที่ 3.7 ร้อยละของการมีงานทำ จำแนกตามเพศและภาค



(4) ในเขตสาธารณสุข 12 เขต นั้นพบว่า มีความสอดคล้องคล้ายคลึงกัน ของร้อยละของการมีงานทำในภาคกับเขตสาธารณสุขที่อยู่ในภาคนั้น กล่าวคือ สัดส่วนการมีงานทำในเขต 1, 2, 3 และ 4 เหมือนภาคกลาง เขต 5, 6, 7 มีสัดส่วนการทำงานต่ำสุดเหมือนภาคตะวันออกเฉียงเหนือ เขต 8, 9 และ 10 อยู่ในภาคเหนือ และภาคใต้กับเขต 11,12 มีอัตราการทำงานสูงสุด

3.4.2 ลักษณะของงาน หมายถึง สถานะของบุคคลที่ทำงานในสถานที่ทำงานหรือธุรกิจ โดยแบ่งเป็น 7 ประเภท คือ นายจ้าง ผู้ประกอบการธุรกิจส่วนตัวโดยไม่มีลูกจ้าง ทำงานภาคเอกชน ภาครัฐ หรือเป็นข้าราชการ ทำงานรัฐวิสาหกิจ ทำงานให้ครอบครัว การรวมกลุ่มหรือสหกรณ์ และอื่นๆที่ไม่เข้าข่ายนิยามข้างต้น<sup>10</sup>

<sup>10</sup> นิยาม "ลักษณะของงาน" จากคู่มือสัมภาษณ์ฯ, อ้างแล้ว



(1) **ระดับประเทศ** เมื่อจำแนกตัวอย่างตามสภาพการทำงาน หรือลักษณะของงานและตามอายุ พบว่า กลุ่มนายจ้าง มีอยู่ไม่ถึงร้อยละ 5 ของทุกกลุ่มอายุ สัดส่วนที่ค่อนข้างสูง ในกลุ่มอายุ 30 - 69 ปี ประมาณร้อยละ 3.7, 3.4 และ 3.5 ตามลำดับ (ตารางที่ 3.12)

ตัวอย่างในการสำรวจนี้ประกอบธุรกิจส่วนตัวเป็นสัดส่วนที่สูงสุด ระหว่างลักษณะงานด้วยกัน คือ ร้อยละ 21 ในอายุ 15 - 29 ปี แล้วเพิ่มเป็นร้อยละ 30 และ 40 ในตัวอย่างอายุ 30 - 44 , 45 - 59, 60 - 79 ปี ตามลำดับ และสูงสุดถึงร้อยละ 48 ในกลุ่มอายุ 80 ปีขึ้นไป ซึ่งดูเหมือนว่าในกลุ่มสุดท้ายนี้ที่ยังทำงานอยู่แม้ว่าจะมีจำนวนตัวอย่างน้อย จะตอบว่าเป็นผู้ประกอบการธุรกิจส่วนตัว และทำให้ครอบครัวมากกว่าอย่างอื่น

ผู้ทำงานในภาคเอกชนมากที่สุดถึงร้อยละ 43 ในกลุ่ม 15 - 29 ปี แล้วลดลงตามอายุที่มากขึ้นตามลำดับ มีสัดส่วนน้อยมากที่สุดสำหรับผู้สูงอายุจะทำงาน เป็นลูกจ้างในภาคเอกชน คือไม่ถึงร้อยละ 10

ข้าราชการและผู้ทำงานในรัฐวิสาหกิจ รวมกันแล้วประมาณ ร้อยละ 7 - 8 ของกลุ่มวัยแรงงาน ผู้สูงอายุนั้นในระบบราชการไทยเกษียณอายุเมื่อ 60 ปี ซึ่งมีผู้ตอบว่ายังทำงานในภาครัฐน้อยมาก ไม่เกินร้อยละ 1 ของผู้สูงอายุทั้งหมด

ผู้ทำงานให้ครอบครัว มีอยู่ประมาณร้อยละ 10 ในตัวอย่างวัยแรงงานแล้วเพิ่มเป็นร้อยละ 18 ในกลุ่มอายุ 60 - 69 และ 70 - 79 ปี และลดลงเป็นร้อยละ 9 ในกลุ่มอายุสูงสุด

การทำงานในระบบการรวมกลุ่มหรือสหกรณ์ยังมีน้อยมากในประเทศไทย คือไม่ถึงร้อยละ 1 ยกเว้น กลุ่มอายุสุดท้าย สัดส่วนของงานอื่นๆที่ไม่เข้าข่ายดังกล่าวข้างต้น ค่อนข้างสูงถึงร้อยละ 33 ในตัวอย่างอายุ 80 ปีขึ้นไป

ตารางที่ 3.12 ร้อยละของตัวอย่างจำแนกตามลักษณะของงานและกลุ่มอายุ

ลักษณะของงาน	15-29	30-44	45-59	60-69	70-79	80+	รวม
จำนวนตัวอย่าง	2,218	6,225	5,654	5,055	1,792	136	21,080
นายจ้าง (%)	1.7	3.7	3.4	3.5	2.9	2.4	3.1
ผู้ประกอบการธุรกิจส่วนตัว (%)	20.9	32.1	40.3	42.9	42.2	48.4	31.8
เอกชน (%)	42.5	27.2	16.4	8.8	6.2	3.2	27.3
รัฐบาล (%)	6.5	7.4	6.9	0.9	0.4	0.6	6.5
รัฐวิสาหกิจ (%)	0.8	0.8	0.5	0.2	0.0	0.0	0.7
ทำให้ครอบครัว (%)	10.4	10.2	11.9	17.6	18.4	8.9	11.2
สหกรณ์และการรวมกลุ่ม (%)	0.8	0.9	0.8	1.0	0.8	3.0	0.9
อื่นๆ (%)	16.5	17.8	19.7	25.1	29.1	33.4	18.6

**3.4.3 อาชีพ** หมายถึง ประเภทหรือชนิดของงานที่บุคคลนั้นทำอยู่ในปัจจุบัน โดยปกติจะมีอาชีพเดียว หากบุคคลมีหลายอาชีพ ให้ถืออาชีพที่ใช้เวลาทำงานมากที่สุด ถ้าเวลาเท่ากัน ให้ถืออาชีพที่มีรายได้มากที่สุด<sup>11</sup>

การจำแนกอาชีพตาม ILO (International Labor Organization) แบ่งเป็น 10 กลุ่ม คือ 1) ข้าราชการ หรือ เจ้าพนักงานในระดับสูง เป็นเจ้าหน้าที่อาวุโส 2) กลุ่มผู้ประกอบการวิชาชีพด้านต่างๆ 3) กลุ่มช่างเทคนิคสาขาต่างๆ และ ผู้ปฏิบัติงานที่เกี่ยวข้อง 4) กลุ่มเสมียน สำนักงาน พนักงานบริการลูกค้า 5) กลุ่มบริการพนักงานขายในร้านค้าและตลาด

<sup>11</sup> นิยามจากคู่มือสัมภาษณ์ โครงการฯ, อ้างแล้ว

6) เกษตรกรและประมง ผู้ปฏิบัติงานฝีมือ 7) ผู้ปฏิบัติงานมีฝีมือในธุรกิจต่างๆ 8) กลุ่มผู้ปฏิบัติการด้านเครื่องจักรในโรงงานและผู้ปฏิบัติงานด้านประกอบการ 9) กลุ่มอาชีพพื้นฐาน ด้านการขายและการให้บริการ และงานด้านเกษตร ประมง และอื่นๆ และ 10) อาชีพอื่นๆ ที่ได้จำแนกไว้ในหมวดอื่น เช่น ทหารอาสาสมัคร หรือทหารเกณฑ์ เป็นต้น

ข้อมูลการจำแนกตามอาชีพ อยู่ในกลุ่มวัยแรงงานเท่านั้น ในระดับประเทศ วิเคราะห์จำแนกตามกลุ่มอายุ กลุ่มที่มีสัดส่วนสูงที่สุดถึงครึ่งของอาชีพทั้งหมด ได้แก่ อาชีพพื้นฐาน ซึ่งหมายถึง แรงงานเกษตร ประมง และลูกจ้างเป็นแรงงานทักษะต่ำ ซึ่งมีสัดส่วนร้อยละ 46, 54 และ 58 ในกลุ่มอายุ 15 - 29, 30 - 44 และ 45 - 59 ปี ตามลำดับ

อาชีพข้าราชการหรือเจ้าหน้าที่อาวุโส พบร้อยละ 1 ในกลุ่ม 15 - 29 ปี แล้วเพิ่มเป็นร้อยละ 3 และร้อยละ 4 ในอีก 2 กลุ่มอายุ กลุ่มวิชาชีพอิสระ พบประมาณร้อยละ 3 ของวัยแรงงานทั้งสามกลุ่มอายุ ช่างเทคนิค เสมียน บริกร อยู่ในระดับเดียวกัน คือร้อยละ 5 - 6 ในอายุ 15 - 29 ปี และลดลงเป็นร้อยละ 3 - 4 ในอายุถัดไป ต่ำสุดในกลุ่มอายุ 45 - 59 ปี

เกษตรกรมี สัดส่วนที่พบในระดับประเทศ ร้อยละ 6, 8 และ 10 ในกลุ่มอายุ 15 - 29, 30 - 44 และ 45 - 59 ปี ตามลำดับ ในส่วนของงานฝีมือ และทำงานช่างในโรงงานอุตสาหกรรม อยู่ในสัดส่วนใกล้เคียงกันและมีแบบแผนของการลดลงตามอายุ คือ ร้อยละ 6, 5 และ 3 ซึ่งนับว่าต่ำ เมื่อเทียบกับกลุ่มแรงงานฝีมือต่ำ

**ตารางที่ 3.13** ร้อยละของตัวอย่างวัยแรงงานจำแนกตามอาชีพ เพศ และกลุ่มอายุ

เพศ	อายุ	ข้าราชการ/ พนักงาน ระดับสูง (%)	ผู้ ประกอบ วิชาชีพ ต่างๆ (%)	ช่างเทคนิค (%)	เสมียน (%)	พนักงาน บริการ (%)	งานฝีมือ ด้าน เกษตร(%)	งานฝีมือ ในธุรกิจ (%)	ผู้ ปฏิบัติการ ด้าน เครื่องจักร (%)	งานอาชีพ พื้นฐาน (%)	อื่นๆที่ ไม่ถูก จำแนก (%)	จำนวน ตัวอย่าง
ชาย	15-29	1.2	3.1	8.0	2.5	5.7	5.4	5.8	7.1	47.8	13.5	1,285
	30-44	4.3	3.1	4.7	2.5	3.7	8.3	4.8	2.7	53.4	12.6	3,192
	45-59	5.2	2.4	2.4	2.2	2.6	10.8	2.8	1.4	57.5	12.7	2,929
	<b>รวม</b>	<b>3.6</b>	<b>2.9</b>	<b>5.1</b>	<b>2.4</b>	<b>4.0</b>	<b>8.1</b>	<b>4.6</b>	<b>3.7</b>	<b>52.8</b>	<b>12.9</b>	<b>7,406</b>
หญิง	15-29	1.5	3.7	0.6	8.0	7.5	6.1	7.8	5.1	45.0	14.7	935
	30-44	2.3	2.9	0.4	2.7	5.2	8.6	6.4	3.7	53.9	13.8	3,009
	45-59	2.1	2.6	0.2	0.8	4.0	9.7	3.1	1.5	59.2	16.9	2,733
	<b>รวม</b>	<b>2.0</b>	<b>3.1</b>	<b>0.4</b>	<b>3.8</b>	<b>5.6</b>	<b>8.2</b>	<b>6.0</b>	<b>3.5</b>	<b>52.7</b>	<b>14.8</b>	<b>6,677</b>

**ตารางที่ 3.14** ร้อยละของตัวอย่างวัยแรงงานจำแนกตามอาชีพ และเขตการปกครอง

เขตการ ปกครอง	ข้าราชการ/ พนักงาน ระดับสูง (%)	ผู้ประกอบ วิชาชีพต่างๆ (%)	ช่างเทคนิค (%)	เสมียน(%)	พนักงาน บริการ (%)	งานฝีมือ ด้านเกษตร (%)	งานฝีมือ ในธุรกิจ (%)	ผู้ปฏิบัติการ ด้าน เครื่องจักร (%)	งานอาชีพ พื้นฐาน (%)	อื่นๆที่ ไม่ถูก จำแนก (%)	จำนวน ตัวอย่าง
<b>ในเขตเทศบาล</b>											
ชาย	6.5	4.8	7.4	4.4	6.0	2.6	4.7	4.0	44.2	15.3	3,881
หญิง	4.8	4.3	0.8	6.7	10.7	2.1	4.7	3.6	44.0	18.4	3,658
<b>รวม</b>	<b>5.7</b>	<b>4.6</b>	<b>4.4</b>	<b>5.5</b>	<b>8.2</b>	<b>2.4</b>	<b>4.7</b>	<b>3.8</b>	<b>44.1</b>	<b>16.8</b>	<b>7,539</b>
<b>นอกเขตเทศบาล</b>											
ชาย	2.6	2.2	4.2	1.7	3.3	10.0	4.5	3.6	55.9	12.0	3,525
หญิง	0.9	2.6	0.3	2.6	3.6	10.5	6.5	3.5	56.0	13.5	3,019
<b>รวม</b>	<b>1.8</b>	<b>2.4</b>	<b>2.4</b>	<b>2.1</b>	<b>3.4</b>	<b>10.2</b>	<b>5.4</b>	<b>3.5</b>	<b>55.9</b>	<b>12.7</b>	<b>6,544</b>

ตารางที่ 3.15 ร้อยละของตัวอย่างวัยแรงงานจำแนกตามอาชีพ เพศ และภาค

ภาค	เพศ	ข้าราชการ เจ้าพนักงาน ระดับสูง (%)	ผู้ประกอบการ วิชาชีพ ต่างๆ (%)	ช่าง เทคนิค (%)	เสมียน (%)	พนักงาน บริการ (%)	งานฝีมือ ด้าน เกษตร (%)	งานฝีมือ ในธุรกิจ (%)	ผู้ ปฏิบัติการ ด้าน เครื่องจักร (%)	งานอาชีพ พื้นฐาน (%)	อื่นๆที่ไม่ ถูกจำแนก (%)	จำนวน ตัวอย่าง
กลาง	ชาย	3.1	2.2	5.2	1.9	3.5	12.5	4.1	7.0	44.3	16.2	2,756
	หญิง	1.4	2.1	0.3	4.0	5.7	10.4	6.5	6.8	45.4	17.5	2,284
	รวม	2.3	2.1	2.9	2.9	4.5	11.5	5.2	6.9	44.8	16.8	5,040
เหนือ	ชาย	2.8	3.2	5.3	1.5	4.8	6.9	4.0	3.0	58.3	10.2	1,596
	หญิง	1.2	2.6	0.7	3.3	3.6	7.1	6.8	1.8	60.0	12.9	1,503
	รวม	2.1	2.9	3.2	2.4	4.2	7.0	5.3	2.5	59.1	11.4	3,099
ตะวันออก เฉียงเหนือ	ชาย	4.4	1.9	4.7	2.0	3.9	7.4	6.3	1.8	53.4	14.1	1,489
	หญิง	2.0	4.2	0.3	1.6	6.2	8.9	6.7	2.4	51.7	16.1	1,276
	รวม	3.3	3.0	2.7	1.8	5.0	8.1	6.4	2.0	52.6	15.0	2,765
ใต้	ชาย	4.1	4.7	4.1	4.2	2.8	5.0	3.2	1.4	66.0	4.6	1,157
	หญิง	3.6	3.0	0.1	5.3	4.3	6.4	3.0	2.1	65.6	6.5	1,055
	รวม	3.9	4.0	2.4	4.7	3.4	5.6	3.1	1.7	65.8	5.4	2,212
กรุงเทพมหานคร	ชาย	3.2	7.0	9.3	4.9	8.8	0.3	4.3	5.9	31.9	24.4	408
	หญิง	4.0	4.4	1.2	12.8	13.5	0.0	4.2	1.9	32.9	25.1	559
	รวม	3.6	5.7	5.5	8.6	11.0	0.2	4.3	4.0	32.4	24.7	967

### 3.5 รายได้

ในส่วนนี้ได้้นำรายได้เป็นเงินสดต่อคนต่อเดือนมาวิเคราะห์ โดยนำเสนอใน 2 แบบ คือ ค่ามัธยฐานของรายได้บุคคลต่อเดือน กับรายได้ต่ำกว่าเส้นยากจน จำแนกตามอายุและเพศ ในระดับประเทศ เขตการปกครอง ภาค และเขตสาธารณสุข

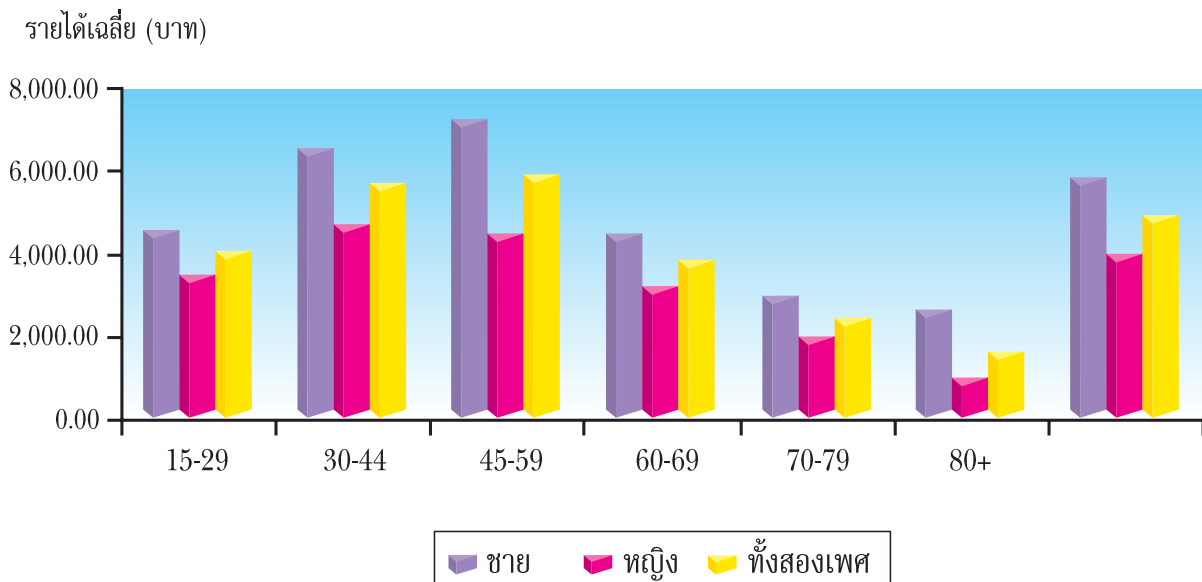
**3.5.1 รายได้ต่อคนต่อเดือน** ได้ใช้ค่ามัธยฐานของรายได้บุคคลต่อเดือน จากรายได้ประจำที่เป็นตัวเงินของกลุ่มตัวอย่างเป็นตัวชี้วัด จากรูปที่ 3.8 จะเห็นว่าค่ามัธยฐานของรายได้แตกต่างกันตามอายุ สอดคล้องกับร้อยละของการทำงานเชิงธุรกิจ กล่าวคือ เริ่มจากอายุ 15 - 29 ปี ของผู้ชาย มีรายได้เฉลี่ยประมาณ 4,500 บาทต่อเดือนเพิ่มเป็น 6,500 บาท และ 7,200 บาท ในกลุ่มอายุ 30 - 44 และ 45 - 59 ปี ตามลำดับ กลุ่มผู้หญิง 15 - 59 ปี มีรูปแบบคล้ายกับผู้ชาย แต่ค่ามัธยฐานรายได้ต่ำกว่า 1,000 - 2,000 บาท

ในกลุ่มผู้สูงอายุ ค่ามัธยฐานของรายได้ลดลงจากกลุ่มวัยทำงาน หรือประมาณ 4,500 บาทในกลุ่มชายอายุ 60 - 69 ปี แล้วลดลงในกลุ่มชายลำดับต่อไป ต่ำสุดคือกลุ่ม 80 ปีขึ้นไปและผู้หญิงสูงอายุ จะมีรายได้มัธยฐานต่ำกว่าชายในอายุเดียวกัน ประมาณ 1 เท่า

**ตารางที่ 3.16** รายได้มีฐานต่อคนต่อเดือน จำแนกตามกลุ่มอายุและเพศ

อายุ	ชาย		หญิง		รวม	
	ค่าเฉลี่ย (บาท)	จำนวน ตัวอย่าง	ค่าเฉลี่ย (บาท)	จำนวน ตัวอย่าง	ค่าเฉลี่ย (บาท)	จำนวน ตัวอย่าง
15-29	4,515	1,611	3,480	1,263	4,025	2,874
30-44	6,544	3,392	4,651	3,473	5,638	6,865
45-59	7,252	3,234	4,446	3,440	5,872	6,674
60-69	4,428	4,279	3,211	4,223	3,803	8,502
70-79	2,944	2,344	1,932	2,444	2,384	4,788
80+	2,603	402	996	451	1,616	853
<b>รวม</b>	<b>5,791</b>	<b>15,262</b>	<b>3,981</b>	<b>15,294</b>	<b>4,909</b>	<b>30,556</b>

**รูปที่ 3.8** รายได้มีฐานต่อคนต่อเดือน จำแนกตามกลุ่มอายุและเพศ



ตารางที่ 3.17 รายได้มัธยฐาน (median) ต่อคนต่อเดือน จำแนกตามกลุ่มอายุและภาค

ภาค	15-29	30-44	45-59	60-69	70-79	80+	ทุกกลุ่มอายุ
	ค่าเฉลี่ย (บาท)	ค่าเฉลี่ย (บาท)	ค่าเฉลี่ย (บาท)	ค่าเฉลี่ย (บาท)	ค่าเฉลี่ย (บาท)	ค่าเฉลี่ย (บาท)	ค่าเฉลี่ย (บาท)
ภาคกลาง	5,209	7,535	7,348	5,338	3,513	2,199	5,846
จำนวนตัวอย่าง	969	2,309	2,322	3,206	1,731	304	10,841
ภาคเหนือ	3,580	4,801	5,226	3,454	2,240	1,672	3,897
จำนวนตัวอย่าง	622	1,638	1,618	1,968	1,266	207	7,319
ภาคตะวันออกเฉียงเหนือ	2,880	4,412	5,019	3,354	2,220	1,638	3,650
จำนวนตัวอย่าง	592	1,408	1,317	1,833	1,003	220	6,373
ภาคใต้	5,845	7,871	11,025	5,134	3,770	1,672	6,926
จำนวนตัวอย่าง	498	1,020	886	1,054	557	78	4,093
กรุงเทพมหานคร	6,261	10,612	10,971	7,497	5,848	6,773	8,906
จำนวนตัวอย่าง	193	490	531	441	231	44	1,930
รวม	4,558	6,512	7,151	4,561	3,048	2,115	5,259
จำนวนตัวอย่าง	2,874	6,865	6,674	8,502	4,788	853	30,556

**3.5.2 รายได้ต่ำกว่าเส้นยากจน** สภาพพัฒนาการเศรษฐกิจและสังคม ได้ปรับระดับเส้นยากจนในปี 2544 ให้ใช้รายได้ต่ำกว่า 1,230 บาท ต่อคนต่อเดือน เป็นการวัดในระดับประเทศ<sup>12</sup> ด้วยความยากจนเป็นปัจจัยกำหนดที่สำคัญต่อสถานะสุขภาพ<sup>13</sup> การศึกษานี้จึงได้นำระดับเส้นยากจนดังกล่าวมาศึกษาว่าในแต่ละกลุ่มอายุ และเพศ ของประชากร ตัวอย่าง จะมีรูปแบบอย่างไรบ้าง ซึ่งจะเป็นข้อมูลในการรณรงค์เพื่อลดปัญหาสุขภาพและส่งเสริมสุขภาพ รวมถึงประเมินปัญหาสุขภาพในกลุ่มนี้ในเวลาต่อไป

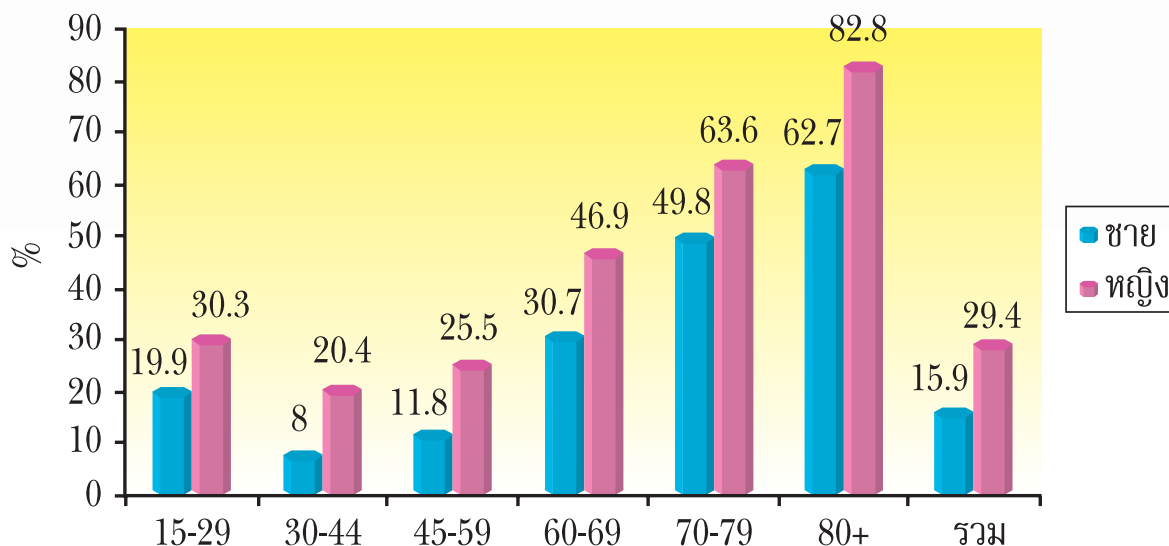
ได้พบว่า สัดส่วนของตัวอย่างที่อยู่ใต้เส้นยากจน ดูเหมือนจะเป็นปฏิภาคกลับกับการมีงานทำและรายได้เฉลี่ยต่อเดือน จากรูปที่ 3.5.3 พบว่า สัดส่วนของผู้หญิงสูงกว่าผู้ชายในทุกช่วงอายุ เป็นขนาดที่ห่างกันอยู่ประมาณร้อยละ 10 ในกลุ่ม 15 - 59 ปี และจะเริ่มห่างกันระหว่างผู้หญิงและผู้ชายในกลุ่มอายุ 60 ปีขึ้นไปโดยมีความแตกต่างกันประมาณร้อยละ 20 กล่าวคือ เมื่ออายุ 70 - 79 และ 80 ปีขึ้นไป ในกลุ่มผู้ชายตัวอย่างที่อยู่ใต้เส้นยากจนร้อยละ 50 และ 60 ตามลำดับ ส่วนผู้หญิง คือร้อยละ 64 และ 83 ตามกลุ่มอายุ พอสรุปได้ว่า ผู้สูงอายุหญิงในกลุ่ม 80 ปีขึ้นไปเป็นกลุ่มที่ยากจนมากที่สุด แม้ว่าจะมีจำนวนอยู่ไม่มากเท่ากับกลุ่มอื่น ในภาพรวมทุกกลุ่มอายุชายอายุ 15 ปีขึ้นไปมีรายได้ต่ำกว่าเส้นความยากจนร้อยละ 15.9 และหญิง ร้อยละ 29.4

<sup>12</sup> สภาพพัฒนาเศรษฐกิจสังคม ได้รับเส้นยากจนในระดับประเทศ จากรายได้ต่ำกว่า 911 บาท ต่อคนต่อเดือน (2541) เป็น 1,230 บาท ต่อคนต่อเดือน ในปีพ.ศ.2544

<sup>13</sup> Leading Health Indicator-Healthy People 2010 Implementation. [www.healthypeople.gov/](http://www.healthypeople.gov/)

โดยรวมประชากรที่อยู่ใต้เส้นความยากจนของประเทศไทย อายุ 15 ปีขึ้นไป เป็นผู้หญิงอยู่ถึงประมาณ 5 ล้านคน ผู้ชาย 2.9 ล้านคน รวมเป็น 7.9 ล้านคน

รูปที่ 3.9 รายได้ต่ำกว่าเส้นความยากจน จำแนกตามอายุและเพศ



### 3.6 ขนาดครอบครัวและการรับภาระสมาชิกในบ้าน

การรับภาระสมาชิกในบ้าน หมายถึง สภาพของตัวอย่างทั้งวัยแรงงานและผู้สูงอายุที่ต้องรับภาระทางการเงินของสมาชิกในครอบครัว นำมาวิเคราะห์เปรียบเทียบกับขนาดครอบครัว โดยใช้จำนวนเฉลี่ยของสมาชิกเป็นตัวชี้วัด

(1) **ระดับประเทศ** จำนวนเฉลี่ยของสมาชิกในครัวเรือน เมื่อจำแนกตามอายุและเพศ พบว่ามีประมาณ 4 คน และมากน้อยกว่ากันไม่เกิน 1 คน กลุ่มอายุ 15 - 29 ปี มีขนาดครอบครัวมากกว่า 4 คนเล็กน้อย และลดลง เป็น 4 คนหรือต่ำกว่าในตัวอย่างหญิงอายุ 70 - 79 และ 80 ปีขึ้นไป ตัวอย่างชายและหญิงวัยแรงงานมีขนาดครอบครัวใกล้เคียงกันทุกกลุ่มอายุ เป็นที่น่าสังเกตว่าขนาดของครอบครัวคนไทยในปัจจุบันเฉลี่ยเท่ากับ 4 คนเป็นบรรทัดฐาน

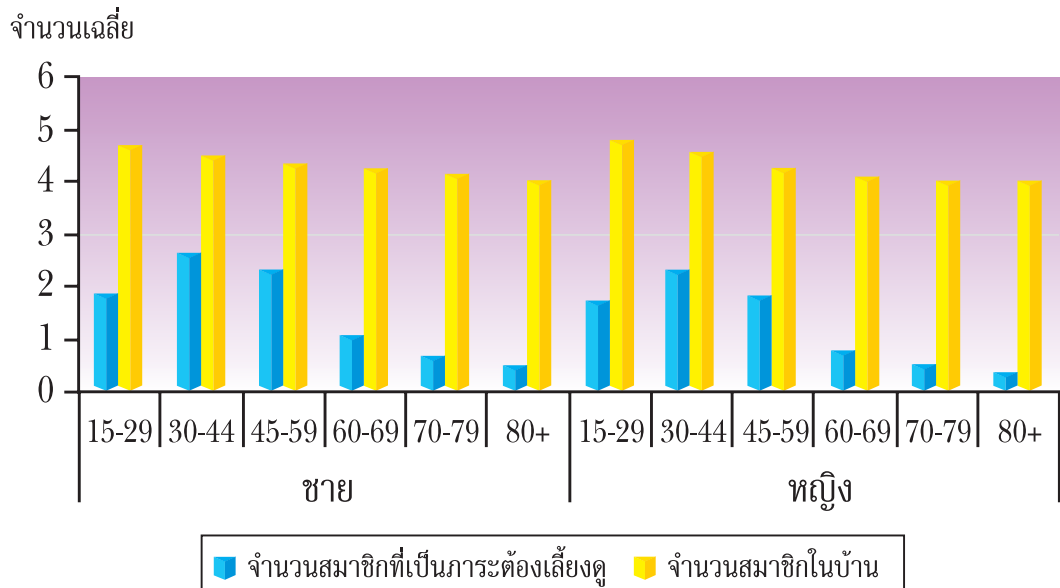
จำนวนสมาชิกที่ต้องรับภาระโดยเฉลี่ย ไม่ถึง 2 คน ในกลุ่มอายุ 15 - 29 ปี ทั้งชายและหญิง จำนวนเพิ่มมากขึ้นเป็นกว่า 2 คน ในกลุ่มอายุ 30 - 44 ปี และ 45 - 59 ปี ตามลำดับ ผู้สูงอายุต้องรับภาระดูแลสมาชิกในครอบครัวโดยเฉลี่ยต่ำกว่าประชากรในวัยแรงงานประมาณเท่าตัว ผู้ชายต้องรับภาระสมาชิกมากกว่าหญิงสูงอายุ ยกเว้นในกลุ่ม 80 ปีขึ้นไป การรับภาระเฉลี่ยต่ำกว่า 1 ในขณะที่ขนาดของครอบครัวยังอยู่ที่ 4 คนต่อครอบครัว คำอธิบายที่น่าจะเป็นไปได้ คือ ผู้สูงอายุเหล่านี้อยู่ในครอบครัวเดียวกับบุตร และอาจต้องดูแลเลี้ยงหลานก็ได้

ตารางที่ 3.18 ขนาดของครอบครัวและการรับภาระเลี้ยงดูสมาชิกในบ้าน จำแนกตามเพศและกลุ่มอายุ

อายุ	ขนาดครอบครัว	ชาย		หญิง		รวมทั้งสองเพศ	
		ขนาดครอบครัว	ภาระต้องเลี้ยงดู	ขนาดครอบครัว	ภาระต้องเลี้ยงดู	ขนาดครอบครัว	ภาระต้องเลี้ยงดู
15-29	จำนวนตัวอย่าง	2,120	739	1,808	788	3,928	1,527
	ค่าเฉลี่ย(คน)	4.7	1.8	4.8	1.7	4.7	1.8
	S.D.	1.8	1.5	1.9	1.3	1.9	1.4
30-44	จำนวนตัวอย่าง	3,641	2,548	4,170	2,926	7,811	5,474
	ค่าเฉลี่ย(คน)	4.5	2.6	4.5	2.3	4.5	2.5
	S.D.	1.7	1.5	1.7	1.3	1.7	1.4
45-59	จำนวนตัวอย่าง	3,582	2,207	4,292	2,180	7,874	4,387
	ค่าเฉลี่ย(คน)	4.3	2.3	4.2	1.8	4.3	2.1
	S.D.	1.8	1.5	1.9	1.4	1.8	1.5
60-69	จำนวนตัวอย่าง	5,265	5,283	5,571	5,598	10,836	10,881
	ค่าเฉลี่ย(คน)	4.2	1.1	4.1	0.8	4.1	0.9
	S.D.	2.2	1.5	2.2	1.3	2.2	1.4
70-79	จำนวนตัวอย่าง	3,348	3,353	3,539	3,551	6,887	6,904
	ค่าเฉลี่ย(คน)	4.1	0.7	4.0	0.5	4.0	0.6
	S.D.	2.2	1.2	2.2	1.2	2.2	1.2
80+	จำนวนตัวอย่าง	682	685	701	703	1,383	1,388
	ค่าเฉลี่ย(คน)	4.0	0.5	4.0	0.4	4.0	0.4
	S.D.	2.0	1.2	2.2	1.4	2.1	1.3
รวมทุกกลุ่มอายุ	จำนวนตัวอย่าง	18,638	14,815	20,081	15,746	38,719	30,561
	ค่าเฉลี่ย(คน)	4.5	2.0	4.5	1.7	4.5	1.9
	S.D.	1.8	1.6	1.9	1.5	1.9	1.6

หมายเหตุ : S.D. = Standard Deviation

รูปที่ 3.10 ขนาดของครอบครัวและการรับภาระเลี้ยงดูสมาชิกในบ้าน จำแนกตามเพศและกลุ่มอายุ



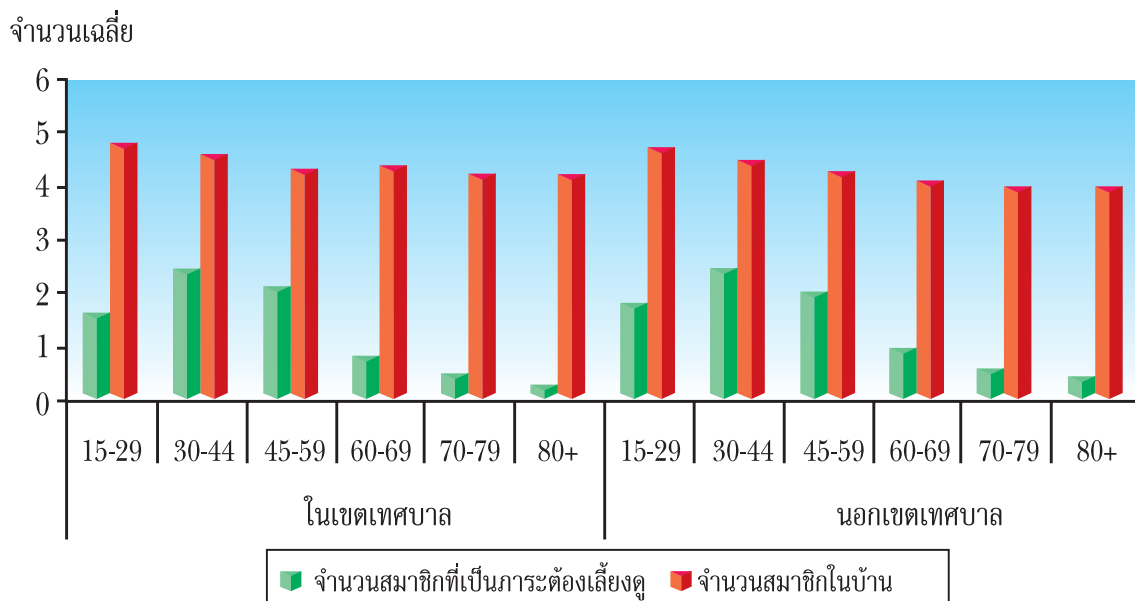
(2) **เขตการปกครอง** พบว่าขนาดครอบครัวสูงสุด เกือบถึง 5 คนในกลุ่มอายุ 15 - 29 ปี ที่อยู่ในเขตเทศบาล รองลงไปคือกลุ่มอายุเดียวกันนี้ที่อยู่ในนอกเขตเทศบาล รูปแบบของขนาดครอบครัวในเขตและนอกเขตเทศบาลมีขนาดใกล้เคียงกัน และลดลงตามกลุ่มอายุที่มากขึ้น อยู่ที่ประมาณ 4 คนในกลุ่ม 80 ปีขึ้นไป

เมื่อเปรียบเทียบกับจำนวนสมาชิกครอบครัวที่ต้องรับภาระดูแลมีรูปแบบคล้ายกับระดับชาติ แต่ผู้สูงอายุ นอกเขตเทศบาล ต้องรับภาระมากกว่าผู้ที่อยู่ในเขตเทศบาลเล็กน้อย

ตารางที่ 3.19 การรับภาระเลี้ยงดูและจำนวนสมาชิก จำแนกตามเขตการปกครอง

เขตการปกครอง	ขนาดครอบครัว	ชาย		หญิง		รวมทั้งสองเพศ	
		ขนาดครอบครัว	ภาระต้องเลี้ยงดู	ขนาดครอบครัว	ภาระต้องเลี้ยงดู	ขนาดครอบครัว	ภาระต้องเลี้ยงดู
ในเขตเทศบาล	ค่าเฉลี่ย(คน)	4.5	2.0	4.6	1.7	4.6	1.8
	S.D.	2.1	1.7	2.2	1.5	2.2	1.6
	จำนวนตัวอย่าง	9,581	7,594	10,760	8,347	20,341	15,941
นอกเขตเทศบาล	ค่าเฉลี่ย(คน)	4.5	2.1	4.4	1.7	4.4	1.9
	S.D.	1.7	1.6	1.8	1.5	1.8	1.6
	จำนวนตัวอย่าง	9,057	7,221	9,321	7,399	18,378	14,620
รวม	ค่าเฉลี่ย(คน)	4.5	2.0	4.5	1.7	4.5	1.9
	S.D.	1.8	1.6	1.9	1.5	1.9	1.6
	จำนวนตัวอย่าง	18,638	14,815	20,081	15,746	38,719	30,561

รูปที่ 3.11 การรับภาระเลี้ยงดูและจำนวนสมาชิก จำแนกตามอายุและเขตการปกครอง





(3) ภาค ขนาดครอบครัวของตัวอย่างที่อยู่ในกรุงเทพฯ ใหญ่กว่าภาคอื่นๆ คือ 5 คนต่อครอบครัว ทั้งกลุ่มวัยแรงงาน และกลุ่มผู้สูงอายุ ขนาดรองลงไปได้แก่ ภาคตะวันออกเฉียงเหนือ ภาคกลาง ภาคใต้ และภาคเหนือ ตามลำดับ โดยมีประมาณ 4 คนต่อครอบครัว และต่ำสุดน้อยกว่า 4 คน ในกลุ่มผู้สูงอายุในภาคเหนือ

สำหรับจำนวนสมาชิกที่ต้องรับภาระ ตัวอย่างที่อยู่ในกรุงเทพฯ มีครอบครัวขนาดใหญ่ที่มีสมาชิกที่ต้องดูแล น้อยกว่าภาคอื่นๆ คือไม่ถึง 2 คน ภาคตะวันออกเฉียงเหนือต้องรับภาระเลี้ยงดูสมาชิกครอบครัวมากกว่าภาคอื่น คือ ประมาณมากกว่า 2 คนโดยเฉลี่ย รองลงมา คือ ภาคใต้ กรุงเทพฯ ภาคกลาง และภาคเหนือ (รูปที่ 3.12)

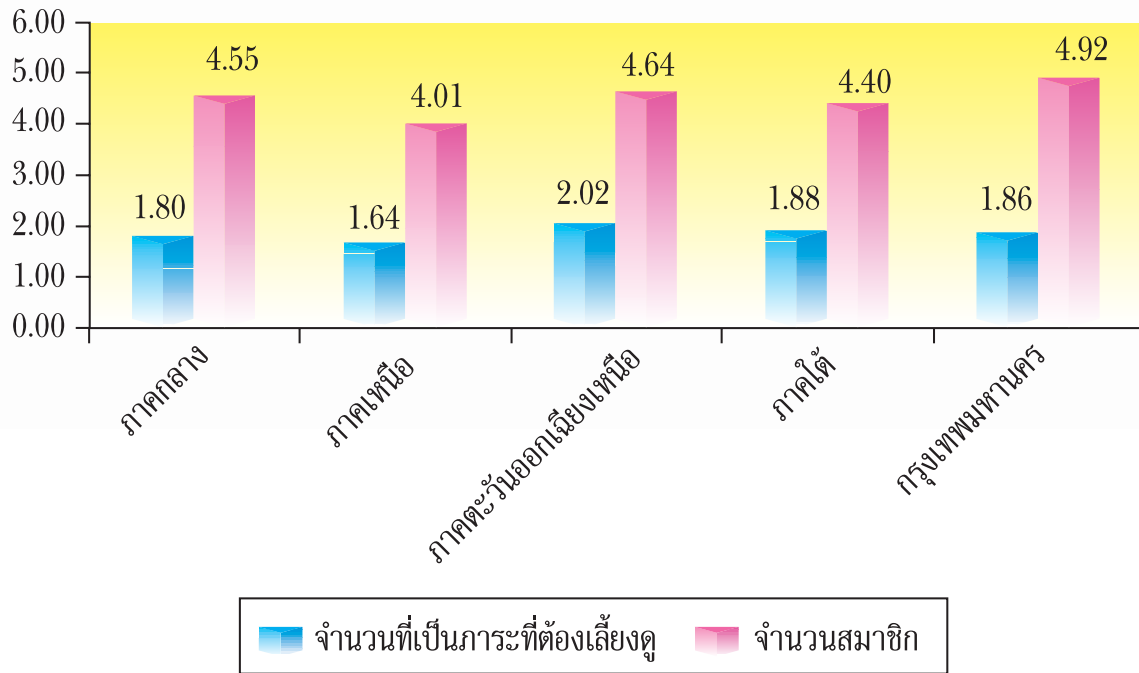
โดยสรุปสมาชิกที่ต้องรับภาระต่อขนาดครอบครัว พบว่า ภาคใต้รับภาระสูงสุด รองลงมา คือภาคตะวันออกเฉียงเหนือ ภาคเหนือ ภาคกลาง และกรุงเทพฯ ต่ำสุด

ตารางที่ 3.20 การรับภาระเลี้ยงดูและจำนวนสมาชิก จำแนกตามรายภาค

ภาค	ขนาดครอบครัว	ชาย		หญิง		รวมทั้งสองเพศ	
		ขนาดครอบครัว	ภาระต้องเลี้ยงดู	ขนาดครอบครัว	ภาระต้องเลี้ยงดู	ขนาดครอบครัว	ภาระต้องเลี้ยงดู
ภาคกลาง	ค่าเฉลี่ย(คน)	4.5	1.9	4.6	1.7	4.6	1.8
	S.D.	2.0	1.8	2.1	1.5	2.1	1.6
	จำนวนตัวอย่าง	6,358	4,900	6,402	4,915	12,760	9,815
ภาคเหนือ	ค่าเฉลี่ย(คน)	4.0	1.8	4.0	1.5	4.0	1.6
	S.D.	1.6	1.5	1.6	1.5	1.6	1.5
	จำนวนตัวอย่าง	4,177	3,302	4,462	3,543	8,639	6,845
ภาคตะวันออกเฉียงเหนือ	ค่าเฉลี่ย(คน)	4.7	2.3	4.6	1.8	4.6	2.0
	S.D.	1.7	1.7	1.8	1.5	1.7	1.6
	จำนวนตัวอย่าง	4,548	3,700	4,722	3,805	9,270	7,505
ภาคใต้	ค่าเฉลี่ย(คน)	4.4	2.0	4.4	1.8	4.4	1.9
	S.D.	1.7	1.4	1.9	1.5	1.8	1.5
	จำนวนตัวอย่าง	2,664	2,247	3,049	2,466	5,713	4,713
กรุงเทพมหานคร	ค่าเฉลี่ย(คน)	4.7	2.1	5.1	1.7	4.9	1.9
	S.D.	2.5	1.6	2.6	1.4	2.6	1.5
	จำนวนตัวอย่าง	891	666	1,446	1,017	2,337	1,683
รวม	ค่าเฉลี่ย(คน)	4.5	2.0	4.5	1.7	4.5	1.9
	S.D.	1.8	1.6	1.9	1.5	1.9	1.6
	จำนวนตัวอย่าง	18,638	14,815	20,081	15,746	38,719	30,561

หมายเหตุ : S.D. = Standard Deviation

รูปที่ 3.12 การรับภาระเลี้ยงดูและจำนวนสมาชิก จำแนกตามรายภาค



(4) **รายเขตสาธารณสุข** ความแตกต่างจะมีน้อยในเขตที่อยู่ในภาคเดียวกัน และมากกว่าไม่มากนักในระหว่างเขต และมีสัดส่วนของการรับภาระต่อขนาดครอบครัวคล้ายกับภาคของตน