

## ตรวจทัพแรงงานไทย วันนี้ ก้าวไปทางไหน?

ผลสะท้อนจากวิกฤตการณ์เศรษฐกิจที่เกิดขึ้นทั่วโลกเมื่อปี 2550 ประเด็นที่น่าจับตามองมากที่สุดคือ อัตราการจ้างงานที่ถดถอยลง องค์กรแรงงานระหว่างประเทศหรือไอแอลโอชี้ว่า แม้ว่าหลายปีที่ผ่านมาสถานการณ์ทางเศรษฐกิจในหลายประเทศมีการฟื้นตัวขึ้นอย่างเห็นได้ชัด ทว่า อัตราการว่างงานทั่วโลกปี 2010 ยังมีสัดส่วนมากถึง 205 ล้านคน ซึ่งนับเป็นตัวเลขที่สูงมากเป็นประวัติการณ์

สำหรับสถานการณ์การว่างงานในประเทศไทย ปี 2549-2552 พบว่า มีอัตราการว่างงานประมาณ ร้อยละ 1-2 ของกำลังแรงงาน ซึ่งถือเป็นสัดส่วนที่ต่ำมากเมื่อเทียบกับประเทศในภูมิภาคเอเชียตะวันออกเฉียงใต้ และเอเชียแปซิฟิก ในปี 2551 ซึ่งมีอัตราเฉลี่ย ร้อยละ 5.1

นักวิชาการด้านเศรษฐศาสตร์ได้วิเคราะห์ถึงโครงสร้างตลาดแรงงานพบประเด็นที่เป็นข้อมูลสำคัญในการประเมินทิศทางตลาดแรงงานไทยในทศวรรษหน้า

### คนไทยตกงานน้อยลง

สำนักงานสถิติแห่งชาติระบุรายงานผลการสำรวจภาวะการทำงานของประชากร เมื่อเดือนมีนาคม 2554 พบว่า จำนวนประชากรที่มีอายุ 15 ปีขึ้นไป จำนวนทั้งสิ้น 53.85 ล้านคน เป็นผู้ที่อยู่ในวัยแรงงานประมาณ 38.43 ล้านคน หรือคิดเป็น ร้อยละ 71.4 และเป็นผู้ที่อยู่นอกกำลังแรงงาน 15.42 ล้านคน หรือคิดเป็น ร้อยละ 28.6

เมื่อเปรียบเทียบอัตราการว่างงานในปี 2553 และปี 2554 ในช่วงเวลาเดียวกันคือ เดือนกุมภาพันธ์-มีนาคม พบว่า ปี 2553 มีคนตกงาน ร้อยละ 1.0 เหลือ ร้อยละ 0.7 ในปี 2554 (ดังตารางที่ 1)

**ตารางที่ 1 จำนวนประชากรอายุ 15 ปีขึ้นไป จำแนกตามสถานภาพแรงงาน**

หน่วย : ล้านคน

สถานภาพแรงงาน	2553			2554			
	ก.พ.	มี.ค.	เม.ย.	ก.พ.	มี.ค.		
					รวม	ชาย	หญิง
ประชากรอายุ 15 ปีขึ้นไป	53.22	53.28	53.34	53.81	53.85	26.17	27.68
1. ผู้อยู่ในกำลังแรงงาน	38.27	38.29	38.13	38.08	38.43	20.92	17.51
1.1 ผู้มีงานทำ	37.60	37.60	37.26	37.55	37.81	20.59	17.22
1.2 ผู้ว่างงาน	0.38	0.38	0.45	0.27	0.28	0.15	0.13
1.3 ผู้ที่รอฤดูกาล	0.29	0.32	0.42	0.26	0.34	0.18	0.16
2. ผู้อยู่นอกกำลังแรงงาน	14.95	14.99	15.21	15.73	15.42	5.25	10.17
อัตราการว่างงาน*	1.0	1.0	1.2	0.7	0.7	0.7	0.7

**ที่มา :** สรุปผลภาวะการทำงานของประชากร เดือนมีนาคม พ.ศ.2554 สำนักงานสถิติแห่งชาติ กระทรวงเทคโนโลยีสารสนเทศและการสื่อสาร

**ผย 7 สาขาอาชีพที่มีแรงงานเพิ่มขึ้น**

จากจำนวนแรงงานที่มีงานทำทั้งสิ้น 37.81 ล้านคน ส่วนใหญ่เป็นแรงงานนอกภาคเกษตรกรรม 24.74 ล้านคน หรือ ร้อยละ 65.4 และแรงงานในภาคเกษตรกรรม 13.07 ล้านคน หรือ ร้อยละ 34.6

เมื่อเปรียบเทียบกับปี 2553 และปี 2554 พบว่า สาขาอาชีพที่มีจำนวนแรงงานเพิ่มมากขึ้น 7 สาขา ได้แก่

1. สาขาก่อสร้าง เพิ่มขึ้น 220,000 คน
2. สาขากิจกรรมบริการด้านอื่น ๆ เช่น กิจกรรมบริการเพื่อเสริมสร้างสุขภาพร่างกาย การบริการซักรีดและซักแห้ง การซ่อมเครื่องใช้ในครัวเรือน เป็นต้น เพิ่มขึ้น 190,000 คน
3. สาขาการผลิต เพิ่มขึ้น 150,000 แสนคน
4. สาขาการบริหารราชการ การป้องกันประเทศ และการประกันสังคมภาคบังคับ เพิ่มขึ้น 120,000 คน
5. สาขาการศึกษา เพิ่มขึ้น 20,000 คน
6. สาขากิจกรรมอสังหาริมทรัพย์ เพิ่มขึ้น 10,000 คน
7. ภาคเกษตรกรรม เพิ่มขึ้น 10,000 คน

สำหรับสาขาอาชีพที่มีจำนวนแรงงานลดลง ได้แก่ สาขาการขนส่ง การขายปลีก การซ่อมยานยนต์ สาขาการขนส่งและสถานที่เก็บสินค้า สาขาที่พักแรมและบริการด้านอาหาร สาขากิจกรรมด้านสุขภาพและงานสังคมสงเคราะห์

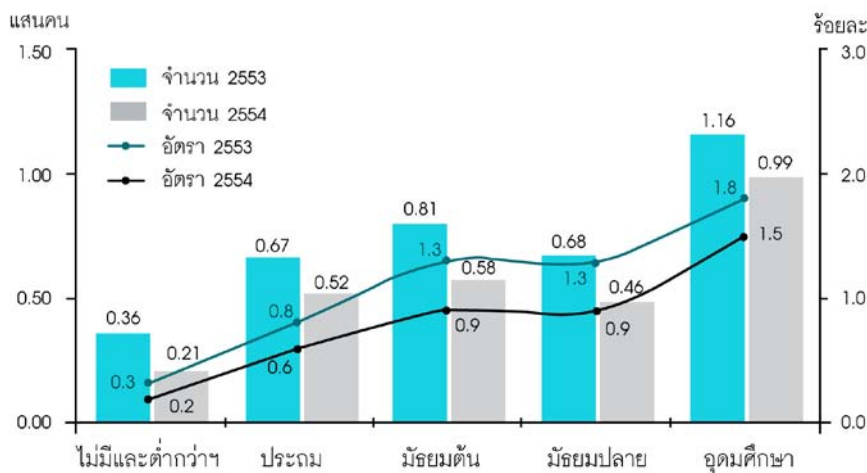
ส่วนสาขากิจกรรมทางการเงิน และการประกันภัย จำนวนผู้ที่มีงานทำไม่เปลี่ยนแปลงไปจากช่วงเวลาเดียวกันกับปีที่ผ่านมา

### ป.ตรี ตกงานมากที่สุด

กลุ่มที่มีอัตราการว่างงานสูงมากที่สุดคือ ผู้สำเร็จการศึกษาระดับอุดมศึกษาหรือปริญญาตรี โดยปี 2553 คนว่างงานจำนวน 1.16 แสนคน หรือ ร้อยละ 1.8 และปี 2554 มีจำนวน 0.99 แสนคน หรือ ร้อยละ 1.5 รองลงมาคือ มัธยมศึกษาตอนต้น ปี 2553 คนว่างงานจำนวน 0.81 แสนคน หรือ ร้อยละ 1.3 และปี 2554 จำนวน 0.58 แสนคน หรือ ร้อยละ 0.9 (ดังภาพที่ 1)

ในขณะที่กลุ่มคนไม่มีการศึกษาและต่ำกว่าระดับประถมศึกษากลับมีสัดส่วนการว่างงานน้อยที่สุด โดยปี 2553 คนว่างงานจำนวน 0.36 แสนคน หรือ ร้อยละ 0.3 และปี 2554 มีจำนวน 0.21 แสนคน หรือ ร้อยละ 0.2

ภาพที่ 1 เปรียบเทียบจำนวนและอัตราการว่างงาน จำแนกตามระดับการศึกษาที่สำเร็จ เดือนมีนาคม พ.ศ. 2553 กับ 2554



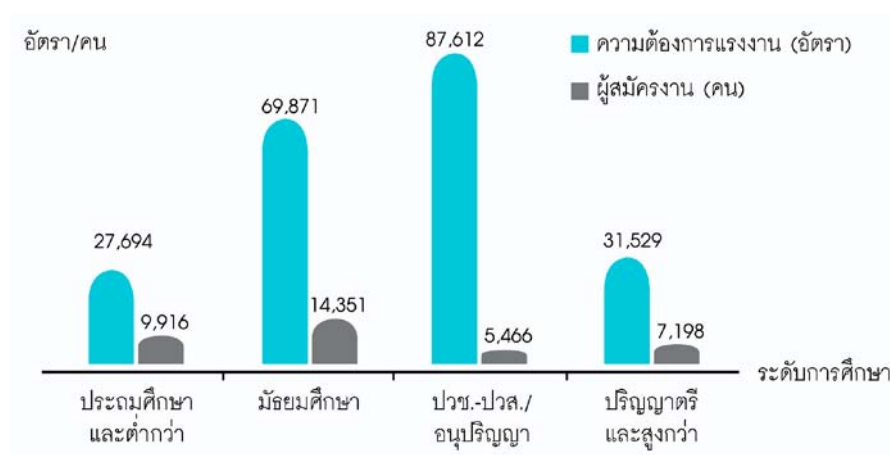
ที่มา : สรุปผลภาวะการทำงานของประชากร เดือนมีนาคม พ.ศ. 2554 สำนักงานสถิติแห่งชาติ กระทรวงเทคโนโลยีสารสนเทศและการสื่อสาร

### ระดับการศึกษาที่สนองความต้องการของตลาด

ระดับการศึกษาของแรงงานที่นายจ้างต้องการมากที่สุดคือ สายอาชีพ ระดับ ปวช. ปวส. หรืออนุปริญญา พบว่า สัดส่วนความต้องการของตลาดแรงงานมีมากกว่าจำนวนผู้สมัครถึง 16 เท่า โดยตำแหน่งงานว่างมี 87,612 อัตรา แต่มีผู้สมัครเพียง 5,466 คน เท่านั้น ซึ่งตำแหน่งงานที่ยังขาดแรงงานส่วนใหญ่ ได้แก่ การประกอบ บรรจุผลิตภัณฑ์ และพนักงานขาย

ในขณะที่ความต้องการแรงงานในระดับประถมศึกษา ต่ำกว่าประถมศึกษา มัธยมศึกษา ปริญญาตรีและสูงกว่า มีจำนวนตำแหน่งงานมากกว่าผู้สมัครประมาณ 3-5 เท่า (ดังภาพที่ 2)

ภาพที่ 2 เปรียบเทียบความต้องการแรงงาน และผู้สมัครงาน จำแนกตามระดับการศึกษา เดือนมกราคม 2554



ที่มา: วารสารสถานการณ์ตลาดแรงงาน ฉบับเดือนกุมภาพันธ์ 2554 กองวิจัยตลาดแรงงาน กรมการจัดหางาน กระทรวงแรงงาน อ้างใน [http://lmi.doe.go.th/kbt\\_web/analysis/m2\\_y54\\_data.pdf](http://lmi.doe.go.th/kbt_web/analysis/m2_y54_data.pdf)

### สาขาอาชีพที่ตลาดแรงงานต้องการเพิ่ม

กรมแรงงานชี้ว่า ภาคการผลิตที่มีความต้องการแรงงานสูงขึ้น เมื่อเดือนมกราคม 2554 อันดับ 1 ได้แก่ กลุ่มอุตสาหกรรมการผลิตมีความต้องการแรงงานมากที่สุดคือ 95,016 อัตรา อันดับ 2 คือ สาขาการขนส่ง การขายปลีก การซ่อมยานยนต์ 46,334 อัตรา อันดับ 3 คือ สาขาบริการอสังหาริมทรัพย์ การให้เช่า และบริการทางธุรกิจ 27,545 อัตรา อันดับ 4 คือ โรงแรมและภัตตาคาร 17,404 อัตรา และอันดับ 5 คือ การก่อสร้าง 7,006 อัตรา เป็นต้น

สำหรับลักษณะอาชีพที่นายจ้างต้องการมากที่สุด คือ อาชีพพื้นฐาน จำนวน 59,134 อัตรา อาทิ การประกอบ การบรรจุผลิตภัณฑ์ รองลงมาคือ พนักงานบริการ พนักงานขาย จำนวน 43,801 อัตรา เสมียน และเจ้าหน้าที่ จำนวน 27,421 อัตรา และผู้ปฏิบัติงานในโรงงาน จำนวน 23,015 อัตรา

แม้ว่าสถานการณ์การจ้างงานและสัดส่วนการตกงานของคนไทยในช่วงปีที่ผ่านมาถือว่าอยู่ในเกณฑ์ที่ดีขึ้น แต่หากพิจารณาปัจจัยด้านคุณสมบัติและความต้องการของนายจ้างกลับพบว่า แรงงานมีแนวโน้มไม่สามารถตอบสนองความต้องการตลาดได้ นับเป็นจุดอ่อนของตลาดแรงงานไทย ซึ่งภาครัฐต้องเร่งพิจารณาด้วยการเสริมทักษะและพัฒนาศักยภาพของแรงงานให้มากขึ้น เพื่อให้ไทยสามารถแข่งขันกับประเทศอื่นบนเวทีเศรษฐกิจโลก

ที่มา: ความสมดุลระหว่างโครงสร้างประชากรและตลาดแรงงานในอนาคต

สืบค้นจาก [http://www.hiso.or.th/hiso/tonkit/tonkits\\_16.php](http://www.hiso.or.th/hiso/tonkit/tonkits_16.php)