

## อภุคทสัวมยุคใหม่ “อนามัย” ไปถึงไหน

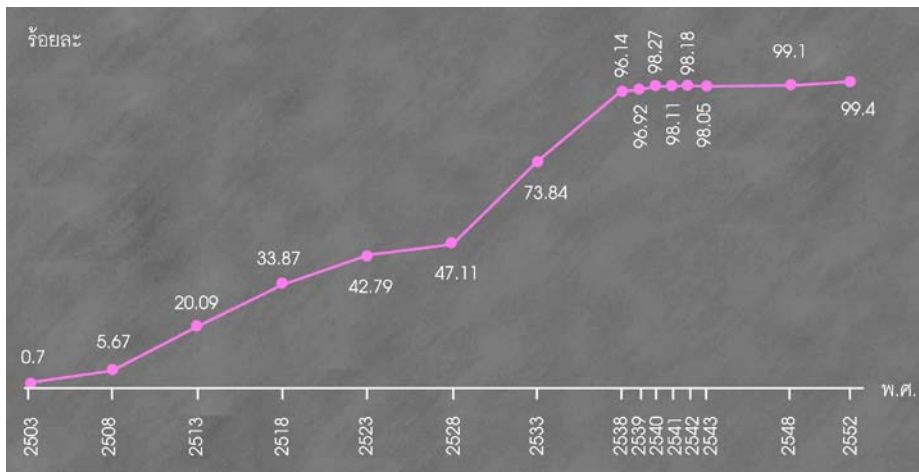
“สัวม” เป็นพื้นที่ที่ต้องรับบททั้ง “หนัก” และ “เบา” ในชีวิตประจำวันของเราทุกคน สัวมจึงเป็นส่วนสำคัญที่ต้องดูแลเอาใจใส่กันเป็นพิเศษ เพราะนอกจากกลิ่นสารพัดที่ไม่พึงประสงค์แล้ว ยังเป็นแหล่งรวมของเสียที่ถ่ายออกจากร่างกาย ดังนั้น หากไม่ดูแลเอาใจใส่ กันให้ดี โดยเฉพาะความสะอาด สัวม จะกลายเป็นแหล่งเพาะเชื้อโรคชั้นเยี่ยมอันเป็นสาเหตุของโรคติดต่อต่างๆ ตามมา ไม่ว่าจะเป็นท้องร่วง บิด หรืออหิวาตกโรค เป็นต้น ในขณะที่เดียวกัน สัวมที่ถูกสุขอนามัยย่อมส่งผลดีต่อสุขภาพของผู้ใช้

### คนไทยใช้สัวมอนามัยมากขึ้น

แม้ว่าในอดีต สัวมอาจเคยเป็นสิ่งแปลกปลอมในชีวิตประจำวัน ของคนไทยสมัยก่อน แต่เมื่อประเทศไทยมีการพัฒนาด้านสาธารณสุขขั้นพื้นฐาน คนไทยจึงมีการใช้สัวมที่ถูกสุขลักษณะกันมากขึ้น

จากการศึกษาของกรมอนามัย กระทรวงสาธารณสุข พบว่า ปี 2552 ในเขตชนบท มีครัวเรือนที่มีสัวมถูกสุขลักษณะเพิ่มขึ้นถึง ร้อยละ 99.4 จากปี 2503 มีสัดส่วนของครัวเรือนเพียง ร้อยละ 0.7 เท่านั้น (ดังภาพที่ 1) ซึ่งสะท้อนว่าคนไทยให้ความสำคัญและเอาใจใส่เรื่องสุขอนามัยในชีวิตประจำวัน และเห็นความสำคัญของสัวมกันมากขึ้น

ภาพที่ 1 อัตราการมีสัวมถูกสุขลักษณะ พ.ศ. 2503 - พ.ศ. 2552



ที่มา : - พ.ศ. 2503 – พ.ศ. 2543 จากกรมอนามัย กระทรวงสาธารณสุข

- พ.ศ. 2544 จากรายงานการสำรวจภาวะสุขภาพอนามัยของประชาชนระดับจังหวัด พ.ศ. 2544 สำนักนโยบายและยุทธศาสตร์ กระทรวงสาธารณสุข

- พ.ศ. 2548 จากรายงานลักษณะของประชากรจากการสำรวจการเปลี่ยนแปลงของ ประชากร พ.ศ. 2548-2549, สำนักนโยบายและยุทธศาสตร์ กระทรวงสาธารณสุข
- พ.ศ. 2552 จากรายงานการสำรวจภาวะเศรษฐกิจและสังคมครัวเรือน, สำนักงานสถิติแห่งชาติ

### ผู้มีส่วนเกี่ยวข้องที่ผ่านเกณฑ์มาตรฐาน

วิถีชีวิตที่ต้องออกไปทำงานนอกบ้านและเดินทางไปต่างถิ่นต่างพื้นที่ ผู้มีส่วนเกี่ยวข้องจึงมีความสำคัญต่อชีวิตประจำวันมากขึ้น จากการสำรวจผู้มีส่วนเกี่ยวข้องทั่วประเทศ จำนวน 38,909 แห่ง พบว่า ปี 2552 มีผู้มีส่วนเกี่ยวข้องที่ผ่านเกณฑ์มาตรฐานไม่ถึงครึ่ง โดยเฉพาะ ศาสนสถานมีผู้มีส่วนเกี่ยวข้องเพียง ร้อยละ 11.75 เท่านั้น ร้านจำหน่ายอาหารมีสัดส่วน ร้อยละ 36.15 และสถานิชนส่งมีสัดส่วน ร้อยละ 41.4 (ดังตารางที่ 1)

ตารางที่ 1 ผลการสำรวจสถานการณ์ผู้มีส่วนเกี่ยวข้องไทย พ.ศ. 2549 - พ.ศ. 2552

กลุ่มเป้าหมาย	ร้อยละผลผู้มีส่วนเกี่ยวข้องที่ผ่านเกณฑ์มาตรฐาน			
	ปี 2549 (จำนวน 6,149 แห่ง)	ปี 2550 (จำนวน 64,328 แห่ง)	ปี 2551 (จำนวน 51,025 แห่ง)	ปี 2552 (จำนวน 38,909 แห่ง)
ศาสนสถาน	20.6	9.36	6.91	11.75
สวนสาธารณะ	0.6	24.79	40.26	60.06
สถานีบริการน้ำมันเชื้อเพลิง	12.8	21.75	32.33	44.07
ตลาดสด	3.1	25.54	39.90	48.6
สถานีขนส่ง	0.5	14.16	44.21	41.4
สถานที่ราชการ	4.0	21.91	39.07	47.28
โรงพยาบาล	3.2	48.91	65.73	83.11
โรงเรียน	24.4	15.29	38.38	48.6
แหล่งท่องเที่ยว	2.4	21.88	51.34	62.91
ร้านจำหน่ายอาหาร	28.3	22.68	26.24	36.15
ผู้ร่วมทางเท้า	0	12.35	46.81	67.02
เฉลี่ย	9.08	20.16	30.85	40.37

ที่มา: สำนักอนามัยสิ่งแวดล้อม กรมอนามัย อ้างใน การสาธารณสุขไทย 2551-2552

นอกจากนี้ ผู้มีส่วนเกี่ยวข้องอื่นๆ ไม่ว่าจะเป็นสถานีบริการน้ำมันเชื้อเพลิง สถานที่ราชการ ตลาดสด และโรงเรียน มีจำนวนผู้ผ่านเกณฑ์มาตรฐานไม่ถึง ร้อยละ 50 ทั้งสิ้น

ทว่า หากพิจารณาในภาพรวม ถือได้ว่าผู้มีส่วนเกี่ยวข้องมีพัฒนาการด้านสุขอนามัย ดีกว่าที่ผ่านมาก่อนข้างมาก อาทิ ผู้ร่วมทางเท้า ในปี 2549 ไม่มีผู้ผ่านเกณฑ์มาตรฐานเลย แต่ปี 2552 มีจำนวนมากถึง ร้อยละ 67.02 ส่วนผู้ร่วมทางเท้า ในปี 2549 มีจำนวนผู้ผ่านเกณฑ์มาตรฐานเพียง ร้อยละ 0.6 มาในปี 2552 มีจำนวนมากถึง ร้อยละ 60.06

โรงพยาบาลเป็นอีกพื้นที่ที่มีการพัฒนาสุขอนามัยสิ่งแวดล้อมที่ดีขึ้นอย่างชัดเจน โดยในปี 2549 มีจำนวนสิ่งแวดล้อมสุขอนามัยเพียง ร้อยละ 3.2 มาในปี 2552 เพิ่มสัดส่วนถึง ร้อยละ 83.11 ซึ่งเป็นสัดส่วนที่สูงที่สุดในบรรดาส้วมสาธารณะ

### ที่จับสายฉีดชำระพบเชื้อโรคมมากที่สุด

จากการตรวจสอบการปนเปื้อนอุจจาระที่ติดอยู่ภายใน ส้วมสาธารณะในกรุงเทพมหานคร 2 ครั้ง โดยการหาเชื้อ Faecal Coliform Bacteria ซึ่งเป็นตัวบ่งชี้ว่ามีการปนเปื้อนอุจจาระ พบว่า บริเวณที่ตรวจพบเชื้อโรคมมากที่สุดคือ ที่จับสายฉีดชำระ ร้อยละ 85.3 บริเวณพื้นส้วม ร้อยละ 50 และบริเวณที่รองนั่งโถส้วม (แบบนั่งราบ) ร้อยละ 31.0 ส่วนบริเวณที่เป็นพื้นที่สัมผัสเสื่อกันในห้องน้ำ ก็มีการตรวจพบการปนเปื้อนของเชื้อโรคมเช่นกัน โดยเป็นที่กดโถส้วม ร้อยละ 7.7 ที่เปิดก๊อกอ่างล้างมือ ร้อยละ 6.9 และกลอนประตูหรือลูกบิด ร้อยละ 2.7

### เรื่องเหม็นๆ ของคนใช้ส้วม

จากการสำรวจพฤติกรรมการใช้ส้วมสาธารณะ ที่ถูกต้อง โดยกรมอนามัย พบว่า ปี 2549 มีประชาชนที่ใช้ส้วมสาธารณะ ไม่ถูกต้องมากถึง ร้อยละ 52.9 ทั้งนี้ เป็นการสำรวจพฤติกรรมใน 4 ประเด็น โดยส่วนใหญ่ ผู้ใช้ส้วมสาธารณะ ล้างมือไม่ถูกต้อง ร้อยละ 52.9 รองลงมาคือ การทิ้งกระดาษชำระไม่ถูกต้อง ร้อยละ 21.7 การนั่งส้วมนั่งราบ ร้อยละ 17.0 และการราดน้ำ ร้อยละ 5.1 (ดังตารางที่ 2)

ตารางที่ 2 ร้อยละของพฤติกรรมการใช้ส้วมสาธารณะที่ถูกต้องและไม่ถูกต้อง พ.ศ. 2549

รายการ	ถูกต้อง (ร้อยละ)	ไม่ถูกต้อง (ร้อยละ)
1. การราดน้ำ	94.9	5.1
2. การทิ้งกระดาษชำระ	78.3	21.7
3. การล้างมือ	47.1	52.9
4. การนั่งส้วมนั่งราบ	83.0	17.0
สรุปพฤติกรรมที่ถูกต้องและไม่ถูกต้องทั้ง 4 ประเด็น	47.1	52.9

ที่มา: สำนักอนามัยสิ่งแวดล้อม กรมอนามัย อ้างใน การสาธารณสุขไทย 2551-2552

หลายปีที่ผ่านมา หน่วยงานด้านสาธารณสุขกำหนดนโยบายการพัฒนาส้วมสาธารณะให้ได้มาตรฐาน โดยเน้นองค์ประกอบ 3 เรื่อง คือ ความสะอาด เพียงพอ และปลอดภัย เพื่อมิให้เป็นแหล่งแพร่เชื้อของโรคติดต่อ และยังเป็นการส่งเสริมการท่องเที่ยวไทยอีกทางหนึ่งด้วย

สืบค้นจาก : การสาธารณสุขไทย 2551-2552