

ตามรอย “วิถีเพศสัมพันธ์” คนไทยวันนี้

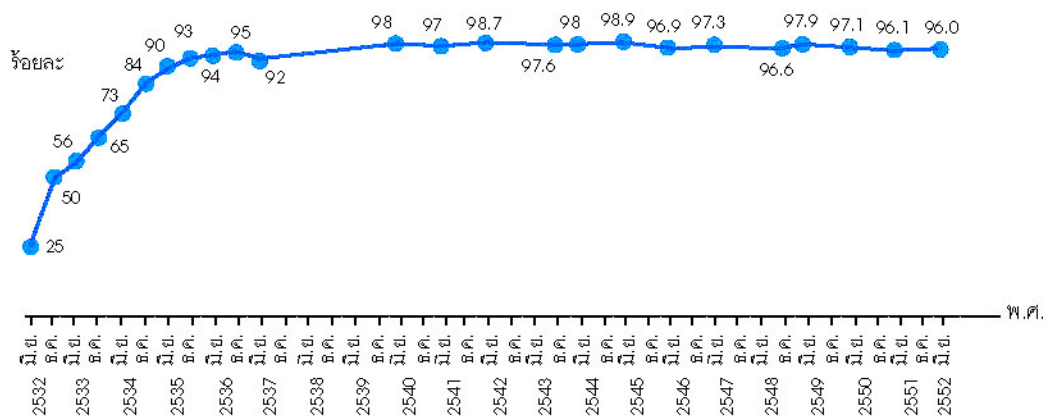
ต้องยอมรับว่าปัจจุบันสังคมไทยเปิดกว้างเรื่องการมีเพศสัมพันธ์กันมากขึ้น รสนิยมในการ “ร่วมรัก” ก็มีหลากหลายรูปแบบและหลายสถานะ ทั้งที่เป็นคู่รักแท้ ก็ก๊ ชชายรักชาย หญิงรักหญิง รวมไปถึงกลุ่มชายบริการ ทางเพศ การตระหนักถึงความสำคัญในการป้องกันตนเองทุกครั้งที่มีเพศสัมพันธ์ โดยเฉพาะการใช้ถุงยางอนามัยในกลุ่มก่อนประเภทต่างๆ ในสังคมไทยมีแนวโน้มที่ดีขึ้น

“ต้นคิด” ขอนำเสนอข้อมูลสถานการณ์ล่าสุด ว่าด้วยความเสี่ยงต่อโรคจากเพศสัมพันธ์ของบุคคล 3 กลุ่ม ที่ภาคการสาธารณสุขเฝ้าจับตามองอย่างต่อเนื่องด้วยความห่วงใย นั่นคือ หญิงอาชีพบริการ ทหารเกณฑ์ และหนุ่มสาวโรงงาน

หญิงขายบริการต้นตัวใช้ถุงยางอนามัยมากที่สุด

จากการรณรงค์ในเรื่องผลกระทบจากการมีพฤติกรรมเสี่ยงทางเพศ ซึ่งเป็นปัจจัยสำคัญที่ก่อให้เกิดการแพร่ระบาดของโรคติดต่อทางเพศสัมพันธ์ โดยเฉพาะการติดเชื้อเอชไอวี ข้อมูลการศึกษาของสำนักระบาดวิทยา กรมควบคุมโรค ระบุว่า อัตราการใช้ถุงยางอนามัยในกลุ่มหญิงบริการตั้งแต่ปี 2532-2552 มีแนวโน้มเพิ่มมากขึ้น (ดังภาพที่ 1)

ภาพที่ 1 อัตราการใช้ถุงยางอนามัยในหญิงขายบริการ พ.ศ. 2532- พ.ศ. 2552

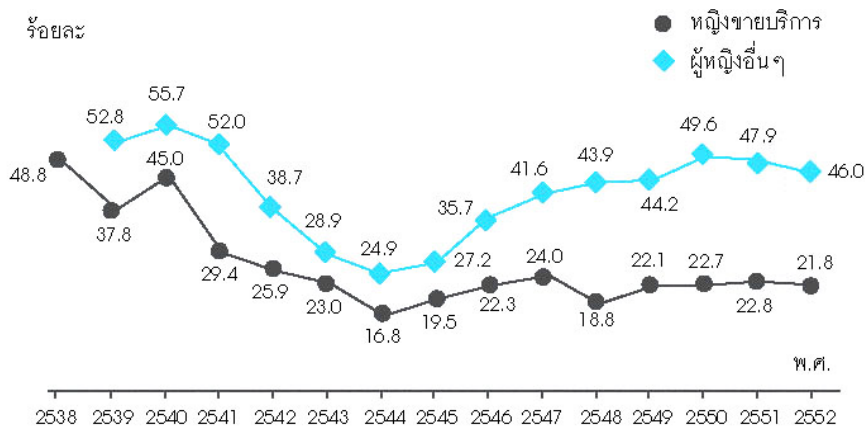


ที่มา: สำนักระบาดวิทยา กรมควบคุมโรค อ้างใน รายงานการสาธารณสุขไทย 2551-2552

ทหารเกณฑ์ในสมรภูมิ “เสี่ยงเพราะคุ้นนอน”

จากการสำรวจพฤติกรรมเสี่ยงของกลุ่มทหารเกณฑ์ที่เสี่ยงต่อการติดเชื้อเอชไอวีในประเทศไทย รอบที่ 1-15 พ.ศ. 2538-2552 พบว่า ปี 2552 ทหารเกณฑ์ที่มีคู่นอนเป็นหญิงอื่นที่มีใช้หญิงขายบริการทางเพศเพิ่มมากขึ้นถึงร้อยละ 46.0 ในขณะที่เป็นกลุ่มหญิงบริการมีสัดส่วนลดลงเหลือ ร้อยละ 21.8 (ดังภาพที่ 2)

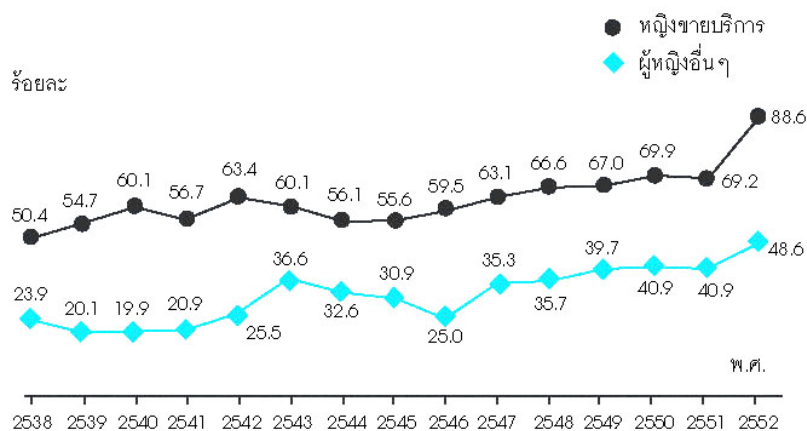
ภาพที่ 2 สัดส่วนของคู่นอนในรอบ 1 ปีที่ผ่านมาของทหารเกณฑ์จากการสำรวจพฤติกรรมเสี่ยงต่อการติดเชื้อเอชไอวีในประเทศไทย รอบที่ 1-15 พ.ศ. 2538-พ.ศ. 2552



ที่มา: สำนักกระบวนวิชา กรมควบคุมโรค อ้างใน รายงานการสาธารณสุขไทย 2551-2552

ทว่า ข้อพึงระวังคือ กลุ่มทหารเกณฑ์มีสัดส่วนการใช้ถุงยางอนามัยทุกครั้งกับ ผู้หญิงอื่นไม่ถึงครึ่งหรือประมาณ ร้อยละ 48.6 แต่สัดส่วนการใช้ถุงยางอนามัยในกลุ่มหญิงขายบริการทางเพศมีแนวโน้มเพิ่มมากขึ้นอย่างเห็นได้ชัดคือ จากปี 2551 มี ร้อยละ 69.2 เพิ่มเป็น ร้อยละ 88.6 ในปี 2552 (ดังภาพที่ 3)

ภาพที่ 3 อัตราการใช้ถุงยางอนามัยทุกครั้ง ในการมีเพศสัมพันธ์กับคู่นอนประเภทต่างๆ ในรอบ 1 ปีที่ผ่านมาของทหารเกณฑ์ จากการสำรวจพฤติกรรมเสี่ยงต่อการติดเชื้อเอชไอวีในประเทศไทย รอบที่ 1-15 พ.ศ. 2538-พ.ศ. 2552



ที่มา: สำนักกระบวนวิชา กรมควบคุมโรค อ้างใน รายงานการสาธารณสุขไทย 2551-2552

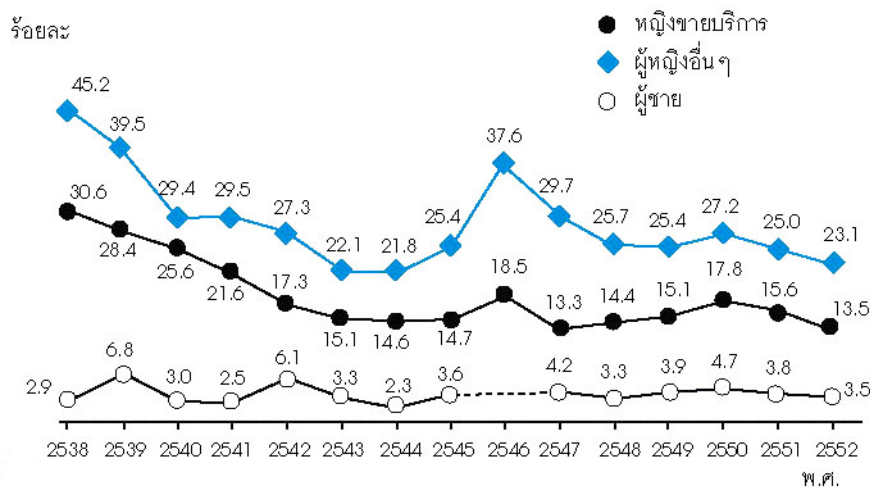
รักหลากหลายของกลุ่มคนงานชาย

กลุ่มคนงานชายในโรงงานอุตสาหกรรมเป็นกลุ่มที่มีเพศสัมพันธ์กับคู่นอนหลายลักษณะทั้งหญิงบริการ หญิงอื่น และผู้ชายด้วยกัน จากการศึกษาสัดส่วนของคู่นอนในรอบ 1 ปีที่ผ่านมา ตั้งแต่ พ.ศ. 2538-2552 โดยกรมควบคุมโรคพบว่า กลุ่มคนงานชายมีเพศสัมพันธ์กับกลุ่มหญิงอื่นมากที่สุด โดยในปี 2552 มีสัดส่วน ร้อยละ 23.1 ลดลงจากปี 2538 ซึ่งมีประมาณ ร้อยละ 45.2 (ดังภาพที่ 4)

ส่วนการใช้บริการทางเพศจาก หญิงขายบริการ ก็มีแนวโน้มน้อยลงเช่นกัน โดยในปี 2538 มีสัดส่วนถึง ร้อยละ 30.6 เหลือ ร้อยละ 13.5 ในปี 2552

ในขณะที่กลุ่มคู่นอนชายด้วยกันมีสัดส่วนไม่มากนัก แต่หากเปรียบเทียบอัตราส่วนจะพบว่า มีแนวโน้มลดลงเพียงเล็กน้อย โดยปี 2539 มี ร้อยละ 6.8 เหลือ ร้อยละ 3.5 ในปี 2552

ภาพที่ 4 สัดส่วนของคู่นอนในรอบ 1 ปีที่ผ่านมาของคนงานชายในโรงงานอุตสาหกรรม จากการสำรวจพฤติกรรมเสี่ยงต่อการติดเชื้อเอชไอวีในประเทศไทย รอบปี – 15 พ.ศ. 2538 – พ.ศ. 2552



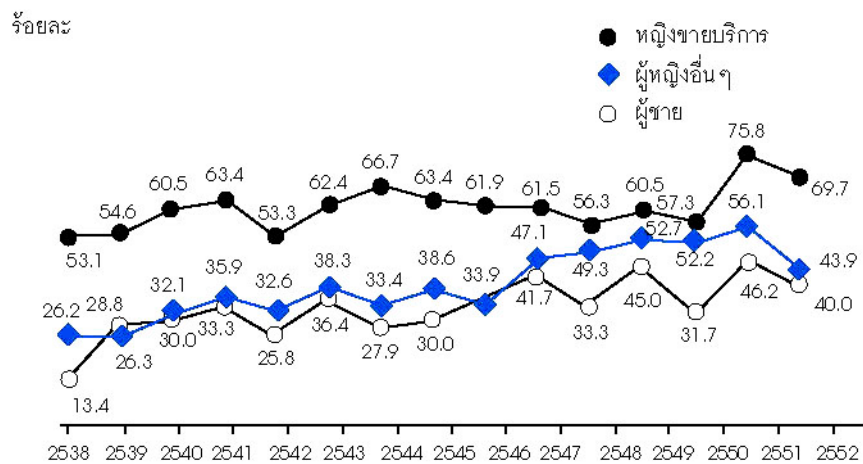
ที่มา: สำนักระบาดวิทยา กรมควบคุมโรค อ้างใน รายงานการสาธารณสุขไทย 2551-2552

ชายรักชายเสี่ยงเพราะไม่ใช่คู่นอน

หากพิจารณาพฤติกรรมเสี่ยงจากการไม่ใช่คู่นอนตามัย ในกลุ่มคนงานชายในโรงงานอุตสาหกรรมพบว่า มีคู่นอน ที่เป็นเพศเดียวกัน มีสัดส่วนการใช้คู่นอนตามัยทุกครั้งน้อยที่สุดประมาณ ร้อยละ 40 ในปี 2552 ซึ่งมีสัดส่วนลดลงจากปี 2551 คือ ร้อยละ 46.2 (ดังภาพที่ 5)

นอกจากนี้ ยังพบว่าสัดส่วนการใช้คู่นอนตามัยทุกครั้งที่มีเพศสัมพันธ์มีแนวโน้มลดน้อยลง ในกลุ่มที่มีคู่นอนเป็นหญิงอื่น จากปี 2551 มี ร้อยละ 56.1 เหลือ ร้อยละ 43.9 ในปี 2552 ส่วนกลุ่มที่มีคู่นอนเป็นหญิงขายบริการมีแนวโน้มลดลงเช่นกัน แต่ถือว่ามีสัดส่วนที่มากกว่ากลุ่มอื่นๆ โดยปี 2551 มี ร้อยละ 75.8 เหลือ ร้อยละ 69.7 ในปี 2552

ภาพที่ 5 อัตราการใช้ถุงยางอนามัยทุกครั้งในการมีเพศสัมพันธ์กับคู่นอนประเภทต่างๆ ในรอบปีที่ผ่านมา ของคนงานชายในโรงงานอุตสาหกรรม จากการสำรวจพฤติกรรมเสี่ยงต่อการติดเชื้อเอชไอวีในประเทศไทย รอบที่ 1- 15 พ.ศ. 2538 – พ.ศ. 2552

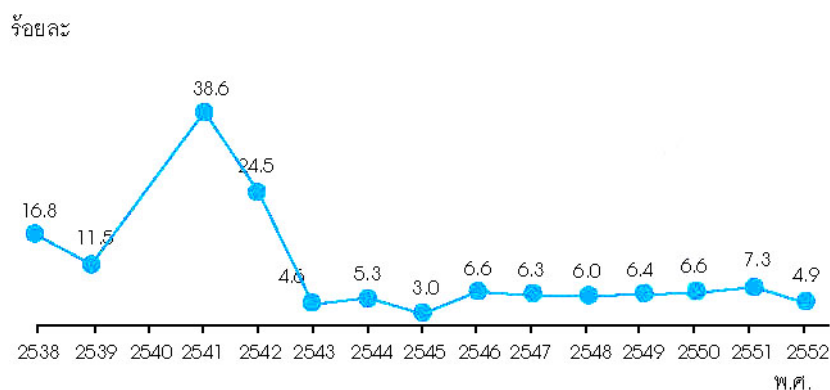


ที่มา: สำนักระบาดวิทยา กรมควบคุมโรค อ้างใน รายงานการสาธารณสุขไทย 2551-2552

สาวโรงงานงาน : มีผู้ชายน้อยลง

จากการศึกษาพฤติกรรมการมีเพศสัมพันธ์กับผู้ชายอื่นของหญิงที่ทำงานในโรงงานอุตสาหกรรมพบว่า มีแนวโน้มลดลงมาก จากปี 2540 มีประมาณ ร้อยละ 38.6 เหลือเพียง ร้อยละ 4.9 ในปี 2552 (ดังภาพที่ 6)

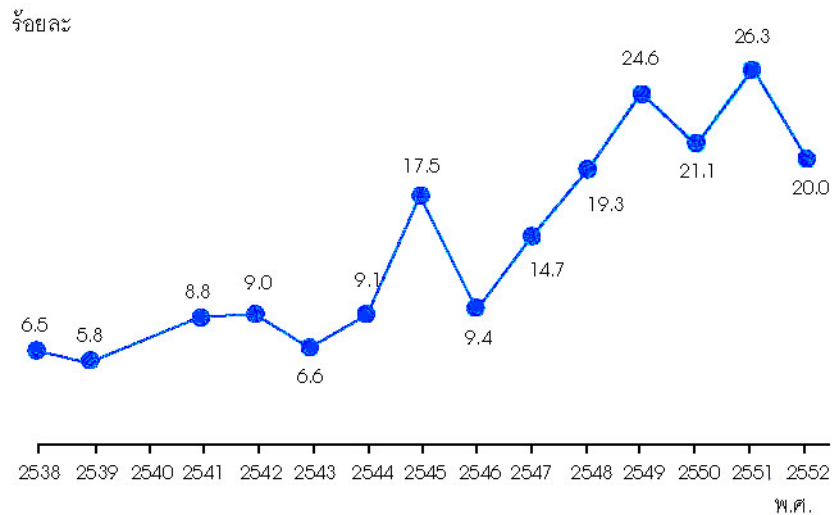
ภาพที่ 6 สัดส่วนของคนงานหญิงในโรงงานอุตสาหกรรม ที่เคยมีเพศสัมพันธ์กับผู้ชายอื่นในรอบปีที่ผ่านมา จากการสำรวจพฤติกรรมเสี่ยงต่อการติดเชื้อเอชไอวีในประเทศไทย รอบที่ 15 พ.ศ. 2538 – พ.ศ. 2552



ที่มา: สำนักระบาดวิทยา กรมควบคุมโรค อ้างใน รายงานการสาธารณสุขไทย 2551-2552

แต่ประเด็นที่น่ากังวลคือ พฤติกรรมการใช้ถุงยางอนามัยของกลุ่มผู้หญิงในโรงงานอุตสาหกรรมพบว่า กลุ่มหญิงที่มีเพศสัมพันธ์กับชายอื่นมีการใช้ถุงยางอนามัยทุกครั้งมีสัดส่วนลดลง โดยปี 2551 มีร้อยละ 26.3 เหลือ ร้อยละ 20 ในปี 2552 (ดังภาพที่ 7)

ภาพที่ 7 อัตราการใช้ถุงยางอนามัยทุกครั้ง ในการมีเพศสัมพันธ์กับผู้ชายอื่น ในรอบปีที่ผ่านมาของแรงงานหญิงในโรงงานอุตสาหกรรม จากการสำรวจพฤติกรรมเสี่ยงต่อการติดเชื้อเอชไอวีในประเทศไทย รอบปี 1-15 พ.ศ. 2538-พ.ศ. 2552



ที่มา: สำนักระบาดวิทยา กรมควบคุมโรค อ้างใน รายงานการสาธารณสุขไทย 2551-2552

ณ ยุคสมัยที่มนุษยชาติได้ก้าวมาสู่จุดที่ได้สั่งสมความรู้และอารยธรรมไว้มากยิ่งกว่าช่วงเวลาใดที่ผ่านมา
 คงน่าเสียดาย หากยังปล่อยให้อารมณ์เป็นเหตุ นำพาในการร่วมรัก
 การยับยั้งชั่งใจโดยคำนึงถึงผลที่ตามมา โดยเฉพาะการป้องกันตนเอง จะช่วยลดโอกาสเสี่ยงจากโรคภัย
 ที่อาจตามมาได้