

“โรคนิยม” “น้ำผึ้งขม” แห่งสังคมสุขภาวะ

ปัญหาความเหลื่อมล้ำ ไม่เท่าเทียม ไม่เป็นธรรม ที่แพร่ระบาดไปทั่วโลกกำลังบ่อนทำลายสุขภาวะชีวิต และสังคมมนุษย์อย่างรุนแรง ไม่เว้นแม้แต่ประเทศไทยในวันนี้!

ต้นตอสำคัญอันถูกกล่าวหาตึงเครียดว่าเกี่ยวพันโดยตรงกับเงื่อนไขแห่งความทุกข์ดังกล่าวก็คือ ระบบทุนนิยม ที่แม้ว่ากันว่า เป็นระบบเศรษฐกิจที่ตอบสนองความต้องการของมนุษย์ได้ แต่ด้วยการกระบวนกร ขับเคลื่อนที่อาศัยการแสวงหากำไร ภายใต้กลไกตลาดและการแข่งขันเสรี ได้ส่งผลอีกด้านหนึ่งให้เกิดความเหลื่อมล้ำ และขยายผลสู่วิกฤตที่กีดกร้อนบ่อนทำลายความผาสุกของสังคม

ใน รายงานสุขภาพคนไทย พ.ศ. 2553 ได้นำเสนอสารคดีเจาะลึกเรื่อง “วิกฤตทุนนิยม สังคมมีโอกาส?” ที่ไม่เพียงรายงานสถานการณ์ทุกภาวะของสังคมไทย อันเนื่องมาจากระบบทุนนิยม จนอาจเรียกขานได้ว่าเป็น “โรคนิยม” แต่ยังพยายามมองหาทางออก อันเป็นโจทย์ระดับโลกในวันนี้ว่า

“เราจะมียุทธวิธีที่ดีกว่า เพื่อสังคมที่ดีกว่าได้อย่างไร”

“โรคนิยม” ถล่มสุขภาวะ

ในรายงานสุขภาพคนไทย พ.ศ. 2553 ระบุว่า ทุนนิยมทำให้เกิดปัญหาสุขภาพได้ 3 ทาง ทางที่หนึ่ง คือ ทุนนิยมมีแนวโน้มส่งเสริมการบริโภคที่ไม่เหมาะสม และทำให้เกิดวัฒนธรรม “บริโภคนิยม” ที่นำไปสู่ปัญหาสุขภาพได้ ทางที่สอง คือ ทุนนิยมมีแนวโน้มทำให้เรื่องของสุขภาพและระบบบริการสุขภาพเป็นสินค้า เพื่อแสวงหากำไรมากเกินไป และ ทางที่สาม คือ ทุนนิยม ทำให้คนไม่เท่าเทียมกันทางเศรษฐกิจและสังคม อันเป็นสาเหตุสำคัญอย่างหนึ่งนำไปสู่ปัญหาสุขภาพของประชาชน

ข้อหลังนี้เป็นเรื่องที่ต้องขำขันเยียดลึกซึ้ง แต่สังคมแทบไม่ได้ตระหนักถึง... จนกระทั่งเกิดการสังคมนัดแน่น จนเมื่อมีแรงสะเทือนเพียงเล็กน้อยก็พร้อมที่จะปะทุ และขยายผลก่อความรุนแรงที่สะท้อนสังคมให้ล้มถล่ม

รวบกระจุก จนกระจาย

การวิเคราะห์ของนักวิชาการหลายท่านต่างชี้ให้เห็นว่า สังคมไทยมีความเหลื่อมล้ำของการกระจายรายได้ในระดับที่น่าเป็นห่วง

ข้อมูลรายได้ครัวเรือน จาก การสำรวจภาวะเศรษฐกิจและสังคมของครัวเรือน ที่ สำนักงานสถิติแห่งชาติ จัดทำทุก 2 ปี พบว่า ระหว่าง พ.ศ. 2529-2549 ความเหลื่อมล้ำในการกระจายรายได้ในสังคมไทยอยู่ในระดับสูงมาตลอด แม้ว่าความเหลื่อมล้ำระหว่างคนจนกับคนรวยมีการเปลี่ยนแปลงบ้างตามสภาวะเศรษฐกิจ แต่ในภาพรวม

แล้วก็มีแนวโน้มเพิ่มขึ้น เฉพาะในปี 2550 ค่าดัชนีความเหลื่อมล้ำระหว่างคนจนกับคนรวยอยู่ที่ 0.5 ซึ่งไม่ต่างจากประเทศกำลังพัฒนาในแอฟริกา อย่างเช่น ไนเจอร์ มาลี แซมเบีย ฯลฯ มากนัก

ทั้งนี้ หลักฐานที่ชี้ถึงสภาพความเหลื่อมล้ำในสังคมไทย และชี้ให้เห็นว่าความมั่งคั่งในสังคมไทยกระจุกตัวอยู่ในมือของคนจำนวนน้อยเท่านั้น มาจากข้อมูล 3 ส่วน ได้แก่ รายได้ เงินออมในบัญชีเงินฝากธนาคาร และการเป็นเจ้าของที่ดิน

รายได้ประเทศ 60% อยู่ในมือคนแค่ 20%

การวิเคราะห์ข้อมูลรายได้ครัวเรือน จากการสำรวจภาวะเศรษฐกิจและสังคมของครัวเรือน ระหว่าง พ.ศ. 2531-2550 แสดงให้เห็นภาพที่น่าตระหนกกว่า ตลอดช่วงเวลาดังกล่าว ประมาณ ร้อยละ 54-59 ของรายได้ทั้งประเทศเป็นของกลุ่มคนที่รวยที่สุด ซึ่งมีสัดส่วนเพียง ร้อยละ 20 หรือ 1 ใน 5 ของประชากรทั้งประเทศ ขณะที่คนอีก ร้อยละ 20 จากกลุ่มที่จนที่สุดมีรายได้รวมกันเพียง ร้อยละ 4 ส่วนประชากร อีก ร้อยละ 60 ที่เหลือซึ่งอยู่ตรงกลาง มีรายได้รวมกันคิดเป็นสัดส่วน ร้อยละ 40 ของรายได้ทั้งประเทศ

ยิ่งไปกว่านั้น เฉพาะในปี 2550 สัดส่วนรายได้ของคนกลุ่มบน หรือรวยที่สุดกับกลุ่มล่างที่จนที่สุดนั้น ห่างกันถึงเกือบ 13 เท่า โดยช่วงห่างทางรายได้นี้แทบไม่เปลี่ยนแปลงในช่วงเกือบ 20 ปีที่ผ่านมา

ตารางแสดงสัดส่วนรายได้ของประชากร จำแนกตามกลุ่มประชากรตามระดับรายได้ 5 กลุ่ม พ.ศ.2531-2550

| กลุ่มประชากรตามระดับรายได้ | สัดส่วนรายได้ของประชากร (ร้อยละ) | | | | | | | | | | |
|--|----------------------------------|-------|-------|-------|-------|-------|-------|-------|-------|-------|-------|
| | 2531 | 2533 | 2535 | 2537 | 2539 | 2541 | 2543 | 2545 | 2547 | 2549 | 2550 |
| กลุ่ม 20% ที่ 1 (จนที่สุด) | 4.58 | 4.29 | 3.96 | 4.07 | 4.18 | 4.30 | 3.95 | 4.23 | 4.54 | 4.03 | 4.41 |
| กลุ่ม 20% ที่ 2 | 8.05 | 7.54 | 7.06 | 7.35 | 7.55 | 7.75 | 7.27 | 7.72 | 8.04 | 7.69 | 8.04 |
| กลุ่ม 20% ที่ 3 | 12.38 | 11.70 | 11.11 | 11.67 | 11.83 | 12.00 | 11.50 | 12.07 | 12.41 | 12.13 | 12.42 |
| กลุ่ม 20% ที่ 4 | 20.62 | 19.50 | 18.90 | 19.68 | 19.91 | 19.82 | 19.83 | 20.07 | 20.16 | 20.04 | 20.20 |
| กลุ่ม 20% ที่ 5 (รวยที่สุด) | 54.37 | 56.97 | 58.98 | 57.23 | 56.53 | 56.13 | 57.45 | 55.91 | 54.86 | 56.11 | 54.93 |
| รวม | 100.0 | 100.0 | 100.0 | 100.0 | 100.0 | 100.0 | 100.0 | 100.0 | 100.0 | 100.0 | 100.0 |
| สัดส่วนกลุ่มที่ 5 ต่อกลุ่มที่ 1 (เท่า) | 11.88 | 13.28 | 14.90 | 14.07 | 13.52 | 13.06 | 14.55 | 13.23 | 12.10 | 13.92 | 12.47 |

ที่มา : ข้อมูลการประมวลผล โดย สำนักพัฒนาฐานข้อมูลและตัวชี้วัดสถานะสังคม สำนักงานคณะกรรมการพัฒนาการเศรษฐกิจและสังคมแห่งชาติ

เงินฝาก 42% เก็บอยู่ในบัญชีแค่ 0.1%

สถิติจากธนาคารแห่งประเทศไทย ในช่วงเดือนมิถุนายน 2552 ชี้ให้เห็นว่า บัญชีเงินฝากที่มีเงินฝากตั้งแต่ 10 ล้านบาทขึ้นไปทั้งหมดมีประมาณ 70,000 บัญชี หรือคิดเป็น ร้อยละ 0.1 ของจำนวนบัญชีเงินฝากทั้งประเทศ และบัญชีทั้ง 70,000 บัญชีนี้มีเงินฝากรวมกันประมาณ 3 ล้านล้านบาท หรือคิดเป็น ร้อยละ 42 ของเงินฝากในธนาคารทั้งประเทศ หรือเท่ากับประมาณ 1 ใน 3 ของมูลค่าผลิตภัณฑ์มวลรวมภายในประเทศ (GDP) ในปี 2551

มีการวิเคราะห์ว่า โดยปกติคนที่ไม่มีเงินฝากมากๆ เช่นนี้ คนหนึ่งๆ มักจะมีบัญชีเงินฝากมากกว่า 1 บัญชี ดังนั้น สมมุติว่าโดยเฉลี่ยมีคนละ 2 บัญชี ก็จะพบว่า มีเจ้าของบัญชีทั้งหมดประมาณ 35,000 คน หรืออาจจะน้อยกว่านี้ ถ้าแต่ละคนหรือส่วนใหญ่มีมากกว่า 2 บัญชี

ถ้าการประมาณการนี้ใกล้เคียงความเป็นจริง ก็แปลว่าเงินฝากมากกว่า 2 ใน 5 ของทั้งประเทศอยู่ในมือคนเพียง 35,000 คน หรือ ร้อยละ 0.06 ของประชากรทั้งประเทศเท่านั้น

รายสุด จนสุด ถือครองที่ดินต่างกัน 69 เท่า

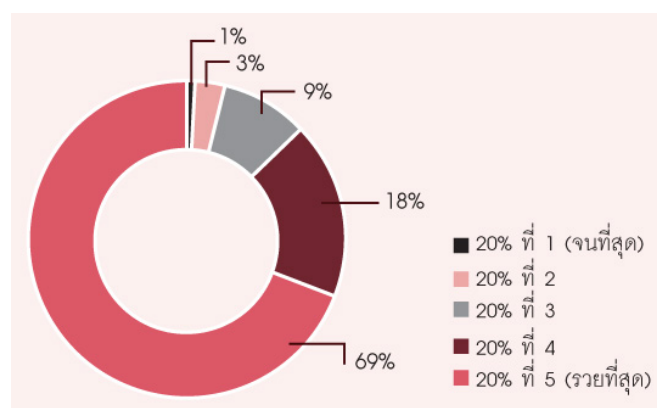
การกระจายทรัพย์สินที่สำคัญ เช่น ที่ดิน ก็แสดงให้เห็นว่ามีความเหลื่อมล้ำอย่างมากในสังคมไทย

การวิเคราะห์ข้อมูลการถือครองที่ดินใน 8 จังหวัด พบว่า ผู้ถือครองที่ดินรายใหญ่ที่สุด 50 รายแรก (ทั้งบุคคลและนิติบุคคล) ครอบครองที่ดินมากถึง ร้อยละ 10 ของที่ดินในจังหวัดที่ทำการศึกษา ในบางจังหวัดผู้ถือครองที่ดินรายใหญ่ที่สุด มีที่ดินรวมกันนับหมื่นไร่

ด้านทรัพย์สินครัวเรือนก็พบว่า มีการกระจุกตัวสูงมากเช่นกัน โดยข้อมูลในปี 2549 แสดงให้เห็นว่า ร้อยละ 69 ของทรัพย์สินทั้งประเทศอยู่ในความครอบครองของครัวเรือนที่รวยที่สุด ซึ่งมีเพียง ร้อยละ 20 ของทั้งหมดเท่านั้น

ขณะที่ ร้อยละ 20 ซึ่งเป็นครัวเรือนที่ยากจนที่สุด มีทรัพย์สินรวมกันเพียง ร้อยละ 1 นั่นคือห่างกันถึง 69 เท่า

ภาพแสดงความเหลื่อมล้ำของครัวเรือน จำแนกกลุ่มครัวเรือนตามฐานะและการเป็นเจ้าของทรัพย์สิน พ.ศ. 2549



ที่มา : ข้อมูลจากการสำรวจภาวะทางเศรษฐกิจและสังคมของครัวเรือน พ.ศ. 2549 ของ สำนักงานสถิติแห่งชาติ

มองไกลไปข้างหน้า...

ข้อมูลเหล่านี้ปะติดปะต่อให้เห็นว่า แม้ระบบเศรษฐกิจทุนนิยมได้ผลักดันสังคมไทยไปสู่ภาพแห่งความรุ่งเรือง แต่ขณะเดียวกัน การขับเคลื่อนระบบไปอย่างไม่สมดุลก็ได้ก่อผลข้างเคียง จนเกิดเป็นโรคร้ายที่กัดกร่อนความแข็งแกร่งจากภายใน

ณ วันที่ประเทศไทยกำลังแสวงหาทางที่จะก้าวเดินต่อไปข้างหน้า ข้อมูลเหล่านี้ล้ำค่าอย่างยิ่งสำหรับการทบทวน เพื่อที่จะไม่ก้าวไปติดหล่มรอยเดิม...

ที่มา รายงานสุขภาพคนไทย พ.ศ. 2553

สืบค้นได้จาก www.hiso.or.th

ความเหลื่อมล้ำ

เชื้อร้ายแห่ง “โรคทุนนิยม”

การที่ทุนนิยมให้ความสำคัญแก่กลไกตลาดที่มีการแข่งขันเสรี และการยอมรับสิทธิในการเป็นเจ้าของทรัพย์สินส่วนบุคคลแบบไม่มีขีดจำกัด เป็นสาเหตุสำคัญของความเหลื่อมล้ำทางเศรษฐกิจ ซึ่งนำไปสู่ปัญหาอื่นๆ อีกหลายด้าน โดยเฉพาะเมื่อมีเงื่อนไขอื่นๆ สนับสนุน ได้แก่

โครงสร้างทางการเมืองที่ไม่เป็นประชาธิปไตย และกฏกติกาทางสังคมที่ไม่เป็นธรรม

การบริหารจัดการที่ไม่โปร่งใสไร้ธรรมาภิบาล

การไม่มีส่วนร่วมของประชาชนในการตัดสินใจเกี่ยวกับผลประโยชน์สาธารณะ

ทุนนิยมในสถานการณ์เช่นนี้นั้นมักจะเป็น “ทุนนิยมผูกขาด” หรือที่นักวิชาการบางท่านเรียกว่า “ทุนนิยมสามานย์” เป็นทุนนิยมที่นำไปสู่ความเหลื่อมล้ำ