

โฉมหน้าใหม่ “ครอบครัวไทย”

สังคมทุกแห่งหนในโลกก่อตัวขึ้นมาจากหน่วยเล็กๆ ที่มีชื่อว่า “ครอบครัว”

ครอบครัวไม่เพียงเป็นที่พักพิงอิงอาศัย หรือหล่อเลี้ยงสมาชิกให้อยู่รอดปลอดภัย แต่ยังเป็นจุดเริ่มต้นของการให้และรับ เป็นแหล่งเรียนรู้วิถีที่จะใช้ชีวิต ตั้งแต่เรื่องพื้นฐานที่สุดไปจนถึงเรื่องละเอียดอ่อนอย่างยิ่ง เป็นจุดเริ่มต้นของการได้รู้จักกับสัมพันธภาพอันลึกซึ้งที่สุดเท่าที่มนุษยชาติสามารถสัมผัส นั่นคือ ความรักและการเสียสละอย่างไม่ต้องถามสิ่งตอบแทน โดยมีสายสัมพันธ์ทางใจและสายเลือดเป็นเครื่องร้อยรัด

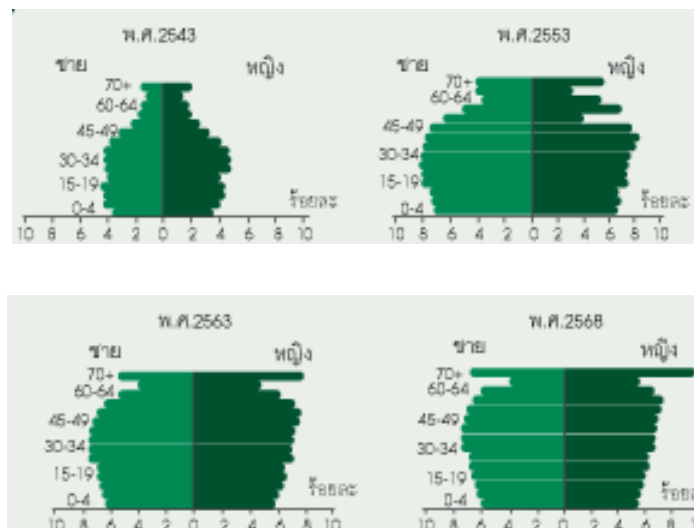
อย่างไรก็ตาม รูปแบบและโครงสร้างของครอบครัวแต่ละยุคสมัยได้มีการปรับตัวอยู่เสมอ และนั่นไม่ใช่เรื่องสำคัญใดๆ หากการแปรเปลี่ยนนั้นยังเกื้อหนุนให้ครอบครัวคงทำหน้าที่ตามสาระสำคัญข้างต้น ได้อย่างสมบูรณ์

ณ วันนี้ ครอบครัวไทยกำลังเผชิญหน้ากับการเปลี่ยนแปลงระลอกใหม่ ดังข้อมูลที่ต้นคิดขอนำเสนอเป็นประเด็นในฉบับนี้

โฉมหน้าใหม่ครอบครัวไทย

การที่ประชากรไทยมีจำนวนการเกิดคงที่ ประกอบกับมีอายุยืนยาวมากขึ้น ทำให้โครงสร้างครอบครัวไทยเปลี่ยนแปลงไป นั่นคือ ในอนาคตประเทศไทยจะก้าวเข้าสู่สังคมผู้สูงวัย (ดูภาพที่ 1) โดยในปี 15 ปีข้างหน้า คือ ในปี 2563 ประชากรสูงอายุ วัยเกิน 70 ปี จะมีฐานประชากรกว้างที่สุดเมื่อเปรียบเทียบกับคนในช่วงวัยอื่นๆ

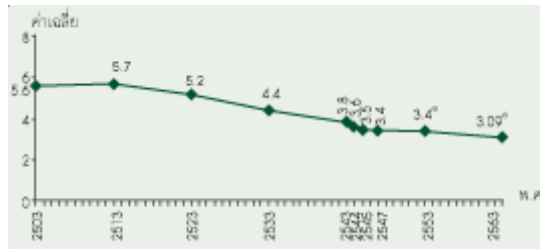
ภาพที่ 1 พีรามิดประชากรของไทยปีพ.ศ. 2543, 2553, 2563 และ 2568



ที่มา: สำนักทะเบียนราษฎรและเคหะ ปี 2543 สำนักงานสถิติแห่งชาติ, การคาดประมาณประชากรไทย 2553, 2563 และ 2568 สำนักงานคณะกรรมการพัฒนาเศรษฐกิจและสังคมแห่งชาติ อ้างใน การสาธารณสุขไทย 2548-2550 หน้า 56.

ในด้าน **ขนาดครอบครัว** ครอบครัวไทยมีขนาดเล็กลงเกือบเท่าตัวภายในเวลา 40 ปี จากจำนวนสมาชิกเฉลี่ย 5.3 คนต่อครอบครัว เหลือ 3.4 คนในปัจจุบัน และจะลดลงไปอีก โดยเหลือ 3.09 คน ในอีก 10 ปีข้างหน้า (ดูภาพที่ 2)

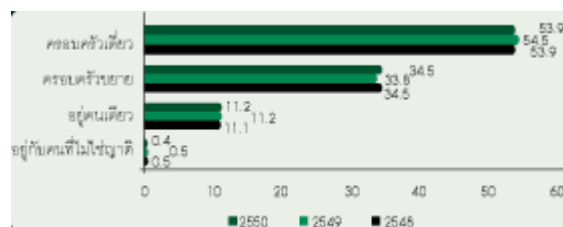
ภาพที่ 2 ขนาดครัวเรือนเฉลี่ยของคนไทยและการคาดการณ์ถึงปี 2563



ที่มา: สำนักประชากรและทะเบียน ปี 2503-2543 สำนักงานสถิติแห่งชาติ, การสำรวจภาวะเศรษฐกิจและสังคมของครัวเรือน ปี 2544-2547 สำนักงานสถิติแห่งชาติ และรายงานผลการศึกษาแนวโน้มเศรษฐกิจและสังคมไทย สถาบันวิจัยการพัฒนาระชากรไทย อ้างใน การสาธารณสุขไทย 2548-2550

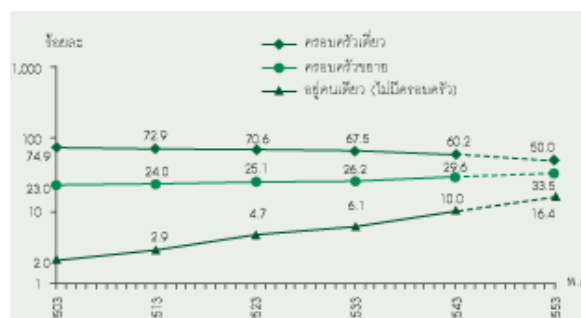
ในด้าน **ลักษณะครอบครัว** ครอบครัวส่วนใหญ่ คือ มากกว่า ร้อยละ 50 เป็นครอบครัวเดี่ยว ที่สมาชิกประกอบด้วย พ่อ-แม่-ลูก หรืออยู่กันเฉพาะคู่สามี-ภรรยา อีกประมาณ 1 ใน 3 ของครอบครัวทั่วประเทศเป็นครอบครัวขยาย ขณะที่ประมาณ ร้อยละ 11 อาศัยอยู่ลำพังคนเดียว และมีแนวโน้มเพิ่มสูงขึ้นอย่างเห็นได้ชัดเจน (ดังภาพที่ 3 และ 4)

ภาพที่ 3 การกระจายร้อยละของครอบครัว จำแนกตามประเภท 2548-2550



ที่มา: เครื่องชี้วัดภาวะสังคมไทยที่สำคัญ พ.ศ.2551 สำนักงานสถิติแห่งชาติ อ้างใน รายงานสถิติสารสนเทศด้านครอบครัว ปี 2550 สำนักส่งเสริมสถาบันครอบครัว กระทรวงพัฒนาสังคมและความมั่นคงของมนุษย์

ภาพที่ 4 แนวโน้มการกระจายร้อยละของครอบครัว จำแนกตามประเภท 2503-2553



ที่มา: โยธิน แสวงดี การเปลี่ยนแปลงโครงสร้างประชากรในครัวเรือน สารประชากรและการพัฒนา ปีที่ 25 ฉบับที่ 4 เม.ย.-พ.ค. 2548 อ้างใน การสาธารณสุขไทย 2548-2550

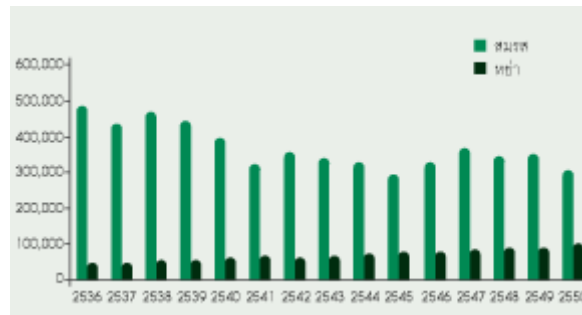
สถาบันอันเปราะบาง

นอกจากมีความเปลี่ยนแปลงในด้าน โครงสร้างและรูปแบบแล้ว ลองมาลองให้ลึกลงไปถึงเรื่องของ “คุณภาพ” ของสถาบันพื้นฐานของสังคมนี้กันดู

- การหย่าร้าง

ในช่วง 15 ปีที่ผ่านมา แนวโน้มการจดทะเบียนสมรสในภาพรวมลดลง ขณะที่จำนวนการหย่าร้างเพิ่มสูงขึ้นอย่างต่อเนื่อง สภาพเช่นนี้ชี้ให้เห็นว่า “ครอบครัว” ที่ก่อตัวขึ้นในปัจจุบันมีความเปราะบาง มีโอกาสล่มสลายลงได้ง่ายกว่ายุคที่ผ่านมา (ดังภาพที่ 5)

ภาพที่ 5 สถิติการจดทะเบียนสมรสและการหย่ารายปี ระหว่าง พ.ศ. 2536-2550

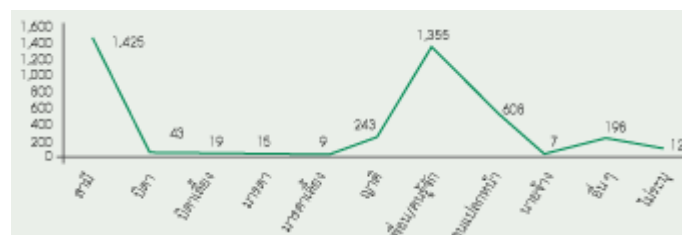


ที่มา: โยธิน แสวงดี การเปลี่ยนแปลงโครงสร้างประชากรในครัวเรือน. สารประชากรและการพัฒนา ปีที่ 25 ฉบับที่ 4 เม.ย.-พ.ค. 2548 อ้างใน การสาธารณสุขไทย 2548-2550

- ความรุนแรงในครอบครัว

จากข้อมูลภาพรวมความรุนแรงในเด็ก สตรี และความรุนแรงในครอบครัว ปี 2548-2551 พบว่า ผู้ที่ก่อเหตุความรุนแรงมากที่สุด คือ สามี ซึ่งข้อมูลนี้แสดงให้เห็นว่า แนวโน้มสถานการณ์รุนแรงที่เกิดขึ้นในครอบครัว มีเพิ่มมากขึ้น (ดังภาพที่ 6)

ภาพที่ 6 แสดงสถิติความรุนแรงต่อเด็ก สตรี และความรุนแรงในครอบครัว ตั้งแต่ปี 2548-กุมภาพันธ์ 2551

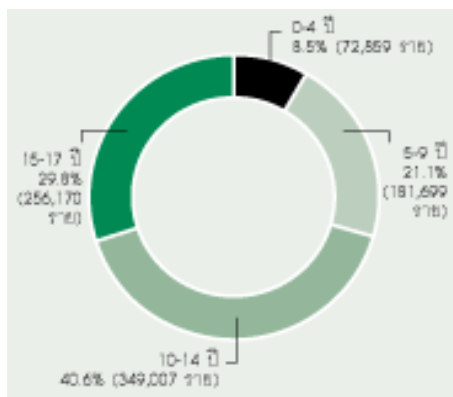


ที่มา: ระบบข้อมูลความรุนแรงต่อเด็ก สตรี และความรุนแรงในครอบครัว สำนักงานกิจการสตรีและสถาบันครอบครัว กระทรวงพัฒนาสังคมและความมั่นคงของมนุษย์

- “ลูก” ที่ถูกทอดทิ้ง

สัญญาณที่น่าวิตกอีกด้านหนึ่งที่เกิดขึ้นในสถาบันครอบครัวไทยยุคใหม่ก็คือ การทอดทิ้งลูกหลานให้เติบโตนอกครอบครัว โดยข้อมูลจาก สถาบันวิจัยประชากรและสังคม ได้นำเสนอข้อมูลสถานการณ์ดังกล่าวไว้ใน รายงานสุขภาพคนไทย พ.ศ. 2551 โดยชี้ให้เห็นว่า สังคมไทยมีสมาชิกรุ่นใหม่ที่เกิดโตขึ้นมาในสถานะของ “เด็กกำพร้า” ถึงประมาณ 8 แสนคน และได้จำแนกให้เห็นช่วงวัยของเด็กกำพร้าในปัจจุบัน ประมาณ สองในสาม กำลังก้าวสู่วัย “หัวเลี้ยวหัวต่อ” ระหว่าง 10-17 ปี โดยปราศจากคนที่รักล้นท์เลือดเนื้อเชื้อไขคอยให้ความรัก ความอบอุ่น คำแนะนำ และการเป็นต้นแบบที่ดี (ดังภาพที่ 7)

ภาพที่ 7 ร้อยละและจำนวนของเด็กกำพร้าในสังคมไทย



ที่มา: แผนยุทธศาสตร์การแก้ปัญหาเด็กและเยาวชนและเด็กด้อยโอกาส (พ.ศ. 2550-2552) สถาบันวิจัยประชากรและสังคม 2550

เมื่อปะติดปะต่อข้อมูลเหล่านี้เข้าด้วยกันเป็นภาพสถานการณ์ครอบครัวไทยวันนี้ คงทำให้หลายคนคิดตระเตรียมใจให้พร้อมที่จะก้าวไปเผชิญกับชีวิตสังคมยุคใหม่ที่รออยู่ข้างหน้า

อย่างไรก็ตาม โปรดอย่าลืมว่า สภาพสังคมเป็นผลรวมมาจากการเลือกและวิถีการใช้ชีวิตของสมาชิกแต่ละคน

ถ้าอยากใช้ชีวิตในครอบครัวและสังคมที่รู้จักคำว่า “ความรักและความอบอุ่น” การลงมือสร้างด้วยมือตนเองให้แก่ครอบครัวตั้งแต่วันนี้จะเป็นสิ่งที่มีประสิทธิภาพมากที่สุดในการนำไปสู่ภาพฝัน...

ที่มา บทความ “สถานการณ์ครอบครัว” โดย ศิริพร เก้าภูไทย สำนักงานพัฒนาระบบข้อมูลข่าวสารสุขภาพ