

มองไปข้างหน้า... ผู้สูงอายุกับภาวะพึ่งพาผู้อื่น

ในสายตาของคนวัยทำงานที่ใช้ชีวิตส่วนใหญ่อยู่ในบ้าน เส้นทางไปทำงาน และสถานที่พักผ่อนหย่อนใจ อาจไม่รู้สึกรัดจนนักถึงการสืบคลานเข้ามาของ “สังคมผู้สูงวัย” ซึ่งมีการประเมินกันว่ากำลังเกิดขึ้นกับนานาประเทศทั่วโลก รวมถึงบ้านเรา

แต่สัดส่วนประชากรไทยปัจจุบัน ดังที่แสดงในตารางที่ 1 ได้สะท้อนให้เห็นว่า ประชากรวัยเกิน 60 ปี ได้เพิ่มขึ้นจากเมื่อ 50 ปีก่อน มากกว่าเท่าตัว คือ จากร้อยละ 5.4 ของประชากรทั้งหมดในปี 2503 เป็น ร้อยละ 11.8 ในปีปัจจุบัน และกำลังขยายตัวยิ่งขึ้นเรื่อยๆ ด้วยวิทยาการด้านการแพทย์และความก้าวหน้าด้านสาธารณสุข ผสมโรงด้วยค่านิยมของครอบครัวไทยยุค 40 ปีที่ผ่านมา ที่นิยมมีลูกไม่เกิน 2 คน

ตารางแสดงจำนวนประชากรรวม จำนวนประชากรสูงอายุ สัดส่วนของประชากรสูงอายุ และอายุมัธยฐานของประชากร พ.ศ. 2503 -2568

พ.ศ.	จำนวนประชากรรวม	จำนวนประชากรอายุ 60 ปีขึ้นไป	ร้อยละของประชากรอายุ 60 ปีขึ้นไป
2503	26,257,916	1,506,000	5.4
2513	34,397,371	1,680,900	4.9
2523	44,824,540	2,912,000	6.3
2533	54,509,500	4,014,000	7.4
2543	62,236,000	5,867,000	9.4
2548	64,765,000	6,693,000	10.3
2550	65,711,000	7,038,000	10.7
2553	67,042,000	7,522,800	11.8
2563	70,821,000	11,888,000	16.8
2568	72,286,000	14,452,000	20.0

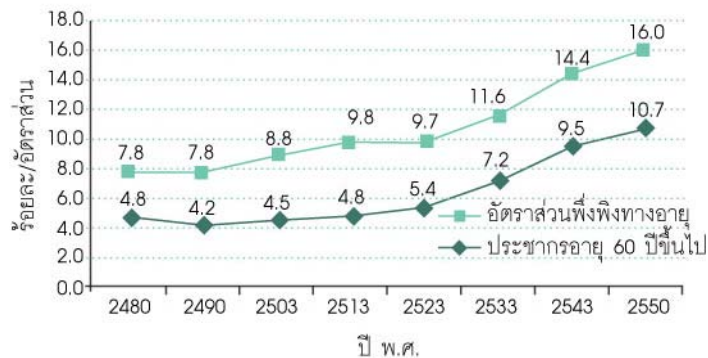
ที่มา: โครงการวิจัยการสำรวจและศึกษาภาวะสุขภาพของผู้สูงอายุ 4 ภาคของไทย สถาบันเวชศาสตร์ผู้สูงอายุ

ผลพวงสำคัญที่เกิดตามมาจากโครงสร้างประชากรเช่นนี้ก็คือ ความต้องการพึ่งพาจากผู้สูงอายุจากสมาชิกที่มีอายุน้อยกว่าในการดำเนินกิจวัตรประจำวันที่จะสูงขึ้นตามไปด้วยเช่นกัน

สถานการณ์พึ่งพิงของผู้สูงอายุไทยในช่วง 70 ปี

ข้อมูลจากการสำรวจอย่างต่อเนื่องโดยสำนักงานสถิติแห่งชาติในช่วง 70 ปี คือ ระหว่างปี 2480-2550 พบว่า ภาวะการพึ่งพิงของผู้ที่มีอายุ 60 ปีขึ้นไป ในประเทศไทยเพิ่มขึ้นเป็นลำดับ โดยเพิ่มจาก ร้อยละ 7.8 ของประชากรผู้สูงอายุทั้งหมด ในปี พ.ศ. 2480 เป็นร้อยละ 16.0 ในปี พ.ศ. 2550

ภาพที่ 1 ร้อยละของประชากรอายุ 60 ปีขึ้นไป และ อัตราส่วนพึ่งพิงทางอายุ พ.ศ. 2480-2550



ที่มา : 1) พ.ศ. 2480, 2490, 2503, 2513, 2523, 2533 และ 2543 สำนะโนประชากรและเคหะของสำนักงานสถิติแห่งชาติ

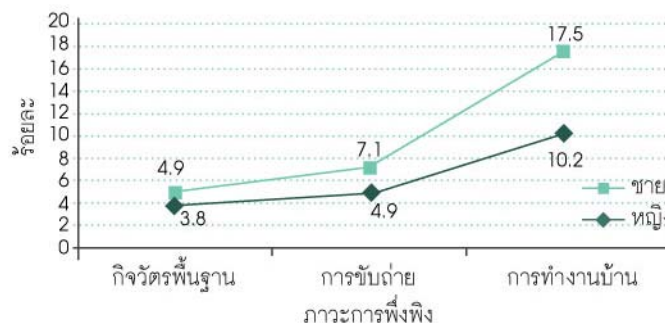
2) การสำรวจประชากรสูงอายุในประเทศไทย พ.ศ. 2550, สำนักงานสถิติแห่งชาติ

พึ่งพิงเรื่องการทำงานบ้านมากที่สุด

ในการศึกษาดังกล่าวได้มีการสำรวจถึงกิจกรรมที่ผู้สูงอายุต้องพึ่งพิงผู้อื่น พบว่า ในกิจกรรมประจำวันของผู้สูงอายุ เช่น กิจกรรมพื้นฐาน การขับถ่าย และการทำงานบ้าน อาจต้องอาศัยผู้ดูแลอย่างใกล้ชิด

ข้อมูลจากการสำรวจสภาวะสุขภาพอนามัยของประชาชนไทย โดยการตรวจร่างกายครั้งที่ 3 พ.ศ. 2546-2547 ได้ชี้ให้เห็นว่าผู้สูงอายุมีภาวะพึ่งพิงในกิจกรรมประจำวันในระดับไม่สูงนัก ทั้งนี้กิจกรรมที่เป็นปัญหาและต้องพึ่งพิงผู้อื่นมากที่สุด ได้แก่ การทำงานบ้าน รองลงมาคือ การขับถ่าย และกิจกรรมพื้นฐาน ตามลำดับ

ภาพที่ 2 ภาวะพึ่งพิงในกิจกรรมประจำวันของผู้สูงอายุ พ.ศ. 2546-2547



ที่มา : รายงานการสำรวจสภาวะสุขภาพอนามัยของประชาชนไทย โดยการตรวจร่างกายครั้งที่ 3 พ.ศ. 2546-2547. สถาบันวิจัยระบบสาธารณสุข กระทรวงสาธารณสุข.

ข้อมูลดังกล่าวถือว่าเป็นเพียง “หนึ่งตัวอย่าง” ของสิ่งที่เกิดขึ้นในยุค “สังคมผู้สูงอายุ” เท่านั้น เพราะนับจากนี้ อัตราการขยายตัวของประชากรวัยเกิน 60 ปี จะเร่งตัวเองจนขยายฐานประชากรผู้สูงอายุให้เพิ่มขึ้นเป็นเท่าตัวภายในปี 2568 หรือ 15 ปี นับจากนี้

การเตรียมพร้อมรับมือกับสถานการณ์ในวันนั้นตั้งแต่วันนี้เป็นเรื่องสำคัญอย่างยิ่ง หากเราคาดหวัง “คุณภาพชีวิต” ในยามแก่ชรา

ข้อมูลเพิ่มเติมติดต่อ ฤคมาศ 08-7563-3469