

การใช้ยาต้านอาการซึมเศร้าในโรงพยาบาล

การสำรวจสุขภาพประชาชนไทยโดยการตรวจร่างกายครั้งที่ 4 ปี พ.ศ. 2551-2552 รายงานว่า พบภาวะซึมเศร้าในประชากรอายุ 15 ปีขึ้นไป พบความชุกของโรคนี้ในผู้หญิง 3.5% และในผู้ชาย 2.2% โดยเฉลี่ย 2.8% และสูงสุดในกลุ่มอายุ 80 ปีขึ้นไป¹ ส่วนการสำรวจระบาดวิทยาโรคจิตเวชของไทย พ.ศ. 2546 พบ ความชุกโรคซึมเศร้า (Major depressive disorder) 3.2% (เพศชาย 2.47% เพศหญิง 3.98%) และโรคซึมเศร้าเรื้อรัง (Dysthymia disorder) 1.18% (เพศชาย 0.77% เพศหญิง 1.61%)² นอกจากนี้ รายงานผลการศึกษาระบาดวิทยาและการบาดเจ็บของประชากรไทย พ.ศ. 2547 พบว่า โรคซึมเศร้าเป็นสาเหตุอันดับ 1 ของจำนวนปีที่สูญเสียเนื่องจากภาวะบกพร่องทางสุขภาพ (year of life lost due to disability: YLD) ของผู้หญิง (คิดเป็น 12.6%) และเป็นอันดับ 2 ของผู้ชาย (คิดเป็น 8.1%)³

ข้อมูลจากการสำรวจต่างๆ ชี้ให้เห็นถึงความสำคัญของกลุ่มโรคเครียดและซึมเศร้าในองค์ประกอบภาระโรคในคนไทย เอกสารชิ้นนี้ ทำการศึกษาการใช้ยาสำหรับกลุ่มอาการโรคซึมเศร้า (ยากกลุ่ม antidepressants) ในโรงพยาบาล โดยใช้ฐานข้อมูลการจ่ายยาผู้ป่วยทั้งหมดในปีงบประมาณ 2551 จากโรงพยาบาลจำนวน 8 แห่ง และปีงบประมาณ 2550 จากโรงพยาบาลจำนวน 7 แห่ง (เนื่องจากขาดข้อมูลปี 2550 ของโรงพยาบาล 1 แห่งในกลุ่มนี้) ซึ่งเป็นโรงพยาบาลที่มีขนาดจำนวนผู้ป่วยเฉลี่ยต่อวันระหว่าง 12,700-172,944 คน ซึ่งอยู่ในกรุงเทพและต่างจังหวัด (โรงพยาบาลที่ขาดข้อมูลปี 2550 มีจำนวนผู้ป่วยเฉลี่ย 125,608 คนต่อวัน)

โดยทำการวิเคราะห์ในประเด็นต่อไปนี้

- ภาพรวมใช้ยากกลุ่มรักษาอาการซึมเศร้า
- การใช้แยกตามกลุ่มอายุและเพศ
- ชนิดของยาที่ใช้บ่อยที่สุดตาม generic name
- ยาที่มีมูลค่าการใช้สูงสุดตาม generic name

1. ภาพรวมใช้ยากกลุ่มรักษาอาการซึมเศร้า

จากข้อมูลการจ่ายยาของโรงพยาบาล พบว่า มีผู้ป่วยจำนวนร้อยละ 6.05 ที่ได้รับยากกลุ่มต้านอาการซึมเศร้าในปีงบประมาณ 2551 ซึ่งตัวเลขนี้เป็นสัดส่วนที่สูงกว่าตัวเลขจากการสัมภาษณ์ในกลุ่มประชากรการสำรวจสุขภาพประชาชนไทยโดยการตรวจร่างกายครั้งที่ 4 ข้างต้น

เมื่อคิดเป็นค่ายา พบว่า มีมูลค่าเฉลี่ยต่อคนต่อปีเป็นเงิน 525 บาท และ 587 บาท สำหรับปี 2550 และปี 2551 ตามลำดับ โดยในจำนวนนี้ ผู้ป่วยได้รับยาจากบริการผู้ป่วยนอกมากกว่าบริการ

ผู้ป่วยใน โดยมีค่ายาากลุ่มนี้เฉลี่ย 575 บาท และ 616 บาทต่อคนต่อปีในผู้ป่วยนอก กับ 152 บาท และ 200 บาทต่อ admission สำหรับผู้ป่วยใน

ตารางที่ 1: ค่ายาต้านอาการซึมเศร้าต่อปี แยกผู้ป่วยนอกและใน

ปีงบประมาณ	จำนวน รพ.	ค่ายาเฉลี่ยต่อคนต่อปี	ค่ายาเฉลี่ย(OP)ต่อคนต่อปี	ค่ายาเฉลี่ยต่อ admission
2550	7	525.01	574.58	152.23
2551	8	587.37	615.63	200.35

2. การใช้แยกตามกลุ่มอายุและเพศ

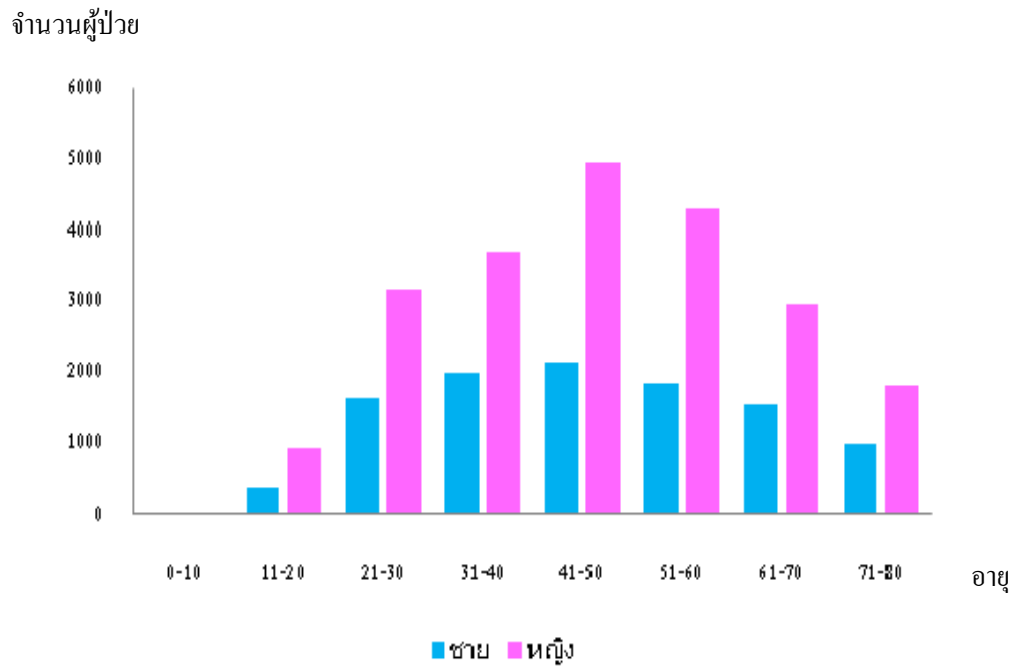
เมื่อวิเคราะห์แยกตามกลุ่มอายุและเพศ โดยแบ่งช่วงอายุเป็นช่วงละ 10 ปี พบรูปแบบของจำนวนผู้ป่วยที่ได้รับยาต้านอาการซึมเศร่าดังในภาพที่ 1 และ 2

ทั้ง 2 ภาพ แสดงจำนวนผู้ป่วยที่ได้รับยาต้านอาการซึมเศร้า ซึ่งสะท้อนภาวะของสังคมต่อสภาพอาการดังกล่าว พบว่า ในทั้ง 2 ปีงบประมาณ มีจำนวนผู้ป่วยกลุ่มวัยทำงาน (ช่วงอายุ 21-60 ปี) ใช้ยาต้านอาการซึมเศร่ามากกว่าช่วงอายุอื่น ซึ่งนำไปสู่ประเด็นเรื่องผลของกลุ่มอาการนี้ต่อผลิตภาพ (productivity) ของสังคม นอกจากนี้พบว่า ในทุกช่วงกลุ่มอายุ ยกเว้นกลุ่มเด็กอายุ 0-10 ปี มีผู้ป่วยหญิงที่ได้รับยาากลุ่มนี้จำนวนมากกว่าผู้ป่วยชาย สอดคล้องกับการศึกษาสำรวจสุขภาพประชาชนไทย ซึ่งเก็บข้อมูลด้วยวิธีการสอบถาม

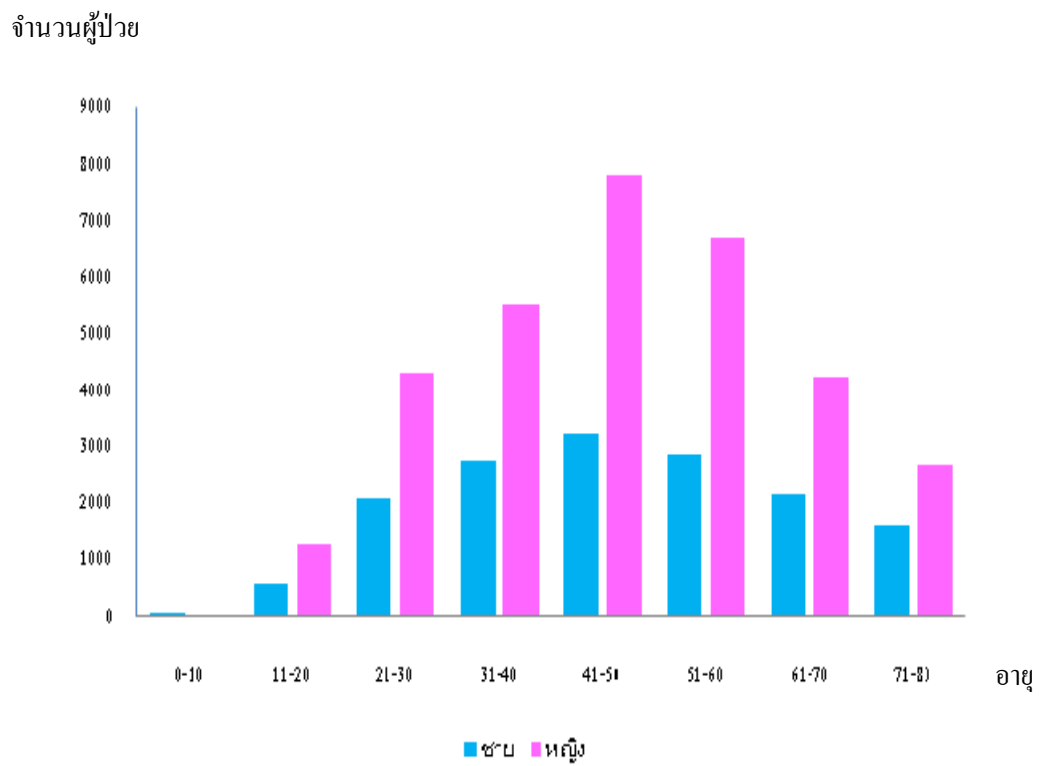
ค่ายาต่อคนต่อปี โดยแยกตามกลุ่มอายุและเพศ แสดงในภาพที่ 3 ซึ่งมีค่าเฉลี่ยค่ายาต่อคนต่อปีในกลุ่มผู้ป่วยอายุ 21-30 ต่ำสุด และในกลุ่มผู้ป่วยวัยทำงานต่ำกว่าในกลุ่มผู้สูงอายุ ซึ่งอาจเป็นเพราะว่า ประชากรวัยทำงานใช้ยาากลุ่มนี้เป็นครั้งคราว ในขณะที่ผู้สูงอายุอาจใช้ยาประเภทนี้อย่างต่อเนื่องมากกว่า

สำหรับกลุ่มเด็กอายุ 0-10 ปี พบว่าเพศชายใช้ยามากกว่าเพศหญิง และมีค่ายาต่อคนต่อปีสูงปานกลาง ซึ่งเป็นไปได้ว่าเป็นการใช้ต่อเนื่องในกลุ่มเด็กที่มีอาการเฉพาะ

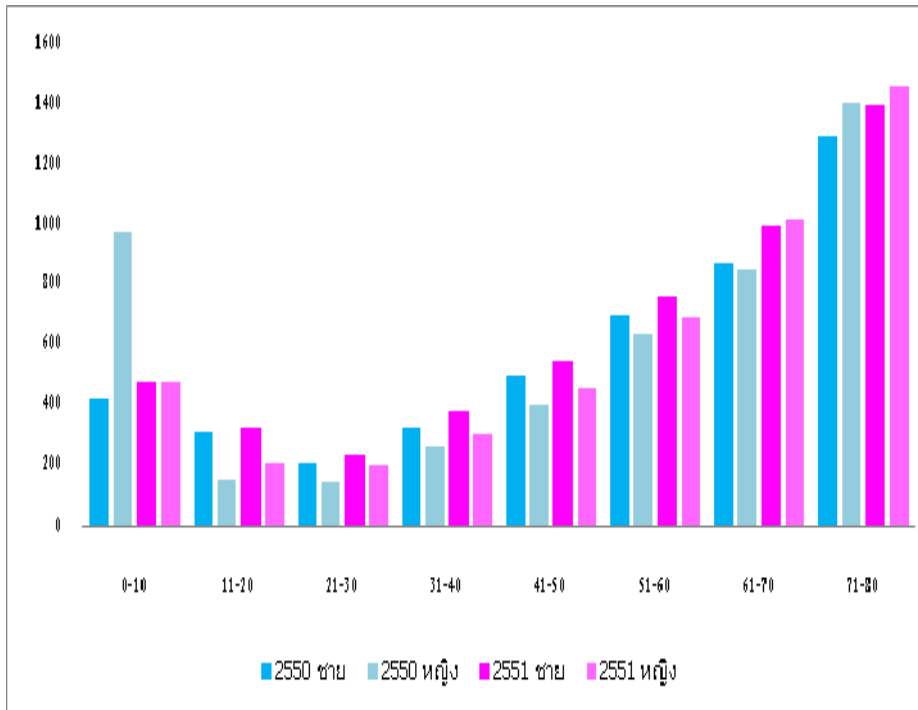
ภาพที่ 1: จำนวนผู้ป่วยที่ได้รับยาต้านอาการซึมเศร้าแยกตามกลุ่มอายุและเพศ ปี 2550



ภาพที่ 2: จำนวนผู้ป่วยที่ได้รับยาต้านอาการซึมเศร้าแยกตามกลุ่มอายุและเพศ ปี 2551



ภาพที่ 3: ค่ายาต่อคนต่อปีแจกแจงตามช่วงอายุและเพศ



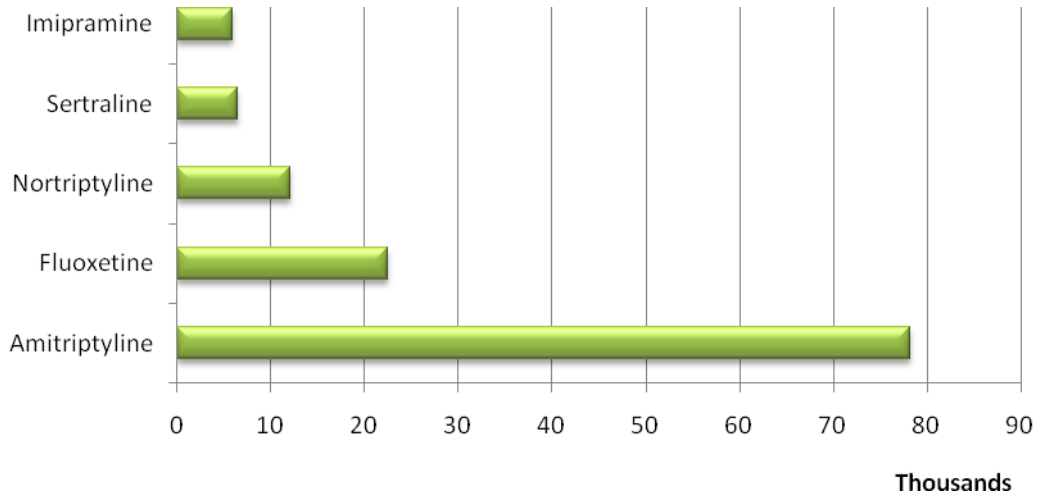
3. ชนิดของยาที่ใช้บ่อยที่สุดตาม generic name

จากข้อมูลใบสั่งยาทั้งหมดที่มียาในกลุ่มต้านอาการซึมเศร้า เมื่อวิเคราะห์ดูว่ามีการสั่งยาใดบ้างในกลุ่มนี้ พบว่ายา 5 อันดับแรกที่มีการสั่งใช้มากที่สุด (ตามชื่อสามัญทางยา) ตามลำดับคือ

- (1) Amitriptyline
- (2) Fluoxetine
- (3) Nortriptyline
- (4) Sertraline
- (5) Imipramine

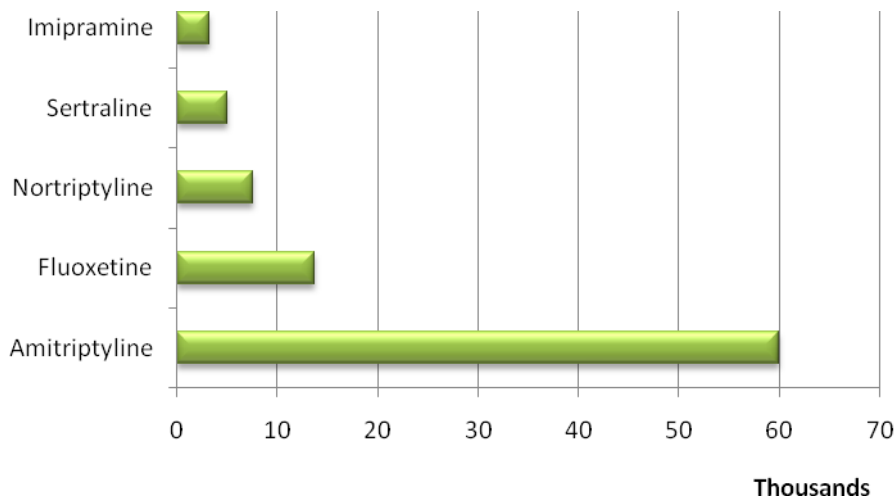
ซึ่งเป็นยา 5 อันดับแรกชุดเดียวกัน และมี ranking ในแบบเดียวกันทั้งปี 2550 และปี 2551 (ภาพที่ 4 และ 5)

ภาพที่ 4: ชนิดของยาต้านอาการซึมเศร้าที่ใช้บ่อยที่สุด 5 อันดับแรกตามจำนวนใบสั่งยา ปี 2551



หมายเหตุ: ข้อมูลจากรพ. 8 แห่ง

ภาพที่ 5: ชนิดของยาต้านอาการซึมเศร้าที่ใช้บ่อยที่สุด 5 อันดับแรกตามจำนวนใบสั่งยา ปี 2550



หมายเหตุ: ข้อมูลจากรพ. 7 แห่ง

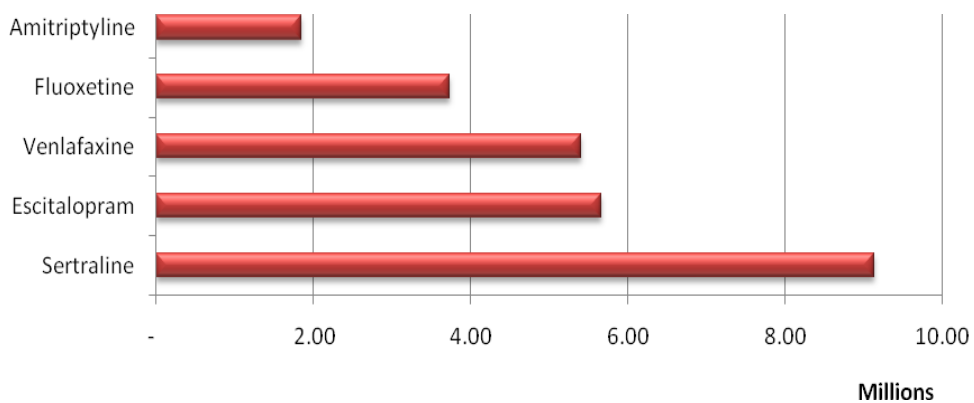
4. ยาที่มีมูลค่าการใช้สูงสุดตาม generic name

เมื่อวิเคราะห์ตามมูลค่ายา พบว่ายาชนิดที่มีค่าใช้จ่ายสูงสุดในแต่ละปีตามชื่อสามัญทางยา 5 อันดับแรก สำหรับปี 2551 คือ

- (1) Sertraline
- (2) Escitalopram
- (3) Venlafaxine
- (4) Fluoxetine
- (5) Fluvoxamine

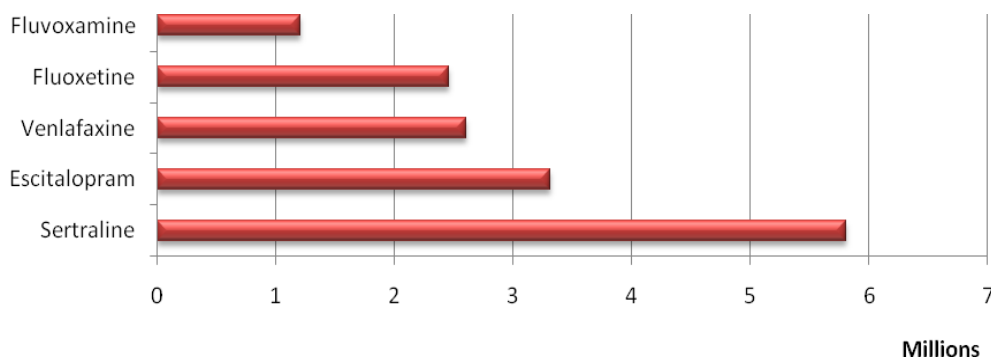
ส่วนของปี 2550 ยานชนิดที่มีค่าใช้จ่ายสูงสุดใน 4 อันดับแรก เป็นยาตัวเดียวกับกับของปี 2551 ต่างกันในระดับที่ 5 คือเป็น Amitriptyline ซึ่งเป็นยาที่การสั่งจ่ายน้อยที่สุด (อย่างไรก็ตาม เนื่องจากข้อมูลที่วิเคราะห์ในแต่ละปีมาจากจำนวนโรงพยาบาลที่ต่างกัน จึงไม่สามารถมองเป็นแนวโน้มของการใช้ยาระหว่างสองปีดังกล่าว)

ภาพที่ 6: มูลค่าการสั่งใช้ยาต้านอาการซึมเศร้า 5 อันดับแรก ปี 2551



หมายเหตุ: ข้อมูลจากรพ. 8 แห่ง

ภาพที่ 7: มูลค่าการสั่งใช้ยาต้านอาการซึมเศร้า 5 อันดับแรก ปี 2550



หมายเหตุ: ข้อมูลจากรพ. 7 แห่ง

5. สรุป

ความเจ็บป่วยทางด้านจิตเวชเป็นกลุ่มของความเจ็บป่วยที่คนในสังคมโดยทั่วไปมีความเข้าใจ และให้ความเห็นใจ น้อยกว่าความเจ็บป่วยทางกาย อย่างไรก็ตาม ในสังคมเมืองและสังคมยุคใหม่ ที่วิถีชีวิตดำเนินไปอย่างรวดเร็วและมีการแข่งขัน มีความขัดแย้งสูง มีเหตุให้คนมีความเสี่ยงต่ออาการ เครียดและซึมเศร้าได้มากขึ้น กลุ่มอาการนี้ ยังเป็นกลุ่มอาการที่อาจแฝงอยู่ค่อนข้างมาก เมื่อเทียบกับ ความเจ็บป่วยทางกาย

การศึกษาชิ้นนี้ เป็นการนำเสนอข้อมูลเบื้องต้นของสถานการณ์การใช้ยาในกลุ่มต้านอาการ ซึมเศร้าในโรงพยาบาลขนาดกลางถึงขนาดใหญ่ จากข้อมูลพบว่า มีการใช้ยากลุ่มนี้ในผู้ป่วยที่เข้ามาใช้ บริการในโรงพยาบาล มีสัดส่วนที่สูงกว่าในประชากร (จากผลการสำรวจในการวิจัยอื่น) และพบผู้หญิง มีแนวโน้มในการใช้ยากลุ่มนี้สูงกว่าผู้ชาย นอกจากนี้ พบว่า มีจำนวนคนในกลุ่มวัยทำงานใช้ยาต้าน อาการซึมเศร้าจำนวนมาก ซึ่งอาจมีผลต่อผลิตภาพของสังคมและคุณภาพชีวิตในครอบครัวอีกด้วย

¹ สำนักงานสำรวจสุขภาพประชาชนไทย. (2553) รายงานการสำรวจสุขภาพประชาชนไทยโดยการตรวจร่างกายครั้งที่ 4 พ.ศ. 2551-2552.

² พรเทพ ศิริวนารังสรรค์และคณะ (2547) ความชุกของโรคจิตเวชในประเทศไทย: การสำรวจระดับชาติ ปี 2546. วารสารสุขภาพจิตแห่งประเทศไทย, 12(3); 177-188.

³ สำนักงานพัฒนานโยบายสุขภาพระหว่างประเทศ กระทรวงสาธารณสุข. (2552) รายงานผลการศึกษาระยะโรคและการบาดเจ็บของประชากรไทย พ.ศ. 2547.

- เอกสารชุดนี้จัดทำโดย มูลนิธิเพื่อการวิจัยและพัฒนาระบบยา
- ขอขอบคุณ แผนงานพัฒนาระบบข้อมูลข่าวสารแห่งชาติ (HISO) สสส. และกรมการแพทย์ (โดยใช้ข้อมูลบางส่วนจากโครงการที่เป็นความร่วมมือระหว่างกรมการแพทย์กับศูนย์สารสนเทศและวิจัยระบบยา) ที่มีส่วนสำคัญในการสนับสนุนงานวิจัยชิ้นนี้