



ปัญหาความยากจนในไทย ดึ้นหรือแย่ง?

สถานการณ์ความยากจนในประเทศไทยในรอบ 3 ทศวรรษที่ผ่านมา ก่อนการระบาดของโควิด-19 ถือว่ามีทิศทางที่ดีขึ้น โดยจำนวนและสัดส่วนคนจนมีแนวโน้มลดลง ในปี 2531 ประเทศไทยมีคนจนสูงถึง 34.1 ล้านคน หรือคิดเป็นร้อยละ 65.2 ของประชากรทั้งหมด แต่ในปี 2562 จำนวนคนจนลดลงเหลือเพียง 4.3 ล้านคน คิดเป็นร้อยละ 6.2 ของประชากรทั้งหมด สอดคล้องกับแผนพัฒนาเศรษฐกิจและสังคมแห่งชาติฉบับที่ 12 ซึ่งกำหนดเป้าหมายเพื่อลดสัดส่วนคนจนให้เหลือร้อยละ 6.5 ภายในปี 2564 อย่างไรก็ตามจำนวนคนจนของประเทศไทยที่ผ่านมาในบางช่วงก็เพิ่มขึ้น โดยเฉพาะในช่วงวิกฤตเศรษฐกิจ เช่น ในปี 2541, 2543 และปี 2563-2564 ภายหลังจากเกิดการแพร่ระบาดของโควิด-19 โดยเฉพาะในกลุ่มครัวเรือนเปราะบาง 1.2 ล้านครัวเรือน

แนวคิดและแนวโน้มของความยากจน

หากพูดถึงเรื่องความยากจน ในมุมมองของแต่ละคนอาจจะมีวิธีการวัดความยากจนแตกต่างกัน บางคนอาจวัดความยากจนจากการมีเงินที่เพียงพอต่อการใช้จ่ายในการดำรงชีวิตประจำวัน ในขณะที่บางคนอาจวัดความยากจนจากการขาดโอกาสในการเรียนหนังสือ ขาดโอกาสในการเข้าถึงแหล่งเงินทุน หรือการไม่มีที่อยู่อาศัยหรือที่ดินทำกินเป็นของตนเอง

เนื่องจากความยุ่งยาก และซับซ้อนของการให้คำจำกัดความ รวมถึงการวัดว่าใครคือคนจน ซึ่งต้องอาศัยหลายปัจจัยประกอบกัน สหประชาชาติ (United Nations) จึงให้นิยามความยากจนว่าเป็นการปราศจากทางเลือกและโอกาส และการไม่มีเกียรติในความเป็นมนุษย์ รวมถึงการขาด

ความสามารถในการเข้าร่วมสังคม ไม่สามารถเลี้ยงครอบครัว ไม่ได้เรียนหนังสือ ไม่สามารถไปรับการรักษาเมื่อเจ็บป่วย ไม่มีที่ดินทำกิน ไม่มีงาน ไม่มีความปลอดภัย ถูกกีดกันทางสังคม อาศัยอยู่ในสภาพแวดล้อมไม่ดี ขาดการเข้าถึงน้ำสะอาดและสาธารณสุขที่ดี¹ ในขณะที่โครงการพัฒนาแห่งสหประชาชาติ (United Nations Development Programme : UNDP) มองว่าความยากจนคือการขาดโอกาส ขาดทางเลือกในการมีคุณภาพชีวิตที่ดี มีสุขภาพอนามัยที่ดี รวมถึงการขาดเสรีภาพ และการเคารพในตนเองและผู้อื่น ส่วนธนาคารโลก (World Bank) ได้นิยามความยากจนว่าเป็นการมีทรัพยากรไม่เพียงพอให้อำนาจในการต่อรองลดลง²

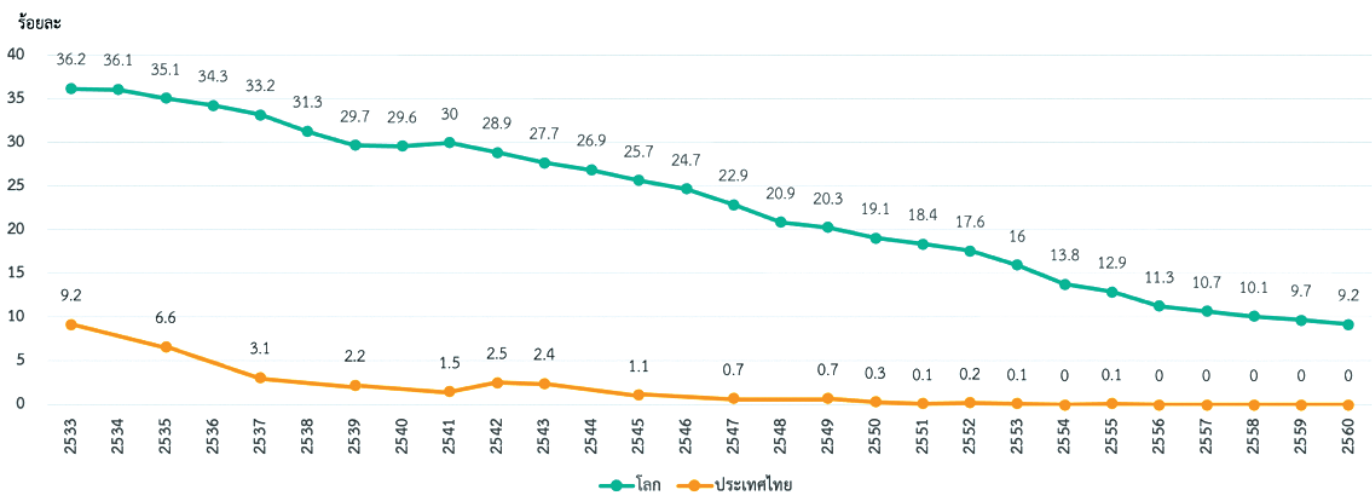


คนไร้บ้านในชุมชนเมือง

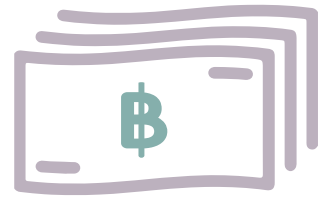
สำหรับแนวคิดที่ใช้วัดความยากจนแบ่งออกเป็น 2 แนวคิด ได้แก่ การวัดว่ามีเงินหรือสิ่งของ หรือปัจจัยอื่นๆ น้อยกว่าที่ควรจะมีต่อการดำรงชีวิตได้ เรียกว่า การวัดความยากจนแบบสัมบูรณ์ (absolute poverty) และอีกแนวคิดหนึ่งคือ การวัดความยากจนโดยการเปรียบเทียบกับคนอื่นๆ ในสังคม หรือเรียกว่า การวัดความยากจนแบบสัมพัทธ์ (relative poverty)^{3,4,5} ธนาคารโลกถือเป็นองค์กรระหว่างประเทศที่ทำการศึกษเกี่ยวกับความยากจนมาอย่างยาวนาน โดยใช้แนวคิดการวัดความยากจนแบบสัมบูรณ์ นอกจากนี้ยังเป็นผู้กำหนดเส้นความยากจนสากล (International Poverty Line: IPL) เพื่อให้สามารถจำแนกได้ว่าใครคือคนจนบ้าง และสามารถเปรียบเทียบระหว่างประเทศได้ โดยคนที่มียาไรได้หรือค่าใช้จ่ายเพื่อการบริโภคที่ต่ำกว่าเส้นความยากจนสากลถือว่าเป็นคนจน

ในอดีตเส้นความยากจนสากลถูกกำหนดอยู่ที่ 1 ดอลลาร์สหรัฐต่อวัน ต่อมาในปี 2551 ได้เปลี่ยนเส้นความยากจนสากลเป็น 1.25 ดอลลาร์สหรัฐต่อวัน และในปี 2558 ได้เปลี่ยนมาใช้ 1.9 ดอลลาร์สหรัฐต่อวัน จากข้อมูลของธนาคารโลกพบว่า สัดส่วนคนจนโดยใช้เส้นความยากจนที่ระดับ 1.9 ดอลลาร์สหรัฐต่อวัน มีแนวโน้มลดลงอย่างต่อเนื่อง โดยลดลงจากร้อยละ 36.2 ในปี 2533 เหลือร้อยละ 27.7 ในปี 2543 และเหลือเพียงร้อยละ 16 ในปี 2553 หลังจากนั้นสัดส่วนคนจนได้ลดลงเหลือเพียงร้อยละ 9.2 ในปี 2560 ในขณะที่แนวโน้มคนจนในประเทศไทยที่ใช้เส้นความยากจนสากลที่ 1.9 ดอลลาร์สหรัฐต่อวัน พบว่ามีสัดส่วนคนจนร้อยละ 19.3 ในปี 2524 ลดลงเหลือร้อยละ 2.4 ในปี 2543 และเหลือเพียงร้อยละ 1.1 ในปี 2545 หลังจากนั้นสัดส่วนคนจนในประเทศไทยได้ลดลงจนเหลือน้อยกว่าร้อยละ 1 มาโดยตลอด

ภาพที่ 1
สัดส่วนคนจนของโลกและของไทย
ที่ระดับเส้นความยากจน
1.9 ดอลลาร์สหรัฐต่อวัน
ปี 2533-2560



ที่มา: World Bank (<https://data.worldbank.org/topic/poverty>)



ความยากจนในประเทศไทย

สำหรับประเทศไทย หน่วยงานที่ทำหน้าที่ในการคำนวณเส้นความยากจนของประเทศ คือ สำนักงานสภาพัฒนาการเศรษฐกิจและสังคมแห่งชาติ (สศช.) ซึ่งให้นิยามความยากจนว่า “เป็นความขัดสนทางเศรษฐกิจ รวมถึงขาดศักยภาพในการดำรงชีวิต ขาดการศึกษา ขาดทรัพยากร ขาดที่ดินทำกิน ขาดการรวมกลุ่มและการมีส่วนร่วมทางการเมือง ขาดข้อมูลข่าวสารความรู้ในการประกอบอาชีพ ไม่สามารถเข้าถึงบริการและความช่วยเหลือของภาครัฐได้ รวมทั้งการมีภาระฟุ้งฟิงสูง”

การวัดความยากจนของ สศช. ได้ใช้แนวคิดการวัดความยากจนแบบสัมบูรณ์เช่นเดียวกับธนาคารโลก โดยคำนวณหาเส้นความยากจนหรือรายจ่ายขั้นต่ำที่สุดเพื่อการบริโภคขั้นพื้นฐาน และสามารถดำรงชีวิตอยู่ได้ ซึ่งประกอบไปด้วยเส้นความยากจนด้านอาหาร และเส้นความยากจนที่ไม่ใช่อาหารขั้นพื้นฐาน (ประกอบด้วยหมวดสินค้า 9 กลุ่ม ได้แก่ ค่าที่อยู่อาศัย ค่าใช้จ่ายในครัวเรือน ค่าจ้างบุคคลที่ให้บริการครัวเรือน ค่าเสื้อผ้า ค่ารองเท้า ค่าใช้จ่ายส่วนบุคคล ค่ารักษาพยาบาล ค่าเดินทางและการสื่อสาร และค่าใช้จ่ายการศึกษา) โดยใช้ข้อมูลการสำรวจภาวะเศรษฐกิจและสังคมของครัวเรือน ซึ่งเก็บรวบรวมข้อมูลโดยสำนักงานสถิติแห่งชาติมาใช้ประกอบการคำนวณเส้นความยากจนดังกล่าว⁶

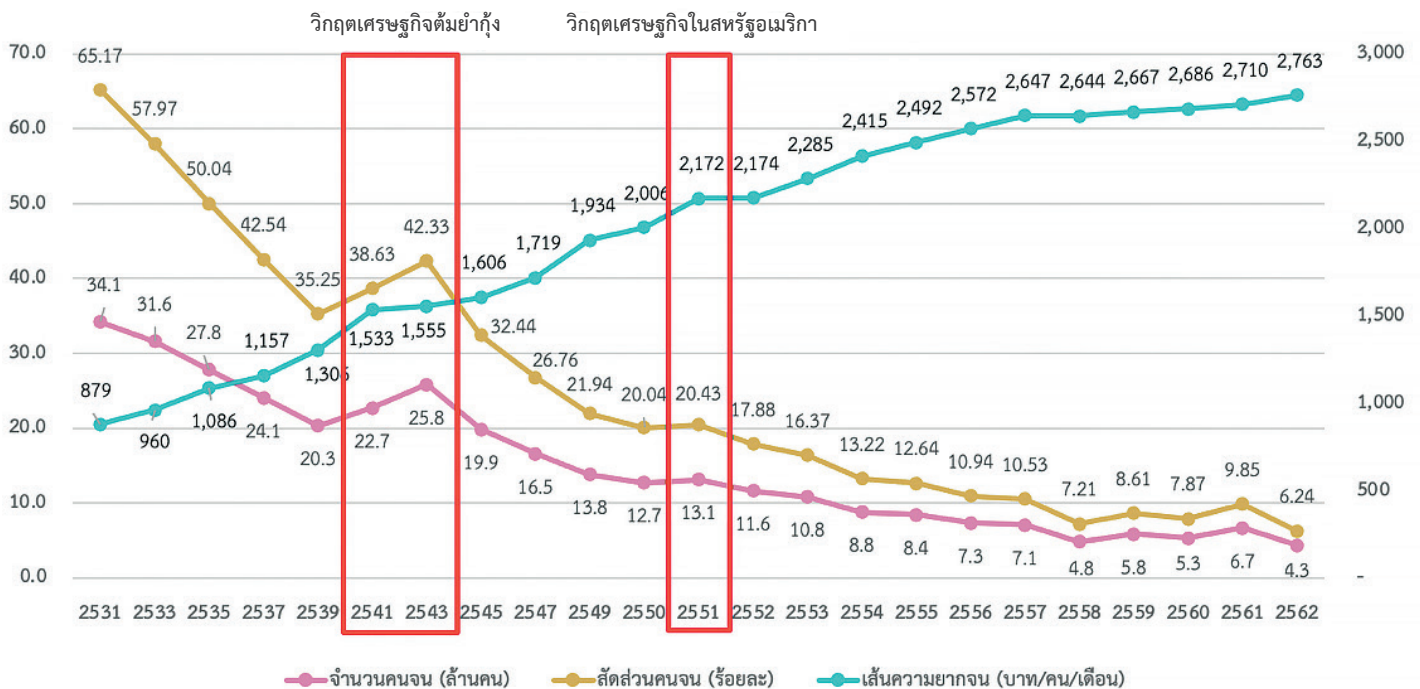
สถานการณ์ความยากจนในประเทศไทยถือว่ามียุทธศาสตร์ที่ดีขึ้น โดยมีการยกระดับเส้นความยากให้เพิ่มขึ้นทุกปีจาก 879 บาทต่อคนต่อเดือน ในปี 2531 เพิ่มขึ้นเป็น 1,533 บาทต่อคนต่อเดือน ในปี 2541 หลังจากนั้นได้เพิ่มเป็น 2,172 บาทต่อคนต่อเดือน และ 2,710 บาทต่อคนต่อเดือน ในปี 2551 และ 2561 ตามลำดับ ในขณะที่ปี 2562 เส้นความยากจนของประเทศไทยปรับขึ้นมาอยู่ที่ 2,763 บาทต่อคนต่อเดือน เมื่อพิจารณาถึงจำนวนและสัดส่วนคนจน พบว่า มีแนวโน้มลดลงอย่างเห็นได้ชัดในรอบ 3 ทศวรรษที่ผ่านมา ในปี 2531 ประเทศไทยมีคนจนสูงถึง 34.1 ล้านคน หรือคิดเป็นร้อยละ 65.2 ของประชากรทั้งหมด ขณะที่ในปี 2541 จำนวนคนจนลดลงเหลือเพียง 22.7 ล้านคน คิดเป็นร้อยละ 38.6 ของประชากรทั้งหมด ต่อมาจำนวนคนจนลดลงเหลือ 13.1 ล้านคน (ร้อยละ 20.4) และ 6.7 ล้านคน (ร้อยละ 9.9) ในปี 2551 และ 2561 ตามลำดับ สำหรับในปี 2562 พบว่า จำนวนคนจนลดลงเหลือเพียง 4.3 ล้านคนเท่านั้น (ร้อยละ 6.2)

จากข้อมูลดังกล่าวชี้ให้เห็นว่าประเทศไทยประสบความสำเร็จเป็นอย่างมากในการแก้ไขปัญหาความยากจนมาตั้งแต่ปี 2531⁷ และในปี 2562 ถือว่าประเทศไทยประสบความสำเร็จในการแก้ไขปัญหาความยากจนตามเป้าหมายที่กำหนดไว้ในแผนพัฒนาเศรษฐกิจและสังคมแห่งชาติฉบับที่ 12 ซึ่งมุ่งลดสัดส่วนคนจนให้เหลือร้อยละ 6.5 ภายในปี 2564⁸

อย่างไรก็ตาม จำนวนคนจนในไทยที่ผ่านมามีบางช่วงที่เพิ่มขึ้นด้วยเช่นกัน โดยเฉพาะในช่วงที่เกิดวิกฤตเศรษฐกิจ เช่น ในปี 2541 และ 2543 ซึ่งเกิดวิกฤตเศรษฐกิจต้มยำกุ้ง ทำให้

จำนวนคนจนเพิ่มขึ้นเป็น 22.7 ล้านคน และ 25.8 ล้านคน ตามลำดับ และในปี 2551 จำนวนคนจนเพิ่มขึ้นเป็น 13.1 ล้านคน ภายหลังจากวิกฤตเศรษฐกิจในสหรัฐอเมริกาทำให้เกิดวิกฤตทางการเงินของโลก⁹ หลังจากนั้น จำนวนคนจนในปี 2559-2561 ได้เพิ่มขึ้นอีกครั้งจาก 5.8 ล้านคน ในปี 2559 เป็น 6.7 ล้านคน ในปี 2561 เนื่องจากอัตราการเติบโตทางเศรษฐกิจของไทยต่ำลง โดยเติบโตแค่ร้อยละ 2.7 ทำให้รายได้ของครัวเรือนลดลงและการบริโภคหยุดชะงัก รวมถึงอุตสาหกรรมท่องเที่ยวประสบปัญหา นอกจากนี้ภัยแล้งยังส่งผลกระทบต่อกลุ่มคนยากจนที่สุดซึ่งส่วนใหญ่ประกอบอาชีพเกษตรกรรม^{10,11,12}

ภาพที่ 2
เส้นความยากจน จำนวนและสัดส่วนคนจน
ปี 2531-2562



ที่มา: สำนักงานสภาพัฒนาการเศรษฐกิจและสังคมแห่งชาติ

นโยบายภาครัฐ กับการแก้ปัญหาความยากจน

แผนพัฒนาเศรษฐกิจและสังคมแห่งชาติฉบับที่ 12 ได้กำหนดยุทธศาสตร์สร้างความเป็นธรรมและลดความเหลื่อมล้ำ ซึ่งมีแนวทางการพัฒนาโดยการเพิ่มโอกาสให้ผู้มีรายได้น้อย ร้อยละ 40 สามารถเข้าถึงบริการที่มีคุณภาพของรัฐ และมีอาชีพ การขยายโอกาสการเข้าถึงการศึกษาที่มีคุณภาพให้แก่เด็กและเยาวชนที่ด้อยโอกาส การจัดบริการสุขภาพให้ประชาชนกลุ่มเป้าหมายที่อยู่ในพื้นที่ห่างไกล การสร้างโอกาสให้มีที่ดินทำกินเป็นของตนเองเพื่อยกระดับรายได้ การกำหนดนโยบายการคลังเพื่อลดความเหลื่อมล้ำในสังคมและเอื้อประโยชน์ต่อกลุ่มคนที่มีรายได้น้อยเพิ่มขึ้น การเพิ่มสวัสดิการสังคมให้กับกลุ่มเป้าหมายที่มีรายได้น้อย อย่างเพียงพอและเหมาะสม การกระจายบริการภาครัฐ ทั้งด้านการศึกษา สาธารณสุข และสวัสดิการที่มีคุณภาพให้ครอบคลุมและทั่วถึง การสร้างศักยภาพชุมชน การพัฒนาเศรษฐกิจชุมชน และสร้างความเข้มแข็งการเงินฐานรากตามหลักปรัชญาเศรษฐกิจพอเพียงเพื่อให้ชุมชนสามารถพึ่งพาตนเองได้ และมีสิทธิในการจัดการทุน ที่ดินและทรัพยากรภายในชุมชน

ปัจจุบัน ประเทศไทยได้ดำเนินการแก้ไขปัญหาความยากจน เพื่อยุติความยากจนในทุกมิติอย่างบูรณาการ ภายใต้กรอบยุทธศาสตร์ชาติ 20 ปี (พ.ศ. 2560-2579) และแผนพัฒนาเศรษฐกิจและสังคมแห่งชาติ ฉบับที่ 12 (พ.ศ. 2560-2564) โดยน้อมนำหลักปรัชญาเศรษฐกิจพอเพียงมาใช้เป็นแนวทางการพัฒนา¹³ โดยรัฐบาลได้จัดสรรงบประมาณในการแก้ไขปัญหาความยากจนและความเหลื่อมล้ำด้านรายได้ในปีงบประมาณ 2561 ดังนี้ งบประมาณรายจ่ายตามยุทธศาสตร์ด้านแก้ไขปัญหาความยากจน ลดความเหลื่อมล้ำ และสร้างการเติบโตจากภายใน วงเงิน 331,920.5 ล้านบาท งบประมาณรายจ่ายเพื่อจัดสรรไปสู่ระดับพื้นที่โดยตรง ได้แก่ แผนงานบูรณาการส่งเสริมการพัฒนาจังหวัดและกลุ่มจังหวัดแบบบูรณาการ วงเงิน 24,996.4 ล้านบาท และ



ภาพ: <http://cdlc-udonthani.blogspot.com/2018/05/12.html>

แผนงานบูรณาการส่งเสริมการกระจายอำนาจให้แก่องค์กรปกครองส่วนท้องถิ่น วงเงิน 262,646.8 ล้านบาท และงบประมาณรายจ่ายที่จัดสรรไปสู่กลุ่มเป้าหมาย คือ กองทุนพระราชรัฐเพื่อเศรษฐกิจฐานราก เพื่อช่วยเหลือประชาชนผู้มีรายได้น้อย และเกษตรกรผู้ลงทะเบียนในโครงการลงทะเบียนเพื่อสวัสดิการแห่งรัฐ วงเงิน 46,000 ล้านบาท

ปัจจุบันมีผู้ผ่านเงื่อนไขคุณสมบัติของผู้ลงทะเบียนเพื่อสวัสดิการแห่งรัฐทั้งสิ้น 11.4 ล้านคน โดยรัฐบาลได้แบ่งความช่วยเหลือออกเป็น 2 ระยะ คือ ระยะแรกให้ความช่วยเหลือผ่านบัตรสวัสดิการแห่งรัฐ โดยมีวงเงินค่าใช้จ่ายในการซื้อสินค้าอุปโภคบริโภคที่จำเป็น สินค้าเพื่อการศึกษา และวัตถุดิบเพื่อเกษตรกรรมจากร้านค้าธงฟ้าพระราชรัฐและร้านอื่นๆ ตามที่กระทรวงพาณิชย์กำหนด โดยมีเกณฑ์การช่วยเหลือตามรายได้ คือ ผู้ที่มีรายได้น้อยไม่เกิน 30,000 บาทต่อปี

จะได้รับ 300 บาทต่อคนต่อเดือน ส่วนผู้มีรายได้น้อยกว่า 30,000 บาทต่อปี แต่ไม่เกิน 100,000 บาทต่อปี จะได้รับ 200 บาทต่อคนต่อเดือน นอกจากนี้ยังมีวงเงินส่วนลดค่าซื้อก๊าซหุงต้ม 45 บาทต่อคนต่อเดือน วงเงินค่าโดยสารรถเมล์ ขสมก. ระบบ e-ticket/รถไฟฟ้า 500 บาทต่อคนต่อเดือน วงเงินค่าโดยสารรถ บขส. 500 บาทต่อคนต่อเดือน และวงเงินค่าโดยสารรถไฟ 500 บาทต่อคนต่อเดือน ระยะที่ส่องเป็นการให้ความช่วยเหลือผู้มีรายได้น้อยผ่าน “มาตรการพัฒนาคุณภาพชีวิตผู้มีบัตรสวัสดิการแห่งรัฐ” ซึ่งจะช่วยให้ผู้มีรายได้น้อยสามารถพึ่งพาตนเองได้ โดยมุ่งสร้างโอกาสในการทำงาน การฝึกอบรบอาชีพและการศึกษา การเข้าถึงสิ่งจำเป็นพื้นฐาน และการเข้าถึงแหล่งเงินทุนในระบบ เป็นต้น¹⁴

อย่างไรก็ตาม การดำเนินโครงการลงทะเบียนเพื่อสวัสดิการแห่งรัฐที่ผ่านมายังมีจุดบกพร่องที่รัฐบาลต้องแก้ไขเพื่อให้ฐานข้อมูลผู้มีรายได้น้อยมีความถูกต้องและครบถ้วน รวมถึงเป็นปัจจุบันมากยิ่งขึ้น โดย นายสมชัย จิตสุชน นักวิชาการของมูลนิธิเพื่อการพัฒนาแห่งประเทศไทย ได้ชี้ให้เห็นข้อบกพร่องของโครงการดังกล่าวไว้ 2 ประการ คือ ยังคงมีคนไม่จริงจริงผ่านเกณฑ์คุณสมบัติเข้ามา และยังมีคนจนจริงไม่ได้มาลงทะเบียน นอกจากนี้ได้เสนอให้หน่วยงานที่รับผิดชอบปรับปรุงฐานข้อมูลอย่างต่อเนื่อง เพื่อให้ข้อมูลเป็นปัจจุบันและมีความถูกต้องอยู่เสมอ¹⁵ ทั้งนี้ โครงการหนึ่งที่น่าจะเป็นประโยชน์ในการแก้ปัญหาความยากจนและความเหลื่อมล้ำ คือ การพัฒนาระบบบริหารจัดการข้อมูลจากระบบการพัฒนาคนแบบชี้เป้า (Thai People Map and Analytics Platform: TPMAP) ซึ่งจะช่วยระบุปัญหาความยากจนในระดับบุคคล ครัวเรือน ชุมชน ท้องถิ่น จังหวัด และประเทศได้ ทำให้สามารถออกแบบนโยบาย โครงการต่างๆ เพื่อแก้ปัญหาได้ตรงจุด และตรงกลุ่มเป้าหมายมากยิ่งขึ้น¹⁶

โควิด-19 กับความยากจน

การแพร่ระบาดของโควิด-19 ที่ผ่านมา ส่งผลกระทบต่อระบบเศรษฐกิจเป็นวงกว้าง ทำให้แรงงานตกงานเพิ่มมากขึ้น คนในกลุ่มเปราะบางเสี่ยงต่อการเป็นคนจนมากขึ้น อีกทั้งส่งผลกระทบต่อความเป็นอยู่และภาวะการเจ็บป่วย Mr. David Malpass ประธานธนาคารโลกเปิดเผยว่า ประชากรในกลุ่มยากจนสุดขีด ทั่วโลกจะเพิ่มขึ้นจาก 88 ล้านคน เป็น 115 ล้านคน และ 150 ล้านคนในปี 2563 และ 2564 ตามลำดับ

แม้ว่าไทยจะประสบความสำเร็จในการแก้ไขปัญหาความยากจนในช่วงที่ผ่านมา แต่คาดว่า การแพร่ระบาดของโควิด-19 อาจส่งผลกระทบต่อคนที่มีรายได้น้อยเส้นความยากจน หรือเรียกว่า “กลุ่มเปราะบาง” ซึ่งในปี 2562 พบว่ามีสูงถึง 5.4 ล้านคน โดยคนกลุ่มนี้มีความเสี่ยงที่จะกลายเป็นคนจนได้ง่าย เมื่อประสบปัญหาต่างๆ เช่น การเจ็บป่วย การว่างงาน การประสบอุบัติเหตุ ซึ่งอาจเป็นไปได้ว่าคนกลุ่มนี้จำนวนหนึ่งจะกลายเป็นคนยากจนในปี 2563¹⁷ สอดคล้องกับรายงานของ สศช. ที่ชี้ว่าประเทศไทยยังมีกลุ่มครัวเรือนเปราะบาง ซึ่งเสี่ยงที่จะกลายเป็นครัวเรือนยากจนเมื่อได้รับผลกระทบจากการแพร่ระบาดของโควิด-19 ประมาณ 1.2 ล้านครัวเรือน ประกอบด้วย **ครัวเรือนที่พึ่งพิงรายได้จากเงินช่วยเหลือจากบุคคลอื่นภายนอกครัวเรือน** ได้แก่ ครัวเรือนไม่มีส่วนร่วมทางเศรษฐกิจ 2.7 แสนครัวเรือน ครัวเรือนสูงอายุ 0.3 แสนครัวเรือน และครัวเรือนแห่งกลาง 0.6 แสนครัวเรือน **ครัวเรือนที่มีรายได้จากการทำงานลดลง** ได้แก่ ครัวเรือนที่สมาชิกทำงานในสาขาที่เสี่ยงต่อการตกงาน เช่น ในภาคการท่องเที่ยว และทำงานอิสระ 4.7 แสนครัวเรือน **และครัวเรือนเกษตรกรที่ไม่มีที่ดินทำกินหรือมีที่ดินทำกินน้อย** ประมาณ 0.5 แสนครัวเรือน



ภาพ: <https://www.thairath.co.th/news/business/1838091>

นอกจากนี้การสำรวจคนจนเมืองในภาวะวิกฤตโควิด-19 ของสำนักงานคณะกรรมการส่งเสริมวิทยาศาสตร์ วิจัยและนวัตกรรม (สกสว.) ยังสะท้อนให้เห็นถึงผลกระทบของการแพร่ระบาดโควิด-19 ต่อคนจนเมืองในหลายๆ ด้าน โดยคนจนเมืองได้รับผลกระทบจากมาตรการป้องกันการแพร่ระบาดของโควิด-19 ของรัฐ ทำให้ถูกนายจ้างให้หยุดงานหรือเลิกจ้าง สูงถึงร้อยละ 18.9 และอีกร้อยละ 18 ถูกนายจ้างลดเวลาทำงานลง เหล่านี้ล้วนส่งผลกระทบทำให้รายได้ของคนกลุ่มนี้ลดลง โดยพบว่าคนจนเมืองร้อยละ 60.2 มีรายได้ลดลงเกือบทั้งหมด ร้อยละ 31.2 มีรายได้ลดลงครึ่งหนึ่งของที่เคยได้รับ นอกจากนี้ยังพบว่าคนจนที่ประกอบอาชีพอิสระไม่มีการจ้างงาน ส่วนผู้ค้าขายก็ขายของได้น้อยลง และร้อยละ 33.8 ต้องไปกู้เงินหรือนำของใช้ในบ้านไปจำนำเพื่อนำเงินมาประทังชีวิต¹⁸

ภายหลังจากการแพร่ระบาดของโควิด-19 ทำให้ประชาชนรวมถึงสถานประกอบการต่างๆ ได้รับผลกระทบทั้งในรูปแบบการถูกเลิกจ้าง ลดชั่วโมงการทำงาน หยุดจ้างชั่วคราว และสถานประกอบการบางแห่งได้หยุดกิจการไปเลยก็มี ดังนั้นรัฐบาลจึงได้ออกมาตรการเยียวยาเพื่อบรรเทาความเดือดร้อนดังกล่าว โดยมีมาตรการสำคัญที่มุ่งช่วยเหลือและบรรเทาความเดือดร้อนของประชาชน เช่น มาตรการ “เราไม่ทิ้งกัน” เพื่อช่วยเหลือกลุ่มลูกจ้าง รวมถึงผู้ไม่ได้อยู่ระบบประกันสังคม โดยให้เงินช่วยเหลือเดือนละ 5,000 บาท เป็นเวลา 3 เดือน มาตรการเยียวยากลุ่มเปราะบาง-บัตรคนจน ได้แก่ เด็กยากจนผู้สูงอายุ และคนพิการโดยให้เงินช่วยเหลือเดือนละ 1,000 บาท เป็นเวลา 3 เดือน มาตรการพักชำระหนี้ชั่วคราว มาตรการคืนเงิน-ลดค่าไฟฟ้าและน้ำประปา มาตรการช่วยเหลือเกษตรกรซึ่งได้รับเงินเยียวยาครอบครัวละ 15,000 บาท¹⁹ อย่างไรก็ตามจากมาตรการต่างๆ ดังกล่าว พบว่า ประชาชนบางกลุ่มไม่สามารถเข้าถึงบางมาตรการได้ เนื่องจากมีการจำกัดจำนวนผู้ที่ได้รับสิทธิ และต้องลงทะเบียนผ่านเว็บไซต์ที่กำหนดเท่านั้น ทำให้ประชาชนจำนวนไม่น้อยที่ไม่ได้รับความเดือดร้อนไม่สามารถลงทะเบียนเพื่อรับความช่วยเหลือได้



บ้านในชุมชนแออัดของเมืองใหญ่

ยากจน... เหลื่อมล้ำ... เข้าถึง

ประเทศไทยตระหนักถึงปัญหาของความยากจนของประชากร และได้ดำเนินการแก้ไขปัญหาความยากจนผ่านแผนงาน และยุทธศาสตร์ต่างๆ มากมาย จนทำให้สถานการณ์ความยากจนในประเทศไทยมีแนวโน้มดีขึ้นอย่างเห็นได้ชัด อย่างไรก็ตามยังคงมีประเด็นเรื่องความเหลื่อมล้ำซึ่งเป็นชนวนนำไปสู่ความยากจนเชิงสัมพัทธ์และปัญหาสังคมได้ เช่น ความเหลื่อมล้ำในการเข้าถึงการศึกษาที่มีคุณภาพที่แตกต่างกัน ความเหลื่อมล้ำในการเข้าถึงแหล่งทุนเพื่อการประกอบอาชีพ ความเหลื่อมล้ำในการเข้าถึงบริการสาธารณสุข รวมถึงความเหลื่อมล้ำในการเข้าถึงกระบวนการยุติธรรม เป็นต้น ที่ผ่านมารัฐบาลไทยได้จัดทำโครงการลงทะเบียนเพื่อสวัสดิการแห่งรัฐ เพื่อใช้ในการบริหารจัดการให้ความช่วยเหลือ และเป็นฐานข้อมูลของผู้มีรายได้น้อยจำนวน 11.4 ล้านคน แต่สิ่งสำคัญที่รัฐบาลจะต้องดำเนินการ คือ การตรวจสอบ และปรับปรุงฐานข้อมูลให้มีความถูกต้อง และเป็นปัจจุบันอยู่เสมอ เพราะเชื่อว่ายังมีผู้ที่เดือดร้อนและต้องการความช่วยเหลือจากรัฐที่ตกหล่นจากการลงทะเบียนโครงการลงทะเบียนเพื่อสวัสดิการแห่งรัฐ นอกจากนี้ปัญหาการแพร่ระบาดของโควิด-19 อาจส่งผลให้ประชากรกลุ่มเปราะบางจำนวนหลายล้านคนได้รับความเดือดร้อน และมีโอกาสเสี่ยงที่จะกลายเป็นคนจนได้ในที่สุด