

6

อันตรายจาก ควันบุหรี่มือสอง

บ้านเป็นแหล่งสำคัญที่เด็กได้รับควันบุหรี่มือสอง
ที่กฎหมายยังเอื้อมไปไม่ถึง

จัดทำโดย มูลนิธิรณรงค์เพื่อการไม่สูบบุหรี่

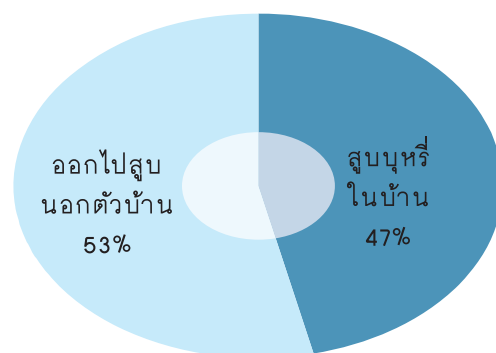
เกือบครึ่งของพ่อที่สูบบุหรี่ สูบในบ้าน ซึ่งทำให้เด็กมีโอกาสได้รับควันบุหรี่ไปด้วย

เมื่อผู้ไม่สูบบุหรี่ ได้สูดเอาควันบุหรี่ของผู้สูบบุหรี่เข้าสู่ร่างกาย เรียกว่าเป็น “การสูบบุหรี่มือสอง” (passive smoking) และทันทีที่บุหรี่ถูกจุดขึ้น จะเกิดควันบุหรี่ทั้งจากมวนบุหรี่และควันที่ผู้สูบบุหรี่พ่นออกมา รวมเรียกว่า “ควันบุหรี่มือสอง” ซึ่งควันนี้มีสารมากกว่า 4,000 ชนิด เป็นสารพิษร้ายแรง 250 ชนิด และเป็นสารก่อมะเร็งกว่า 50 ชนิด ข้อมูลของสำนักงานคุ้มครองสิ่งแวดล้อมแห่งรัฐแคลิฟอร์เนีย สหรัฐอเมริกา องค์การอนามัยโลก และองค์กรทางวิทยาศาสตร์อื่นๆ ระบุตรงกันว่า ควันบุหรี่มือสองเป็นสารก่อมะเร็งในมนุษย์ที่ไม่ว่าจะได้รับมากหรือน้อยก็ไม่ปลอดภัยเลย

ดังนั้น ผู้ที่ไม่สูบบุหรี่ หากได้รับควันบุหรี่ จึงมีอัตราเสี่ยงในการเกิดโรคได้เกือบเท่าๆ กับผู้สูบบุหรี่ และจะอันตรายมากขึ้นหากผู้ได้รับควันบุหรี่เป็นเด็ก ซึ่งมีโอกาสอย่างมาก ในการได้รับอันตรายของควันบุหรี่มือสองจากผู้ใหญ่โดยเฉพาะอย่างยิ่งที่บ้าน ซึ่งเป็นสถานที่ที่เด็กส่วนใหญ่ใช้เวลาอยู่นานที่สุด

มาตรการทางกฎหมายเพื่อจำกัดเขตปลอดบุหรี่ ตามพระราชบัญญัติคุ้มครองสุขภาพของผู้ไม่สูบบุหรี่ พ.ศ. 2535 ซึ่งมีสาระสำคัญกำหนดให้สถานที่สาธารณะและสถานที่ทำงาน ที่ประชาชนใช้ร่วมกันเป็นเขตปลอดบุหรี่ จึงเป็นนโยบายสำคัญที่จะป้องกันการได้รับอันตรายจากควันบุหรี่มือสอง อย่างไรก็ตามกฎหมายไม่สามารถกำหนดให้บ้านเป็นเขตปลอดบุหรี่ได้ จึงต้องมีการรณรงค์ไม่ให้มีการสูบบุหรี่ในบ้านอย่างต่อเนื่อง เพื่อเป็นการปกป้องเด็กจากการได้รับอันตรายจากการสูบบุหรี่

เมื่ออยู่ที่บ้าน ผู้ใหญ่สูบบุหรี่ที่ไหน

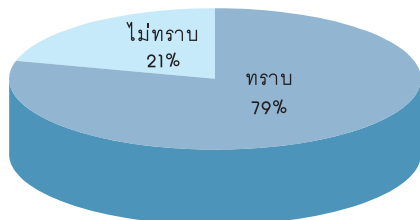


ที่มา : สำนักวิจัยเอแบคโพลล์ วิจัยสำรวจเรื่อง “ความคิดเห็นของเด็กต่อผู้ปกครองที่สูบบุหรี่ : กรณีศึกษานักเรียนระดับชั้นประถมศึกษาปีที่ 2-4 ในเขตกรุงเทพมหานคร”, 2547

รายชื่อสถานที่ห้ามสูบบุหรี่ตาม พ.ร.บ.
คุ้มครองผู้ไม่สูบบุหรี่ พ.ศ. 2535

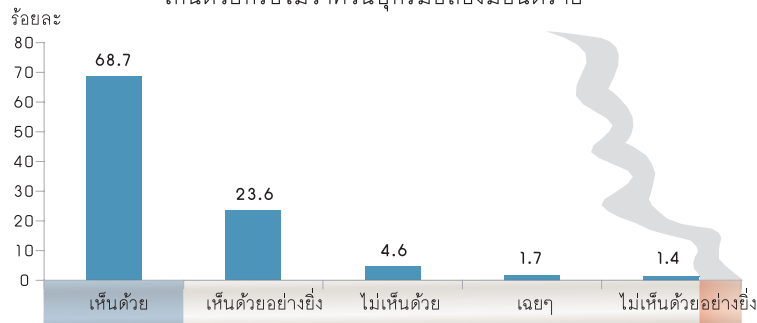
<p>ตลอดบุหรี่ทั้งหมด</p>  รถยนต์โดยสารประจำทาง  รถยนต์โดยสารรับจ้าง  ตู้โดยสารรถไฟ  เรือโดยสาร  เครื่องบินโดยสารภายในประเทศ  ที่พักรถโดยสารเฉพาะที่มีระบบปรับอากาศและที่พักรถโดยสารรถไฟ
 ลิฟต์โดยสาร  ตู้โทรศัพท์สาธารณะ  รถรับส่งนักเรียน  โรงแรมสห  ห้องสมุด  ร้านค้าเฉพาะที่มีระบบปรับอากาศ
 ร้านค้าปลีกเฉพาะที่มีระบบปรับอากาศ  สถานเสริมความงามเฉพาะที่มีระบบปรับอากาศ  ร้านขายยาเฉพาะที่มีระบบปรับอากาศ  สถานที่บริการอินเทอร์เน็ตเฉพาะที่มีระบบปรับอากาศ  ห้างสรรพสินค้า ศูนย์การค้า หรือสถานที่จำหน่ายสินค้าเฉพาะที่มีระบบปรับอากาศ  สถานที่ออกกำลังกายเฉพาะที่มีระบบปรับอากาศ
 สถานพยาบาลประเภทรับผู้ป่วยไว้ค้างคืน  ศาลากลางเฉพาะบริเวณที่ประกอบศาสนกิจ  สถานที่จำหน่ายอาหารและเครื่องดื่ม หรือสถานที่จัดเลี้ยงเฉพาะที่มีระบบปรับอากาศ  สุขา  ท่าเทียบเรือสาธารณะ  สถานที่เล่นกีฬาในร่ม
 บริเวณโรงพักคอย  สถานที่ให้บริการดูแลคนไทย/ของ โรงแรม เฉพาะ แผนโบราณ นวดเพื่อสุขภาพ บริเวณที่เป็นระบบ นวดเสริมสวย สปา ปรับอากาศ
<p>ยกเว้นห้องพักหรือห้องทำงานส่วนตัวของผู้ปฏิบัติงาน</p>  โรงเรียนหรือสถานศึกษาต่ำกว่าระดับอุดมศึกษา โดยครอบคลุมพื้นที่ภายในบริเวณรั้วทั้งหมด  อาคารจัดแสดงศิลปวัฒนธรรม พิพิธภัณฑ์สถานหรือหอศิลป์  สถานพยาบาลประเภทที่รับผู้ป่วยไว้ค้างคืนหรือหอศิลป์  สถานที่รับเลี้ยงเด็กก่อนวัยเรียน  สนามกีฬาในร่ม
<p>ยกเว้นห้องพักหรือห้องทำงานส่วนตัวของผู้ปฏิบัติงานและเขตสูบบุหรี่ที่จัดไว้</p>  อาคารของมหาวิทยาลัย วิทยาลัย หรือสถาบันการศึกษา ระดับอุดมศึกษา  บริเวณแสดงสินค้าหรือนิทรรศการเฉพาะที่มีระบบปรับอากาศ  สถานที่ราชการหรือรัฐวิสาหกิจ  ธนาคารและสถาบันการเงิน  สำนักงานที่มีระบบปรับอากาศ  สนามบิน

การรับทราบพร.คุ้มครองสุขภาพของผู้ไม่สูบบุหรี่ พ.ศ. 2535
ที่กำหนดให้สถานที่ราชการเป็นเขตปลอดบุหรี่



ที่มา : ผศ.ดร.มณฑา เก่งการพานิช และคณะ การวิจัยเรื่อง "สถานการณ์การดำเนินงานและความคิดเห็นต่อพระราชบัญญัติคุ้มครองสุขภาพของผู้ไม่สูบบุหรี่ พ.ศ. 2535", 2548

เห็นด้วยหรือไม่ว่าควันบุหรี่มือสองมีอันตราย



ที่มา : ดร.บุปผา ศิริรัศมี และคณะ การวิจัยเรื่อง "โครงการติดตามผลกระทบต่อสุขภาพจากนโยบายควบคุมการบริโภคยาสูบในประเทศไทย การสำรวจกลุ่มวัยรุ่นระดับประเทศ รอบที่ 1 (พ.ศ. 2548)

จากรายงานประจำปีของกระทรวงสาธารณสุข สหรัฐอเมริกา พ.ศ. 2549 พบว่า ควันบุหรี่มือสองส่งผลต่อสุขภาพของผู้ที่ได้รับควันบุหรี่ โดยระบุว่า

- ⊗ การได้รับควันบุหรี่ในบ้านหรือที่ทำงานจะเสี่ยงต่อการเป็นโรคหัวใจเพิ่มขึ้น 25-30% เสี่ยงต่อการเป็นมะเร็งปอดเพิ่มขึ้น 20-30%
- ⊗ ควันบุหรี่มือสองก่อให้เกิดผลกระทบต่อระบบหลอดเลือดหัวใจทันทีที่เข้าสู่ร่างกาย

หากผู้ได้รับควันบุหรี่เป็นหญิงมีครรภ์และทารก

- ⊗ ทำให้เกิดความเครียดที่ทารกแรกคลอดจะมีน้ำหนักตัวต่ำกว่าปกติ
- ⊗ มีความเสี่ยงของอาการเกิดโรคไหลตายในเด็ก (Sudden infant death syndrome : SIDS) สูงขึ้น

หากผู้ได้รับควันบุหรี่เป็นเด็กเล็ก

- ⊗ ทำให้เกิดความเจ็บป่วยด้วยโรคติดเชื้อทางเดินหายใจ เช่น หลอดลมอักเสบและปอดบวมสูงกว่าเด็กทั่วไป และมีอัตราการเกิดโรคหืดเพิ่มขึ้น
- ⊗ เกิดการติดเชื้อของหูส่วนกลาง
- ⊗ ในระยะยาว เด็กที่ได้รับควันบุหรี่ จะมีพัฒนาการปอดน้อยกว่าเด็กที่ไม่ได้รับควันบุหรี่

ผลการวัด PM 2.5 ในสถานที่ทำงานต่างๆ ในกรุงเทพฯ

1. ที่ทำงานที่กฎหมายห้ามสูบบุหรี่ (39 แห่ง) เท่ากับ 36 ไมโครกรัมต่อลูกบาศก์เมตร (ยวดยานสาธารณะ สำนักงาน โรงพยาบาล ฯลฯ)
2. ที่ทำงานที่กฎหมายยังไม่ห้ามสูบบุหรี่ (15 แห่ง) เท่ากับ 48 ไมโครกรัมต่อลูกบาศก์เมตร
หมายเหตุ : ค่ามาตรฐานระดับ PM2.5 ที่ปลอดภัยเท่ากับ 15 ไมโครกรัมต่อลูกบาศก์เมตร (สถาบันพิทักษ์สิ่งแวดล้อมแห่งชาติสหรัฐอเมริกา) ค่า PM 2.5 สัมพันธ์โดยตรงกับระดับสารพิษของควันบุหรี่มือสอง

ที่มา : รศ.เนาวรัตน์ เจริญคำ และคณะ Global Air Monitoring Study : A multi-Country Comparison of Levels of Indoor Air Pollution in Different Workplaces, Results from Thailand, May 2005 รายงานที่ยังไม่ได้ตีพิมพ์

PM (Particulate Matter) คือ ฝุ่นละอองขนาดเล็กในอากาศ เกิดขึ้นจากสาเหตุ เช่น การเผาไหม้เชื้อเพลิงจากโรงงานอุตสาหกรรม ท่อไอเสียรถยนต์ การก่อสร้าง เป็นต้น ทั้งนี้ ค่า PM ที่สามารถหายใจเข้าไปได้จะมีขนาดเล็กกว่า 10 ไมครอน (PM10 = Particulate matter < 10 micron)

ดังนั้น ฝุ่นละอองในขนาด PM10 ไปจนถึงขนาดเล็กประมาณ PM2.5 จึงสามารถเข้าไปสู่ระบบทางเดินหายใจของมนุษย์ได้ และส่งผลกระทบต่อสุขภาพของผู้ที่สูดหายใจเอาฝุ่นละอองขนาดเล็กเหล่านี้เข้าไป