

10

รายได้ เงินออม หนี้สิน

เกือบ 1 ใน 3 ของหนี้สินเป็นหนี้ที่ไม่ก่อให้เกิดรายได้

จัดทำโดย คณะทำงานสุขภาพคนไทย

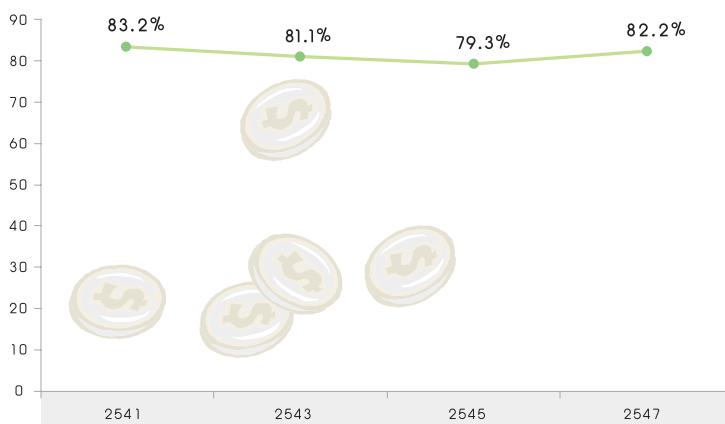
แม้ว่าค่าใช้จ่ายของครัวเรือนยังน้อยกว่ารายได้ แต่สัดส่วนค่าใช้จ่ายต่อรายได้ ก็เพิ่มขึ้นในช่วงปี 2545-2547

โดยทั่วไปแล้ว คนเรามักเลือกที่จะใช้จ่ายเพื่อการบริโภคก่อนที่จะเก็บออมเงิน เพราะการออมเป็นเรื่องระยะยาว อย่างไรก็ตาม การออมเงินให้พอเพียงมีความจำเป็นอย่างมากต่อทุกครอบครัว เนื่องจากเป็นวิธีการสำคัญที่สุดที่จะรองรับความเสี่ยงต่างๆ ที่อาจเกิดขึ้นในอนาคต

ข้อมูลการสำรวจภาวะเศรษฐกิจและสังคมของครัวเรือน ระหว่าง พ.ศ. 2541-2547 พบว่า แม้ว่าครัวเรือนยังมีค่าใช้จ่าย ไม่เกินกว่ารายได้ แต่สัดส่วนของค่าใช้จ่ายต่อรายได้ก็เพิ่มขึ้นอย่างต่อเนื่องตั้งแต่ปี 2545 โดยเฉพาะ ภาคเหนือ ภาคตะวันออกเฉียงเหนือ ซึ่งมีสัดส่วนค่าใช้จ่ายต่อรายได้สูงกว่าทุกภาค ในจำนวนค่าใช้จ่ายทั้งหมดนั้น อาหารเป็นค่าใช้จ่ายที่มีสัดส่วนสูงสุด โดยมีครัวเรือนกว่าร้อยละ 70 ที่มีค่าใช้จ่ายด้านอาหารสูงเกินกว่าร้อยละ 30 ของค่าใช้จ่ายทั้งหมด นอกจากนี้พบว่า มีถึง 1 ใน 3 ของครัวเรือนไทยที่มีรายจ่ายในเรื่องการพนัน โดยกรุงเทพมหานครเป็นพื้นที่ที่สัดส่วนของครัวเรือนมีรายจ่ายในด้านนี้สูงกว่าภาคอื่น

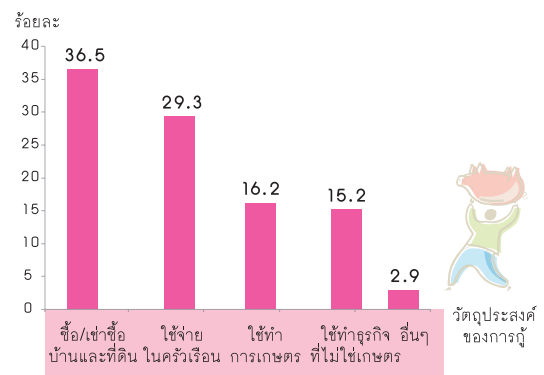
ในส่วนภาวะหนี้สิน พบว่า ปี 2547คนไทยมีหนี้สินเพิ่มขึ้น 1.5 เท่าจากปี 2541 คือ จำนวนหนี้สิน 69,674 บาท ในปี 2541 เพิ่มเงิน 104,571 บาทในปี 2547 โดยหนี้สินอันเกิดจากการซื้อ/เช่า ซื้อบ้านและที่ดินมีสัดส่วนที่สูงที่สุด รองลงไปคือหนี้เพื่อใช้จ่าย อุปโภคบริโภค สังเกตว่า หนี้สินที่ไม่ใช่การลงทุน ซึ่งไม่ก่อให้เกิดรายได้ ได้แก่ หนี้เพื่อการใช้จ่ายอุปโภคบริโภค และ หนี้อื่นๆ (การค้ำประกันบุคคลอื่น หนี้ค่าปรับ หรือจ่ายชดเชยค่าเสียหาย ฯลฯ) ของทั้งประเทศสัดส่วนมีเกือบ 1 ใน 3 ของหนี้ทั้งหมด และที่น่าเป็นห่วงก็คือ มีเพียงไม่ถึง 2 ใน 5 ของครัวเรือนไทยที่มีเงินออม โดยเฉพาะครัวเรือนในภาคกลางมีสัดส่วนการ ออมน้อยกว่าภาคอื่นๆ

สัดส่วนค่าใช้จ่ายต่อรายได้เฉลี่ยต่อครัวเรือนต่อเดือน พ.ศ. 2541-2547



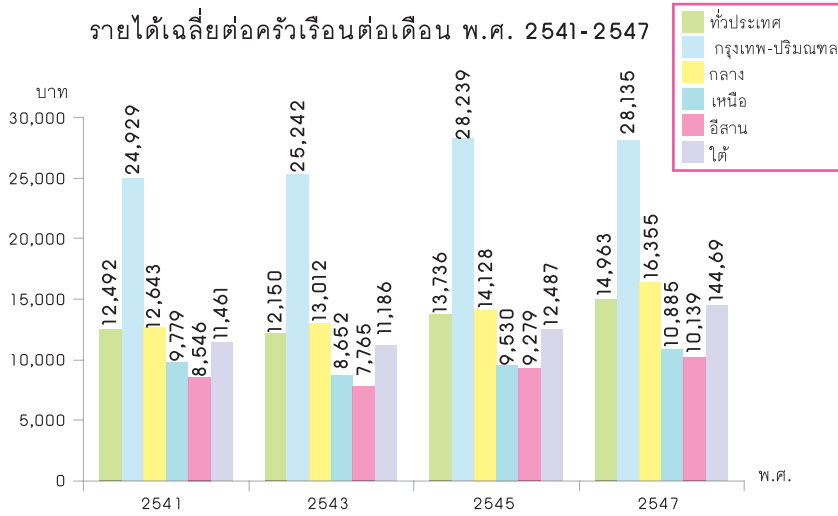
ที่มา : รายงานการสำรวจเศรษฐกิจและสังคมของครัวเรือน พ.ศ. 2541-2547 สำนักงานสถิติแห่งชาติ กระทรวงเทคโนโลยีสารสนเทศและการสื่อสาร
หมายเหตุ : ปริมาณพล คือ นนทบุรี ปทุมธานี สมุทรปราการ

ร้อยละของหนี้สินของครัวเรือน จำแนกตามวัตถุประสงค์ของการกู้ พ.ศ. 2547



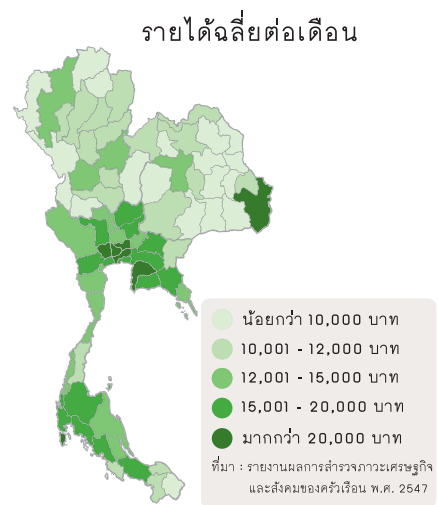
ที่มา : รายงานการสำรวจเศรษฐกิจและสังคมของครัวเรือน พ.ศ. 2547. สำนักงานสถิติแห่งชาติ กระทรวงเทคโนโลยีสารสนเทศและการสื่อสาร

รายได้เฉลี่ยต่อครัวเรือนต่อเดือน พ.ศ. 2541-2547



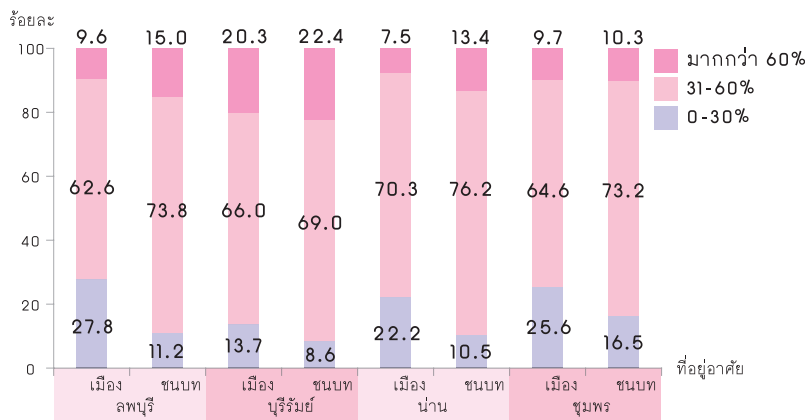
ที่มา : รายงานผลการสำรวจภาวะเศรษฐกิจและสังคมของครัวเรือน พ.ศ. 2541-2547 สำนักงานสถิติแห่งชาติ กระทรวงเทคโนโลยีสารสนเทศและการสื่อสาร
หมายเหตุ : ปริมณฑล คือ นนทบุรี ปทุมธานี สมุทรปราการ

รายได้เฉลี่ยต่อเดือน



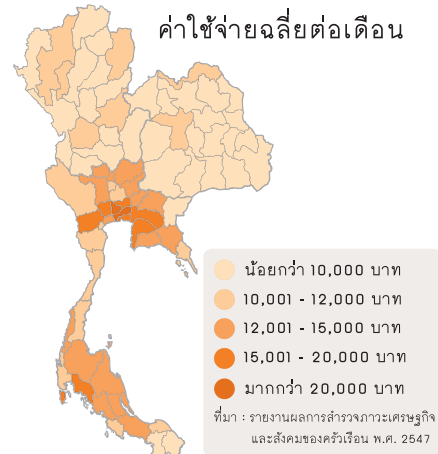
● น้อยกว่า 10,000 บาท
● 10,001 - 12,000 บาท
● 12,001 - 15,000 บาท
● 15,001 - 20,000 บาท
● มากกว่า 20,000 บาท

ร้อยละของค่าอาหารต่อค่าใช้จ่ายทั้งหมด



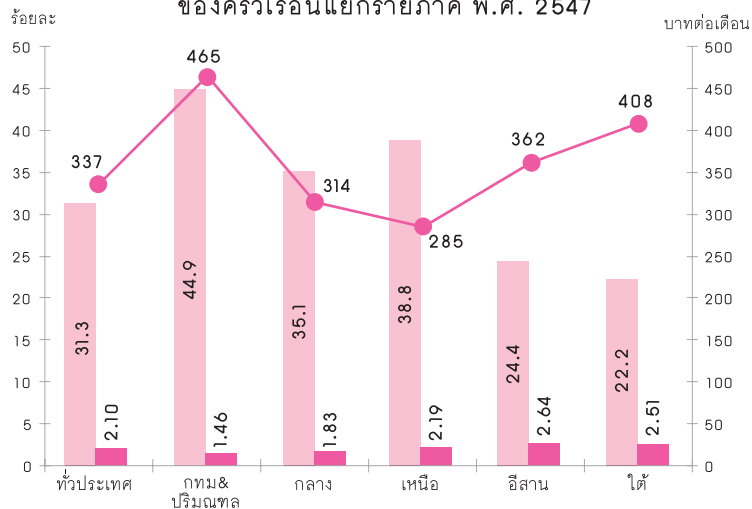
ที่มา : ขึ้นฤทัย กาญจนะจิตรา, สุริย์พร พันพิ่ง, รัชพันธุ์ เขยจิตร, ปัจจัยเชิงโครงสร้างที่มีผลต่อความยากจน, 2548

ค่าใช้จ่ายเฉลี่ยต่อเดือน



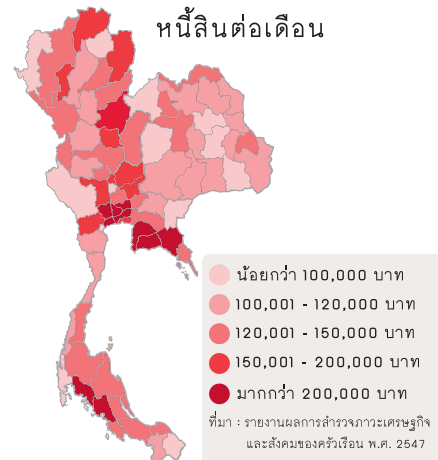
● น้อยกว่า 10,000 บาท
● 10,001 - 12,000 บาท
● 12,001 - 15,000 บาท
● 15,001 - 20,000 บาท
● มากกว่า 20,000 บาท

รายจ่ายและสัดส่วนของรายจ่ายการพนันของครัวเรือนแยกภูมิภาค พ.ศ. 2547



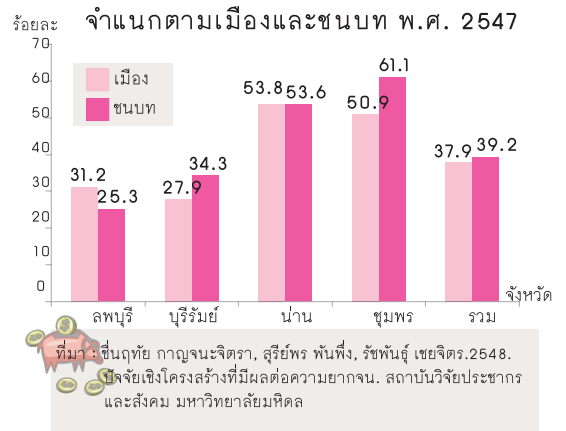
หมายเหตุ : การพนัน หมายถึง การซื้อสลากกินแบ่งรัฐบาล หวยบนดิน หวยใต้ดิน และการพนันอื่น ๆ
ที่มา : สำนักงานสถิติแห่งชาติ, ทำการล้างข้อมูล (clean)
โดยศูนย์วิจัยมหาวิทยาลัยซิดาโก-มหาวิทยาลัยหอการค้าไทย

หนี้สินต่อเดือน



● น้อยกว่า 100,000 บาท
● 100,001 - 120,000 บาท
● 120,001 - 150,000 บาท
● 150,001 - 200,000 บาท
● มากกว่า 200,000 บาท

ครัวเรือนที่มีการออม



ที่มา : ขึ้นฤทัย กาญจนะจิตรา, สุริย์พร พันพิ่ง, รัชพันธุ์ เขยจิตร, 2548, ปัจจัยเชิงโครงสร้างที่มีผลต่อความยากจน, สถาบันวิจัยประชากรและสังคม มหาวิทยาลัยมหิดล