

1

สุขภาพฟัน

จัดทำโดย ทพ. จันทนา อึ้งชูศักดิ์ กองทันตสาธารณสุข

เด็กในชนบทอายุต่ำกว่า 12 ปี ไม่น้อยกว่า 6.6 ล้านคนฟันผุ ส่วนใหญ่ไม่ได้รับการรักษา

มีเด็กเล็กจำนวนมากที่ฟันผุ ทั้งนี้เนื่องจากขนมและเครื่องดื่มอันแสนโปรดปรานของเด็กทั้งหลายล้วนมีปริมาณน้ำตาลสูง ประกอบกับเด็กๆ ยังไม่รู้จักรักษาฟันอย่างถูกต้อง ทำให้เด็กเล็กจำนวนมากต้องสูญเสียฟันไปก่อนวัยอันควร

ปกติเด็กจะมีฟันน้ำนมขึ้นครบ 20 ซี่เมื่อมีอายุ 3 ปี แต่กว่าจะถึงวัยนั้นก็พบว่า 2 ใน 3 ก็มีฟันผุแล้ว โดยเฉพาะเด็กจะมีฟันผุ 3-4 ซี่ ซึ่งเด็กในชนบทมีโอกาสฟันผุมากกว่าเด็กในกรุงเทพฯ ถึง 1 เท่าตัว และร้อยละ 69.6 ไม่ได้รับการรักษา ขณะที่มีเด็กฟันผุในกรุงเทพฯ ที่ไม่ได้รับการรักษาเพียงร้อยละ 36.1

กองทันตสาธารณสุข กรมอนามัย สํารวจพบว่าตั้งแต่ปี 2545 มีเด็กฟันผุลดน้อยลงทุกภาค ยกเว้นภาคใต้ที่ตัวเลขยังคงเดิมคือร้อยละ 72.5 ขณะที่การสำรวจข้อมูลล่าสุดปี 2547 พบว่าจังหวัดนครปฐมมีเด็กอายุ 3 ปี ฟันผุน้อยที่สุด ในขณะที่เด็กจากหลายจังหวัดของภาคใต้ตอนล่างมีฟันผุจำนวนมาก

เมื่อเด็กมีอายุ 5-6 ปี ถึงวัยเข้าโรงเรียนพบว่าเด็กมีฟันผุมากขึ้นเฉลี่ยคนละ 4-6 ซี่ มีเด็กในชนบทเพียงร้อยละ 11.0 เท่านั้นที่ฟันไม่ผุ และเมื่อฟันแท้ขึ้นครบ 28 ซี่เมื่อเด็กมีอายุ 12 ปี ก็พบว่าเด็กมีฟันผุน้อยลงคือ เฉลี่ย 1-2 ซี่ และเด็กในชนบทมีฟันผุน้อยกว่าเด็กในเมืองแต่มีเพียงครึ่งเดียวเท่านั้นที่ได้รับการรักษา

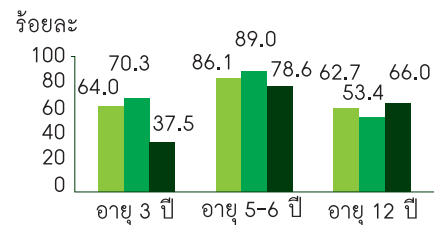
ทุกๆ ปีเด็กราว 1 แสนคนมีฟันผุใหม่ สาเหตุหลักที่ทำให้เด็กฟันผุเกิดจากพฤติกรรมการรับประทานอาหารที่ไม่เหมาะสม รวมทั้งปัญหาการขาดบริการทันตกรรมสำหรับเด็กเล็ก โดยเฉพาะในเขตชนบท ประกอบกับอิทธิพลของสื่อโฆษณาและการเคี้ยวน้ำตาลในอาหารทุกรูปแบบ โดยปัจจุบันเด็กประถมศึกษาชื้อขนมเฉลี่ยวันละ 13 บาท/คน และเพิ่มเป็น 19 บาทในวันหยุด หรือเด็กอายุ 6-12 ปี ซึ่งมีจำนวน 6.7 ล้านคน ใช้เงินชื้อขนมเป็นมูลค่าสูงถึง 40,000 ล้านบาท/ปี



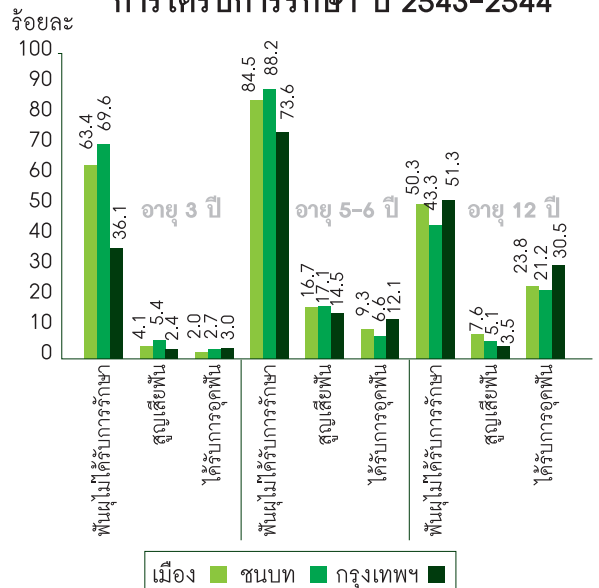
เด็กจำนวนมากฟันผุและต้องสูญเสียฟันก่อนวัยอันควร จากการบริโภคอาหารที่ไม่เหมาะสมและไม่ได้รับการดูแลรักษา



ฟันผุในเด็ก ปี 2543-2544



การได้รับการรักษา ปี 2543-2544



ที่มา: รายงานผลการสำรวจสภาวะทันตสุขภาพแห่งชาติครั้งที่ 5 พ.ศ. 2543-2544, กองทันตสาธารณสุข กรมอนามัย



เด็ก 3 ปีที่มีฟันผุ



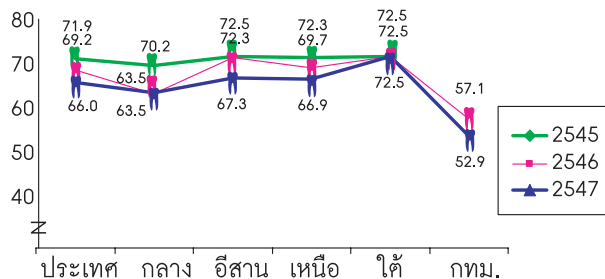
ปี 2545

ปี 2546

ปี 2547

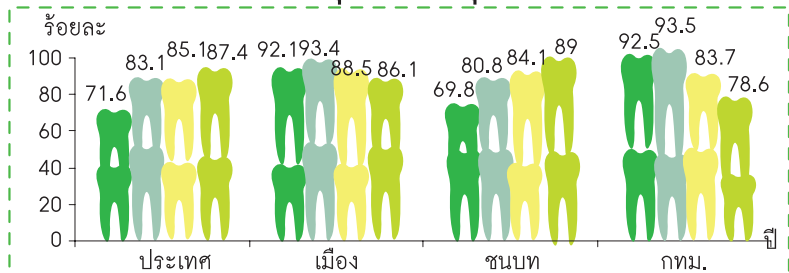
- มีปัญหาไม่เกิน 60%
- มีปัญหามากกว่า 60-70%
- มีปัญหามากกว่า 70-80%
- มีปัญหามากกว่า 80%
- จังหวัดที่ไม่มีผลสำรวจ

ฟันผุในเด็กอายุ 3 ปี

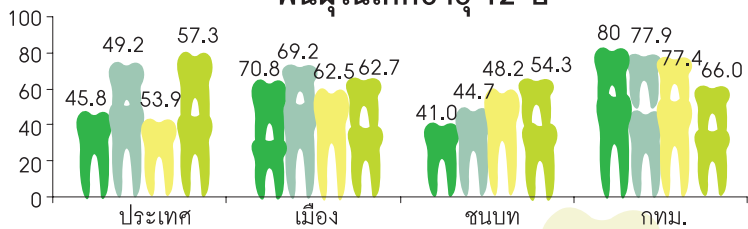


ที่มา: รายงานผลการสำรวจสภาวะปราศจากฟันผุของเด็กอายุ 3 ปี พ.ศ. 2547 กองทันตสาธารณสุข กรมอนามัย กระทรวงสาธารณสุข

ฟันผุในเด็กอายุ 5-6 ปี



ฟันผุในเด็กอายุ 12 ปี



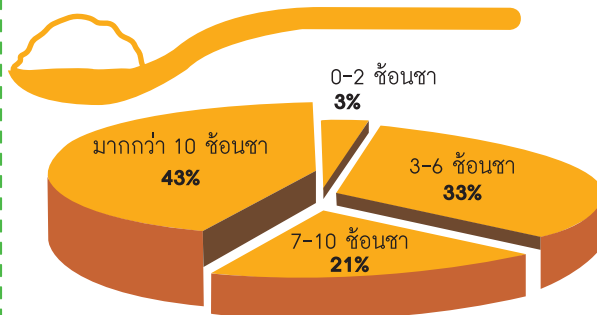
ที่มา: รายงานผลการสำรวจสภาวะทันตสุขภาพแห่งชาติครั้งที่ 5 พ.ศ. 2543-2544, กองทันตสาธารณสุข กรมอนามัย

ค่าเฉลี่ยฟันผุ (ซี่ต่อคน)

อายุ	2527	2532	2537	2543-2544
3 ปี	-	4	3.4	3.6
6 ปี	4.9	5.6	5.7	6.0
12 ปี	1.5	1.5	1.6	1.6

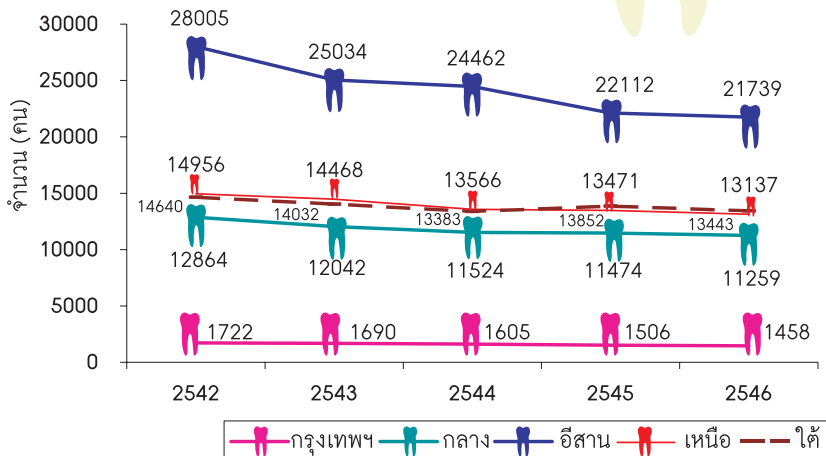
ที่มา: รายงานผลการสำรวจสภาวะทันตสุขภาพแห่งชาติ ครั้งที่ 2,3,4,5 กองทันตสาธารณสุข กรมอนามัย กระทรวงสาธารณสุข

ปริมาณน้ำคาลที่บริโภคของเด็กอายุ 3-5 ปี



ที่มา: จันทนา อึ้งชูศักดิ์ และคณะ, 2547

จำนวนประชากรต่อทันตแพทย์ 1 คน



ที่มา: รายงานบุคคลากรคน ทันตสาธารณสุขประจำปี 2542- 2546 กรมอนามัย

การรับบริการทันตกรรม

กลุ่มอายุ	ร้อยละ
0-4	7.1
5-9	8.9
10-14	6.3
15-19	11.0
20-29	20.5
30-39	17.5
40-49	13.3
50-59	7.6
60+	7.7
รวม	100

ที่มา: การศึกษาสถานการณ์การให้บริการทันตสุขภาพตามนโยบายหลักประกันสุขภาพถ้วนหน้า, 2545