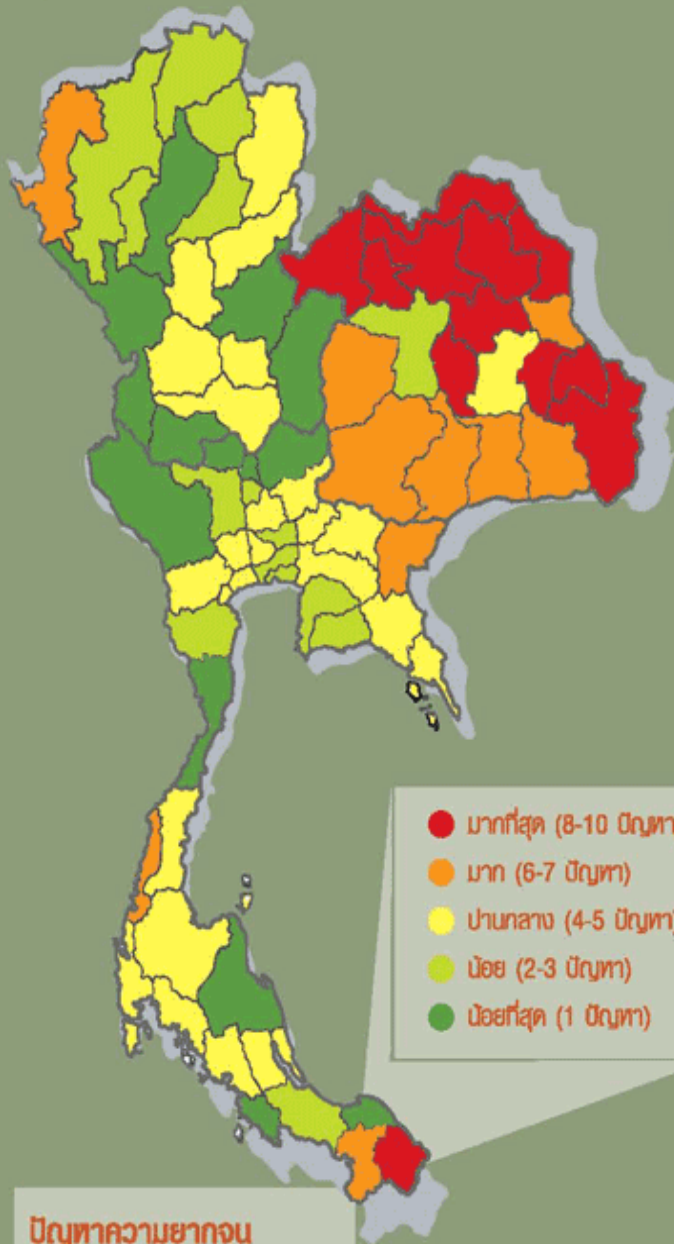


# ความยากจน

คนไทย 1 ใน 10 คนยังเป็นคนยากจน มีรายได้น้อยกว่าเดือนละ 922 บาทต่อคน



ไม่ว่าจะนิยามคำว่า ความยากจน ว่าอย่างไร ภาคอีสานและ 3 จังหวัดชายแดนภาคใต้ ก็ยังคงครองตำแหน่งเป็นพื้นที่ที่มีปัญหาหนักที่สุด ไม่ว่าจะในด้านความยากจนหรือสุขภาพ...

แม้นักวิชาการจะพยายามให้นิยามของคำว่า 'ความยากจน' มานานและมีการพัฒนาขอบเขตแห่งนิยามไปตามลำดับของความรู้ และความเข้าใจที่เพิ่มมากขึ้นเรื่อยๆ นักเศรษฐศาสตร์ให้ความหมายของ 'คนจน' ว่าเป็นคนที่ไม่มียาได้เพียงพอแก่การดำรงชีพในแต่ละวัน โดยคำนวณออกมาเป็นตัวเลขต่อคนต่อเดือนและใครมียาได้ต่ำกว่าตัวเลขที่ตั้งเอาไว้ก็ถือว่าเป็น 'คนจน'

อีกวิธีหนึ่งที่ใช้ควบคู่กันก็คือ การวัดความยากจนแบบเปรียบเทียบเพื่อวัดความเหลื่อมล้ำของผู้คนในสังคมเดียวกัน แต่การวัดความยากจนของทั้งสองแบบข้างต้น ล้วนแต่ใช้ 'เม็ดเงิน' เป็นตัวชี้วัด ต่อมาจึงมีการมองความยากจนในหลากหลายมิติมากยิ่งขึ้น

ไม่ว่าจะเป็นความยากไร้ของคน การขาดแคลนขีดความสามารถขั้นพื้นฐาน ไม่ว่าจะเป็นการไม่รู้หนังสือ ทูปโภชนาการ การเจ็บป่วยด้วยโรคที่ป้องกันได้หรือความยากจนที่เกิดจากโครงสร้างของสังคม เช่น ไม่มีที่ดิน การไม่สามารถเข้าถึงแหล่งเงินทุนได้ แม้กระทั่งการขาดแคลนโอกาส และสิ่งจำเป็นในชีวิตก็ถูกนำมารวมไว้เป็นนิยามแห่งความยากจน

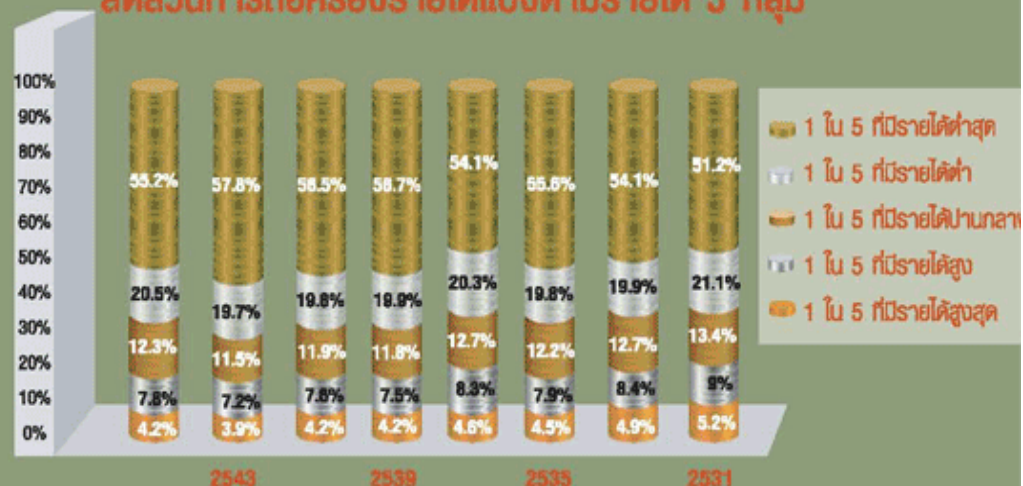
และไม่ว่าจะนิยามคำว่า ความยากจนหรือคนจน เอาไว้อย่างไร จังหวัดในภาคอีสานของประเทศไทย ก็ได้ชื่อว่ามีปัญหาหนักที่สุด ไม่ว่าจะพิจารณาถึงปัจจัยด้านความยากจนหรือปัจจัยด้านสุขภาพ

## ปัญหาความยากจน

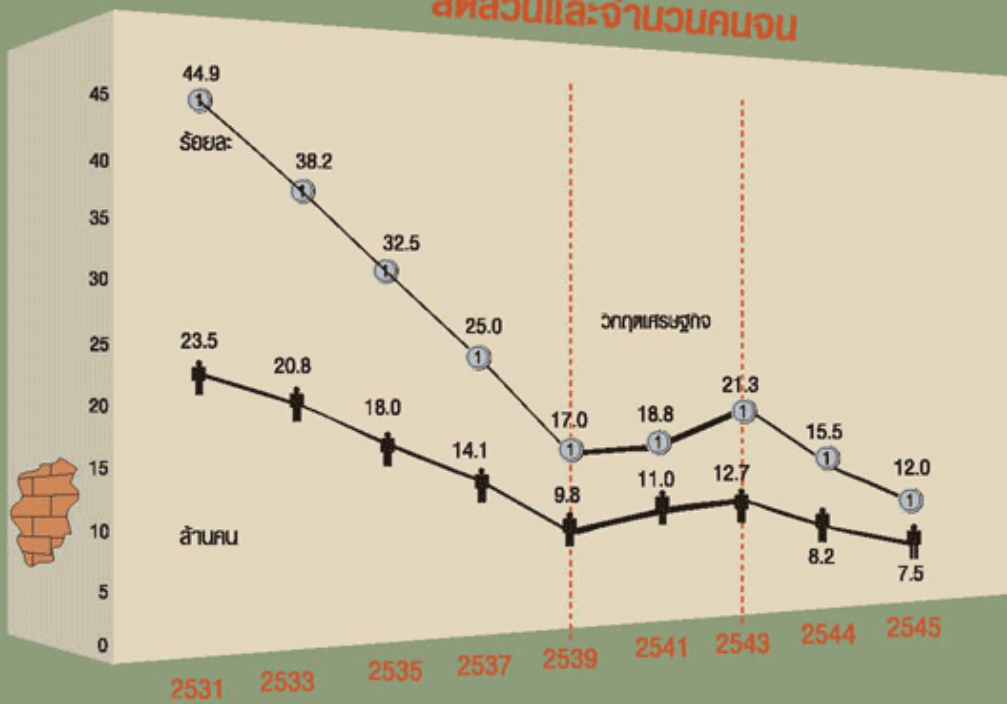
### และสุขภาพ

1. การกระจายรายได้
2. ขนาดของครัวเรือน
3. รายได้ต่อสัปดาห์ต่อครัวเรือน
4. สัดส่วนของค่าใช้จ่ายต่อรายได้นี้ของครัวเรือน
5. สัดส่วนของค่ามหรสพและค่าเช่าของครัวเรือนต่อค่าใช้จ่ายทั้งหมด
6. อัตราการจ้างงาน
7. สัดส่วนของครัวเรือนที่มีรายได้น้อยกว่าเส้นความยากจน
8. อายุขัยเฉลี่ยเมื่อแรกเกิด
9. สัดส่วนเตียงต่อประชากร
10. สัดส่วนแพทย์ต่อประชากร

## สัดส่วนการถือครองรายได้แบ่งตามรายได้ 5 กลุ่ม



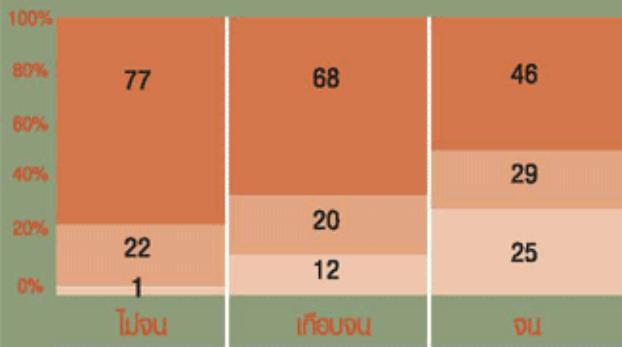
## สัดส่วนและจำนวนคนจน



- ① สัดส่วนคนจน
- จำนวนคนจน

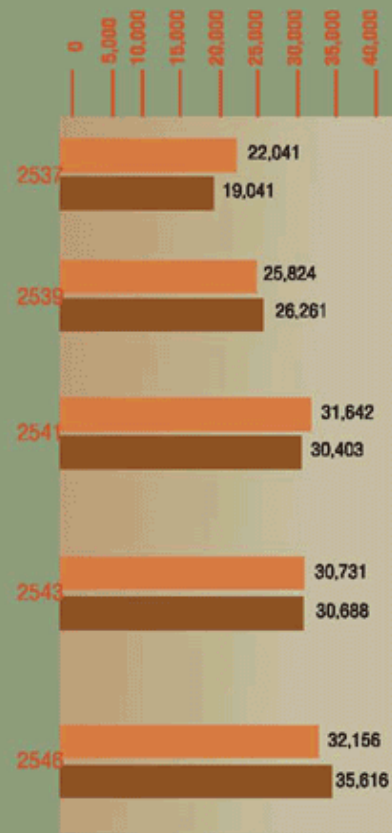
ที่มา: สำนักงานคณะกรรมการ  
พัฒนาการเศรษฐกิจ  
และสังคมแห่งชาติ,  
2531 - 2545

## แหล่งเงินกู้ของครัวเรือนแบ่งตามระดับความยากจน (เฉพาะจังหวัดบุรีรัมย์)



ที่มา: ทีมวิจัย ทฤษฎี-จิตตรา และคณะ: วิจัยเชิงโครงสร้างที่เน้นต่อความยากจน  
สถาบันวิจัยประชากรและสังคม มหาวิทยาลัยมหิดล, 2548

## รายได้และหนี้สินของครัวเรือนยากจนมาก ปี 2537 - 2545



ที่มา: สำนักงานคณะกรรมการพัฒนาการเศรษฐกิจและสังคมแห่งชาติ, 2537 - 2545

## ขนาดการถือครองที่ดินของครัวเรือนแบ่งตามระดับความยากจน (เฉพาะจังหวัดบุรีรัมย์)



ที่มา: ทีมวิจัย ทฤษฎี-จิตตรา และคณะ: วิจัยเชิงโครงสร้างที่เน้นต่อความยากจน  
สถาบันวิจัยประชากรและสังคม มหาวิทยาลัยมหิดล, 2548