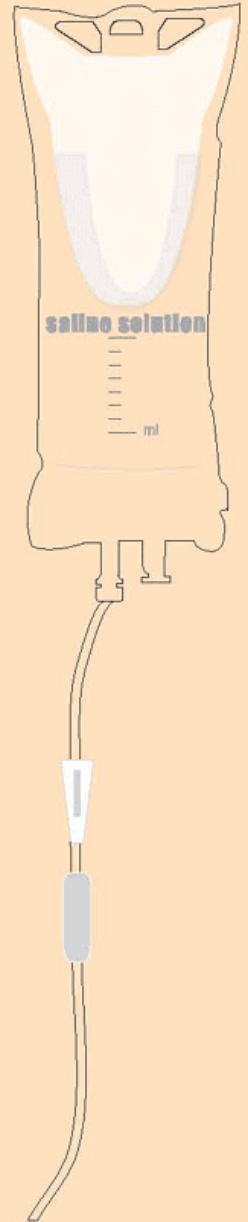


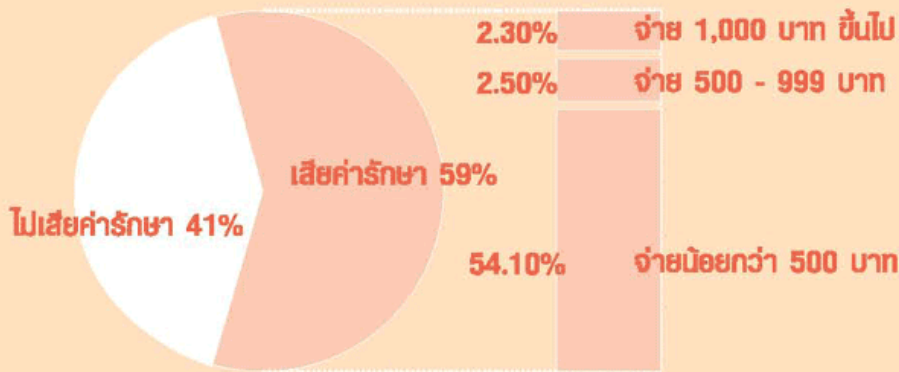
การป่วย

คนไทยมากกว่าร้อยละ 90 มีสวัสดิการรักษายาบาลจากหน่วยงานของรัฐรองรับ ไม่ว่าจะเป็นสวัสดิการของข้าราชการ รัฐวิสาหกิจ ประกันสังคม กองทุนเงินทดแทน หรือบัตร 30 บาท และอีกร้อยละ 5.7 ได้รับสวัสดิการดังกล่าวจากหน่วยงานอื่นๆ เช่น บริษัทประกันหรือการช่วยเหลือค่ารักษายาบาลจากนายจ้างยามเจ็บป่วย ตั้งแต่ปี พ.ศ. 2544 ที่เริ่มใช้นโยบาย 30 บาทรักษาทุกโรค มีรายงานว่าผู้ป่วยเข้ามารับการรักษานในสถานพยาบาลมากขึ้น โดยมากกว่าครึ่งหนึ่งของผู้ป่วยมีภูมิลำเนาอยู่ในภาคอีสานและภาคเหนือ ซึ่งมีสัดส่วนของแพทย์และบุคลากรด้านสาธารณสุขต่อประชากรน้อยกว่าภาคอื่นๆ ในขณะที่เมืองหลวงอย่างกรุงเทพฯ มีแพทย์ 1 คนต่อประชากร 924 คน นับว่าเป็นสัดส่วนที่สูงกว่าในภาคอีสานและภาคเหนือ 7 - 8 เท่า ซึ่งให้เห็นชัดเจนว่าการกระจายของแพทย์ยังกระจุกตัวในเขตที่มีความเจริญ

ทั้งนี้การดำเนินงานตามนโยบาย 30 บาทรักษาทุกโรคยังทำให้การเลือกใช้บริการสุขภาพของประชาชนเปลี่ยนไป การใช้บริการสถานีนอนามัยและโรงพยาบาลชุมชนเพิ่มสูงขึ้น ในขณะที่ค่าใช้จ่ายในการรักษาก็ลดลง อย่างไรก็ตาม การดูแลสุขภาพให้แข็งแรงควรเน้นที่การป้องกันมากกว่าการรักษาอาการเจ็บป่วย และควรสนับสนุนอัตรากำลังของเจ้าหน้าที่สาธารณสุขให้เพียงพอกับภาระงานที่เพิ่มขึ้น เพื่อให้ประชาชนได้รับการดูแลและมีหลักประกันสุขภาพอย่างทั่วถึง

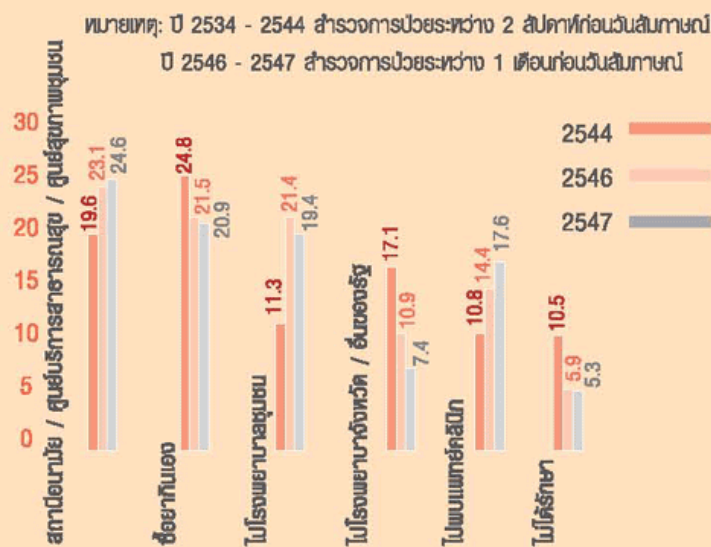


ค่ารักษายาบาลเฉลี่ยที่ต้องจ่าย ปี 2547



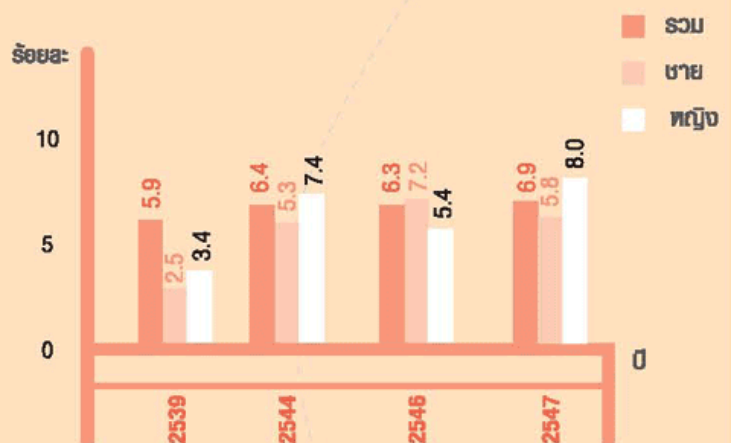
ที่มา: รายงานผลการสำรวจอนามัยและสวัสดิการ, 2547 (เอกสารัดสำเนา)

วิธีการรักษายาบาลที่ประชาชนเลือกใช้ ปี 2544 - 2547



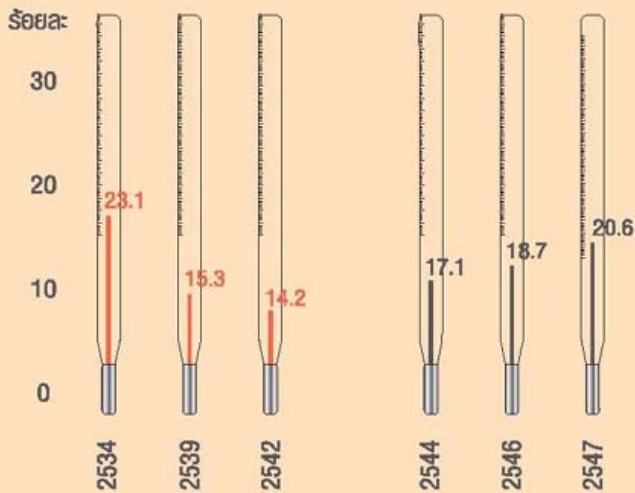
ที่มา: รายงานผลการสำรวจอนามัยและสวัสดิการ, 2534 - 2547

การนอนพักรักษาพยาบาล ปี 2539 - 2547



การเจ็บป่วยของประชากรไทย ปี 2534 - 2547

ช่วงก่อนมีหลักประกันสุขภาพแห่งชาติ ช่วงหลังมีหลักประกันสุขภาพแห่งชาติ



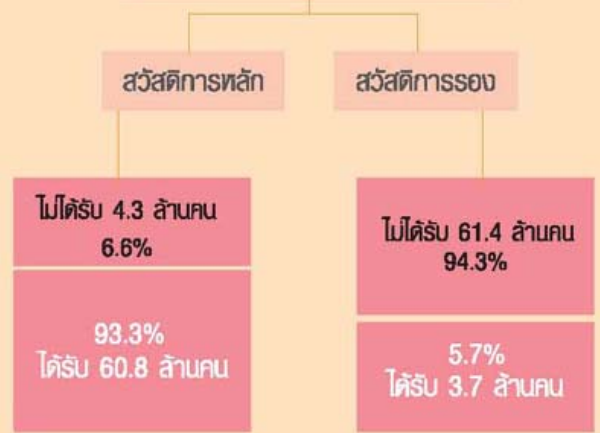
การเจ็บป่วย ในที่นี้หมายถึง การเจ็บป่วยทุกชนิดตั้งแต่ป่วยเล็กน้อยถึงป่วยหนัก และรวมถึงการรู้สึกตัวว่าไม่สบายด้วย

หมายเหตุ: ปี 2534 - 2544 สํารวจการป่วยระหว่าง 2 สัปดาห์ก่อนวันสัมภาษณ์

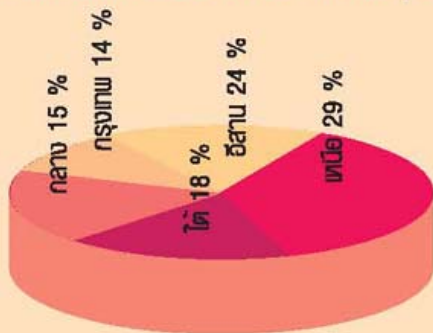
หมายเหตุ: ปี 2546 - 2547 สํารวจการป่วยระหว่าง 1 เดือนก่อนวันสัมภาษณ์

นโยบาย 30 บาทรักษาทุกโรคตามหลักประกันสุขภาพแห่งชาติ ที่มุ่งให้สิทธิขั้นพื้นฐานที่คนไทยทุกคนพึงได้ในการเข้ารับบริการรักษาเมื่อเจ็บป่วยเป็นระบบประกันสุขภาพที่ให้ความเสมอภาคแก่คนไทยทุกคนอย่างเท่าเทียม

ประชากร 65.1 ล้านคน ในปี 2547



การเจ็บป่วยของประชากรภาคต่างๆ ปี 2547

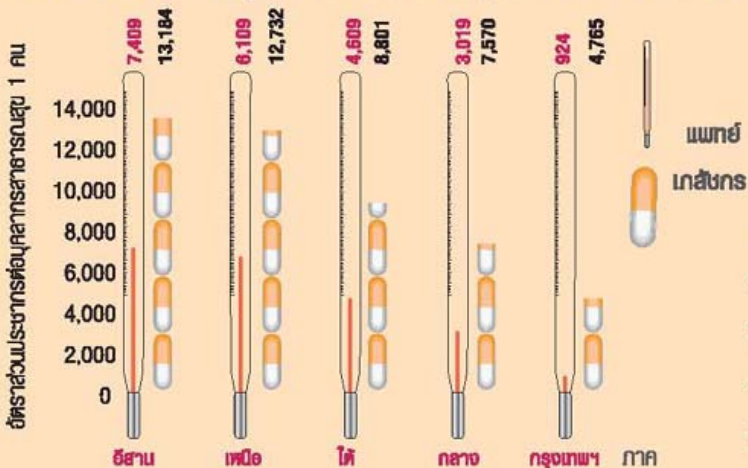


สวัสดิการหลัก ได้แก่ สวัสดิการข้าราชการ / ข้าราชการบำนาญ / รัฐวิสาหกิจ / ประกันสังคม / กองทุนเงินทดแทน บัตรประกันสุขภาพประเภทมี ก. (ไม่ต้องจ่าย 30 บาท) และไม่มี ก. (ต้องจ่าย 30 บาท)

สวัสดิการรอง ได้แก่ ประกันสุขภาพกับบริษัทประกัน / สวัสดิการจัดโดยนายจ้าง และอื่นๆ

ที่มา: รายงานผลการสำรวจอนามัยและสวัสดิการ, 2547 (เอกสารจัดสำเนา)

การกระจายของบุคลากรสาธารณสุขรายภาค ปี 2546



ที่มา: รายงานกัมปนิษการสาธารณสุข สํานักนโยบายและยุทธศาสตร์, 2546

สถิติสาธารณสุข 2546



ที่มา: รายงานผลการสำรวจอนามัยและสวัสดิการ, 2547 (เอกสารจัดสำเนา)

ที่มา: รายงานผลการสำรวจอนามัยและสวัสดิการ, 2547 (เอกสารจัดสำเนา)