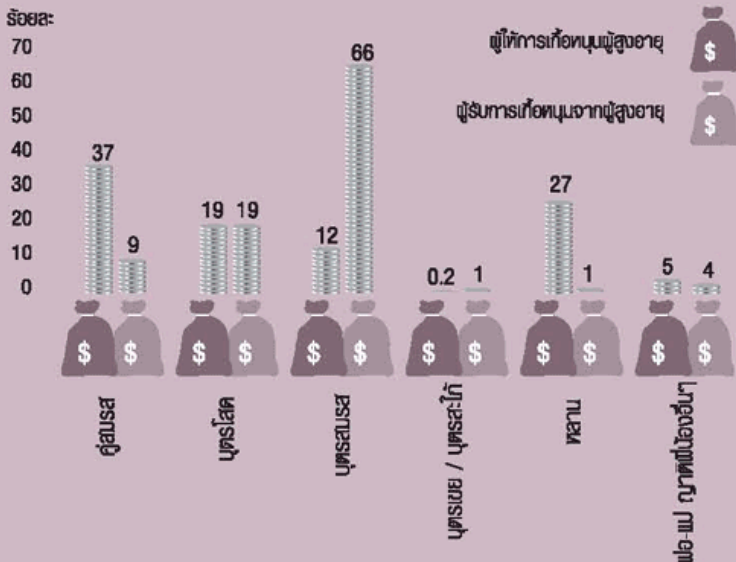


# การให้และรับบริการเกื้อหนุนทางการเงินของผู้สูงอายุ

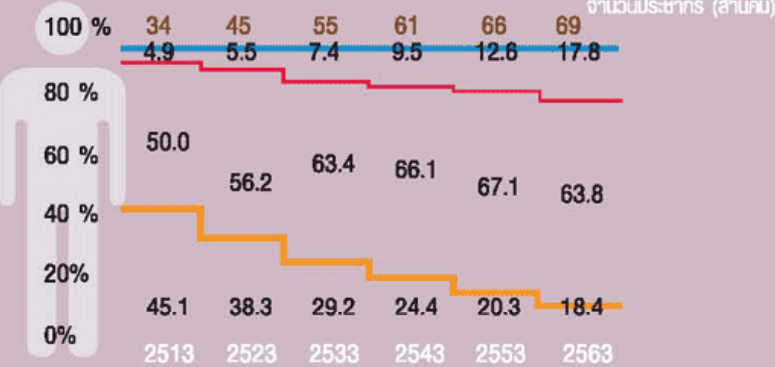
ที่มา: สภาการคนผู้สูงอายุไทย, 2546 กระทรวงการพัฒนาสังคมและความมั่นคงของมนุษย์



ราว 1 ใน 10 ของคนไทยเป็นผู้ที่มีอายุมากกว่า 60 ปี และมีแนวโน้มว่าจำนวนผู้สูงอายุจะเพิ่มขึ้นเรื่อยๆ จากการที่คนไทยมีชีวิตยืนยาวขึ้นกว่าเดิมทำให้ปัจจุบันมีผู้ที่มีอายุมากกว่า 75 ปี ถึง 1 ล้านคน

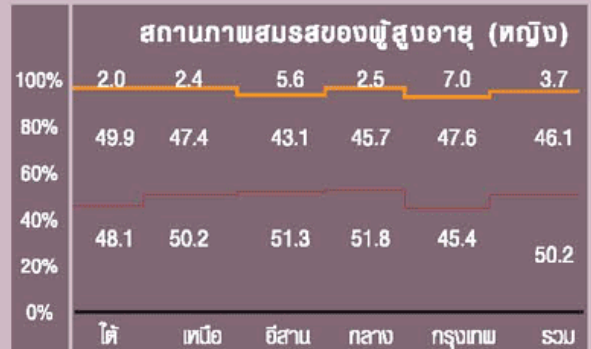
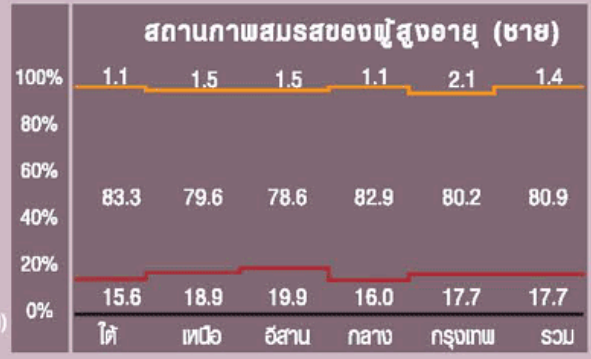
# ผู้สูงอายุ

## ประชากรจำแนกตามกลุ่มอายุ (ปี 2513 - 2563)



ที่มา: ส่วนประชากรและศพ. 2513, 2523, 2533, 2543 การฉายภาพประชากรของประเทศไทย, 2543 - 2568

60 ปีขึ้นไป  
15-59 ปี  
0-14 ปี



หมายเหตุ: หมาย / ทया / แยกไม่อยู่ ร่วมกับคู่สมรส (Not with spouse) | สมรสอยู่ร่วมกัน (Living with spouse) | โสด (Single)

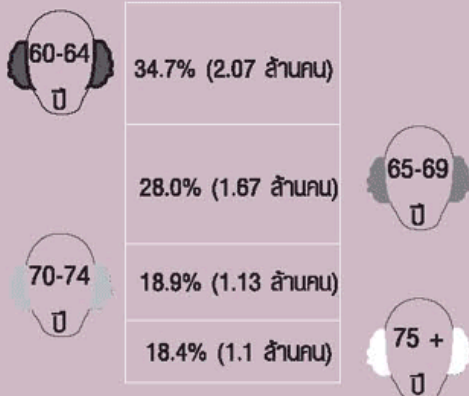
ที่มา: การสำรวจผู้สูงอายุในประเทศไทย, 2545

ผู้สูงอายุทั้งหมด 5.97 ล้านคน หรือ 9.4% ของประชากรทั้งหมด

## ผู้สูงอายุที่ไม่มีการศึกษา ปี 2545

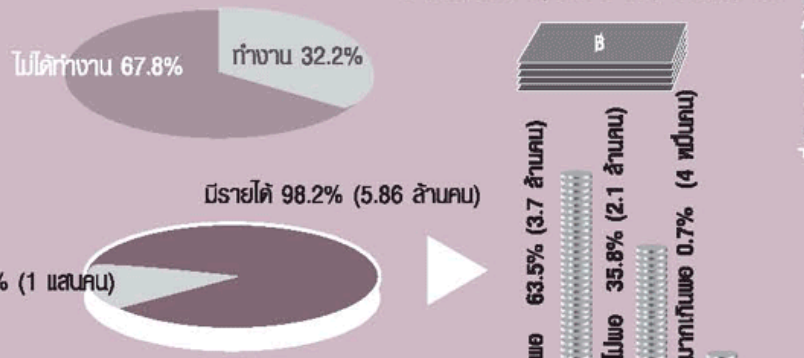


## ผู้สูงอายุช่วงวัยต่างๆ (ปี 2545)



ที่มา: การสำรวจผู้สูงอายุในประเทศไทย, 2545

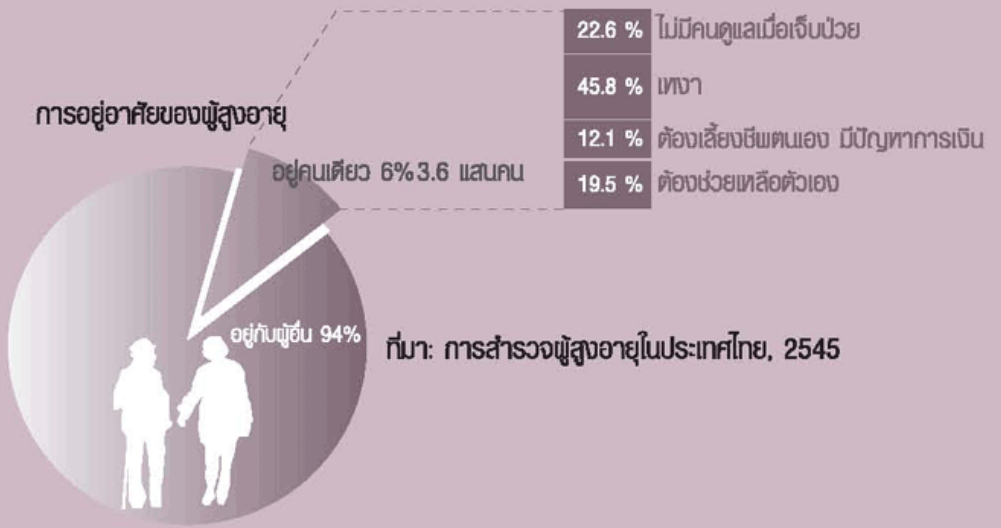
รายได้เฉลี่ย 3,431 บาท / เดือน / คน



# ผู้สูงอายุกว่า 2 ล้านคน ยังมีรายได้ไม่เพียงพอต่อการยังชีพ

เป็นที่ทราบกันดีว่าผู้หญิงอายุยืนมากกว่าผู้ชาย จากการที่ผู้หญิงมีพฤติกรรมสุขภาพและความเสี่ยงต่างๆ ที่นำไปสู่การเสียชีวิตก่อนวัยอันควรน้อยกว่าผู้ชาย จึงไม่แปลกที่มักพบว่ากิจกรรมต่างๆ ที่เกี่ยวข้องกับ ผู้สูงอายุจะพบผู้หญิงมากกว่าผู้ชายเสมอ การมีจำนวน ผู้สูงอายุเพิ่มมากขึ้นในขณะที่จำนวนบุตรหลานมีน้อยลงไป เรื่อยๆ อย่างที่เป็นอยู่ในสังคมไทยในขณะนี้ ย่อมมีผลต่อ ความสามารถของลูกหลานในการอุปการะเลี้ยงดูพ่อแม่ ในยามชราที่คนไทยยึดถือปฏิบัติมานาน ผู้สูงอายุส่วนหนึ่ง ยังคงทำงาน แม้ว่ารายได้เฉลี่ยที่ได้รับไม่มากนัก ส่วนหนึ่งเป็น ผู้สูงอายุที่ยังคงทำงานต่อไปเพื่อคลายเหงา และมีอะไรทำ มากกว่านั่งเหงง รายได้ในขณะที่อีกส่วนหนึ่งมีความจำเป็น ที่ต้องทำงานต่อไปหลังวัยเกษียณเพื่อการยังชีพแม้จะมี รายได้ไม่มากนัก เรื่องน่าห่วงคือ การที่ผู้สูงอายุกว่า 1 ใน 3 มีรายได้ไม่เพียงพอต่อการยังชีพ และพบว่าลูกหลานที่ เกื้อหนุนให้เงินแก่พ่อแม่สูงวัยนั้น กลับมีน้อยกว่าพ่อแม่สูงวัย ที่เป็นผู้ช่วยเหลือด้านการเงินแก่ลูกหลาน ผู้สูงอายุที่ควร จะได้รับความสนใจจากหน่วยงานที่เกี่ยวข้องในขณะนี้ คือผู้ที่เป็นพ่อแม่ของคนวัยทำงานที่เสียชีวิตก่อนวัยอันควร ด้วยโรคเอดส์ คาดว่าจากปี 2527 จนถึงปัจจุบันมีผู้เสียชีวิตด้วยโรคเอดส์รวมทั้งสิ้น 550,000 คน ส่วนใหญ่เป็น คนที่อยู่ในวัยทำงานแทบทั้งสิ้น พ่อแม่ของคนกลุ่มนี้ ไม่เพียงแต่จะขาดลูกหลานที่ตนหวังเป็นที่พึ่งให้เลี้ยงดู ยามสูงวัยเท่านั้น ส่วนหนึ่งยังรับการกลายเป็นผู้ดูแล หลานกำพร้าที่เกิดจากลูกที่เสียชีวิตก่อนวัยอันควรอีกด้วย

เรื่องของผู้สูงอายุจึงเป็นสิ่งสำคัญที่คนไทยควรให้ความสนใจว่า ทำอย่างไรจึงจะทำให้ผู้สูงอายุก้าวเข้าสู่ วัยทองของชีวิตด้วยความมั่นใจ สามารถดูแลตัวเองให้ป ุณภาพชีวิตที่ดีตามอัตภาพ มีรายได้ และมีศักดิ์ศรี



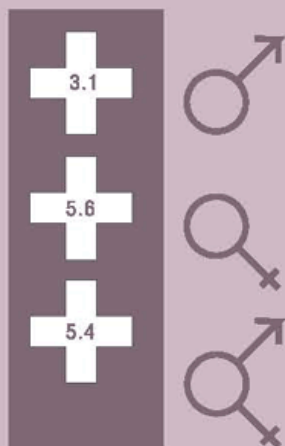
## พฤติกรรมเสี่ยงทางสุขภาพของผู้สูงอายุ

	ชาย %	หญิง %	รวม %
<b>สูบบุหรี่เป็นประจำ</b>	27.4	2.9	14.1
ดื่มสุรารุกวัน หรือ 3-4 ครั้งต่อสัปดาห์	10.9	1.6	5.7
<b>ไม่ออกกำลังกาย</b>	56.6	65.1	61.2
ไม่รู้จักการตรวจมะเร็งเต้านมด้วยตนเอง	-	75.4	-
ไม่เคยให้แพทย์ตรวจมะเร็งเต้านม	-	80.8	-
ไม่เคยตรวจมะเร็งปากมดลูก	-	78.6	-

## ปัญหาสุขภาพผู้สูงอายุ

	ชาย %	หญิง %	รวม %
<b>ป่วย / ไม่สบาย (ช่วง 1 เดือนที่ผ่านมา)</b>	34.7	44	39.8
ป่วย / ไม่สบายมาก (ช่วง 1 เดือนที่ผ่านมา)	5.4	7.1	6.3
ป่วยมากกว่า 8 ครั้ง / เดือน	6.4	7.6	7.0
มีโรคเรื้อรัง / โรคประจำตัว	45.4	54.8	50.5
เข้าพักรักษาในสถานพยาบาล (ช่วง 1 ปีก่อน)	12.5	12.4	12.4
เคสโคมโหว่จำนวนมาก	7.2	10.4	8.9
ดูแลตัวเองลำบาก	4.1	4.7	4.4
สุขภาพแย่กว่าปีที่ผ่านมา	6.7	7.8	7.3
ระดับสุขภาพตนเองแย่กว่าผู้อื่น	5.8	6.1	6.0
เป็นเบาหวาน	5.2	10.7	8.3
เป็นความดันโลหิตสูง	17.1	24.4	21.2
ได้รับบาดเจ็บและประสบอุบัติเหตุ	5.2	5.6	5.4
รู้สึกท้อ เศร้า เสียใจ กังวล	3.0	4.9	4.1
มีปัญหาการนั่งสมาธิ / จดจำสิ่งต่างๆ	3.9	5.5	4.8
มีปัญหาการร่วมกิจกรรม / เข้าร่วมสังคมกับผู้อื่น	4.2	5.3	4.8

## ผู้สูงอายุที่ไม่มีสวัสดิการ การรักษาพยาบาล



ที่มา: รายงานผลการสำรวจอนามัยและสวัสดิการ, 2546 (คำนวณตัวเลขใหม่)