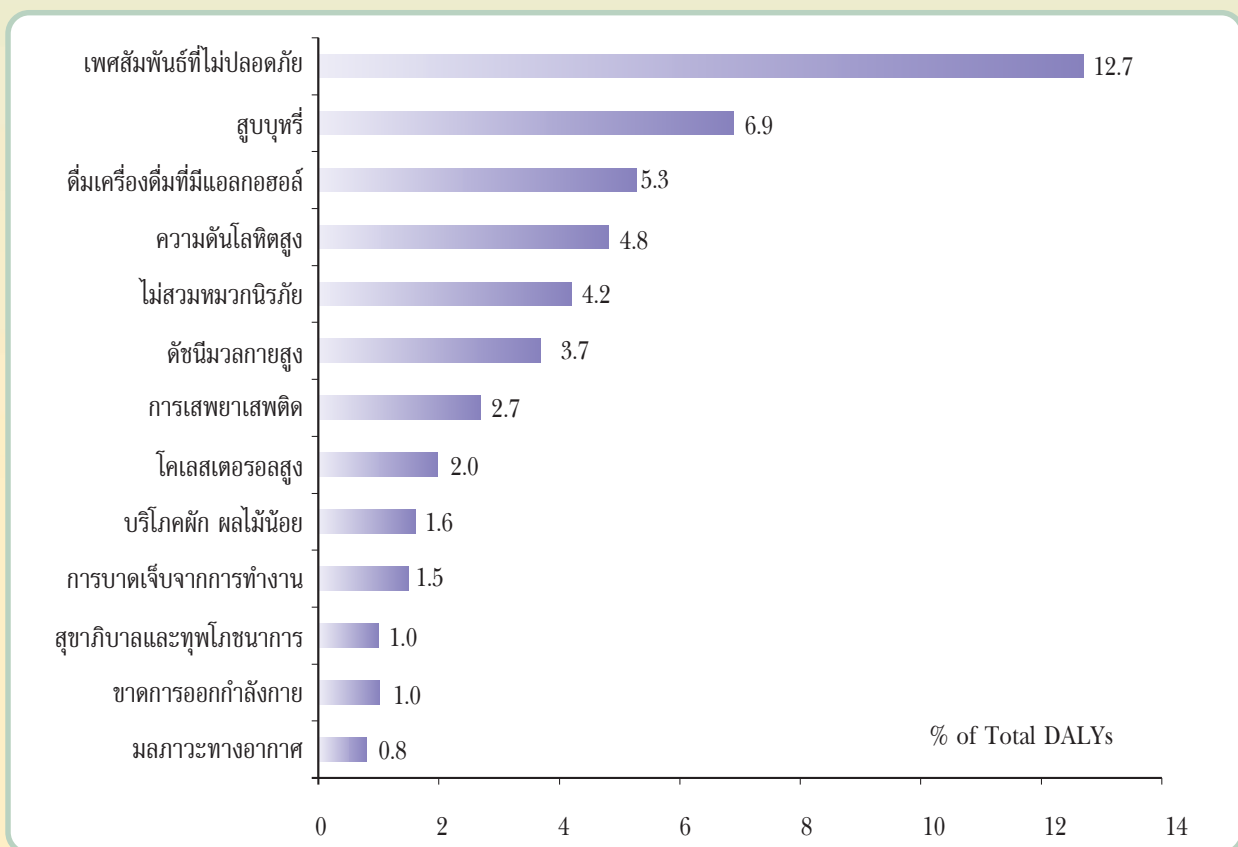


10. พฤติกรรมสุขภาพ

สถานการณ์เกี่ยวกับพฤติกรรมเสี่ยงของคนไทยมีผลกระทบต่อความปลอดภัยในชีวิตของประชาชน และเป็นปัญหา ระดับชาติที่มีผลต่อความมั่นคงด้านเศรษฐกิจและสังคมของประเทศ สำนักงานนโยบายและยุทธศาสตร์ กระทรวงสาธารณสุข ได้ ทำการศึกษาภาวะโรคจากปัจจัยเสี่ยงของคนไทย พ.ศ.2542 โดยคัดเลือกปัจจัยเสี่ยงที่สำคัญซึ่งเป็นปัจจัยเสี่ยงร่วมที่ก่อให้เกิด โรคหลายชนิดมาศึกษารวม 13 ปัจจัย¹³ ผลการศึกษาเบื้องต้นพบว่า ปัจจัยเสี่ยงที่ก่อให้เกิดภาวะโรคที่สำคัญ คือ การมีเพศสัมพันธ์ที่ไม่ปลอดภัย, การสูบบุหรี่, การดื่มแอลกอฮอล์, ความดันโลหิตสูง, การไม่สวมหมวกนิรภัยของผู้ใช้จักรยานยนต์, ภาวะ น้ำหนักเกินและอ้วน, ภาวะทุพโภชนาการ, โคเลสเตอรอลในเลือดสูง, การบริโภคผักและผลไม้ไม่พอ และ การขาดการออกกำลังกาย (ภาพที่ 4.38)

ภาพที่ 4.38 ร้อยละของภาวะโรค* ที่เกิดจากปัจจัยเสี่ยงในคนไทย พ.ศ. 2542



* หมายถึง ร้อยละเมื่อเปรียบเทียบกับภาวะโรคทั้งหมดในปี 2542 (9.5 ล้าน DALYs)

เมื่อจำแนกภาวะโรคของเพศชายกับเพศหญิงแล้วพบว่า การมีเพศสัมพันธ์ที่ไม่ปลอดภัยเป็นปัจจัยเสี่ยงที่ก่อให้เกิด ภาวะโรคมากที่สุดทั้งในเพศชายและหญิง รองลงมาคือ การสูบบุหรี่, การดื่มแอลกอฮอล์ การไม่สวมหมวกนิรภัยของผู้ใช้ จักรยานยนต์ และระดับความดันโลหิตสูงในเพศชาย ส่วนเพศหญิง คือ การมีดัชนีมวลกายสูง (ภาวะน้ำหนักเกินและอ้วน) ระดับ ความดันโลหิตสูง การสูบบุหรี่ และระดับโคเลสเตอรอลสูง (ตารางที่ 4.50)

¹³ การศึกษาโดยใช้วิธีการหา Attributable burden ของแต่ละปัจจัยตามแนวทางขององค์การอนามัยโลก

ตารางที่ 4.50 DALYs ที่เกิดจากปัจจัยเสี่ยงในคนไทย พ.ศ. 2542

| ลำดับที่ | ชาย | | | | ลำดับที่ | หญิง | | | |
|----------|--------------------------------|---------------------|-----|--------------|--------------------------------|---------------------|----|--|--|
| | ปัจจัยเสี่ยง | DALYs | | ปัจจัยเสี่ยง | | DALYs | | | |
| | | (X10 ³) | % | | | (X10 ³) | % | | |
| 1 | เพศสัมพันธ์ที่ไม่ปลอดภัย | 8.8 | 16% | 1 | เพศสัมพันธ์ที่ไม่ปลอดภัย | 3.2 | 8% | | |
| 2 | สูบบุหรี่ | 4.8 | 9% | 2 | ดัชนีมวลกายสูง | 2.3 | 6% | | |
| 3 | ดื่มแอลกอฮอล์ | 4.6 | 8% | 3 | ความดันโลหิตสูง | 2.1 | 5% | | |
| 4 | ไม่สวมหมวกนิรภัย | 3.3 | 6% | 4 | สูบบุหรี่ | 1.8 | 5% | | |
| 5 | ความดันโลหิตสูง | 2.5 | 4% | 5 | โคเลสเตอรอลสูง | 0.9 | 2% | | |
| 6 | เสพยาเสพติด | 2.4 | 4% | 6 | การบาดเจ็บจากการทำงาน | 0.8 | 2% | | |
| 7 | ดัชนีมวลกายสูง | 1.2 | 2% | 7 | ไม่สวมหมวกนิรภัย | 0.7 | 2% | | |
| 8 | บริโภคผัก ผลไม้ น้อย | 1.1 | 2% | 8 | ขาดการออกกำลังกาย | 0.6 | 2% | | |
| 9 | โคเลสเตอรอลสูง | 1.1 | 2% | 9 | การสูบบุหรี่และภาวะทุพโภชนาการ | 0.5 | 1% | | |
| 10 | การบาดเจ็บจากการทำงาน | 0.7 | 1% | 10 | บริโภคผัก ผลไม้ น้อย | 0.5 | 1% | | |
| 11 | การสูบบุหรี่และภาวะทุพโภชนาการ | 0.5 | 1% | 11 | ดื่มแอลกอฮอล์ | 0.4 | 1% | | |
| 12 | มลภาวะทางอากาศ | 0.5 | 1% | 12 | เสพยาเสพติด | 0.3 | 1% | | |
| 13 | ขาดการออกกำลังกาย | 0.4 | 1% | 13 | มลภาวะทางอากาศ | 0.3 | 1% | | |

* Male DALYs: N = 5.6 Million, Female DALYs: N = 3.9 Million

จะเห็นได้ว่า ปัจจัยเสี่ยงที่ก่อให้เกิดภาวะโรคส่วนใหญ่เป็นปัจจัยที่เกี่ยวข้องกับการมีพฤติกรรมสุขภาพที่เสี่ยง เมื่อพิจารณาในแต่ละพฤติกรรม พบดังนี้

10.1 การบริโภคอาหาร

การบริโภคอาหารของคนไทยเปลี่ยนแปลงไปตามวิถีชีวิตที่เปลี่ยนแปลงและมีความแตกต่างระหว่างประชากรในเขตเมืองและชนบท โดยประชาชนเขตเมืองมีการบริโภคเนื้อสัตว์และไขมันเพิ่มขึ้นแต่บริโภคผักผลไม้กลับลดลง เด็กวัยรุ่นนิยมบริโภคอาหารแนวตะวันตกมากกว่าอาหารท้องถิ่นหรืออาหารไทย รวมถึงวิถีชีวิตที่เร่งรีบมากขึ้นจึงมีการย้ายไปพึ่งอาหารพร้อมปรุง อาหารสำเร็จรูปมากขึ้น ซึ่งมีแนวโน้มพบทั้งในเขตเมืองและชนบท เมื่อพิจารณาการใช้จ่ายเรื่องอาหารพบว่า คนกรุงเทพฯ ใช้จ่ายสำหรับอาหารสำเร็จรูปหรือปรุงสำเร็จประมาณร้อยละ 50 ของการใช้จ่ายด้านอาหาร ขณะที่เขตชนบทพบร้อยละ 20¹⁴

จากการสำรวจของสำนักงานสถิติแห่งชาติใน พ.ศ. 2544 พบว่า ในการเลือกซื้ออาหาร ประชาชนกว่าร้อยละ 60 คำนึงถึงความสะอาดและความอร่อย ส่วนคุณประโยชน์ของอาหารคำนึงถึงเพียงร้อยละ 20 เท่านั้น โดยผู้ชายจะให้ความสำคัญกับความอร่อยในรสชาติของอาหารมากกว่าผู้หญิง (ตารางที่ 4.51)

¹⁴ พัชรณี วินิจจะกุล และวงสวาท โกศลวัฒน์. อาหารและโภชนาการ ในโครงการทบทวนและปรับเปลี่ยนแผนกลยุทธ์การวิจัยสุขภาพของประเทศไทย, 2546

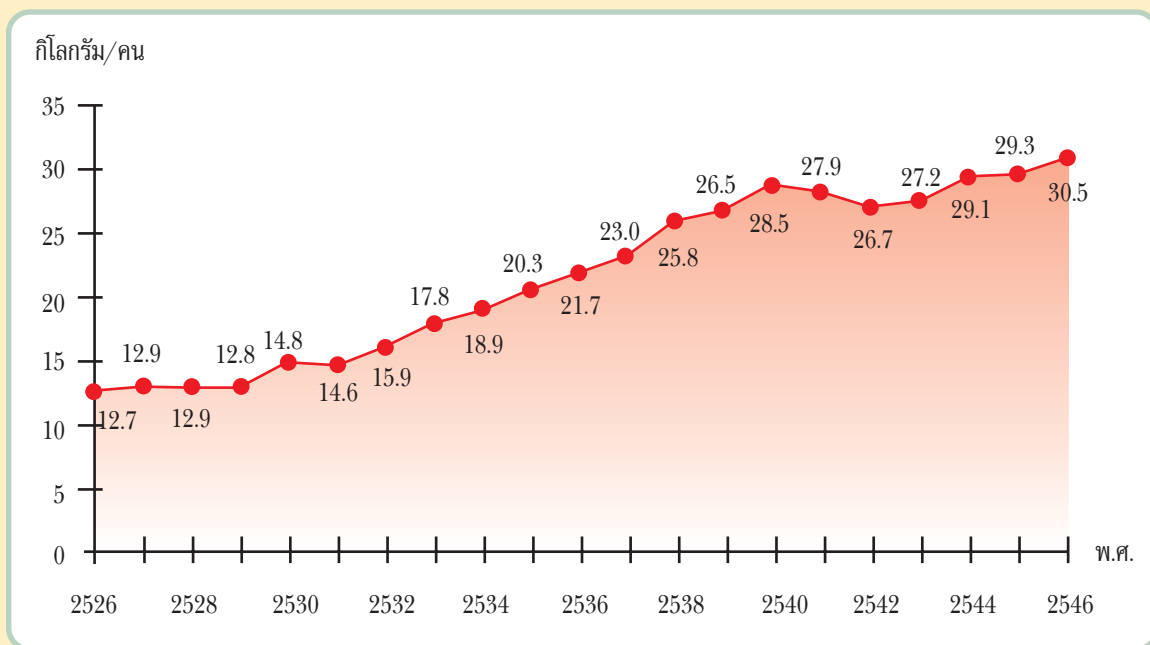
ตารางที่ 4.51 ร้อยละของประชากรอายุ 15 ปีขึ้นไป จำแนกตามสิ่งที่คำนึงถึงในการเลือกซื้ออาหาร พ.ศ.2544

| สิ่งที่คำนึงถึงในการเลือกซื้ออาหาร | รวม | เพศ | |
|------------------------------------|------|------|------|
| | | ชาย | หญิง |
| ความสะอาด | 40.3 | 38.6 | 41.9 |
| ความอร่อย | 24.8 | 27.3 | 22.2 |
| คุณภาพประโยชน์ | 19.9 | 18.7 | 21.0 |
| ราคาอาหาร | 9.3 | 9.2 | 9.3 |
| ความน่ารับประทาน | 4.6 | 4.8 | 4.4 |
| ความทันสมัย | 0.2 | 0.2 | 0.2 |
| อื่น ๆ | 0.7 | 0.8 | 0.7 |
| ไม่ทราบ | 0.3 | 0.3 | 0.3 |

ที่มา: รายงานการสำรวจอนามัยและสวัสดิการ พ.ศ.2544, สำนักงานสถิติแห่งชาติ

นอกจากนี้ยังพบว่า คนไทยมีแนวโน้มการบริโภคน้ำตาลและอาหารที่ประกอบด้วยแป้งและน้ำตาลมากขึ้น ดังจะเห็นได้จากอัตราการบริโภคน้ำตาลต่อคนในช่วง 2 ทศวรรษที่ผ่านมาเพิ่มสูงขึ้นเป็น 2.4 เท่า จาก 12.7 กิโลกรัม/คน/ปี ใน พ.ศ. 2526 เป็น 30.5 กิโลกรัม/คน/ปี ใน พ.ศ. 2546 (ภาพที่ 4.39)

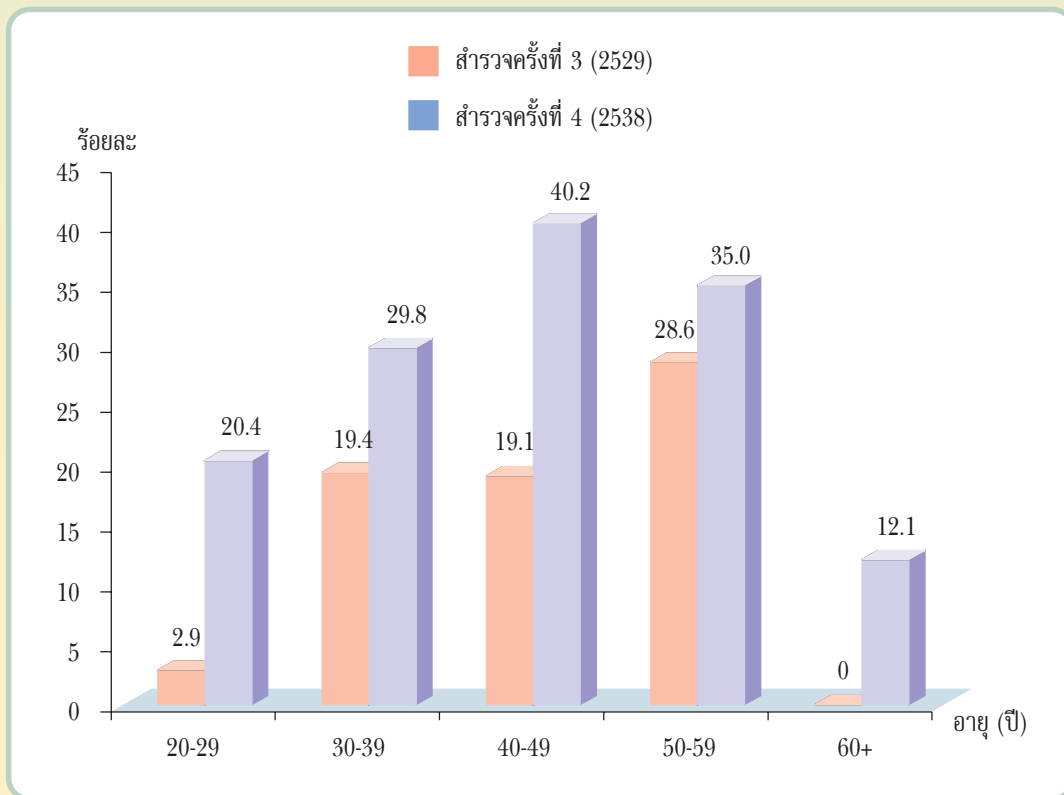
ภาพที่ 4.39 ปริมาณการบริโภคน้ำตาลทรายภายในประเทศ พ.ศ. 2526 - พ.ศ. 2546



ที่มา: ศูนย์บริหารการผลิต สำนักงานคณะกรรมการอ้อยและน้ำตาลทราย

การบริโภคอาหารที่มีปริมาณไขมันและแคลอรีสูงก่อให้เกิดปัจจัยเสี่ยงสำคัญที่ทำให้เกิดโรคหัวใจและหลอดเลือด จากรายงานการสำรวจภาวะอาหารและโภชนาการของประเทศไทย ครั้งที่ 3 พ.ศ. 2529 และครั้งที่ 4 พ.ศ. 2538 พบอัตราความชุกของภาวะอ้วนในคนไทยเพิ่มขึ้นในทุกกลุ่มอายุ โดยกลุ่มที่มีอัตราเพิ่มสูงสุด ได้แก่ กลุ่มอายุ 40-49 ปี จากร้อยละ 19.1 เป็นร้อยละ 40.2 รองลงมาเป็นกลุ่มอายุ 20-29 ปี จากร้อยละ 2.9 เป็นร้อยละ 20.4 (ภาพที่ 4.40) และจากการศึกษาสถานการณ์ปัจจัยเสี่ยงที่สำคัญต่อการเกิดโรคหัวใจและหลอดเลือดของประชากรไทยอายุระหว่าง 35-59 ปี พบว่า มีแนวโน้มของไขมันโคเลสเตอรอล ระดับน้ำตาลในเลือด ภาวะน้ำหนักเกินและอ้วนเพิ่มขึ้น (ตารางที่ 4.52) โดยประชากรในเขตกรุงเทพฯ ทั้งชายและหญิงมีความชุกของน้ำหนักเกินและอ้วนสูงสุด ในขณะที่ภาคเหนือมีความชุกดิ่งกล่าวต่ำสุด และประชากรที่อาศัยอยู่ในเขตเทศบาลมีความชุกของน้ำหนักเกินและอ้วนสูงกว่านอกเขตเทศบาล¹⁵

ภาพที่ 4.40 อัตราความชุกภาวะอ้วนในประเทศไทย จำแนกตามอายุ พ.ศ.2529 และ พ.ศ. 2538



ที่มา: กรมอนามัย กระทรวงสาธารณสุข

หมายเหตุ: ภาวะอ้วนในประชากรอายุ >20 ปี = BMI \geq 25 กิโลกรัม/ตารางเมตร

¹⁵ ปิยะมิตร ศรีธรา และคณะ. กลุ่มวิจัยโรคหัวใจและหลอดเลือด ในโครงการทบทวนและปรับเปลี่ยนแผนกลยุทธ์การวิจัยสุขภาพของประเทศไทย, 2546

ตารางที่ 4.52 การเปลี่ยนแปลงระดับและความชุกของปัจจัยเสี่ยงสำคัญต่อการเกิดโรคหัวใจและหลอดเลือด ในประชากรไทย (อายุ 35-59 ปี)

| ปีที่สำรวจ | การสำรวจสุขภาพ ครั้งที่ 1 (พ.ศ.2534-2535) | การสำรวจสุขภาพ ครั้งที่ 2 (พ.ศ.2539-2540) | การศึกษา Inter ASIA (พ.ศ.2543-2544) |
|---------------------------------------|--|--|--|
| ไขมันโคเลสเตอรอล (mg/dl) | 189 | 198 | 201 |
| ระดับน้ำตาลในเลือด(mg/dl) | 87 | 92 | 99 |
| ดัชนีมวลกาย (BMI)(kg/m ²) | 22.8 | 23.8 | 24.4 |
| น้ำหนักเกิน (%) | 20 | 25 | 30 |
| ภาวะอ้วน (%) | 5 | 8 | 9 |

ที่มา: ปิยะมิตร ศรีธรา และคณะ. กลุ่มวิจัยโรคหัวใจและหลอดเลือด ในโครงการทบทวนและปรับเปลี่ยนแผนกลยุทธ์การวิจัยสุขภาพไทย, 2546

หมายเหตุ: ประชากรปรับฐาน ปี 2543

การบริโภคขนมขบเคี้ยวต่าง ๆ มีแนวโน้มเพิ่มขึ้นตามความสะดวกสบายในการหาซื้อและชนิดขนมที่เพิ่มความหลากหลายมากขึ้นเรื่อย ๆ ดังจะเห็นได้จากการเปรียบเทียบกลุ่มขนมที่จำหน่ายในร้านค้าปลีกและกลุ่มขนมตามความนิยมบริโภคของเด็ก พบแนวโน้มไปในทางเดียวกัน คือ ขนมในกลุ่มแป้งกรอบ(ตารางที่ 4.53) ซึ่งขนมเหล่านี้จะขาดคุณค่าทางโภชนาการและเป็นตัวที่ทำให้ปัญหาทันตสุขภาพมีแนวโน้มสูงขึ้น กล่าวคือ ใน พ.ศ. 2543 - พ.ศ. 2544 พบว่า เด็กอายุ 6 ปี ซึ่งเป็นวัยที่จะเข้าสู่ระบบการศึกษาเป็นผู้ที่มีโรคฟันผุในฟันน้ำนมถึงร้อยละ 87.4 โดยมีค่าเฉลี่ย DMFT 6.0 ซี/คน ซึ่งสูงกว่าการสำรวจใน พ.ศ. 2527 ที่มีเด็กเป็นโรคฟันผุในฟันน้ำนม ร้อยละ 71.6 โดยมีค่าเฉลี่ย DMFT 4.9 ซี/คน (ตารางที่ 4.54 และ 4.55) และใน พ.ศ. 2538 - 2544 กรมอนามัยได้ดำเนินการสำรวจทันตสุขภาพของจังหวัดต่างๆ พบว่า มี ผู้ปราศจากฟันผุในเด็กอายุ 5-6 ปี เพียงร้อยละ 6-15 เท่านั้น และพบเด็กอายุ 12 ปีมีค่าเฉลี่ย DMFT 1.6-2 ซี / คน

นอกจากนี้แล้วการบริโภคขนมที่เกินพอดียังส่งผลกระทบต่อเศรษฐกิจ จากการศึกษาถึงค่าขนมเด็กวัยประถมศึกษา¹⁶ พบว่า เด็กใช้จ่ายเงินเพื่อซื้อขนมและของเล่นเฉลี่ยอยู่ที่ 13 บาทต่อวัน และหากกำหนดให้ค่าขนมของเด็กวัยมัธยมศึกษาเพิ่มขึ้นเป็น 2 เท่า จะพบว่าอำนาจการซื้อขนมของเด็กและเยาวชนไทยมีถึง 142,357 ล้านบาทต่อปี (ตารางที่ 4.56) ซึ่งเป็นตัวเลขที่สูงพอ ๆ กับงบประมาณการศึกษาของประเทศ

¹⁶ ปิยธิดา ประเสริฐสม. เด็กขนมหวาน-ฟันผุ ในวารสารการส่งเสริมสุขภาพและอนามัยสิ่งแวดล้อม ปีที่ 26 ฉบับที่ 2, เมย. - มิย. 2546

ตารางที่ 4.53 เปรียบเทียบกลุ่มชนจำแนกตามผลการสำรวจรายการที่ร้านค้าปลีกขายดี และรายการที่เด็กนิยมบริโภค พ.ศ.2546

| กลุ่มชน | รายการที่ร้านค้าขายดี | รายการที่เด็กนิยมบริโภค |
|-------------|-----------------------|-------------------------|
| แป้งกรอบ | 62.2 | 31.4 |
| ลูกอม | 7.9 | 4.2 |
| ขนมปังนุ่ม | 7.6 | 13.9 |
| เครื่องดื่ม | 5.9 | 12.3 |
| ถั่ว | 5.0 | 2.0 |
| โปรตีน | 3.4 | 2.8 |
| เยลลี่ | 1.7 | 2.6 |
| ชีสโกแลต | 1.7 | 1.5 |
| หมากฝรั่ง | 0.5 | 0.6 |
| ผลไม้ | - | 7.2 |
| ขนมไทย | - | 16.7 |
| อื่น ๆ | 4.1 | 4.8 |

ที่มา : สุณี วงศ์คงคาเทพ และคณะ. ขนมกับโรคฟันของเด็กไทย, 2546

ตารางที่ 4.54 ร้อยละของผู้เป็นโรคฟันผุในกลุ่มอายุต่างๆ เปรียบเทียบจากการสำรวจภาวะทันตสุขภาพแห่งชาติ พ.ศ.2527, พ.ศ. 2532, พ.ศ. 2537 และ พ.ศ. 2543-พ.ศ. 2544

| กลุ่มอายุ (ปี) | ร้อยละ | | | |
|----------------|--------|------|------|-----------|
| | 2527 | 2532 | 2537 | 2543-2544 |
| 3* | - | 66.5 | 61.7 | 65.7 |
| 6* | 71.6 | 83.1 | 85.1 | 87.4 |
| 6** | 74.4 | 82.8 | 85.3 | 87.5 |
| 6 | 30.3 | 19.2 | 11.1 | - |
| 12 | 45.8 | 49.2 | 53.9 | 57.3 |
| 18 | 63.1 | 63.3 | 63.7 | 62.1 |
| 35 - 44 | 80.2 | 76.8 | 85.7 | 85.6 |
| 60 ปีขึ้นไป | 95.2 | 93.9 | 95.0 | 95.6 |

ที่มา: รายงานการสำรวจสภาวะทันตสุขภาพแห่งชาติ ครั้งที่ 2, 3, 4, 5 กรมอนามัย กระทรวงสาธารณสุข

หมายเหตุ: * ฟันน้ำนม ** ฟันผสม (ฟันแท้และฟันน้ำนม) กลุ่มที่เหลือนเฉพาะฟันแท้

ตารางที่ 4.55 ค่าเฉลี่ยฟันผุ ถอน อุด (DMFT) ในกลุ่มอายุต่าง ๆ เปรียบเทียบจากการสำรวจสภาวะทันตสุขภาพแห่งชาติ พ.ศ. 2527, พ.ศ. 2532, พ.ศ. 2537 และ พ.ศ. 2543 - พ.ศ. 2544

| กลุ่มอายุ (ปี) | ค่าเฉลี่ย DMFT (ซี่/คน) | | | |
|----------------|-------------------------|------|------|-----------|
| | 2527 | 2532 | 2537 | 2543-2544 |
| 3* | - | 4.0 | 3.4 | 3.6 |
| 6* | 4.9 | 5.6 | 5.7 | 6.0 |
| 6** | 0.5 | 0.3 | 0.3 | - |
| 12 | 1.5 | 1.5 | 1.6 | 1.6 |
| 18 | 3.0 | 2.7 | 2.4 | 2.1 |
| 35 - 44 | 5.4 | 5.4 | 6.5 | 6.1 |
| 60 ปีขึ้นไป | 16.3 | 16.2 | 15.8 | 14.4 |

ที่มา: รายงานการสำรวจสภาวะทันตสุขภาพแห่งชาติ ครั้งที่ 2, 3, 4, 5 กรมอนามัย กระทรวงสาธารณสุข
หมายเหตุ: * ฟันน้ำนม ** ฟันผสม (ฟันแท้และฟันน้ำนม) กลุ่มที่เหลือเฉพาะฟันแท้

ตารางที่ 4.56 หมวดที่ใช้จ่ายค่าขนมของเด็กประถมศึกษา

| หมวดค่าใช้จ่าย | จำนวนเงิน (บาท) | ร้อยละ | มูลค่าต่อปี (ล้านบาท) |
|----------------------------|-----------------|--------|-----------------------|
| 1. ค่าขนมและของเล่น | 13 | 44.9 | 142,357 |
| 2. ค่าอาหาร การเรียน ค่ารถ | 7 | 24.1 | 76,625 |
| 3. เกือบอม | 7 | 24.1 | 76,625 |
| 4. เพื่อไว้ใช้ต่อ | 2 | 6.9 | 21,943 |
| รวม | 29 | 100.0 | 317,550 |

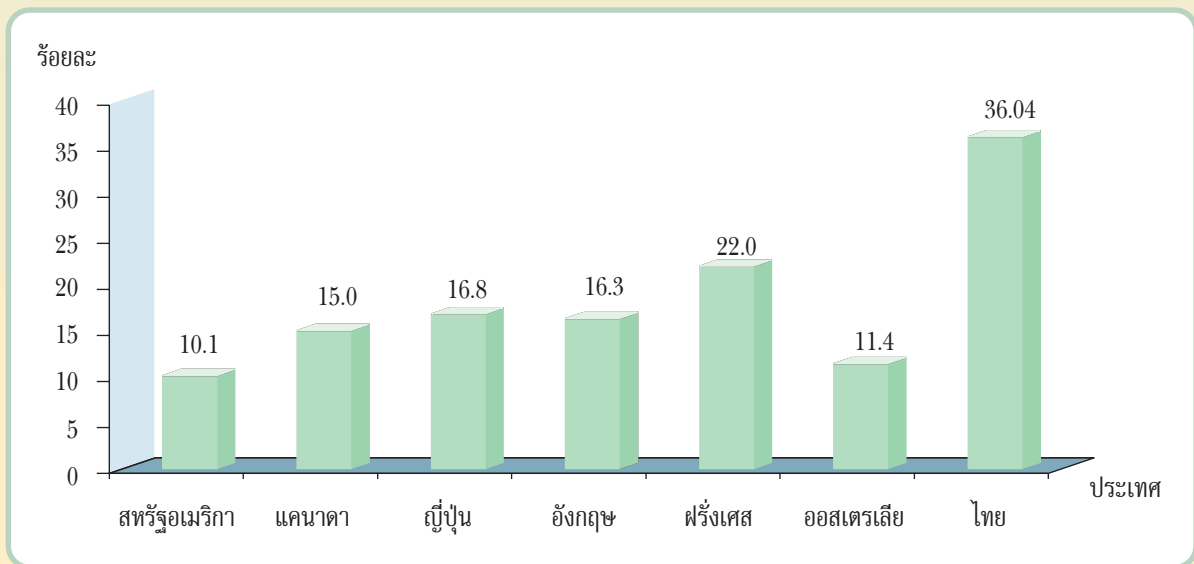
ที่มา: ปิยธิดา ประเสริฐสม. เด็ก-ขนมหวาน-ฟันผุ ในวารสารการส่งเสริมสุขภาพและอนามัยสิ่งแวดล้อม ปีที่ 26 ฉบับที่ 2, เมย.-มิย.2546

10.2 การบริโภคยา

มูลค่าการบริโภคยาของคนไทย ใน พ.ศ. 2545 ประมาณ 66,827 ล้านบาท (ราคาขายส่ง) หรือประมาณ 120,289 ล้านบาท (ราคาขายปลีก) คิดเป็นร้อยละ 36.04 ของรายจ่ายด้านสุขภาพทั้งหมด (ดูบทที่ 6 หัวข้อเวชภัณฑ์และเทคโนโลยี) ซึ่งนับว่าสูงมาก เพราะประเทศที่พัฒนาแล้วสัดส่วนนี้จะประมาณร้อยละ 10-20 เท่านั้น (ภาพที่ 4.41) ในช่วง พ.ศ. 2531-2545 มูลค่าการบริโภคนี้อัตราเพิ่มสูงกว่าอัตราเพิ่มของรายจ่ายด้านสุขภาพและอัตราการเติบโตทางเศรษฐกิจ

การบริโภคยาของคนไทยพบว่า บริโภคโดยผ่านการตัดสินใจหรือแนะนำจากผู้ประกอบวิชาชีพ (แพทย์ เภสัชกร และเจ้าหน้าที่สาธารณสุขอื่น ๆ) ประมาณ 2 ใน 3 และบริโภคโดยการตัดสินใจของประชาชน โดยอาศัยคำแนะนำจากญาติ เพื่อน หรือการโฆษณา ประมาณ 1 ใน 3 โดยมีแนวโน้มที่จะบริโภคผ่านการตัดสินใจและแนะนำจากผู้ประกอบวิชาชีพมากขึ้นเรื่อย ๆ (ตารางที่ 4.57)

ภาพที่ 4.41 สัดส่วนค่าใช้จ่ายด้านยาต่อค่าใช้จ่ายด้านสุขภาพ ในประเทศต่างๆ เปรียบเทียบกับประเทศไทย



ที่มา: OECD Health Data 2001 (อ้างในระบบยาของประเทศไทย, 2545)

ตารางที่ 4.57 สถานที่กระจายยาของประเทศไทย (ร้อยละของมูลค่ายาทั้งหมด)

| ประเภท | พ.ศ. 2537 (ร้อยละ) | พ.ศ. 2538 (ร้อยละ) | พ.ศ. 2539 (ร้อยละ) | พ.ศ. 2540 (ร้อยละ) | พ.ศ. 2541 (ร้อยละ) | พ.ศ. 2542 (ร้อยละ) | พ.ศ. 2543 (ร้อยละ) | พ.ศ. 2544 (ร้อยละ) | พ.ศ. 2545 (ร้อยละ) | พ.ศ. 2546 (ร้อยละ) |
|----------------------|-----------------------|-----------------------|-----------------------|-----------------------|-----------------------|-----------------------|-----------------------|-----------------------|-----------------------|-----------------------|
| ร้านขายยา | 40 | 34 | 34 | 34 | 34 | 32 | 32 | 30 | 30 | 26 |
| โรงพยาบาลรัฐและเอกชน | 43 | 46 | 52 | 52 | 52 | 58 | 58 | 60 | 60 | 64 |
| คลินิกเอกชน | 10 | 15 | 9 | 9 | 9 | } 7 | } 7 | } 8 | } 8 | } 9 |
| องค์การเภสัชกรรม | 2 | 2 | 2 | 2 | 2 | | | | | |
| อื่น ๆ | 5 | 3 | 3 | 3 | 3 | 3 | 3 | 2 | 2 | 1 |

ที่มา: บริษัท IMS Thailand.

จากการสำรวจภาวะสุขภาพอนามัยประชาชนระดับจังหวัด พ.ศ.2544 พบว่า เมื่อมีสมาชิกในครัวเรือนเจ็บป่วยเล็กน้อย เกือบร้อยละ 20 ของครัวเรือนซื้อยากินเองจากร้านขายของชำและจากร้านขายยา โดยมีประมาณ 2 ใน 3 (ร้อยละ 68) อ่านฉลากยาทุกครั้งและบางครั้งก่อนการใช้ยา (ภาพที่ 4.42) และครัวเรือนในเขตเทศบาลอ่านฉลากยาก่อนใช้ยาในสัดส่วนที่สูงกว่าครัวเรือนนอกเขตเทศบาล

แต่ไม่ว่าจะบริโภคยาผ่านใคร ก็มีหลักฐานอย่างชัดเจนว่า มีการบริโภคยาอย่างไม่เหมาะสมและเกินความจำเป็นในทุก ๆ ระดับ โดยเฉพาะการบริโภคยาปฏิชีวนะ ดังจะเห็นได้จากพฤติกรรมการใช้ยาของผู้ป่วยโรคติดเชื้อเฉียบพลันของระบบทางเดินหายใจในเด็กที่ศึกษาในโรงพยาบาลทั่วประเทศพบว่า ผู้ป่วยร้อยละ 38.6 มีประวัติการใช้ยาปฏิชีวนะก่อนมาโรงพยาบาล นอกจากนี้ ยังมีการศึกษาอื่นๆ ที่แสดงว่าประชาชนจำนวนไม่น้อยตัดสินใจใช้ยาต้านจุลชีพด้วยตนเองก่อนจะไปพบแพทย์หรือเจ้าหน้าที่สาธารณสุข โดยเฉพาะอย่างยิ่งกรณีที่มีอาการของโรกระบบทางเดินหายใจและระบบทางเดินอาหาร ซึ่งส่วนใหญ่เป็นการใช้ยาโดยไม่จำเป็นหรือมีการใช้ยาไม่ครบขนาด¹⁷ รวมทั้งยังพบการใช้ยาปฏิชีวนะในผู้ป่วยโรคติดเชื้อที่รับไว้ในโรงพยาบาลโดยไม่มีข้อบ่งชี้ที่เหมาะสม (ตารางที่ 4.58) ทั้งนี้ ส่วนหนึ่งเกิดจากอิทธิพลของการโฆษณา (ภาพที่ 4.43) ในขณะที่ความพยายามในการเผยแพร่ความรู้ด้านยาแก่ประชาชนผ่านสื่อต่าง ๆ ทั้งหนังสือพิมพ์ วิทยุ โทรทัศน์ วารสาร มีน้อยมาก แม้จะมีแนวโน้มเพิ่มขึ้นก็ตาม จึงทำให้ประชาชนผู้บริโภคได้ข้อมูลข่าวสารด้านยาส่วนใหญ่จากผู้ประกอบการธุรกิจทางยา

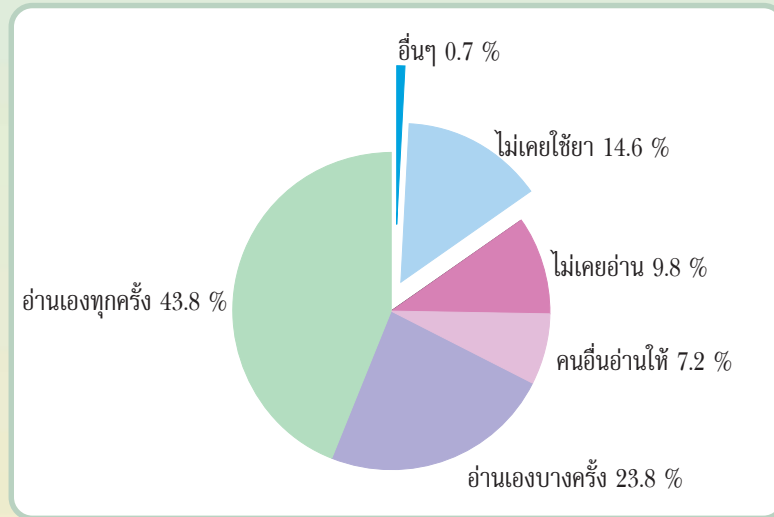
ตารางที่ 4.58 การใช้ยาปฏิชีวนะโดยไม่มีข้อบ่งชี้ที่เหมาะสม รวบรวมจากรายงาน 11 ฉบับ

| กลุ่มยา | สถานที่ศึกษา | ช่วงเวลาการศึกษา | จำนวนผู้ป่วย | ไม่มีข้อบ่งชี้ที่เหมาะสม (ร้อยละ) |
|------------------------|----------------------|--------------------|--------------|-----------------------------------|
| Ceftriaxone | รพ.พระปกเกล้า | ต.ค. 41 - ก.ย. 42 | 9 | 77.8 |
| Parenteral antibiotics | รพ. บ้านหมี่ | มิ.ย. - พ.ย. 40 | 203 | 39.4 |
| Ciprofloxacin | รพ. ลำปาง | พ.ย. - ธ.ค. 38 | 24 | 50.0 |
| Parenteral antibiotics | รพ. ชัยนาท | ม.ค. - มิ.ย. 36 | 219 | 44.7 |
| Ceftazidime | รพ. ยโสธร | ก.ค. - ก.ย. 42 | 48 | 60.4 |
| Ceftazidime | รพ. ลำปาง | ก.ค. - ก.ย. 39 | 49 | 40.0 |
| Cephalosporins | รพ. ตากสิน | มี.ค. 34 - ก.พ. 35 | 144 | 13.2 - 15.3 |
| Ceftazidime | รพ. มหาราชนครราชสีมา | พ.ค. - ส.ค. 39 | 114 | 25.0 |
| Ceftazidime | รพ. พระพุทธชินราช | มี.ค. - เม.ย. 43 | 59 | 37.5 |
| Ceftriaxone | รพ. ลำปาง | ต.ค. 37 | 17 | 41.0 |
| Cephalosporins | รพ. อุดรดิตถ์ | ต.ค. 38 - ก.ย. 39 | 258 | 70.2 |

ที่มา: ระบบยาของประเทศไทย, 2545

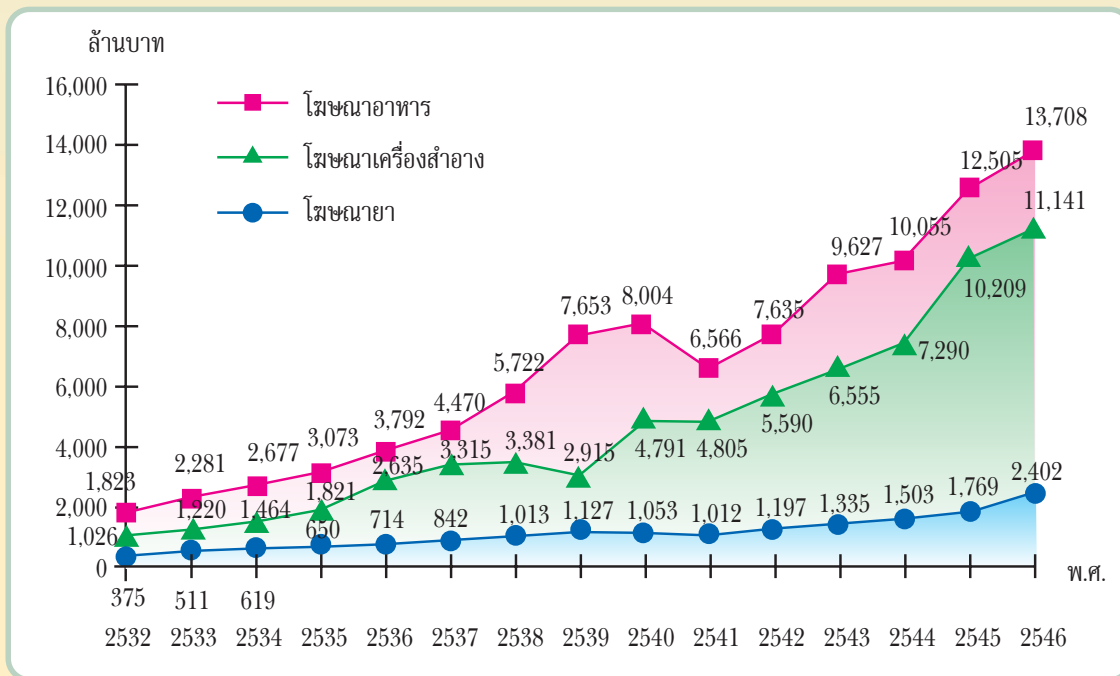
¹⁷ คณะกรรมการโครงการศึกษาระบบยาของประเทศไทย. ระบบยาของประเทศไทย, 2545

ภาพที่ 4.42 ร้อยละของผู้แทนครัวเรือน จำแนกตามพฤติกรรมการอ่านฉลากยาก่อนการใช้จ่าย พ.ศ. 2544



ที่มา: การสำรวจภาวะสุขภาพอนามัยประชาชนระดับจังหวัด พ.ศ. 2544

ภาพที่ 4.43 มูลค่าการโฆษณา อาหารและเครื่องสำอาง พ.ศ. 2532 - พ.ศ. 2546



ที่มา: Media Data Resources (MDR)

- หมายเหตุ: 1. อาหาร หมายถึง เครื่องดื่มที่มีแอลกอฮอล์ นม เครื่องดื่มให้พลังงาน ขนมขบเคี้ยว น้ำอัดลม ลูกอม เครื่องปรุงรส บะหมี่กึ่งสำเร็จรูป กาแฟ อาหาร น้ำมันสำหรับปรุงอาหาร อาหารกระป๋อง ผลิตภัณฑ์นม ช็อกโกแลต บุหรี่ อาหารแบบต้มและอาหารอื่น ๆ
2. เครื่องสำอาง หมายถึง แชมพู สบู่ เครื่องสำอางทั่วไป แป้งทาตัวและครีมบำรุงผิว

10.3 การสูบบุหรี่

แม้ว่าประเทศไทยจะมีกฎหมายควบคุมผลิตภัณฑ์ยาสูบรวมทั้งกฎหมายคุ้มครองสุขภาพของผู้ไม่สูบบุหรี่แล้วก็ตาม แต่ก็ยังคงมีผู้ที่สูบบุหรี่อยู่เป็นจำนวนมาก ใน พ.ศ.2546 พบว่า คนไทยบริโภคบุหรี่ทั้งสิ้น 31,366 ล้านมวน โดยมีการบริโภคบุหรี่เฉลี่ยคนละประมาณ 75.5 ซอง/ปี (ตารางที่ 4.59) ซึ่งเพิ่มขึ้นจากช่วงปี พ.ศ. 2544-2545 ที่มีการบริโภค

เฉลี่ยประมาณ 71 ของ/คน/ปี สอดคล้องกับผลการสำรวจของสำนักงานสถิติแห่งชาติที่พบว่า สัดส่วนของการเป็นผู้สูบบุหรี่เพิ่มขึ้น จากร้อยละ 20.5 ใน พ.ศ. 2542 เป็นร้อยละ 21.6 ใน พ.ศ. 2546 โดยผู้สูบบุหรี่เป็นประจำทั้งชายและหญิงมีอัตราเพิ่มขึ้น ซึ่งมีข้อสังเกตว่าอัตราการสูบบุหรี่ของกลุ่มเยาวชน (อายุ 15-24 ปี) ต่ำกว่ากลุ่มวัยทำงาน (อายุ 25-59 ปี) และวัยสูงอายุ (อายุ 60 ปีขึ้นไป) ก็จริง แต่เมื่อพิจารณาถึงการเปลี่ยนแปลงของอัตราการสูบบุหรี่ของเยาวชนระหว่าง พ.ศ. 2542 - พ.ศ. 2544 และ พ.ศ. 2544 - 2546 จะพบว่า มีอัตราเพิ่มขึ้นทั้งชายและหญิง แสดงให้เห็นว่าบุหรี่ยุคใหม่ได้แพร่หลายไปยังกลุ่มเยาวชนเพิ่มมากขึ้น

อย่างไรก็ตาม เมื่อพิจารณาอายุเฉลี่ยที่เริ่มสูบบุหรี่ครั้งแรกจะเห็นว่า ชายจะเริ่มสูบบุหรี่ครั้งแรกเร็วกว่าหญิง แต่แนวโน้มของอายุที่เริ่มสูบบุหรี่ของชายเริ่มช้าลง ส่วนหญิงกลับมีอายุที่เริ่มสูบบุหรี่เร็วขึ้น (ตารางที่ 4.60 และ 4.61) ซึ่งใกล้เคียงกับที่องค์การอนามัยโลกคาดไว้ว่า อัตราการสูบบุหรี่ของผู้หญิงในประเทศที่กำลังพัฒนาเมื่อถึง ปี ค.ศ. 2025 จะเพิ่มขึ้นจากเดิมร้อยละ 8 เป็นร้อยละ 20 โดยเพศชายจะลดลงจากเดิมร้อยละ 60 เป็นร้อยละ 45 นอกจากนี้ ผลจากการสำรวจ ใน พ.ศ.2542 ยังพบว่า เยาวชนที่มีอายุระหว่าง 15-19 ปี เริ่มสูบบุหรี่มากที่สุด คือ ร้อยละ 55.9 โดยมีสาเหตุสำคัญที่เริ่มสูบบุหรี่คือ ออกราดลองสูบและตามอย่างเพื่อน ซึ่งแตกต่างจากการสำรวจของศูนย์วิจัยกสิกรไทย¹⁸ พ.ศ. 2546 ที่พบว่า แรงกระตุ้นให้เกิดความอยากสูบบุหรี่ของคนกรุงเทพฯ คือ ความเครียด การดื่มสุรา โมโห/หงุดหงิด เกี่ยวกับเงินและคุณภาพดนตรีที่มีการสูบบุหรี่ โดยเฉพาะอย่างยิ่งพบว่า 1 ใน 3 ของเยาวชนที่มีอายุน้อยกว่า 13 ปี ระบุว่า การดูภาพยนตร์ที่มีการสูบบุหรี่เป็นปัจจัยกระตุ้นให้เกิดความอยากสูบบุหรี่ ผู้ที่สูบบุหรี่เป็นประจำสูบบุหรี่เฉลี่ยต่อวันประมาณ 9.7 - 10.6 มวน โดยชายสูบบุหรี่เฉลี่ยต่อวันสูงกว่าหญิง (ภาพที่ 4.44) สำหรับประเภทบุหรี่ยุคใหม่ที่สุด พบว่า หลังวิกฤตเศรษฐกิจ ประชาชนบริโภคบุหรี่ยุคใหม่ที่ผลิตในประเทศลดลง แต่หันไปบริโภคบุหรี่ยุคใหม่ที่ผลิตจากต่างประเทศ รวมทั้งบุหรี่ยุคใหม่เพิ่มขึ้น (ตารางที่ 4.62) ทั้งนี้เนื่องมาจากสัดส่วนการตลาดของบุหรี่ยุคใหม่จากต่างประเทศที่เพิ่มขึ้นจากร้อยละ 4.1 ใน พ.ศ. 2540 เป็นร้อยละ 14.1 ใน พ.ศ. 2546 หรือในทางกลับกันสัดส่วนการตลาดของบุหรี่ยุคใหม่ที่ลดลงจากร้อยละ 95.9 ใน พ.ศ. 2540 เป็นร้อยละ 85.9 ใน พ.ศ. 2546 (ตารางที่ 4.63) และการที่ประชาชนบริโภคบุหรี่ยุคใหม่เพิ่มขึ้นอาจกล่าวได้ว่าเป็นผลมาจากวิกฤตเศรษฐกิจทำให้ ประชาชนมีรายได้ลดลง ประชาชนที่สูบบุหรี่หันมาบริโภคบุหรี่ยุคใหม่เพิ่มขึ้น

บุหรี่ยุคใหม่ส่งผลกระทบต่อทางเศรษฐกิจ จากการศึกษาของศูนย์วิจัยกสิกรไทย¹⁸ พบว่า ค่าใช้จ่ายเฉลี่ยด้านบุหรี่ยุคใหม่ของคนกรุงเทพฯ คิดเป็นร้อยละ 15.07 ของรายได้ทั้งหมดในแต่ละเดือน โดยเฉลี่ยคนกรุงเทพฯ มีค่าใช้จ่ายในการสูบบุหรี่ 150 บาทต่อคน ซึ่งเมื่อคำนวณแล้วจะพบว่าในปี 2546 ตลาดบุหรี่ยุคใหม่ในกรุงเทพฯ มีมูลค่าประมาณ 500 ล้านบาท และถ้าเปรียบเทียบในช่วง 2 ทศวรรษที่ผ่านมาพบว่า แม้ว่าจะมีการรณรงค์ในเรื่องการสูบบุหรี่อย่างต่อเนื่องแต่ค่าใช้จ่ายเฉลี่ยต่อคนในการซื้อผลิตภัณฑ์ยาสูบยังมีแนวโน้มเพิ่มขึ้นอย่างต่อเนื่อง นอกจากนี้จากรายงานของธนาคารโลกระบุว่า บุหรี่ก่อให้เกิดความเสียหายทางเศรษฐกิจอย่างน้อย 200,000 ล้านดอลลาร์สหรัฐต่อปี ซึ่งเป็นจำนวนที่มากกว่ารายได้จากการขายบุหรี่ยุคใหม่ โดย 1 ใน 3 ของความเสียหายนั้นเกิดขึ้นกับประเทศกำลังพัฒนา¹⁹

ในแต่ละปีคนไทยเสียชีวิตจากโรคที่เกิดจากการสูบบุหรี่ปีละประมาณ 42,000 คน หรือวันละ 115 คน หรือชั่วโมงละ 6 คน²⁰ ซึ่งจากงานวิจัยที่ผ่านมาแสดงให้เห็นว่า การสูบบุหรี่เป็นสาเหตุให้เกิดโรคร้าย โดยพบว่าร้อยละ 90 ของผู้ชายที่ป่วยเป็นมะเร็งปอด ร้อยละ 82 ของผู้ป่วยมะเร็งกล่องเสียง และร้อยละ 80 ของผู้ป่วยมะเร็งหลอดอาหารล้วนมีสาเหตุมาจากการสูบบุหรี่ทั้งสิ้น

¹⁸ ศูนย์วิจัยกสิกรไทย. พฤติกรรมการสูบบุหรี่ของคนกรุงเทพฯ, 2546

¹⁹ ประกิต วาทีสาธกกิจ. จะเกิดอะไรขึ้นกับบุหรี่ยุคใหม่ในอนาคต ในวารสารเพื่อคนรุ่นใหม่ไม่สูบบุหรี่ ฉบับที่ 7 (ม.ค. - ก.พ. 2543)

²⁰ จากการคำนวณของ ศ.นพ. ประกิต วาทีสาธกกิจ. ในสถิติสำคัญการสูบบุหรี่ของคนไทย มูลนิธิรณรงค์เพื่อการไม่สูบบุหรี่ (อัครา)



ตารางที่ 4.59 ปริมาณการบริโภคบุหรี่ของคนไทย พ.ศ. 2530 - พ.ศ. 2546

| รายการ | 2530 | 2531 | 2532 | 2533 | 2534 | 2535 | 2536 | 2537 | 2538 | 2539 | 2540 | 2541 | 2542 | 2543 | 2544 | 2545 | 2546 |
|-----------------------------------|------------------------|------------------------|------------------------|------------------------|-------------------|-------------------|-------------------|-------------------|-------------------|-------------------|-------------------|-------------------|---------------------|---------------------|-------------------|-------------------|-------------------|
| การบริโภคบุหรี่ทั้งเส้น (ล้านมวน) | 31,309 | 34,090 | 38,718 | 38,887 | 38,825 | 40,068 | 42,245.2 | 44,849.6 | 45,755.3 | 47,235.9 | 48,336.6 | 39,057.1 | 36,166.1 | 36,469.7 | 29,502 | 29,682 | 31,366 |
| การบริโภค (ซอง/คน/ปี) | 86.4 | 91.5 | 100.6 | 98.4 | 95.8 | 96.5 | 101.7 | 108.0 | 110.2 | 113.8 | 116.4 | 98.8 | 87.1 | 87.8 | 71.0 | 71.5 | 75.5 |
| ปริมาณนำเข้า (ล้านบาท) | - | - | - | - | 12 | 51 | 60 | 71 | 71 | 77 | 99 | 172 | 261 | 239 | 261 | 262 | 293 |
| มูลค่านำเข้า (ล้านบาท) | - | - | - | - | - | 716.8 | 968.5 | 787.0 | 1,032.1 | 952.2 | 907.3 | 2,755.6 | 4,289.8 | 4,586.3 | 6,151.9 | 6,136 | 6,472 |
| บุหรี่ยี่ห้อในประเทศ | | | | | | | | | | | | | | | | | |
| ล้านมวน | 31,581.01 | 32,505.41 | 37,198.47 | 38,235.21 | 39,719.55 | 39,591.40 | 41,219.63 | 44,542.46 | 43,188.83 | 47,751.79 | 47,125.75 | 34,568.73 | 32,023.63 | 31,796.45 | 29,742.35 | 29,598.67 | 31,498.95 |
| ล้านซอง | 1,579.05 | 1,625.27 | 1,859.92 | 1,911.76 | 1,986.0 | 1,979.57 | 2,060.98 | 2,227.12 | 2,159.19 | 2,387.59 | 2,356.28 | 1,728.44 | 1,601.18 | 1,589.82 | 1,487.12 | 1,479.93 | 1,574.95 |
| มูลค่าการจำหน่าย (ล้านบาท) | 17,327 | 18,674 | 20,996 | 23,640 | 26,910 | 27,613 | 28,890 | 35,117 | 34,869 | 40,340 | 46,977 | 44,670 | 40,700 | 42,600 | 42,617 | 45,219 | 46,739 |
| ภาษีผู้ซื้อ (ล้านบาท) | 10,399 | 11,467 | 12,989 | 14,785 | 17,060 | 16,991 | 17,439 | 22,375 | 22,911 | 26,134 | 28,296 | 25,816 | 23,100.6 | 23,540.2 | 23,912.2 | 25,641 | 26,349 |
| กำไรสุทธิ (ล้านบาท) | 877 | 1,069 | 2,595 | 2,064 | 2,244 | 3,202 | 2,802 | 2,954 | 3,588 | 3,445 | 3,600 | 4,657 | 5,000 | 5,310 | 5,232 | 4,958 | 5,948 |
| ภาษีสรรพสามิต (%) | 35-56.5 ⁽¹⁾ | 35-56.5 ⁽¹⁾ | 35-56.5 ⁽¹⁾ | 35-56.5 ⁽¹⁾ | 55 ⁽²⁾ | 55 ⁽³⁾ | 60 ⁽³⁾ | 60 ⁽³⁾ | 62 ⁽³⁾ | 68 ⁽³⁾ | 70 ⁽³⁾ | 70 ⁽³⁾ | 71.5 ⁽³⁾ | 71.5 ⁽³⁾ | 75 ⁽³⁾ | 75 ⁽³⁾ | 75 ⁽³⁾ |

ที่มา: - โรงงานยาสูบ และกรมสรรพสามิต กระทรวงการคลัง

- สถิติการค้าและเครื่องใช้วัตถุพิษของประเทศไทย, กรมเศรษฐกิจการพาณิชย์

หมายเหตุ: ⁽¹⁾ ก่อน กรกฎาคม พ.ศ. 2533 มี 3 อัตราคือ 35%, 48% และ 56.5% ของราคาขายปลีก ขึ้นกับปริมาณในยาสูบในประเทศ

⁽²⁾ ตั้งแต่กรกฎาคม พ.ศ. 2533-พ.ศ. 2534 มีอัตราเดียว และเป็นร้อยละของราคาขายปลีก

⁽³⁾ ตั้งแต่ พ.ศ. 2535 - พ.ศ. 2546 มีอัตราเดียว และเป็นร้อยละของราคาขายส่ง

ตารางที่ 4.60 จำนวนผู้สูบบุหรี่และสัดส่วนของการเป็นผู้สูบบุหรี่ พ.ศ. 2519 - พ.ศ. 2546

| พ.ศ. | จำนวนประชากร (ล้านคน) | จำนวนผู้สูบบุหรี่ | | | สัดส่วนของการเป็นผู้สูบบุหรี่ (%) | | |
|------|--------------------------|-------------------|------|------|-----------------------------------|------|------|
| | | รวม | ชาย | หญิง | รวม | ชาย | หญิง |
| 2519 | 28.7 ⁽¹⁾ | 8.6 | 7.7 | 0.9 | 30.1 | 54.7 | 6.1 |
| 2524 | 35.1 ⁽¹⁾ | 9.8 | 9.0 | 0.8 | 27.8 | 51.2 | 4.4 |
| 2529 | 38.0 ⁽²⁾ | 10.4 | 9.6 | 0.8 | 27.4 | 50.4 | 4.2 |
| 2531 | 40.5 ⁽²⁾ | 10.1 | 9.4 | 0.7 | 25.0 | 46.7 | 3.5 |
| 2534 | 43.3 ⁽²⁾ | 11.4 | 10.6 | 0.8 | 26.3 | 49.0 | 3.8 |
| 2536 | 38.3 ⁽³⁾ | 11.3 | 10.5 | 0.8 | 29.7 | 55.3 | 4.3 |
| | 45.7 ⁽²⁾ | 10.4 | 9.8 | 0.6 | 22.8 | 43.2 | 2.5 |
| 2539 | 40.7 ⁽³⁾ | 10.4 | 9.8 | 0.6 | 25.5 | 48.5 | 2.8 |
| | 48.0 ⁽²⁾ | 11.2 | 10.6 | 0.6 | 23.4 | 44.6 | 2.5 |
| 2542 | 49.9 ⁽²⁾ | 10.2 | 9.6 | 0.6 | 20.5 | 38.9 | 2.4 |
| 2544 | 51.2 ⁽²⁾ | 10.5 | 10.0 | 0.5 | 20.6 | 39.3 | 2.2 |
| 2546 | 35.8 ⁽²⁾ | 7.7 | 7.1 | 0.6 | 21.6 | 44.1 | 2.9 |

- ที่มา: 1. การสำรวจอนามัยและสวัสดิการ, สำนักงานสถิติแห่งชาติ.
2. สรุปผลการสำรวจเบื้องต้นการสำรวจพฤติกรรมกรรมการสูบบุหรี่และการดื่มสุราของประชากร พ.ศ. 2544, สำนักงานสถิติแห่งชาติ.

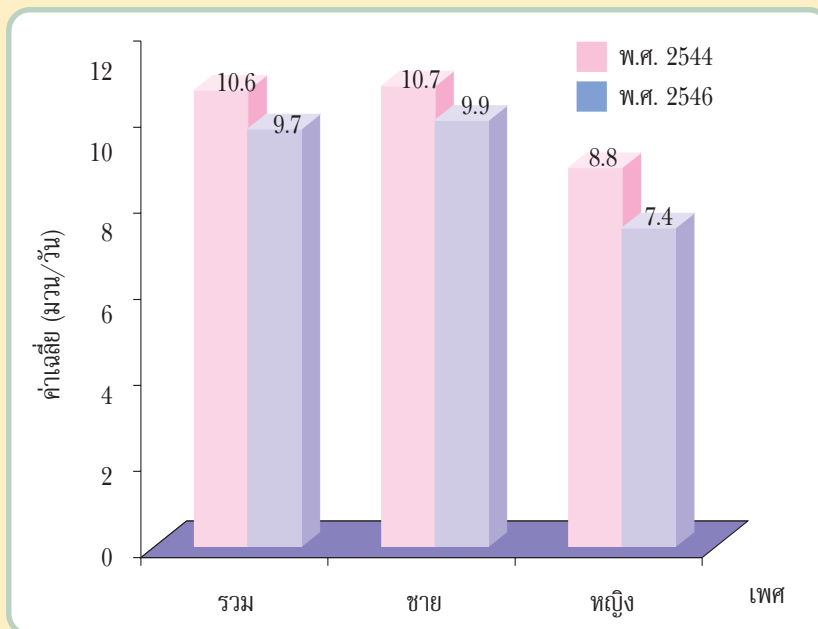
- หมายเหตุ: 1. ⁽¹⁾ประชากรอายุ 10 ปีขึ้นไป
⁽²⁾ประชากรอายุ 11 ปีขึ้นไป
⁽³⁾ประชากรอายุ 15 ปีขึ้นไป
2. การสำรวจอนามัยและสวัสดิการ พ.ศ. 2546 ได้ทำการสัมภาษณ์เฉพาะผู้ตอบสัมภาษณ์ด้วยตนเองเท่านั้น ถ้าไม่พบผู้ตอบสัมภาษณ์ก็จะไม่บันทึกข้อมูล จึงทำให้จำนวนประชากรที่ได้จากการสำรวจครั้งนี้ต่ำกว่าจำนวนประชากรทั้งประเทศ

ตารางที่ 4.61 สัดส่วนของการเป็นผู้สูบบุหรี่เป็นประจำในกลุ่มอายุ 11 ปีขึ้นไป จำแนกตามกลุ่มอายุและเพศ พ.ศ. 2542, พ.ศ. 2544 และ พ.ศ. 2546

| กลุ่มอายุ (ปี) | สัดส่วนของการเป็นผู้สูบบุหรี่ | | | | | | | | | การเปลี่ยนแปลงของอัตราผู้สูบบุหรี่เป็นประจำ | | | | | |
|-------------------------------|-------------------------------|------|------|-----------|------|------|-----------|------|------|---|------|------|----------------|------|------|
| | พ.ศ. 2542 | | | พ.ศ. 2544 | | | พ.ศ. 2546 | | | พ.ศ. 2542-2544 | | | พ.ศ. 2544-2546 | | |
| | รวม | ชาย | หญิง | รวม | ชาย | หญิง | รวม | ชาย | หญิง | รวม | ชาย | หญิง | รวม | ชาย | หญิง |
| 11-14 | 0.2 | 0.5 | - | 0.1 | 0.2 | 0.1 | 0.2 | 0.2 | 0.1 | -0.1 | -0.3 | +0.1 | +0.1 | 0.0 | 0.0 |
| 15-24 | 12.3 | 24.0 | 0.3 | 13.5 | 26.0 | 0.6 | 15.2 | 32.1 | 0.9 | +1.2 | +2.0 | +0.3 | +1.7 | +6.1 | +0.3 |
| 25-59 | 26.3 | 49.8 | 3.0 | 26.2 | 49.9 | 2.6 | 25.3 | 51.8 | 3.4 | -0.1 | +0.1 | -0.4 | -0.9 | +1.9 | +0.8 |
| 60 ปีขึ้นไป | 23.3 | 45.1 | 4.8 | 21.1 | 40.9 | 4.3 | 21.5 | 43.3 | 4.6 | -2.2 | -4.2 | -0.5 | +0.4 | +2.4 | +0.3 |
| รวม | 20.5 | 38.9 | 2.4 | 20.6 | 39.3 | 2.2 | 21.6 | 44.1 | 2.9 | +0.1 | +0.4 | -0.2 | +1.0 | +4.8 | +0.7 |
| อายุเฉลี่ยเริ่มสูบบุหรี่ (ปี) | 18.2 | 17.9 | 22.2 | 18.5 | 18.3 | 21.9 | 18.4 | 18.2 | 21.5 | | | | | | |

- ที่มา:
1. รายงานการสำรวจพฤติกรรมการสูบบุหรี่ของประชากร พ.ศ. 2542, สำนักงานสถิติแห่งชาติ
 2. รายงานการสำรวจพฤติกรรมการสูบบุหรี่และการดื่มสุราของประชากร พ.ศ. 2544, สำนักงานสถิติแห่งชาติ
 3. รายงานการสำรวจอนามัยและสวัสดิการ พ.ศ. 2546, สำนักงานสถิติแห่งชาติ

ภาพที่ 4.44 ค่าเฉลี่ยจำนวนบุหรี่ที่สูบต่อวันของประชากรที่มีอายุ 11 ปีขึ้นไป จำแนกตามเพศ พ.ศ. 2544 และ พ.ศ. 2546



- ที่มา:
1. สรุปผลการสำรวจเบื้องต้นการสำรวจพฤติกรรมการสูบบุหรี่และการดื่มสุราของประชากร พ.ศ. 2544, สำนักงานสถิติแห่งชาติ
 2. รายงานการสำรวจอนามัยและสวัสดิการ พ.ศ. 2546, สำนักงานสถิติแห่งชาติ

ตารางที่ 4.62 อัตราร้อยละของประชากรที่มีอายุ 11 ปีขึ้นไป ที่ใช้ผลิตภัณฑ์ยาสูบเป็นประจำ จำแนกตามประเภทผลิตภัณฑ์ที่สูบมากที่สุด

| ประเภทผลิตภัณฑ์ยาสูบ ที่ใช้มากที่สุด | ก่อนวิกฤตเศรษฐกิจ | | หลังวิกฤตเศรษฐกิจ | |
|---|-------------------|-----------|-------------------|-----------|
| | พ.ศ. 2536 | พ.ศ. 2539 | พ.ศ. 2542 | พ.ศ. 2544 |
| บุหรี่ของผลิตในประเทศ | 44.9 | 55.6 | 44.3 | 46.0 |
| บุหรี่ของผลิตจากต่างประเทศ | 0.9 | 1.1 | 1.3 | 1.2 |
| บุหรี่ปริมาณเอง | 54.0 | 42.5 | 54.1 | 52.7 |
| บุหรี่ซิการ์ | น้อยกว่า 0.1 | 0.2 | 0.1 | } 0.1 |
| ไปป์ | 0.1 | 0.2 | 0.2 | |
| ไม่ทราบ | 0.1 | 0.4 | - | |

- ที่มา:
1. รายงานการสำรวจอนามัยและสวัสดิการ, สำนักงานสถิติแห่งชาติ
 2. รายงานการสำรวจพฤติกรรมกรรมการสูบบุหรี่ของประชากร พ.ศ.2542, สำนักงานสถิติแห่งชาติ
 3. สรุปผลการสำรวจเบื้องต้นการสำรวจพฤติกรรมกรรมการสูบบุหรี่และการดื่มสุราของประชากร พ.ศ. 2544, สำนักงานสถิติแห่งชาติ

ตารางที่ 4.63 สัดส่วนการตลาดของบุหรี่โรงงานยาสูบและบุหรี่ปริมาณเองจากต่างประเทศ พ.ศ. 2534 - พ.ศ. 2546

| ปีงบประมาณ | สัดส่วนการตลาด (ร้อยละ) | |
|------------|-------------------------|------------------------------|
| | บุหรี่ปริมาณเอง | บุหรี่ปริมาณเองจากต่างประเทศ |
| 2534 | 99.4 | 0.6 |
| 2535 | 97.4 | 2.5 |
| 2536 | 97.2 | 2.8 |
| 2537 | 97.0 | 3.0 |
| 2538 | 96.7 | 3.2 |
| 2539 | 96.8 | 3.1 |
| 2540 | 95.9 | 4.1 |
| 2541 | 91.5 | 8.4 |
| 2542 | 86.4 | 13.5 |
| 2543 | 86.7 | 13.3 |
| 2544 | 85.0 | 15.0 |
| 2545 | 84.7 | 15.3 |
| 2546 | 85.9 | 14.1 |

ที่มา: โรงงานยาสูบ กระทรวงการคลัง

10.4 การดื่มเครื่องดื่มที่มีแอลกอฮอล์

คนไทยมีแนวโน้มบริโภคเครื่องดื่มที่มีแอลกอฮอล์เพิ่มขึ้น ในทศวรรษที่ผ่านมา ปริมาณการบริโภคเครื่องดื่มที่มีแอลกอฮอล์ เพิ่มขึ้นจาก 721.8 ล้านลิตร ใน พ.ศ.2531 เป็น 1,604.3 ล้านลิตร ใน พ.ศ.2540 หรือประมาณกว่า 2 เท่า จนกระทั่งวิกฤตเศรษฐกิจปริมาณการบริโภคเครื่องดื่มที่มีแอลกอฮอล์จึงมีแนวโน้มลดลงจาก 1,689.8 ล้านลิตร ใน พ.ศ. 2541 เป็น 1,340.9 ล้านลิตร ใน พ.ศ. 2542 อย่างไรก็ตามเมื่อเศรษฐกิจฟื้นตัวใน พ.ศ. 2546 การบริโภคเครื่องดื่มที่มีแอลกอฮอล์กลับเพิ่มสูงขึ้น เป็น 3,783.7 ล้านลิตร นอกจากนี้ องค์การอาหารและการเกษตรแห่งสหประชาชาติ (FAO) ได้คำนวณการบริโภคเครื่องดื่มที่มีแอลกอฮอล์บริสุทธิ์ต่อหัวต่อปีของประชากร พบว่า ใน พ.ศ.2543 คนไทยบริโภคเครื่องดื่มที่มีแอลกอฮอล์สูงสุดเมื่อเปรียบเทียบกับประเทศฝรั่งเศส สหรัฐอเมริกา ญี่ปุ่น และฟิลิปปินส์²¹ (ภาพที่ 4.45)

เมื่อจำแนกประเภทของเครื่องดื่มที่มีแอลกอฮอล์ พบว่า การบริโภคสุรามีนแนวโน้มค่อนข้างคงที่ ขณะที่การบริโภคเบียร์และไวน์มีแนวโน้มเพิ่มขึ้น (ตารางที่ 4.64 และภาพที่ 4.46) ทั้งนี้เนื่องจาก ใน พ.ศ. 2535 รัฐบาลประกาศนโยบายการค้าเสรี ทำให้เกิดแรงกระตุ้นให้มีโรงงานผลิตเบียร์และไวน์เกิดขึ้นอีกหลายแห่ง (ภาพที่ 4.47) รวมทั้งราคาที่ถูกกว่าทำให้ยอดจำหน่ายหรือปริมาณการบริโภคเบียร์เพิ่มขึ้นจนสูงกว่าสุรา

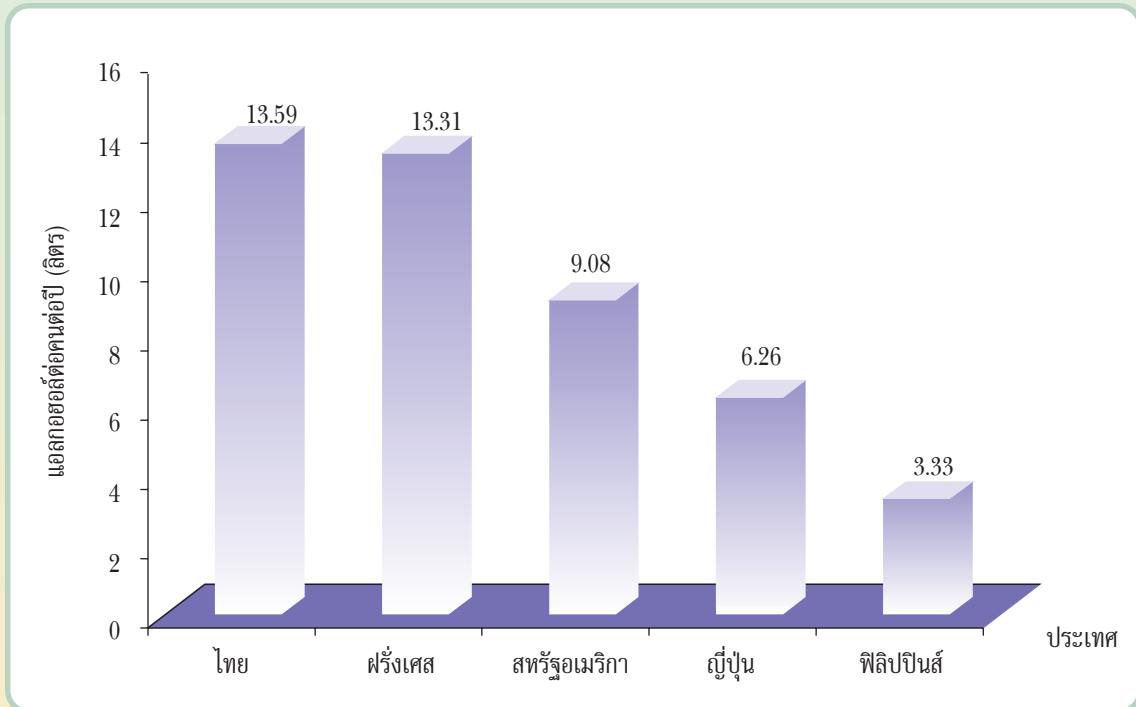
นอกจากนี้ ผลการสำรวจของสำนักงานสถิติแห่งชาติพบสอดคล้องกันคือ สัดส่วนของการเป็นผู้ดื่มสุราหรือเครื่องดื่มมีแอลกอฮอล์เพิ่มขึ้นจากร้อยละ 31.5 ใน พ.ศ.2534 เป็นร้อยละ 35.5 ใน พ.ศ. 2546 (ตารางที่ 4.65) รวมทั้งการสำรวจภาวะสุขภาพของประชาชนโดยการตรวจร่างกาย พ.ศ. 2539-2540 พบสอดคล้องกันคือ 1 ใน 3 ของประชากรวัยแรงงานบริโภคเครื่องดื่มที่มีแอลกอฮอล์ เมื่อจำแนกตามเพศ พบว่า ผู้ชายดื่มมากกว่าผู้หญิงประมาณ 4 เท่า เป็นที่น่าสังเกตว่า ในช่วงระยะเวลา 8 ปี (พ.ศ. 2539-พ.ศ. 2546) ผู้หญิงมีแนวโน้มการดื่มสุราหรือเครื่องดื่มมีแอลกอฮอล์เพิ่มขึ้นในทุกกลุ่มอายุ โดยเฉพาะวัยรุ่นหญิง (อายุ 15-19 ปี) ที่หันมาดื่มสุราเพิ่มขึ้นเกือบ 6 เท่า คือ จากร้อยละ 1.0 เป็นร้อยละ 5.6 (ตารางที่ 4.66) ขณะที่การสำรวจของสถาบันวิจัยประชากรและสังคม มหาวิทยาลัยมหิดล พบว่า ประมาณ 1 ใน 3 (ร้อยละ 30.7) ของเยาวชนไทยที่มีอายุ 15-24 ปี ดื่มสุราหรือเครื่องดื่มมีแอลกอฮอล์²² และการสำรวจการใช้สารเสพติดในนักเรียนก็พบว่า นักเรียนมีแนวโน้มการดื่มสุราสูงขึ้นด้วย (ตารางที่ 4.76)

เมื่อพิจารณาความถี่ของการดื่มสุราหรือเครื่องดื่มมีแอลกอฮอล์ในกลุ่มผู้ที่ดื่มสุราพบว่า มีประมาณครึ่งหนึ่งที่ดื่มหลายๆ ครั้ง แต่เป็นที่น่าสนใจว่า กลุ่มผู้ที่ดื่มทุกวันมีแนวโน้มเพิ่มขึ้น จากร้อยละ 8.6 ใน พ.ศ.2539 เป็นร้อยละ 9.4 ใน พ.ศ.2546 (ตารางที่ 4.67) นอกจากนี้ น.พ.วีระศักดิ์ จงสู่วิวัฒน์วงศ์ คณะแพทยศาสตร์ มหาวิทยาลัยสงขลานครินทร์ ได้ทำการศึกษาสถานการณ์ในอนาคตจากข้อมูลการสำรวจของสำนักงานสถิติแห่งชาติ พบว่า การดื่มแอลกอฮอล์ของคนไทยมีแนวโน้มเพิ่มขึ้นในทุกเพศและทุกวัย และมีโอกาสที่ผู้หญิงจะดื่มสุราหนักมากขึ้น คือ มากกว่า 3-4 ครั้งต่อสัปดาห์ สาเหตุของการดื่มสุราก็เพราะเพื่อเข้าสังคมตามเพื่อนและอยากทดลอง (ตารางที่ 4.68) รวมทั้งอิทธิพลของการโฆษณาอย่างไม่หยุดยั้ง ดังจะเห็นได้จากมูลค่าโฆษณาเครื่องดื่มแอลกอฮอล์ที่มีแนวโน้มเพิ่มขึ้น โดยเฉพาะในช่วง พ.ศ.2542-2545 มีมูลค่าการโฆษณาเฉลี่ยสูงกว่า 2,000 ล้านบาทต่อปี (ตารางที่ 4.69) ดังนั้น ใน พ.ศ.2546 รัฐบาลจึงออกมาตรการห้ามมีการโฆษณาเครื่องดื่มแอลกอฮอล์ทุกชนิด ระหว่างเวลา 05.00-22.00 น. ตั้งแต่วันที่ 1 ตุลาคม พ.ศ.2546 เป็นต้นไป

²¹ ยงยุทธ ขจรธรรม. การโฆษณาบริโภคเครื่องดื่มแอลกอฮอล์และความสูญเสีย. สำนักงานกองทุนสนับสนุนการสร้างเสริมสุขภาพ, 2547

²² สถาบันวิจัยประชากรและสังคม มหาวิทยาลัยมหิดล. การสำรวจสภาวะเยาวชนไทย .2541

ภาพที่ 4.45 เปรียบเทียบการบริโภคแอลกอฮอล์ต่อคน พ.ศ. 2543



ที่มา: จากฐานข้อมูล WHO-alcohol consumption database อังโนะ ยงยุทธ ขจรธรรม การโฆษณา การบริโภค เครื่องดื่มแอลกอฮอล์และความสูญเสีย; สำนักงานกองทุนสนับสนุนการสร้างเสริมสุขภาพ, 2546

ตารางที่ 4.64 ปริมาณการบริโภคเครื่องดื่มแอลกอฮอล์ในประเทศไทย พ.ศ. 2531 - พ.ศ. 2546

| ประเภทเครื่องดื่ม | 2531 | 2532 | 2533 | 2534 | 2535 | 2536 | 2537 | 2538 | 2539 | 2540 | 2541 | 2542 | 2543 | 2544 | 2545 | 2546 |
|--|-----------|-----------|-----------|-----------|-----------|-------------|-------------|-------------|-------------|-------------|-------------|-------------|-------------|-------------|-----------|-------------|
| การบริโภคสุร่าทั้งสิ้น (พันลิตร) | 561,857.8 | 499,619.2 | 611,926.2 | 681,767.7 | 670,922.5 | 678,011.1 | 557,634.5 | 743,825.6 | 795,633.1 | 736,616.0 | 734,879.4 | 666,275.5 | 641,487.0 | 760,556.5 | 711,280 | 1,108,704.9 |
| การบริโภคสุร่าแอลกอฮอล์ต่อคน (ลิตร) | 15.7 | 13.9 | 16.3 | 17.6 | 17.0 | 16.7 | 13.8 | 17.4 | 18.4 | 16.7 | 16.5 | 14.7 | 14.0 | 16.4 | 14.7 | 23.9 |
| การบริโภคเบียร์ทั้งสิ้น (พันลิตร) | 157,801.3 | 178,530.0 | 260,805.8 | 278,479.6 | 320,150.9 | 419,759.4 | 509,367.7 | 616,389.1 | 714,899.1 | 863,914.6 | 950,696.7 | 666,275.5 | 1,148,409.2 | 1,149,184.1 | 1,248,550 | 2,509,129.4 |
| การบริโภคเบียร์แอลกอฮอล์ต่อคน (ลิตร) | 4.4 | 5.0 | 6.9 | 7.2 | 8.1 | 10.3 | 12.1 | 14.4 | 16.5 | 19.6 | 21.3 | 14.7 | 25.1 | 24.8 | 25.8 | 54.1 |
| การบริโภคไวน์ทั้งสิ้น (พันลิตร) | 2,148.3 | 899.7 | 885.2 | 1,490.8 | 1,523.5 | 1,516.4 | 1,396.5 | 2,390.8 | 4,404.8 | 3,854.9 | 4,300.8 | 8,396.3 | 12,915.7 | 16,345.7 | 19,200.0 | 167,957.9 |
| การบริโภคไวน์แอลกอฮอล์ต่อคน (ลิตร) | 0.06 | 0.03 | 0.02 | 0.04 | 0.04 | 0.04 | 0.03 | 0.06 | 0.10 | 0.09 | 0.10 | 0.20 | 0.30 | 0.35 | 0.40 | 3.6 |
| การบริโภคเครื่องดื่มแอลกอฮอล์รวมทั้งสิ้น (พันลิตร) | 721,807.5 | 679,049.0 | 873,567.3 | 961,738.2 | 992,597.0 | 1,099,287.0 | 1,088,394.8 | 1,362,605.6 | 1,514,937.0 | 1,604,385.5 | 1,689,876.9 | 1,340,947.3 | 1,802,812.0 | 1,926,086.4 | 1,979,030 | 3,783,792.2 |
| การบริโภคเครื่องดื่มแอลกอฮอล์เฉลี่ยต่อคน (ลิตร) | 20.2 | 18.9 | 23.3 | 24.8 | 25.2 | 27.1 | 25.9 | 31.9 | 35.0 | 36.4 | 37.9 | 29.5 | 39.3 | 41.6 | 40.9 | 81.7 |
| ปริมาณนำเข้าสุร่าต่างประเทศ (พันลิตร) | - | - | - | - | 12,783.3 | 14,801.3 | 18,165.9 | 20,700.4 | 33,334.5 | 32,749.2 | 17,467.4 | 28,728.5 | 39,728.3 | 48,921.7 | 57,154.1 | 92,446.2 |
| ภาคีสุร่าต่างประเทศ(ล้านบาท) | - | - | - | - | 1,105.5 | 1,227.2 | 1,671.1 | 1,603.3 | 2,536.6 | 2,525.0 | 1,959.9 | 2,998.5 | 3,358.3 | 5,377.7 | 6,146.1 | 7,223.4 |

ที่มา: กรมสรรพสามิต กระทรวงการคลัง

หมายเหตุ: การบริโภคเฉลี่ยต่อประชากรอายุ 15 ปีขึ้นไป

ตารางที่ 4.65 จำนวนผู้ดื่มสุราหรือเครื่องดื่มมีแอลกอฮอล์ และสัดส่วนของการเป็นผู้ดื่มสุรา พ.ศ. 2534 - พ.ศ. 2546

| พ.ศ. | จำนวนประชากร (ล้านคน) | จำนวนผู้ดื่มสุราหรือเครื่องดื่มมีแอลกอฮอล์ (ล้านคน) | | | สัดส่วนของการเป็นผู้ดื่มสุราหรือเครื่องดื่มมีแอลกอฮอล์ (%) | | |
|------|-----------------------|---|------|------|--|------|------|
| | | รวม | ชาย | หญิง | รวม | ชาย | หญิง |
| 2534 | 39.5 | 12.4 | 10.5 | 1.8 | 31.5 | 53.7 | 9.5 |
| 2539 | 43.4 | 13.7 | 11.9 | 1.7 | 31.6 | 55.4 | 8.1 |
| 2544 | 46.9 | 15.3 | 13.0 | 2.3 | 32.6 | 55.9 | 9.8 |
| 2546 | 35.8 | 12.7 | 9.8 | 2.8 | 35.5 | 60.8 | 14.5 |

ที่มา: รายงานการสำรวจอนามัยและสวัสดิการ พ.ศ. 2534, 2539, 2544 และ 2546, สำนักงานสถิติแห่งชาติ

หมายเหตุ: การสำรวจอนามัยและสวัสดิการใน พ.ศ. 2546 ได้ทำการสัมภาษณ์เฉพาะผู้ที่ตอบ สัมภาษณ์ด้วยตนเองเท่านั้น ถ้าไม่พบผู้ตอบสัมภาษณ์ก็จะไม่นับที่ข้อมูล จึงทำให้จำนวนประชากรที่ได้จากการสำรวจครั้งนี้ต่ำกว่าจำนวนประชากรทั้งประเทศ

ตารางที่ 4.66 อัตราการดื่มสุราหรือเครื่องดื่มมีแอลกอฮอล์ ของประชากรที่มีอายุตั้งแต่ 11 ปีขึ้นไป จำแนกตามกลุ่มอายุและเพศ

| กลุ่มอายุ (ปี) | 2534 | | 2539 | | 2544 | | 2546 | |
|----------------|------|------|------|------|------|------|------|------|
| | ชาย | หญิง | ชาย | หญิง | ชาย | หญิง | ชาย | หญิง |
| 11-14 | - | - | 0.2 | 0.05 | - | - | 0.5 | 0.4 |
| 15-19 | 21.7 | 2.1 | 20.8 | 1.0 | 19.9 | 1.9 | 33.5 | 5.6 |
| 20-24 | 59.5 | 5.4 | 56.0 | 5.7 | 55.8 | 7.2 | 70.4 | 11.8 |
| 25-29 | 66.7 | 9.2 | 67.6 | 6.9 | 68.1 | 10.2 | 75.7 | 16.8 |
| 30-34 | 68.6 | 11.9 | 67.7 | 9.5 | 67.0 | 12.3 | 76.5 | 20.0 |
| 35-39 | 66.2 | 15.3 | 69.0 | 12.2 | 69.2 | 14.2 | 73.3 | 19.2 |
| 40-49 | 65.1 | 15.6 | 65.8 | 12.9 | 67.5 | 14.2 | 73.0 | 21.7 |
| 50-59 | 56.1 | 14.2 | 59.9 | 10.1 | 58.7 | 11.5 | 64.5 | 14.4 |
| 60 ปีขึ้นไป | 38.0 | 8.5 | 36.8 | 6.3 | 37.0 | 5.7 | 41.9 | 8.6 |
| รวม | 53.7 | 9.5 | 50.1 | 7.4 | 55.9 | 9.8 | 60.8 | 14.5 |

ที่มา: วิเคราะห์ใหม่จากฐานข้อมูลการสำรวจอนามัยและสวัสดิการ, สำนักงานสถิติแห่งชาติ

ตารางที่ 4.67 ร้อยละของประชากรที่ดื่มสุรา จำแนกตามความถี่ของการดื่มสุรา พ.ศ. 2539, พ.ศ. 2544 และ พ.ศ. 2546

| ความถี่ของการดื่มสุรา | พ.ศ. 2539 ¹ | พ.ศ. 2544 ² | พ.ศ. 2546 ¹ |
|--|------------------------|------------------------|------------------------|
| ดื่มทุกวัน | 8.6 | 7.9 | 9.4 |
| ดื่มค่อนข้างบ่อย (3 - 4 ครั้ง / สัปดาห์) | 10.7 | 9.9 | 10.7 |
| ดื่มเป็นบางวัน (1 - 2 ครั้ง / สัปดาห์) | 17.4 | 17.2 | 17.7 |
| ดื่มเดือนละ 1 - 2 ครั้ง | 16.4 | 15.3 | 12.2 |
| ดื่มนาน ๆ ครั้ง | 46.2 | 49.4 | 50.0 |
| ไม่ทราบ | 0.6 | 0.3 | - |

- ที่มา: 1. รายงานการสำรวจอนามัยและสวัสดิการ พ.ศ. 2539 และ พ.ศ. 2546, สำนักงานสถิติแห่งชาติ
2. รายงานการสำรวจพฤติกรรมกรรมการสูบบุหรี่และการดื่มสุราของประชากร พ.ศ. 2544, สำนักงานสถิติแห่งชาติ

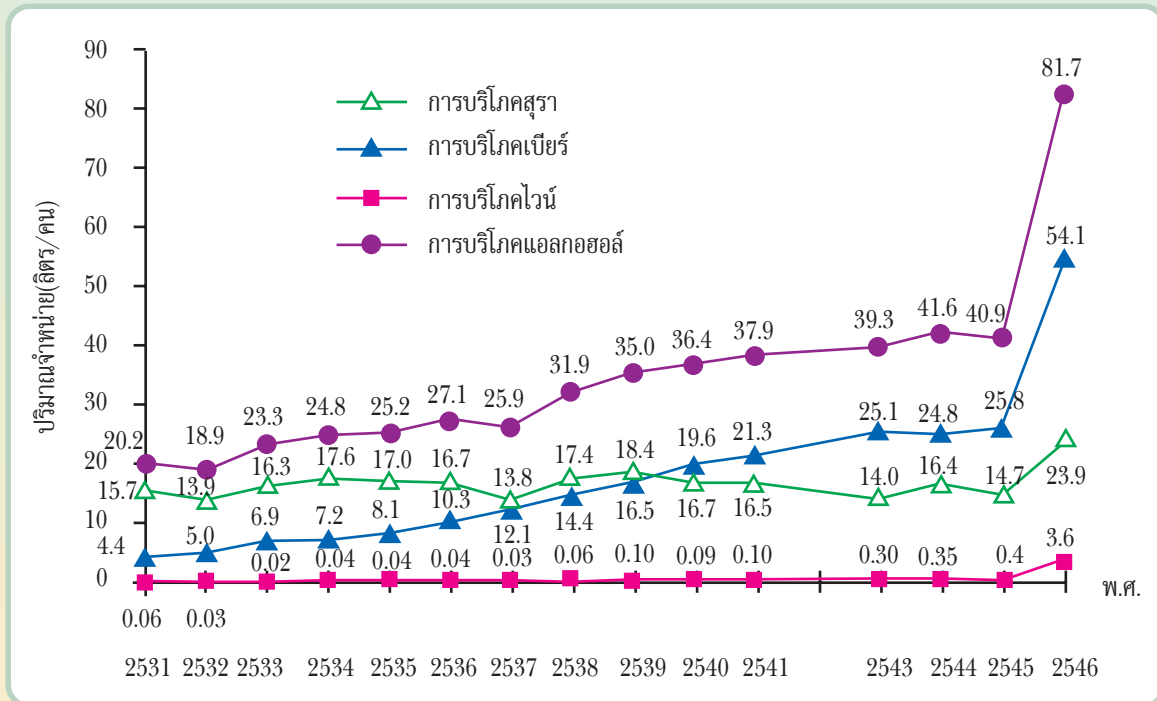
หมายเหตุ: ¹ ประชากรอายุ 15 ปีขึ้นไป
² ประชากรอายุ 11 ปีขึ้นไป

ตารางที่ 4.68 ร้อยละของประชากรที่ดื่มเครื่องดื่มที่มีแอลกอฮอล์ จำแนกตามอายุที่เริ่มดื่มและเหตุผลในการดื่ม พ.ศ.2534, พ.ศ.2539 และ พ.ศ. 2544

| เหตุผลการเริ่มดื่ม | ชาย | | | | | | | | | หญิง | | | | | | | | |
|---|-------------|-------------|-------------|-------------|-------------|-------------|--------------|--------------|--------------|-------------|-------------|-------------|-------------|-------------|-------------|--------------|--------------|--------------|
| | <20 ปี | | | 20 ปีขึ้นไป | | | รวม | | | <20 ปี | | | 20 ปีขึ้นไป | | | รวม | | |
| | 2534 | 2539 | 2544 | 2534 | 2539 | 2544 | 2534 | 2539 | 2544 | 2534 | 2539 | 2544 | 2534 | 2539 | 2544 | 2534 | 2539 | 2544 |
| อยากทดลอง | 7.3 | 11.5 | 11.5 | 6.2 | 5.4 | 6.0 | 13.5 | 16.9 | 17.5 | 3.0 | 2.5 | 4.0 | 7.7 | 4.6 | 5.9 | 10.7 | 7.1 | 9.9 |
| เพื่อเข้าสังคม | 12.8 | 16.4 | 18.9 | 21.1 | 21.5 | 22.7 | 33.9 | 37.9 | 41.6 | 7.8 | 8.9 | 8.9 | 31.9 | 43.5 | 45.5 | 39.7 | 52.4 | 54.4 |
| ตามเพื่อน (ถ้าอยากเป็นผู้ใหญ่ เลียนแบบตรา ไม่มีอะไรทำ) | 27.2 | 22.9 | 23.4 | 22.3 | 17.6 | 13.3 | 49.5 | 40.5 | 36.6 | 7.4 | 6.0 | 6.8 | 23.1 | 15.6 | 13.0 | 30.5 | 21.6 | 19.8 |
| มีความวิตกกังวล (กินเป็นยาแก้คิดหวัง) | 0.4 | 1.2 | 1.8 | 0.6 | 2.1 | 2.4 | 1.0 | 3.3 | 4.1 | 0.1 | 0.8 | 1.3 | 2.2 | 16.3 | 13.6 | 2.3 | 17.1 | 14.9 |
| อื่น ๆ (ไม่มีเหตุผล) | 0.5 | 0.5 | 0.1 | 1.4 | 0.8 | 0.1 | 1.9 | 1.3 | 0.2 | 2.8 | 0.4 | 0.6 | 14.1 | 1.4 | 0.3 | 16.9 | 1.8 | 1.0 |
| รวม | 48.3 | 52.6 | 55.6 | 51.7 | 47.4 | 44.4 | 100.0 | 100.0 | 100.0 | 21.0 | 18.6 | 21.7 | 79.0 | 81.4 | 78.3 | 100.0 | 100.0 | 100.0 |

- ที่มา: 1. รายงานการสำรวจอนามัยและสวัสดิการ พ.ศ. 2534 และ พ.ศ. 2539, สำนักงานสถิติแห่งชาติ
2. รายงานการสำรวจพฤติกรรมกรรมการสูบบุหรี่และการดื่มสุราของประชากร พ.ศ. 2544, สำนักงานสถิติแห่งชาติ

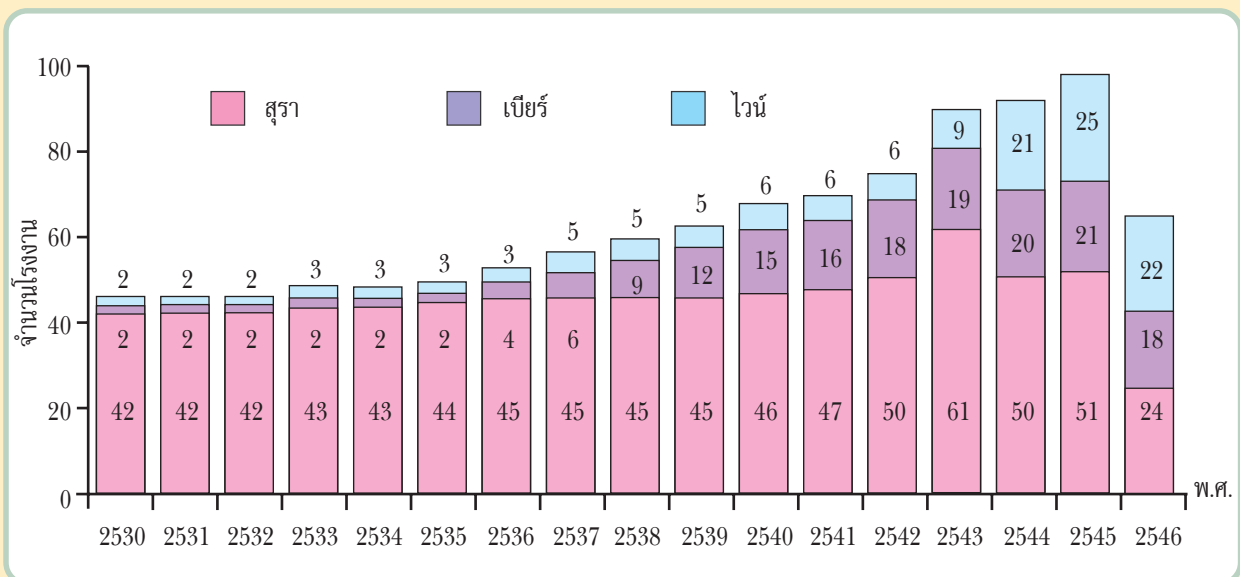
ภาพที่ 4.46 ปริมาณจำหน่ายสุรา เบียร์และไวน์ และปริมาณแอลกอฮอล์ต่อประชากรอายุ 15 ปีขึ้นไป พ.ศ. 2531 - พ.ศ. 2546



ที่มา: กรมสรรพสามิต กระทรวงการคลัง

หมายเหตุ: การบริโภคเฉลี่ยต่อประชากรอายุ 15 ปีขึ้นไป

ภาพที่ 4.47 จำนวนโรงงานผลิตสุรา เบียร์ และไวน์ ปี พ.ศ. 2530 - พ.ศ. 2546



ที่มา: กรมโรงงานอุตสาหกรรม กระทรวงอุตสาหกรรม

หมายเหตุ: พ.ศ. 2546 โรงงานสุรามีจำนวนลดลงเนื่องจากการปิดกิจการและการยุบรวมกัน

ตารางที่ 4.69 มูลค่าการโฆษณาเครื่องดื่มที่มีแอลกอฮอล์ พ.ศ.2532-พ.ศ.2546

| พ.ศ. | มูลค่าการโฆษณา (ล้านบาท) | อัตราเพิ่ม (ร้อยละ) |
|------|--------------------------|---------------------|
| 2532 | 255 | - |
| 2533 | 347 | +36.1 |
| 2534 | 460 | +32.6 |
| 2535 | 514 | +11.7 |
| 2536 | 705 | +37.2 |
| 2537 | 772 | +9.5 |
| 2538 | 1,318 | +70.7 |
| 2539 | 2,169 | +64.6 |
| 2540 | 1,859 | -14.3 |
| 2541 | 1,264 | -32.0 |
| 2542 | 1,812 | +43.4 |
| 2543 | 2,522 | +39.2 |
| 2544 | 1,910 | -24.3 |
| 2545 | 2,180 | +14.1 |
| 2546 | 2,025 | -7.1 |

ที่มา: Media Data Resources (MDR)

10.5 การบริโภคเครื่องดื่มที่ผสมคาเฟอีน

การบริโภคเครื่องดื่มที่ผสมคาเฟอีน มีแนวโน้มเพิ่มขึ้นอย่างรวดเร็วอันเป็นผลมาจากการส่งเสริมการขายทุกรูปแบบ จาก 131.10 ล้านลิตร ใน พ.ศ. 2535 เป็น 310.05 ล้านลิตร ใน พ.ศ. 2540 จนกระทั่งวิกฤตเศรษฐกิจ ปริมาณการบริโภคเครื่องดื่มผสมคาเฟอีนมีแนวโน้มลดลง อย่างไรก็ตามเมื่อเศรษฐกิจฟื้นตัว การบริโภคเครื่องดื่มผสมคาเฟอีนกลับเพิ่มสูงขึ้นเป็น 433.21 ล้านลิตร ใน พ.ศ. 2546 (ตารางที่ 4.70)

ตารางที่ 4.70 ปริมาณการบริโภคเครื่องดื่มผสมคาเฟอีน (เครื่องดื่มบำรุงกำลัง) พ.ศ. 2535 - พ.ศ. 2546

| พ.ศ. | ปริมาณการผลิต (ล้านลิตร) | ปริมาณการจำหน่าย (ล้านลิตร) | ปริมาณการบริโภคต่อคน (ลิตร/ปี) | อัตราการเปลี่ยนแปลงการบริโภคเฉลี่ยต่อคน (ร้อยละ) |
|------|--------------------------|-----------------------------|--------------------------------|--|
| 2535 | 138.40 | 131.10 | 3.32 | - |
| 2536 | 173.75 | 329.26 | 8.10 | +144.0 |
| 2537 | 183.62 | 181.84 | 4.33 | -46.5 |
| 2538 | 209.31 | 217.08 | 5.08 | +17.3 |
| 2539 | 180.87 | 182.92 | 4.22 | -16.9 |
| 2540 | 308.08 | 310.05 | 7.03 | +66.6 |
| 2541 | 134.73 | 126.12 | 2.82 | -59.9 |
| 2542 | 174.59 | 155.44 | 3.42 | +21.3 |
| 2543 | 337.56 | 332.47 | 7.25 | +112.0 |
| 2544 | 364.84 | 355.14 | 7.66 | +5.6 |
| 2545 | 366.30 | 433.59 | 8.95 | +16.8 |
| 2546 | 445.47 | 433.21 | 8.90 | -0.6 |

ที่มา: กรมสรรพสามิต กระทรวงการคลัง

หมายเหตุ: การบริโภคเฉลี่ยต่อประชากรอายุ 15 ปีขึ้นไป

ใน พ.ศ. 2543 สำนักงานคณะกรรมการอาหารและยา สถาบันวิจัยโภชนาการ มหาวิทยาลัยมหิดลและสถาบันวิจัยระบบสาธารณสุข ได้ทำการสำรวจพฤติกรรมการบริโภคเครื่องดื่มที่ผสมคาเฟอีน พบว่า คนไทยอายุ 12 ปีขึ้นไป ประมาณ 2 ใน 5 ดื่มเครื่องดื่มที่ผสมคาเฟอีน (ร้อยละ 38.6) ประมาณ 2 ใน 3 ดื่มเครื่องดื่มกาแฟ ชา (ร้อยละ 66.6) และประมาณ 3 ใน 4 ดื่มน้ำอัดลมผสมคาเฟอีน (ร้อยละ 77.0) นอกจากนี้ ยังพบว่า คนไทยมีความชุกของการบริโภครวมทั้ง 3 ประเภท ประมาณร้อยละ 23.7 โดยเป็นเพศชาย (ร้อยละ 36.6) สูงกว่าเพศหญิง (ร้อยละ 11.1) ประมาณเกือบ 4 เท่า (ตารางที่ 4.71) สำหรับเหตุผลที่ดื่มเครื่องดื่มที่มีคาเฟอีนประเภทต่างๆ เพราะแก้ง่วงนอน ทำให้สดชื่น ชอบในรสชาติ (ตารางที่ 4.72)

ตารางที่ 4.71 จำนวนและความชุก (Prevalence) และความชุกที่ปรับแล้ว (Adjusted prevalence) ต้มเครื่องต้มประเภทต่างๆ ของกลุ่มตัวอย่างแยกตามเพศ

| พฤติกรรมการต้ม | เครื่องต้มผสมคาเฟอีน | | | เครื่องต้ม กาแฟ ชา | | | เครื่องต้มน้ำอัดลมผสมคาเฟอีน | | |
|----------------------------|----------------------|-------|-----------------------|--------------------|-------|-----------------------|------------------------------|-------|-----------------------|
| | ชาย | หญิง | คนไทย (อายุ 13-70) | ชาย | หญิง | คนไทย (อายุ 13-70) | ชาย | หญิง | คนไทย (อายุ 13-70) |
| ต้ม | 1,257 | 442 | 1,699 | 1,541 | 1,592 | 3,133 | 1,656 | 1,925 | 3,581 |
| ต้มแต่เลิกแล้ว | 266 | 192 | 458 | 202 | 209 | 411 | 175 | 200 | 375 |
| ไม่เคยต้ม | 648 | 1,830 | 2,478 | 428 | 663 | 1,091 | 338 | 337 | 675 |
| รวม | 2,171 | 2,464 | 4,635 | 2,171 | 2,464 | 4,635 | 2,169 | 2,462 | 4,631 |
| ความชุก | | | | | | | | | |
| ต้ม | 57.9% | 17.9% | 36.7% | 71.0% | 64.6% | 67.6% | 76.3% | 78.2% | 77.3% |
| ต้มแต่เลิกแล้ว | 12.3% | 7.8% | 9.9% | 9.3% | 8.5% | 8.9% | 8.1% | 8.1% | 8.1% |
| ไม่เคยต้ม | 29.8% | 74.3% | 53.5% | 19.7% | 26.9% | 23.5% | 15.6% | 13.7% | 14.6% |
| ความชุก (adjusted)* | | | | | | | | | |
| ต้ม | 59.8% | 17.8% | 38.6% | 70.1% | 63.1% | 66.6% | 76.3% | 77.6% | 77.0% |
| ต้มแต่เลิกแล้ว | 10.9% | 7.5% | 9.2% | 9.1% | 8.3% | 8.7% | 7.6% | 7.7% | 7.6% |
| ไม่เคยต้ม | 29.3% | 74.7% | 52.3% | 20.8% | 28.6% | 24.8% | 16.1% | 14.7% | 15.4% |

ที่มา: สำนักงานคณะกรรมการอาหารและยา, สถาบันวิจัยโภชนาการ มหาวิทยาลัยมหิดลและสถาบันวิจัยระบบสาธารณสุข. รายงานการวิจัยพฤติกรรมกรบริโภคเครื่องดื่มที่มีส่วนผสมคาเฟอีนของคนไทย, 2543

หมายเหตุ: * ความชุกที่ปรับแล้ว (adjusted prevalence) ปรับตามสัดส่วนฐานประชากรแยกตามเพศ

ตารางที่ 4.72 ร้อยละของกลุ่มตัวอย่างที่ดื่มในปัจจุบัน ที่ระบุเหตุผลที่ดื่มเครื่องดื่มที่มีคาเฟอีนประเภทต่างๆ พ.ศ. 2543

| เหตุผลที่ดื่ม (เลือกได้มากกว่า 1 ข้อ) | เครื่องต้มผสมคาเฟอีน (N = 1,699) | เครื่องต้ม กาแฟ ชา (N = 3,133) | น้ำอัดลมผสมคาเฟอีน (N = 3,581) |
|--|-------------------------------------|-----------------------------------|-----------------------------------|
| แก้่วงนอน / ทำให้สดชื่น | 70.8 | 64.0 | 29.0 |
| ทำให้มีแรงทำงาน / แก้อ่อนเพลีย | 58.7 | 25.0 | 5.7 |
| ไม่ดื่มแล้วหงุดหงิด / ดัดแล้ว | 6.7 | 10.5 | 1.8 |
| อยากส่งฉลาก / ฝาไปชิงโชค | 3.5 | 0.8 | 0.6 |
| ดื่ม / กินเพื่อบำรุงร่างกาย | 7.4 | 3.2 | 1.1 |
| ชอบรสชาติ / อร่อย | 32.3 | 38.5 | 43.7 |
| ดื่มเป็นนิสัย | 11.9 | 28.4 | 10.0 |
| แก้กระหาย | 15.8 | 19.8 | 84.4 |
| เพราะแรงโฆษณา | 3.4 | 1.5 | 3.4 |

ที่มา: สำนักงานคณะกรรมการอาหารและยา, สถาบันวิจัยโภชนาการ มหาวิทยาลัยมหิดลและสถาบันวิจัยระบบสาธารณสุข. รายงานการวิจัยพฤติกรรมกรบริโภคเครื่องดื่มที่มีส่วนผสมคาเฟอีนของคนไทย, 2543

10.6 การเสพสารเสพติด

ปัญหาเสพติดมีความยุ่งยากสลับซับซ้อนตามการเปลี่ยนแปลงของเศรษฐกิจและสังคม โดยจะลุกลามเข้าสู่ชุมชน สถานประกอบการ ตลอดจนสถานศึกษา สำหรับประเทศไทยแม้ว่าจะมีมาตรการทางกฎหมายออกมาควบคุม มีการปราบปราม รวมทั้งการรณรงค์ต่าง ๆ มาโดยตลอด แต่สถานการณ์ของปัญหาสารเสพติดก็ยังไม่ลดลง สารเสพติดสำคัญที่กำลังแพร่ระบาดอยู่ในขณะนี้ที่สำคัญ คือ ยาบ้า แม้ประเทศกำลังเผชิญกับวิกฤตเศรษฐกิจก็ตาม แต่การลักลอบจำหน่ายก็ไม่ลดลงกลับมีแนวโน้มเพิ่มขึ้น ดังจะเห็นได้จากสถิติการจับกุมยาบ้าที่มีจำนวนเพิ่มขึ้นเรื่อย ๆ โดยเฉพาะชายแดนภาคเหนือของประเทศที่มีสัดส่วนการจับกุมเพิ่มขึ้นจากร้อยละ 16.7 ใน พ.ศ. 2538 เป็นร้อยละ 46.5 ใน พ.ศ. 2546 หรือเพิ่มขึ้นถึง 33 ล้านเม็ด ในระยะเวลา 10 ปี (ตารางที่ 4.73)

ตารางที่ 4.73 สถิติการจับกุมยาบ้า พ.ศ. 2536 - พ.ศ. 2546

| พ.ศ. | ทั่วประเทศ (เม็ด) | ภาคเหนือ | |
|------|-------------------|------------|--------|
| | | เม็ด | ร้อยละ |
| 2536 | 7,000,000 | 40,000 | 0.6 |
| 2537 | 4,000,000 | 600,000 | 15.0 |
| 2538 | 6,000,000 | 1,000,000 | 16.7 |
| 2539 | 9,000,000 | 3,500,000 | 38.9 |
| 2540 | 15,000,000 | 9,000,000 | 60.0 |
| 2541 | 31,770,127 | 17,689,136 | 55.7 |
| 2542 | 49,887,050 | 33,137,431 | 66.4 |
| 2543 | 83,000,000 | 34,000,000 | 41.0 |
| 2544 | 93,800,000 | 55,670,540 | 59.3 |
| 2545 | 95,900,000 | 37,810,500 | 39.4 |
| 2546 | 71,400,000 | 33,227,800 | 46.5 |

ที่มา: สำนักงานคณะกรรมการป้องกันและปราบปรามยาเสพติด

นอกจากนี้ ในช่วงหลังวิกฤตเศรษฐกิจ พบว่า มีผู้ติดยาและสารเสพติดรายใหม่เข้ารับการรักษาในสถานพยาบาลเพิ่มขึ้นจากร้อยละ 36.1 ใน พ.ศ.2539 เป็นร้อยละ 52.2 ใน พ.ศ.2545 (ตารางที่ 4.74) และที่น่าเป็นห่วงอย่างยิ่งก็คือ จำนวนนักเรียนที่เข้าบำบัดรักษาในระยะ 10 ปี (พ.ศ. 2535 - พ.ศ. 2545) มีแนวโน้มสูงขึ้น โดยเฉพาะในช่วงหลังวิกฤตเศรษฐกิจเกือบร้อยละ 80 ของนักเรียนที่เข้าบำบัดเป็นผู้ป่วยรายใหม่ ซึ่งแสดงให้เห็นว่า มีนักเรียนที่เสพสารเสพติดรายใหม่ในทุกปีเพิ่มจำนวนมากขึ้นเรื่อย ๆ (ตารางที่ 4.75) สารเสพติดที่มีแนวโน้มว่านักเรียนเสพเพิ่มขึ้น คือ ยากระตุ้นหรือยาบ้าซึ่งเพิ่มขึ้นจากร้อยละ 0.2 ใน พ.ศ.2528 เป็นร้อยละ 1.5 ใน พ.ศ.2542 หรือเพิ่มขึ้นถึง 7.5 เท่า (ตารางที่ 4.76)

ตารางที่ 4.74 ผู้เข้ารับการบำบัดรักษายาเสพติดในสถานพยาบาล ประเทศไทย พ.ศ. 2530 - พ.ศ. 2545

| พ.ศ. | จำนวนผู้เข้ารับการรักษาทั้งหมด | ผู้เข้ารับการรักษา รายเก่า | ผู้เข้ารับการรักษาใหม่ | |
|------|--------------------------------|-------------------------------|------------------------|------------------------------------|
| | | | จำนวน | ร้อยละของผู้เข้ารับการรักษาทั้งหมด |
| 2530 | 57,874 | 42,748 | 14,895 | 25.7 |
| 2531 | 61,218 | 46,766 | 13,779 | 22.5 |
| 2532 | 60,000 | 44,048 | 13,723 | 22.9 |
| 2533 | 58,327 | 41,942 | 13,984 | 24.0 |
| 2534 | 66,465 | 46,253 | 18,398 | 27.7 |
| 2535 | 63,978 | 44,816 | 19,162 | 30.0 |
| 2536 | 82,620 | 51,053 | 29,468 | 35.7 |
| 2537 | 80,618 | 49,644 | 30,189 | 37.4 |
| 2538 | 101,145 | 61,490 | 38,565 | 38.1 |
| 2539 | 81,050 | 50,774 | 29,223 | 36.1 |
| 2540 | 62,362 | 39,075 | 21,956 | 35.2 |
| 2541 | 73,079 | 45,001 | 28,060 | 38.4 |
| 2542 | 64,232 | 37,150 | 27,082 | 42.2 |
| 2543 | 67,155 | 38,778 | 28,377 | 42.3 |
| 2544 | 72,646 | 41,265 | 31,381 | 43.2 |
| 2545 | 68,623 | 32,772 | 35,851 | 52.2 |

ที่มา: กรมการแพทย์ กระทรวงสาธารณสุข

ตารางที่ 4.75 จำนวนนักเรียนที่เข้าบำบัดรักษาการติดยาเสพติด พ.ศ. 2535 - พ.ศ. 2545

| พ.ศ. | รายใหม่ | | รายเก่า | | รวมทั้งหมด |
|------|-----------|--------|-----------|--------|------------|
| | จำนวน(คน) | ร้อยละ | จำนวน(คน) | ร้อยละ | |
| 2535 | 1,119 | 86.8 | 170 | 13.2 | 1,289 |
| 2536 | 2,390 | 84.8 | 429 | 15.2 | 2,819 |
| 2537 | 3,091 | 79.6 | 793 | 20.4 | 3,884 |
| 2538 | 3,998 | 76.5 | 1,231 | 23.5 | 5,229 |
| 2539 | 3,147 | 73.5 | 1,137 | 26.5 | 4,284 |
| 2540 | 3,389 | 77.6 | 980 | 22.4 | 4,369 |
| 2541 | 8,109 | 88.2 | 1,084 | 11.8 | 9,193 |
| 2542 | 6,133 | 86.3 | 976 | 13.7 | 7,109 |
| 2543 | 6,862 | 90.8 | 698 | 9.2 | 7,560 |
| 2544 | 5,631 | 86.6 | 868 | 13.4 | 6,499 |
| 2545 | 5,903 | 78.1 | 1,659 | 21.9 | 7,562 |

ที่มา: พ.ศ. 2535 - 2544 ได้จากสำนักงานคณะกรรมการป้องกันและปราบปรามยาเสพติด
พ.ศ. 2545 ได้จากกรมการแพทย์ กระทรวงสาธารณสุข

ตารางที่ 4.76 อัตราร้อยละการใช้ยา/สารเสพติด ของนักเรียนระดับชั้นมัธยมศึกษา ในสถานศึกษา พ.ศ. 2528 - พ.ศ. 2542

| ชนิดของยา/ สารเสพติด | พ.ศ. 2528 (n=155,541) | พ.ศ. 2530 (n=30,097) | พ.ศ. 2532 (n=4,986) | พ.ศ. 2539 (n=15,306) | พ.ศ. 2542 (n=24,110) |
|-------------------------|--------------------------|-------------------------|------------------------|-------------------------|-------------------------|
| บุหรี่ | 9.16 | 6.73 | 7.62 | 7.60 | 5.28 |
| สุรา | 9.79 | 5.96 | 7.97 | 14.00 | 13.56 |
| กัญชา | 1.05 | 0.92 | 1.78 | 1.18 | 0.80 |
| สารระเหย | 0.52 | 1.78 | 2.38 | 0.85 | 0.44 |
| ยากระตุ้น/ยาบ้า | 0.18 | 0.73 | 0.60 | 1.64 | 1.52 |
| เหล้าแห้ง | 0.19 | 0.28 | 0.28 | 0.55 | 0.37 |
| ยากล่อมประสาท | 0.12 | 0.26 | 0.40 | 0.92 | 0.42 |
| เฮโรอีน | 0.74 | 0.12 | 0.46 | 0.33 | 0.19 |

ที่มา: การสำรวจสภาพปัญหาการใช้ยาในทางที่ผิดของนักเรียนมัธยมศึกษา สังกัดกรมสามัญศึกษา, กรมสามัญศึกษา และสำนักงาน ป.ป.ส., 2542

นอกจากนี้ จากการประมาณการจำนวนนักเรียน-นักศึกษาที่เกี่ยวข้องกับยาเสพติดของสำนักวิจัยเอแบค-เคเอสซี อินเทอร์เน็ต (เอแบคโพลล์) ใน พ.ศ. 2544 ที่ได้ทำการสำรวจจากสถาบันการศึกษาทุกสังกัดทั่วประเทศ พบว่า ร้อยละ 6.2 ของนักเรียน-นักศึกษามีพฤติกรรมที่เกี่ยวข้องยาเสพติด (ตารางที่ 4.77) สำหรับประเภทของยาเสพติดที่นักเรียน-นักศึกษาเกี่ยวข้องสูงสุดคือ ยาบ้า คิดเป็นร้อยละ 58.5 ของนักเรียนที่เกี่ยวข้องกับยาเสพติด (ตารางที่ 4.78)

ตารางที่ 4.77 ผลการประมาณการจำนวนนักเรียนและนักศึกษาที่เกี่ยวข้องกับยาเสพติด พ.ศ. 2544

| พฤติกรรมของนักเรียน - นักศึกษา ที่เกี่ยวข้องกับยาเสพติด | ผลการประมาณการ จำนวนนักเรียน-นักศึกษา (คน) | ร้อยละ |
|--|---|--------------|
| เกี่ยวข้องกับยาเสพติด (ไม่รวมเหล้าและบุหรี่ย) | 374,653 | 6.2 |
| ไม่เกี่ยวข้อง | 5,717,819 | 93.8 |
| รวม | 6,092,472 | 100.0 |

ที่มา: การประมาณการจำนวนนักเรียน-นักศึกษาที่เกี่ยวข้องกับยาเสพติด : กรณีตัวอย่างนักเรียน-นักศึกษา จากสถาบันการศึกษาทุกสังกัดทั่วประเทศ, สำนักวิจัยเอแบค-เคเอสซีอินเทอร์เน็ต(เอแบคโพลล์), 2544

ตารางที่ 4.78 ผลการประมาณการจำนวนนักเรียนและนักศึกษาที่เกี่ยวข้องกับยาเสพติดจำแนกตามประเภทของยาเสพติด พ.ศ. 2544

| ลำดับที่ | ประเภทของยาเสพติด ที่นักเรียน - นักศึกษาเกี่ยวข้อง | ผลการประมาณการ จำนวนนักเรียน-นักศึกษา (คน) | ร้อยละ |
|----------|---|---|--------|
| 1 | ยาบ้า | 219,284 | 58.5 |
| 2 | กัญชา | 158,065 | 42.2 |
| 3 | ยากล่อมประสาท เช่น โดมิคุม/แวลเยี่ยม | 125,918 | 33.6 |
| 4 | สารระเหย / กาว / แลค | 62,354 | 16.6 |
| 5 | ยาอี | 42,443 | 11.3 |
| 6 | ยาเลิฟ | 39,349 | 10.5 |
| 7 | ยาเค | 32,655 | 8.7 |
| 8 | เฮโรอีน | 28,402 | 7.6 |
| 9 | ฝิ่น | 20,807 | 5.6 |
| 10 | โคเคน | 18,249 | 4.9 |
| 11 | มอร์ฟีน | 18,231 | 4.9 |

ที่มา: การประมาณการจำนวนนักเรียน-นักศึกษาที่เกี่ยวข้องกับยาเสพติด : กรณีตัวอย่างนักเรียน-นักศึกษา จากสถาบันการศึกษาทุกสังกัดทั่วประเทศ, สำนักวิจัยเอแบค-เคเอสซีอินเทอร์เน็ต (เอแบคโพลล์), 2544

หมายเหตุ: จำนวนนักเรียน - นักศึกษาที่เกี่ยวข้องกับยาเสพติด 374,653 คน

อย่างไรก็ตาม หลังจากที่รัฐบาลมีนโยบายเร่งด่วนด้านการป้องกันและปราบปรามยาเสพติดอย่างจริงจัง ใน พ.ศ. 2544 สำนักงานคณะกรรมการป้องกันและปราบปรามยาเสพติดจึงได้ทำการประมาณการจำนวนผู้เกี่ยวข้องกับสารเสพติดในประเทศไทย พบว่า จำนวนผู้ใช้สารเสพติดมีแนวโน้มลดลงจากร้อยละ 16.4 ใน พ.ศ. 2544 เป็นร้อยละ 6.9 ใน พ.ศ. 2546 หรือลดลงต่ำกว่าครึ่ง (ตารางที่ 4.79)

ตารางที่ 4.79 จำนวนประชากรทั่วประเทศที่ใช้สารเสพติด จำแนกตามชนิดและระยะเวลาที่ใช้ พ.ศ. 2544 และ พ.ศ. 2546

| สารเสพติด | พ.ศ. 2544 | | | พ.ศ. 2546 | | |
|---------------------|---|--------------|--------------|---|------------|--------------|
| | จำนวนประชากรใช้สารเสพติด x 1,000 (ร้อยละ) | | | จำนวนประชากรใช้สารเสพติด x 1,000 (ร้อยละ) | | |
| | เคยใช้ | ใช้ใน 1 ปี | ใช้ใน 30 วัน | เคยใช้ | ใช้ใน 1 ปี | ใช้ใน 30 วัน |
| สารชนิดโคเคนหนึ่ง | 7,312.2(16.4) | 1,942.1(4.3) | 998.7(2.2) | 3,155.5(6.9) | 455.5(1.0) | 257.8(0.6) |
| ยาบ้า | 3,491.6(7.8) | 1,092.5(2.4) | 490.3(1.1) | 1,094.0(2.4) | 83.8(0.2) | 34.1(0.1) |
| ยาอี / ยาเลิฟ | 360.1(0.8) | 46.5(0.1) | 17.7(0.0) | 119.7(0.3) | 13.3(0.0) | 7.4(0.0) |
| ยาเค | 40.7(0.1) | 7.2(0.0) | 1.2(0.0) | 23.4(0.1) | 1.0(0.0) | 0.04(0.0) |
| โคเคน | 52.8(0.1) | 4.9(0.0) | 1.1(0.0) | 29.4(0.1) | 7.4(0.0) | 1.0(0.0) |
| กัญชา | 5,425.3(12.1) | 667.2(1.5) | 210.0(0.5) | 2,019.1(4.4) | 83.4(0.2) | 18.7(0.0) |
| กระท่อม | 2,105.8(4.7) | 643.8(1.4) | 364.2(0.8) | 1,160.0(2.6) | 344.7(0.8) | 221.6(0.5) |
| ฝิ่น | 907.0(2.0) | 38.6(0.1) | 12.3(0.0) | 323.7(0.7) | 0.6(0.0) | 0.3(0.0) |
| ผงขาว / เฮโรอีน | 274.2(0.6) | 22.7(0.1) | 9.4(0.0) | 192.6(0.4) | 1.4(0.0) | - |
| ทินเนอร์/กาว/เบนซิน | 933.9(2.1) | 199.7(0.4) | 101.2(0.2) | 447.9(1.1) | 21.2(0.1) | 13.2(0.0) |

ที่มา: สำนักงานคณะกรรมการป้องกันและปราบปรามยาเสพติด. รายงานผลโครงการประมาณการจำนวนผู้เกี่ยวข้องกับสารเสพติดในประเทศไทย, 2546

10.7 การออกกำลังกายและพักผ่อน

10.7.1 การออกกำลังกาย

จากการสำรวจของสำนักงานสถิติแห่งชาติ พ.ศ.2545 พบว่า **มีคนไทยประมาณร้อยละ 29 ที่ออกกำลังกายเป็นประจำ**²³ (ตารางที่ 4.80) สอดคล้องกับการสำรวจของสถาบันวิจัยประชากรและสังคม มหาวิทยาลัยมหิดล พ.ศ.2541 ที่พบว่า ประมาณหนึ่งในสามของเยาวชนอายุ 15-20 ปี มีการออกกำลังกายเป็นประจำ ใกล้เคียงกับการสำรวจของสวนดุสิตโพล สถาบันราชภัฏสวนดุสิตเมื่อ พ.ศ. 2541 ที่พบว่า มีคนไทยประมาณร้อยละ 34.7 ที่ออกกำลังกายเป็นประจำ

²³ การออกกำลังกาย หมายถึง การกระทำใด ๆ ที่ทำให้มีการเคลื่อนไหวส่วนต่าง ๆ ของร่างกายเพื่อเสริมสร้างสุขภาพ เพื่อความสนุกสนาน เพื่อสังคม โดยใช้กิจกรรมง่าย ๆ หรือมีกฎกติกาการแข่งขันง่าย ๆ เช่น เดิน วิ่ง กระโดดเชือก การบริหารร่างกาย การยกน้ำหนัก เป็นต้น (ยกเว้นการออกกำลังกายในอาชีพและการเคลื่อนไหวในชีวิตประจำวัน)

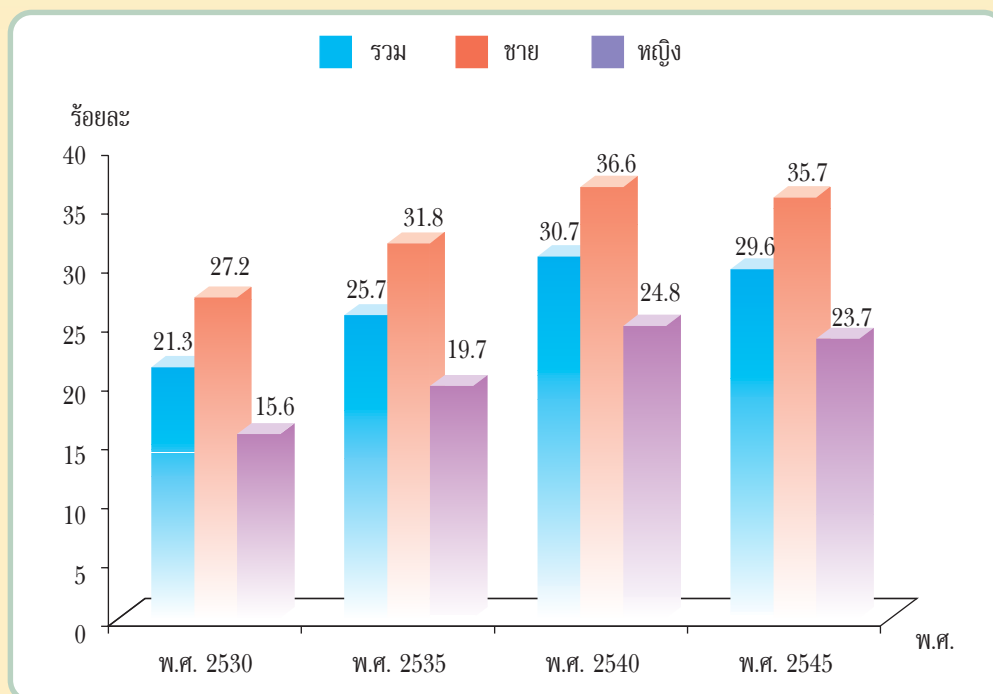
ตารางที่ 4.80 อัตราร้อยละของคนไทยที่ออกกำลังกายเป็นประจำ พ.ศ. 2530 - พ.ศ. 2545

| พ.ศ. | ร้อยละของการออกกำลังกาย | |
|------|-------------------------|---------------------|
| | ออกกำลังกายเป็นประจำ | อัตราการเปลี่ยนแปลง |
| 2530 | 21.3 | - |
| 2535 | 25.7 | +20.7 |
| 2540 | 30.7 | +19.5 |
| 2545 | 29.6 | -3.6 |

ที่มา: รายงานการสำรวจพฤติกรรมการเล่นกีฬาและการดูกีฬาของประชากรอายุ 6 ปีขึ้นไป พ.ศ.2530, 2535, 2540 และ พ.ศ.2545, สำนักงานสถิติแห่งชาติ

อย่างไรก็ตามหากพิจารณาถึงแนวโน้มของการออกกำลังกายเป็นประจำในช่วง พ.ศ. 2530 - 2545 พบว่าคนไทยมีแนวโน้มออกกำลังกายเพิ่มขึ้น เฉลี่ยปีละประมาณร้อยละ 20 (ตารางที่ 4.80) โดยเพศชายออกกำลังกายมากกว่าเพศหญิง (ภาพที่ 4.48)

ภาพที่ 4.48 อัตราร้อยละของคนไทยที่ออกกำลังกายเป็นประจำ จำแนกตามเพศ พ.ศ. 2530 - พ.ศ. 2545



ที่มา: รายงานการสำรวจพฤติกรรมการเล่นกีฬาและการดูกีฬาของประชากรอายุ 6 ปีขึ้นไป พ.ศ. 2530, พ.ศ. 2535, พ.ศ. 2540 และ พ.ศ.2545, สำนักงานสถิติแห่งชาติ

เมื่อพิจารณาพฤติกรรมการออกกำลังกายโดยใช้เกณฑ์การออกกำลังกายเพื่อสุขภาพพบว่า ประชาชนกว่าร้อยละ 60 ออกกำลังกายมากกว่าสัปดาห์ละ 3 วัน และมีประมาณร้อยละ 80-90 ออกกำลังกายแต่ละครั้งนาน 30 นาทีขึ้นไป (ตารางที่ 4.81 และ 4.82)

ตารางที่ 4.81 อัตราร้อยละของประชาชนที่ออกกำลังกาย จำแนกตามความถี่ในการปฏิบัติต่อสัปดาห์ พ.ศ. 2530 - พ.ศ.2545

| จำนวนวันที่ออกกำลังกายต่อสัปดาห์ | พ.ศ.2530 | พ.ศ.2535 | พ.ศ.2545 |
|----------------------------------|--------------|--------------|--------------|
| 1 วัน | 23.8 | 20.7 | 17.9 |
| 2 วัน | 14.6 | 16.3 | 13.9 |
| 3-4 วัน | 28.6 | 30.5 | 28.0 |
| 5-6 วัน | 14.7 | 17.8 | 25.1 |
| 7 วัน | 18.3 | 14.6 | 15.1 |
| รวม | 100.0 | 100.0 | 100.0 |

ที่มา: รายงานการสำรวจพฤติกรรมการเล่นกีฬาและการดูกีฬาของประชากรอายุ 6 ปีขึ้นไป พ.ศ.2530, พ.ศ. 2535 และ พ.ศ.2545, สำนักงานสถิติแห่งชาติ

ตารางที่ 4.82 อัตราร้อยละของประชาชนที่ออกกำลังกายจำแนกตามระยะเวลาที่ปฏิบัติในแต่ละวัน พ.ศ. 2530 - พ.ศ. 2545

| ระยะเวลาที่ออกกำลังกายเฉลี่ยต่อวัน | พ.ศ.2530 | | | พ.ศ.2535 | | | พ.ศ.2540 | | | พ.ศ.2545 | | |
|------------------------------------|--------------|--------------|--------------|--------------|--------------|--------------|--------------|--------------|--------------|--------------|--------------|-------------|
| | รวม | ชาย | หญิง | รวม | ชาย | หญิง | รวม | ชาย | หญิง | รวม | ชาย | หญิง |
| น้อยกว่า 30 นาที | 25.8 | 21.3 | 34.9 | 21.1 | 17.7 | 26.5 | 12.0 | 10.3 | 14.7 | 4.1 | 3.0 | 5.7 |
| 30 นาทีขึ้นไป | 74.2 | 78.7 | 65.1 | 78.8 | 82.2 | 73.5 | 87.9 | 89.6 | 85.2 | 95.9 | 97.0 | 94.3 |
| ไม่ระบุ | - | - | - | 0.1 | 0.1 | - | 0.1 | 0.1 | 0.1 | - | - | - |
| รวม | 100.0 | 100.0 | 100.0 | 100.0 | 100.0 | 100.0 | 100.0 | 100.0 | 100.0 | 100.0 | 100.0 | 10.0 |

ที่มา: รายงานการสำรวจพฤติกรรมการเล่นกีฬาและการดูกีฬาของประชากรอายุ 6 ปีขึ้นไป พ.ศ.2530, พ.ศ. 2535, พ.ศ. 2540 และ พ.ศ. 2545, สำนักงานสถิติแห่งชาติ

สำหรับประเภทของการออกกำลังกายที่ประชาชนส่วนใหญ่นิยมคือ ฟุตบอล วอลเลย์บอล บริหารร่างกาย กรีฑา และวิ่งเพื่อสุขภาพ ซึ่งเพศชายนิยมเล่นฟุตบอลและตะกร้อ ส่วนเพศหญิงนิยมเล่นวอลเลย์บอลและบริหารร่างกาย (ตารางที่ 4.83) สถานที่ที่ประชาชนนิยมไปออกกำลังกายขึ้นอยู่กับประเภทของการออกกำลังกาย รวมทั้งความพร้อมและความสะดวกสบายของสถานที่ อย่างไรก็ตามพบว่า **สนามกีฬาของสถานศึกษา** จะเป็นสถานที่หลักในการออกกำลังกาย รองลงมาคือ ที่ว่างและบริเวณบ้าน (ตารางที่ 4.84)

ตารางที่ 4.83 อัตราร้อยละของประชาชนที่ออกกำลังกายจำแนกตามประเภทของการออกกำลังกาย พ.ศ.2530-พ.ศ.2545

| ประเภท | พ.ศ.2530 | | | พ.ศ.2535 | | | พ.ศ.2540 | | | พ.ศ.2545 | | |
|-------------------------------|--------------|--------------|--------------|--------------|--------------|--------------|--------------|--------------|--------------|--------------|--------------|--------------|
| | รวม | ชาย | หญิง | รวม | ชาย | หญิง | รวม | ชาย | หญิง | รวม | ชาย | หญิง |
| ฟุตบอล | 33.9 | 50.9 | 4.4 | 28.9 | 44.6 | 3.5 | 38.1 | 61.0 | 4.7 | 39.4 | 61.7 | 6.2 |
| วอลเลย์บอล | 10.4 | 2.4 | 24.4 | 12.0 | 2.6 | 27.2 | 19.2 | 6.4 | 38.0 | 12.3 | 2.4 | 27.0 |
| กรีฑา | 10.2 | 6.5 | 16.4 | 5.6 | 3.9 | 8.3 | 15.8 | 11.4 | 22.2 | 3.2 | 2.0 | 5.1 |
| วิ่งเพื่อสุขภาพ | 7.5 | 7.1 | 8.2 | 16.0 | 13.1 | 20.6 | 9.1 | 9.2 | 8.9 | 10.0 | 8.8 | 11.9 |
| บริหารร่างกาย | 14.0 | 9.3 | 22.3 | 9.4 | 6.5 | 14.1 | 10.6 | 8.2 | 14.2 | 7.6 | 3.9 | 13.2 |
| เซปักตะกร้อ/ ตะกร้อลอดห่วง | 9.2 | 14.3 | 0.4 | 11.7 | 18.8 | 0.4 | 15.1 | 23.9 | 2.2 | 4.6 | 7.0 | 0.9 |
| แบดมินตัน | 3.8 | 2.0 | 6.9 | 3.9 | 1.7 | 7.5 | 7.5 | 4.1 | 12.4 | 5.7 | 1.9 | 11.4 |
| เทเบิลเทนนิส | 1.0 | 0.9 | 1.1 | 1.6 | 1.1 | 2.5 | 4.8 | 3.9 | 6.2 | 1.2 | 0.4 | 1.6 |
| ว่ายน้ำ | 1.6 | 1.1 | 2.4 | 2.2 | 1.5 | 3.4 | 2.1 | 1.4 | 3.2 | 1.4 | 0.8 | 2.3 |
| บาสเกตบอล | 3.2 | 1.7 | 5.8 | 3.2 | 1.6 | 6.0 | 11.1 | 8.0 | 15.7 | 3.7 | 2.2 | 5.9 |
| เดินเพื่อสุขภาพ | 0.7 | 0.6 | 0.9 | 1.0 | 0.9 | 1.2 | 1.7 | 1.4 | 2.1 | 3.8 | 2.9 | 5.1 |
| แชร์บอล | 1.8 | 0.5 | 4.1 | 1.2 | 0.4 | 2.5 | 1.5 | 0.5 | 2.9 | 0.7 | 0.3 | 1.3 |
| อื่น ๆ | 2.7 | 2.7 | 2.7 | 3.3 | 3.3 | 2.8 | 5.4 | 3.3 | 2.1 | 6.4 | 5.7 | 8.1 |
| รวม | 100.0 | 100.0 | 100.0 | 100.0 | 100.0 | 100.0 | 100.0 | 100.0 | 100.0 | 100.0 | 100.0 | 100.0 |

ที่มา: รายงานการสำรวจพฤติกรรมการเล่นกีฬาและการดูกีฬาของประชากรอายุ 6 ปีขึ้นไป พ.ศ.2530, พ.ศ. 2535, พ.ศ. 2540 และ พ.ศ. 2545, สำนักงานสถิติแห่งชาติ

ตารางที่ 4.84 อัตราร้อยละของประชาชนที่ออกกำลังกาย จำแนกตามสถานที่ออกกำลังกาย พ.ศ.2540 และ พ.ศ.2545

| พ.ศ. | รวม | สถานที่ออกกำลังกาย | | | | | | | |
|------|-------|------------------------------|-----------------------|-------------------|----------------|----------------|---------------------|-------------------|-------|
| | | สนามกีฬา ของสถาน ศึกษา | สนามกีฬา ของราชการ | สนามกีฬา เอกชน | สวน สาธารณะ | บริเวณ บ้าน | บริเวณวัด มัสยิด | ที่ว่าง โอบสท์ | อื่นๆ |
| 2540 | 100.0 | 68.2 | 6.9 | 1.7 | 1.7 | 7.1 | 1.7 | 12.4 | 0.3 |
| 2545 | 100.0 | 53.5 | 5.7 | 3.0 | 7.4 | 18.7 | 2.5 | 7.6 | 1.6 |

ที่มา: รายงานการสำรวจพฤติกรรมการเล่นกีฬาและดูกีฬาของประชากร พ.ศ.2540 และ พ.ศ. 2545, สำนักงานสถิติแห่งชาติ

นอกจากนี้ยังมีข้อมูลเชิงประจักษ์เกี่ยวกับสิ่งแวดล้อมที่เอื้ออำนวยให้ประชาชนสามารถเข้าถึงการออกกำลังกายได้ง่ายขึ้น จากสรุปรายงานของการกีฬาแห่งประเทศไทย และกรุงเทพมหานคร เกี่ยวกับสถานที่ออกกำลังกายและบริการที่มีจำนวนเพิ่มขึ้น (ตารางที่ 4.85) รวมทั้งการสำรวจเครือข่ายการออกกำลังกายเพื่อสุขภาพ ที่พบว่า มีชมรมออกกำลังกายเพื่อสุขภาพครอบคลุมทั่วประเทศเพิ่มขึ้นจาก 1,118 ชมรม ใน พ.ศ. 2544 เป็น 35,532 ชมรม ใน พ.ศ. 2546 ทั้งนี้ เนื่องจกนโยบายการรณรงค์ร่วมพลังสร้างสุขภาพตั้งแต่ พ.ศ. 2545 เป็นต้นมา ทำให้ประชาชนตื่นตัวหันมาออกกำลังกายเพิ่มขึ้น (ตารางที่ 4.86)

ตารางที่ 4.85 แสดงสถานที่ออกกำลังกาย จำแนกตามประเภท

| สถานที่ออกกำลังกาย | ปี พ.ศ. | | | | | | | | |
|--|---------|------|------|------|------|------|-------|-------|-------|
| | 2536 | 2537 | 2538 | 2539 | 2540 | 2541 | 2542 | 2543 | 2544 |
| สวนสุขภาพ ¹ (แห่ง) | - | - | - | - | - | - | - | 15 | 30 |
| ลานกีฬาเอนกประสงค์ ¹ (แห่ง) | - | - | - | - | - | - | 1,154 | 2,254 | 3,911 |
| ลานกีฬากรุงเทพมหานคร ² (แห่ง) | - | - | - | - | - | 647 | 1,057 | 1,094 | 1,112 |
| สนามกีฬากลางแจ้งใน ภูมิภาคระดับอำเภอและ ตำบล ¹ (แห่ง) | 62 | 123 | 182 | 198 | 219 | 219 | 231 | 245 | 260 |

ที่มา: ¹ ฝ่ายสถานที่กีฬาและบริการ กองโยธาและการช่าง การกีฬาแห่งประเทศไทย
² สำนักสวัสดิการสังคม กรุงเทพมหานคร

ตารางที่ 4.86 ชมรมการออกกำลังกายเพื่อสุขภาพ พ.ศ. 2544 - พ.ศ. 2546

| พ.ศ. | จำนวนชมรม (แห่ง) | จำนวนสมาชิก (คน) |
|------|------------------|------------------|
| 2544 | 1,118 | 57,302 |
| 2545 | 12,974 | 172,103 |
| 2546 | 35,532 | 4,577,277 |

ที่มา: 1. สำนักส่งเสริมสุขภาพ กรมอนามัย
2. กองสุขศึกษา กรมสนับสนุนบริการสุขภาพ

การออกกำลังกายเป็นพฤติกรรมสุขภาพที่มีความสำคัญและมีประโยชน์อย่างมากต่อผู้ปฏิบัติ การออกกำลังกายที่สม่ำเสมอช่วยให้ร่างกายปรับตัวเข้ากับสภาวะแวดล้อม และเพิ่มความคล่องแคล่ว กระฉับกระเฉง ความแข็งแรง ช่วยให้ร่างกายมีความพร้อมทั้งสิ่งแวดล้อมที่มีผลกระทบต่อร่างกาย อย่างไรก็ตามยังมีประชาชนส่วนใหญ่มองไม่เห็นประโยชน์ของการออกกำลังกาย โดยส่วนใหญ่ให้เหตุผลว่า ไม่มีเวลาและไม่สนใจออกกำลังกาย (ตารางที่ 4.87)

ตารางที่ 4.87 อัตราร้อยละของประชาชนที่ไม่ออกกำลังกาย จำแนกตามเหตุผลที่ไม่ออกกำลังกาย พ.ศ.2535 - พ.ศ.2545

| เหตุผล | พ.ศ.2535 | พ.ศ.2540 | พ.ศ.2545 |
|------------------|--------------|--------------|--------------|
| ไม่สนใจ | 49.5 | 40.4 | 41.2 |
| ไม่มีเวลา | 44.5 | 51.4 | 54.1 |
| ไม่มีสถานที่ | 1.0 | 0.9 | 0.8 |
| ไม่มีอุปกรณ์ | 0.6 | 0.6 | 0.4 |
| ไม่มีผู้สนับสนุน | - | 0.2 | 0.1 |
| อื่น ๆ | 4.4 | 6.5 | 3.4 |
| รวม | 100.0 | 100.0 | 100.0 |

ที่มา: รายงานการสำรวจพฤติกรรมการเล่นกีฬาและการดูกีฬาของประชากรอายุ 6 ปีขึ้นไป พ.ศ.2535 , พ.ศ. 2540 และ พ.ศ.2545, สำนักงานสถิติแห่งชาติ

10.7.2 การพักผ่อน

ผลจากการสำรวจสภาวะสุขภาพประชากรวัยแรงงาน พ.ศ.2539-2540 พบว่า ประชากรวัยแรงงานนอนหลับเฉลี่ยวันละ 7.6 ชั่วโมง มีประมาณครึ่งหนึ่งของประชากรวัยแรงงานที่นอนหลับระหว่าง 7-8 ชั่วโมง โดยพบว่า เมื่อมีอายุมากขึ้นระยะเวลาในการนอนหลับมากกว่า 8 ชั่วโมงจะลดลง แต่จากการสำรวจของสำนักงานสถิติแห่งชาติ พ.ศ. 2544 กลับพบตรงกันข้าม กล่าวคือ ประชากรอายุ 10 ปีขึ้นไป ทั้งชายและหญิงใช้เวลาอนหลับเฉลี่ยวันละ 8.7 ชั่วโมง โดยผู้สูงอายุใช้เวลาในการนอนมากที่สุดเฉลี่ยวันละ 10.4 ชั่วโมง รองลงมาเป็นเด็ก เยาวชนและวัยทำงาน ตามลำดับ (ตารางที่ 4.88 และตารางที่ 4.89)

สำหรับการใช้เวลาว่างในการพักผ่อนหย่อนใจ พบว่า คนไทยใช้เวลาว่างในการพักผ่อนหย่อนใจเฉลี่ยวันละ 2 ชั่วโมง โดยผู้ชายใช้เวลาพักผ่อนหย่อนใจมากกว่าผู้หญิง (ตารางที่ 4.89)

ตารางที่ 4.88 อัตราส่วนของประชากรวัยแรงงาน จำแนกตามระยะเวลาการนอนหลับในแต่ละวัน พ.ศ. 2539 - พ.ศ. 2540

| อายุ | นอนหลับน้อยกว่า 6 ชม. | | นอนหลับ 6-7 ชม. | | นอนหลับ 8 ชม.ขึ้นไป | |
|----------|-----------------------|------|-----------------|------|---------------------|------|
| | ชาย | หญิง | ชาย | หญิง | ชาย | หญิง |
| 13-19 ปี | 1.8 | 2.0 | 17.8 | 23.6 | 80.4 | 74.5 |
| 20-34 ปี | 6.3 | 6.7 | 37.5 | 34.1 | 56.2 | 59.2 |
| 35-44 ปี | 7.6 | 8.2 | 39.5 | 41.1 | 52.9 | 50.7 |
| 45-59 ปี | 9.9 | 13.8 | 36.6 | 43.4 | 53.5 | 42.8 |

ที่มา: วิเคราะห์ใหม่จากฐานข้อมูลการสำรวจสภาวะสุขภาพประชากรวัยแรงงาน พ.ศ.2539-2540, สถาบันวิจัยสาธารณสุขไทยและสำนักนโยบายและยุทธศาสตร์, 2541

ตารางที่ 4.89 เวลาที่ใช้โดยเฉลี่ยในการนอนและพักผ่อนหย่อนใจแต่ละวันนับเป็นชั่วโมง จำแนกตามเพศและอายุ พ.ศ. 2544

| กิจกรรม | 10 - 14 | 15 - 24 | 25 - 59 | 60+ | รวม |
|--------------------|---------|---------|---------|------|-----|
| ชาย | | | | | |
| การนอน | 9.2 | 8.4 | 8.4 | 10.6 | 8.7 |
| การพักผ่อนหย่อนใจ* | 2.2 | 2.4 | 2.0 | 2.4 | 2.2 |
| หญิง | | | | | |
| การนอน | 9.2 | 8.4 | 8.4 | 10.6 | 8.7 |
| การพักผ่อนหย่อนใจ* | 1.7 | 1.6 | 1.8 | 2.4 | 1.8 |
| รวม | | | | | |
| การนอน | 9.3 | 8.6 | 8.5 | 10.4 | 8.8 |
| การพักผ่อนหย่อนใจ* | 2.0 | 2.1 | 1.9 | 2.4 | 2.0 |

ที่มา: รายงานการสำรวจการใช้เวลาของประชากร พ.ศ. 2544,สำนักงานสถิติแห่งชาติ

หมายเหตุ: * รวมกิจกรรมเชิงสังคมและวัฒนธรรมด้วย

10.8 พฤติกรรมการขับขีรถ

10.8.1 การใช้เข็มขัดนิรภัยขณะขับขีรถยนต์

ผลจากการสำรวจการใช้เข็มขัดนิรภัยของผู้ขับขีรถยนต์ทุกประเภท พบว่า แม้จะมีกฎหมายบังคับให้ผู้ขับหรือผู้โดยสารรถยนต์ต้องคาดเข็มขัดนิรภัยทุกครั้งแต่กลับพบว่า มีผู้ใช้เข็มขัดนิรภัยทุกครั้งที่ขับรถลดลงจากร้อยละ 35.8 ใน พ.ศ. 2539 เหลือเพียงร้อยละ 23.5 ใน พ.ศ. 2546 ตามลำดับ (ตารางที่ 4.90)

10.8.2 การสวมหมวกนิรภัยขณะขับขีรถยนต์

สำหรับการสวมหมวกนิรภัยทุกครั้งของประชาชนขณะขับขีรถจักรยานยนต์มีการเปลี่ยนแปลงในทางที่แยลงเช่นเดียวกับการคาดเข็มขัดนิรภัย กล่าวคือ มีอัตราการสวมหมวกนิรภัยทุกครั้งขณะขับขีรถลดลงจากร้อยละ 29.0 ใน พ.ศ. 2539 ซึ่งเป็นปีที่มีการประกาศใช้พระราชกฤษฎีกาหมวกนิรภัยในประเทศไทยเป็นครั้งแรก เหลือเพียงร้อยละ 16 ใน พ.ศ. 2546 (ตารางที่ 4.91)

ตารางที่ 4.90 อัตราของประชากรที่มีอายุตั้งแต่ 14 ปีขึ้นไปที่ใช้เข็มขัดนิรภัย

| การใช้เข็มขัดนิรภัย | พ.ศ. 2534 ⁽¹⁾ | พ.ศ. 2539 ⁽¹⁾ | พ.ศ. 2540 ⁽²⁾ | พ.ศ. 2543 ⁽³⁾ | พ.ศ. 2544 ⁽¹⁾ | พ.ศ. 2546 ⁽¹⁾ |
|----------------------------|--------------------------|--------------------------|--------------------------|--------------------------|--------------------------|--------------------------|
| รถมีเข็มขัดนิรภัย | | | | | | |
| - ใช้ทุกครั้งที่ใช้รถ | 4.3 | 35.8 | 35.7 | 25.9 | 27.1 | 23.5 |
| - ใช้เป็นบางครั้ง | 11.7 | 28.0 | 29.6 | 32.2 | 44.2 | 39.7 |
| - ไม่เคยใช้ | 12.6 | 6.3 | 34.7 | 13.9 | 12.1 | 32.2 |
| รถที่ขับไม่มีเข็มขัดนิรภัย | 64.6 | 29.9 | - | - | 4.4 | 2.4 |

- ที่มา: (1) พ.ศ. 2534, พ.ศ. 2539, พ.ศ. 2544 และ พ.ศ. 2546 ได้จากรายงานการสำรวจอนามัยและสวัสดิการ, สำนักงานสถิติแห่งชาติ
- (2) พ.ศ. 2540 ได้จาก ประภาเพ็ญ สุวรรณ และคณะ. การศึกษาพฤติกรรมและเงื่อนไขสิ่งแวดล้อมเพื่อการส่งเสริมสุขภาพของประชาชนในกลุ่มเยาวชน แม่บ้าน และคนงานในโรงงาน, 2540. คณะสาธารณสุขศาสตร์ มหาวิทยาลัยมหิดล
- (3) พ.ศ. 2543 ได้จากการสำรวจพฤติกรรมสุขภาพของประชาชนวัยทำงาน (อายุ 15-59 ปี), กองสุขศึกษา กรมสนับสนุนบริการสุขภาพ

หมายเหตุ: พ.ศ. 2544 สอบถามการใช้เข็มขัดนิรภัยของผู้ที่ขับและผู้ที่ไม่โดยสารรถยนต์ตอนหน้า อายุ 15 ปีขึ้นไป

ตารางที่ 4.91 อัตราของประชากรที่มีอายุตั้งแต่ 14 ปีขึ้นไปที่ใช้เข็มขัดนิรภัยขณะขับขี่

| การสวมหมวกนิรภัยขณะขับขี่ | พ.ศ. 2534 ⁽¹⁾ | พ.ศ. 2539 ⁽¹⁾ | พ.ศ. 2543 ⁽²⁾ | พ.ศ. 2544 ⁽¹⁾ | พ.ศ. 2546 ⁽¹⁾ |
|----------------------------------|--------------------------|--------------------------|--------------------------|--------------------------|--------------------------|
| - สวมหมวกนิรภัยทุกครั้งที่ใช้ขี่ | 7.2 | 29.0 | 32.0 | 16.1 | 16.0 |
| - สวมหมวกนิรภัยเป็นบางครั้ง | 21.7 | 55.4 | 44.2 | 64.3 | 49.5 |
| - มีหมวกนิรภัยแต่ไม่เคยใช้ | 11.0 | 6.0 | 15.8 | 10.3 | 32.8 |
| - ไม่มีหมวกนิรภัย | 59.8 | 9.3 | - | 9.1 | - |

- ที่มา: (1) พ.ศ. 2534, พ.ศ. 2539, พ.ศ. 2544 และ พ.ศ. 2546 ได้จากรายงานการสำรวจอนามัยและสวัสดิการ, สำนักงานสถิติแห่งชาติ
- (2) พ.ศ. 2543 ได้จากการสำรวจพฤติกรรมสุขภาพของประชาชนวัยทำงาน (อายุ 15-59 ปี), กองสุขศึกษา กรมสนับสนุนบริการสุขภาพ

หมายเหตุ: พ.ศ. 2544 สอบถามการสวมหมวกนิรภัยของผู้ที่ขี่และผู้ที่ยื่นท้ายรถจักรยานยนต์ อายุ 15 ปีขึ้นไป

การขับรถภายหลังการดื่มสุราหรือเครื่องดื่มมึนเมา เป็นปัจจัยหนึ่งที่ก่อให้เกิดอุบัติเหตุทางจราจร แม้ว่าประเทศไทยได้มีการรณรงค์รวมทั้งมีกฎหมายควบคุมห้ามมิให้ผู้ดื่มสุรา จนมีปริมาณแอลกอฮอล์ในเลือดสูงกว่าที่กำหนดขับรถแล้วก็ตาม แต่ก็ยังคงพบสัดส่วนของประชากรที่ขับรถหลังดื่มสุราเพิ่มขึ้นประมาณร้อยละ 30 หรือเพิ่มจากร้อยละ 40.5 ใน พ.ศ. 2544 เป็นร้อยละ 53.5 ใน พ.ศ. 2546 โดยเป็นชายในสัดส่วนที่สูงกว่าหญิงกว่า 2 เท่า (ภาพที่ 4.49)

ภาพที่ 4.49 สัดส่วนของประชากรที่เข้ารับบริการหลังการตีมสุรา จำแนกตามเพศ



ที่มา: รายงานการสำรวจอนามัยและสวัสดิการ พ.ศ. 2544 และ พ.ศ. 2546, สำนักงานสถิติแห่งชาติ

10.9 พฤติกรรมทางเพศ

ผลกระทบจากการมีพฤติกรรมเสี่ยงทางเพศเป็นปัจจัยสำคัญที่ก่อให้เกิดการแพร่ระบาดของโรคติดต่อทางเพศสัมพันธ์โดยเฉพาะการติดเชื้อเอชไอวี และจากการรณรงค์ที่ผ่านมาทำให้ประชาชนระมัดระวังตนเองในการเที่ยวหญิงขายบริการมากขึ้น จึงทำให้อัตราการใช้ถุงยางอนามัยในหญิงขายบริการมีแนวโน้มเพิ่มขึ้น จากร้อยละ 25 ใน พ.ศ. 2532 เป็นร้อยละ 96.9 ใน พ.ศ. 2546 (ภาพที่ 4.50) แต่อย่างไรก็ตามกลับพบว่า ประชาชนมีเพศสัมพันธ์กับคู่นอนอื่นที่ไม่ใช่หญิงขายบริการมากขึ้น โดยเฉพาะในกลุ่มวัยรุ่นที่มีเพศสัมพันธ์ครั้งแรกที่เร็วขึ้น และเป็นพฤติกรรมที่ไม่ปลอดภัย

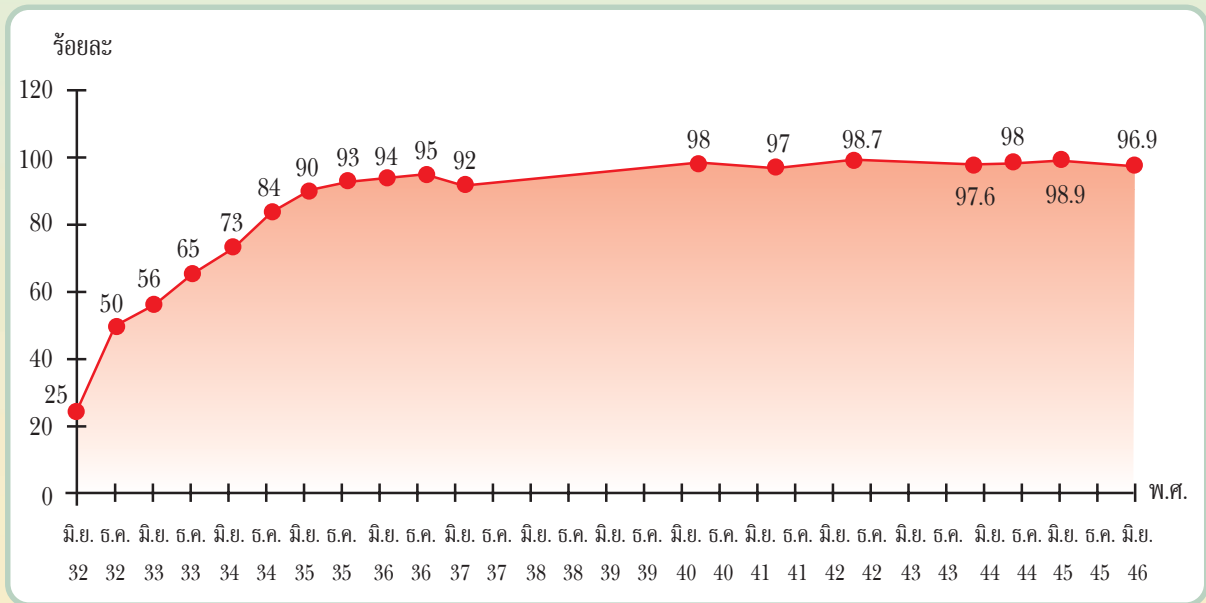
จากการเฝ้าระวังพฤติกรรมเสี่ยงต่อการติดเชื้อเอชไอวีของประเทศไทยในช่วง 9 ปีที่ผ่านมา (พ.ศ.2538-พ.ศ.2546) พบว่า ทหารเกณฑ์และคนงานชายในโรงงานอุตสาหกรรม มีเพศสัมพันธ์กับหญิงขายบริการและผู้หญิงอื่นลดลง ยกเว้นใน พ.ศ. 2546 ที่มีแนวโน้มเพิ่มขึ้นเล็กน้อย(ภาพที่ 4.51 และ 4.52) โดยมีแนวโน้มการใช้ถุงยางอนามัยทุกครั้งเพิ่มขึ้นแต่สัดส่วนการใช้ถุงยางอนามัยกับหญิงขายบริการมากกว่าบุคคลที่รู้จักกันผิวเผิน (ภาพที่ 4.53 และ 4.54) ส่วนคนงานหญิงในโรงงานอุตสาหกรรมและหญิงที่มาฝากครรภ์ มีแนวโน้มมีเพศสัมพันธ์กับคู่นอนประเภทต่าง ๆ ลดลงในช่วง 4 ปีหลัง (ภาพที่ 4.55 และ 4.56) และมีการใช้ถุงยางอนามัยทุกครั้งในการมีเพศสัมพันธ์เพิ่มขึ้น ยกเว้นใน พ.ศ. 2545 ที่พบสัดส่วนของหญิงที่มาฝากครรภ์ใช้ถุงยางอนามัยทุกครั้งเมื่อมีเพศสัมพันธ์กับชายอื่นลดลง (ภาพที่ 4.57 และ 4.56)

สำหรับกลุ่มวัยรุ่น พบว่า แนวโน้มการมีเพศสัมพันธ์กับแฟน คนรัก เพื่อนสนิทและผู้ขายด้วยกันเพิ่มขึ้น ในขณะที่การมีเพศสัมพันธ์กับหญิงขายบริการและผู้หญิงอื่นมีแนวโน้มลดลง (ภาพที่ 4.58) และมีการใช้ถุงยางอนามัยทุกครั้งในการมีเพศสัมพันธ์กับหญิงขายบริการสูงกว่าการใช้ถุงยางอนามัยเมื่อมีเพศสัมพันธ์กับคู่นอนอื่นๆ (ภาพที่ 4.59) สอดคล้องกับการศึกษาของ บุญยง เกี่ยวการค้าและคณะ²⁴ (2545) ที่พบว่าบุคคลที่วัยรุ่น (นักเรียนชั้นมัธยมศึกษาปีที่ 5) มีเพศสัมพันธ์ด้วยมากที่สุด คือ แฟนและคูรัก แต่มีการใช้ถุงยางอนามัยน้อยมากเพราะไม่ชอบ ไม่สนุก ทำให้เสียอารมณ์ ในขณะที่มีการใช้ถุงยางอนามัยทุกครั้งเมื่อมีเพศสัมพันธ์กับหญิงขายบริการเพราะว่าใช้แล้วปลอดภัยจากโรคติดต่อทางเพศสัมพันธ์ นอกจากนี้

²⁴ บุญยง เกี่ยวการค้าและคณะ. การเฝ้าระวังพฤติกรรมเสี่ยงต่อการติดเชื้อเอชไอวีในประชากร 7 กลุ่มเป้าหมายในพื้นที่กรุงเทพมหานคร ปี 2545, สถาบันพัฒนาการสาธารณสุขแห่งอาเซียน มหาวิทยาลัยมหิดล, 2545

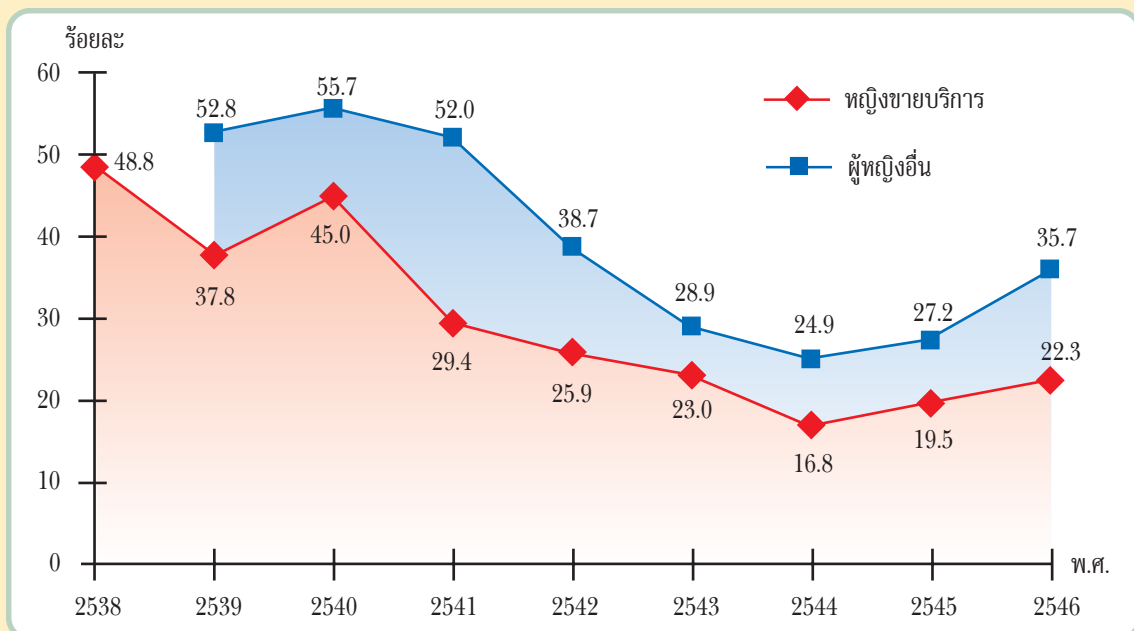
ข้อมูลจากการสำรวจระดับโลก²⁵ พบว่า วัยรุ่นทั่วโลกมีเพศสัมพันธ์ครั้งแรกเมื่ออายุเพียง 16 ปี วัยรุ่น 1 คนจะมีคู่นอนเฉลี่ยประมาณ 5 คน โดยมีเพศสัมพันธ์เฉลี่ยประมาณ 89 ครั้งต่อปี สำหรับกลุ่มวัยรุ่นไทยที่เคยมีเพศสัมพันธ์มาแล้ว พบว่ามีเพศสัมพันธ์กับคนแปลกหน้าแต่ไม่ใช้อย่างอนามัยถึงร้อยละ 12 โดยส่วนใหญ่ให้เหตุผลว่าไม่มีคู่ออนามัยให้ใช้

ภาพที่ 4.50 อัตราการใช้คู่ออนามัยในหญิงขายบริการ พ.ศ. 2532- พ.ศ. 2546



ที่มา: สำนักระบาดวิทยา กรมควบคุมโรค

ภาพที่ 4.51 สัดส่วนของคู่ออนในรอบ 1 ปีที่ผ่านมาของทหารเกณฑ์จากการสำรวจพฤติกรรมเสี่ยงต่อการติดเชื้อเอชไอวีในประเทศไทย รอบที่ 1 - 9 พ.ศ.2538 - พ.ศ. 2546

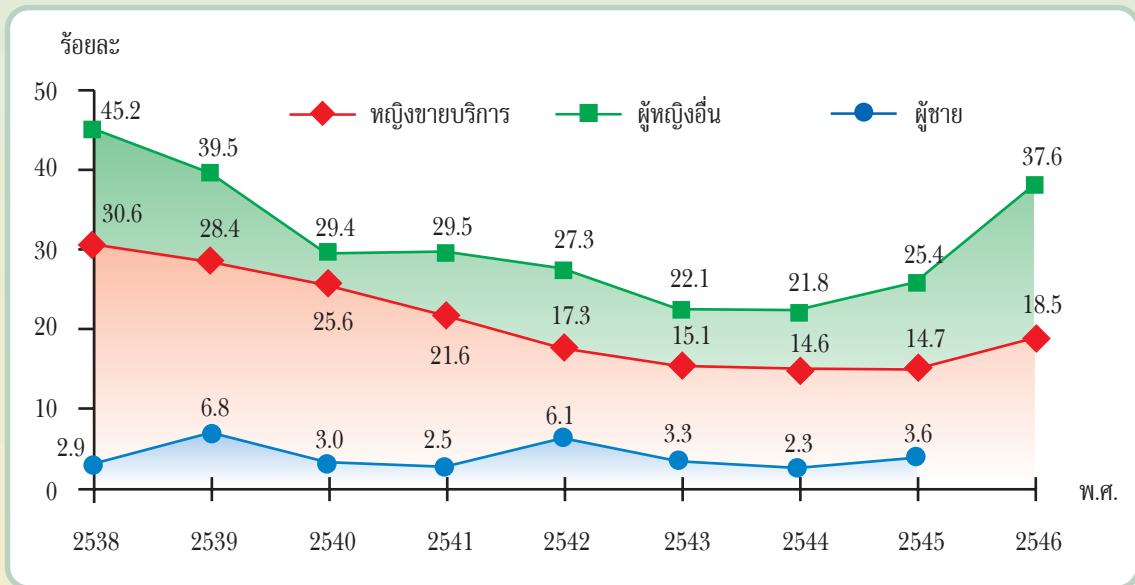


ที่มา: สำนักระบาดวิทยา กรมควบคุมโรค

หมายเหตุ: สำนักระบาดวิทยามีการเปลี่ยนแปลงวิธีการวิเคราะห์ข้อมูลใหม่ ตั้งแต่รอบที่ 1-9 (พ.ศ. 2538-2546)

²⁵ การสำรวจ ใน 27 ประเทศทั่วโลกของโครงการ ดูเร็กซ์ โกลบอล เซ็กซ์ เซอร์เวย์ 2000

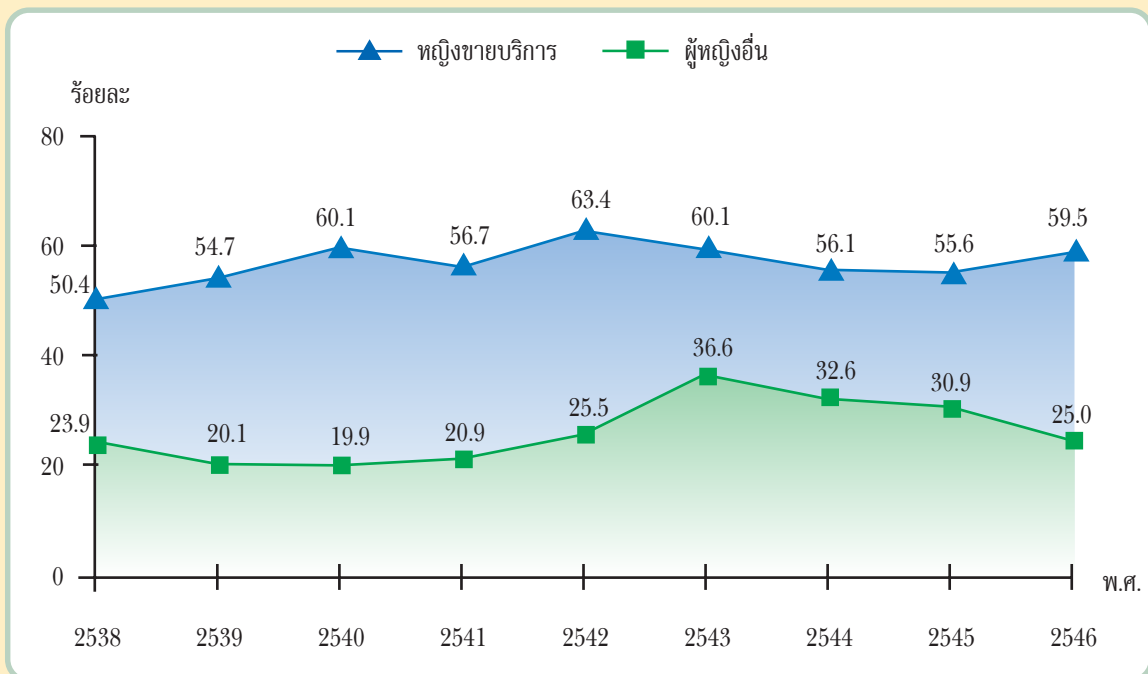
ภาพที่ 4.52 สัดส่วนของคู่นอนในรอบ 1 ปีที่ผ่านมาของคนงานชายในโรงงานอุตสาหกรรม จากการสำรวจพฤติกรรมเสี่ยงต่อการติดเชื้อเอชไอวีในประเทศไทย รอบที่ 1 - 9 พ.ศ.2538 - พ.ศ. 2546



ที่มา: สำนักระบาดวิทยา กรมควบคุมโรค

หมายเหตุ: สำนักระบาดวิทยา มีการเปลี่ยนแปลงวิธีการวิเคราะห์ข้อมูลใหม่ ตั้งแต่รอบที่ 1-9 (พ.ศ. 2538-2546)

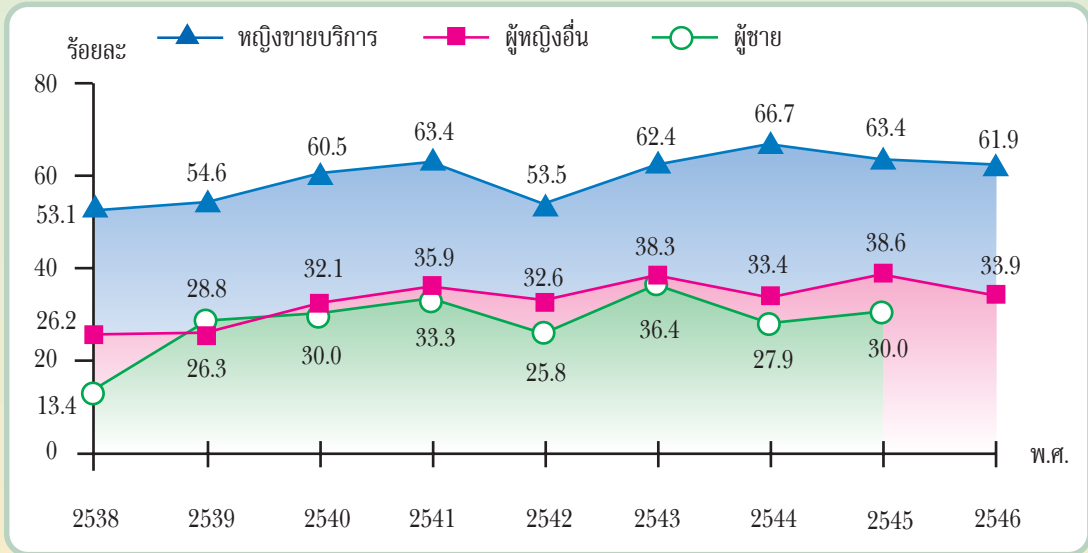
ภาพที่ 4.53 อัตราการใช้ถุงยางอนามัยทุกครั้ง ในการมีเพศสัมพันธ์กับคู่นอนประเภทต่าง ๆ ในรอบ 1 ปีที่ผ่านมาของทหารเกณฑ์ จากการสำรวจพฤติกรรมเสี่ยงต่อการติดเชื้อเอชไอวีในประเทศไทย รอบที่ 1-9 พ.ศ.2538 - พ.ศ. 2546



ที่มา: สำนักระบาดวิทยา กรมควบคุมโรค

หมายเหตุ: สำนักระบาดวิทยา มีการเปลี่ยนแปลงวิธีการวิเคราะห์ข้อมูลใหม่ ตั้งแต่รอบที่ 1-9 (พ.ศ. 2538-2546)

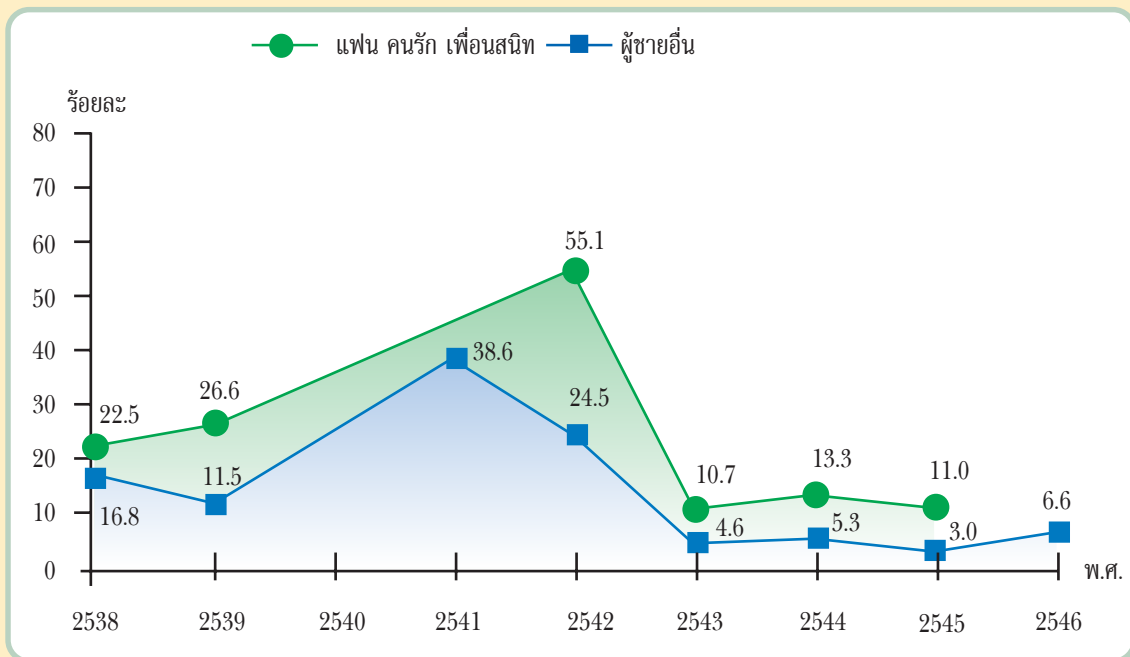
ภาพที่ 4.54 อัตราการใช้ถุงยางอนามัยทุกครั้ง ในการมีเพศสัมพันธ์กับคู่นอนประเภทต่าง ๆ ในรอบปีที่ผ่านมา ของคนงานชายในโรงงานอุตสาหกรรม จากการสำรวจพฤติกรรมเสี่ยงต่อการติดเชื้อเอชไอวีในประเทศไทย รอบที่ 1 - 9 พ.ศ.2538 - พ.ศ. 2546



ที่มา: สำนักระบาดวิทยา กรมควบคุมโรค

หมายเหตุ: สำนักระบาดวิทยา มีการเปลี่ยนแปลงวิธีการวิเคราะห์ข้อมูลใหม่ ตั้งแต่รอบที่ 1-9 (พ.ศ. 2538-2546)

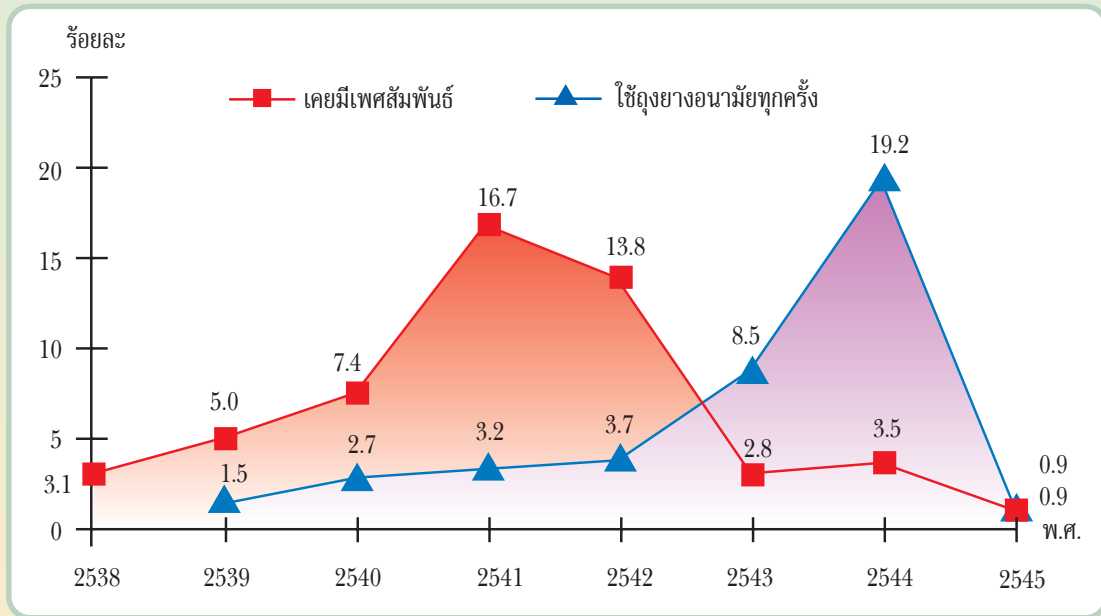
ภาพที่ 4.55 สัดส่วนของคนงานหญิงในโรงงานอุตสาหกรรม ที่เคยมีเพศสัมพันธ์กับคู่นอนประเภทต่าง ๆ ในรอบปีที่ผ่านมา จากการสำรวจพฤติกรรมเสี่ยงต่อการติดเชื้อเอชไอวีในประเทศไทย รอบที่ 1 - 9 พ.ศ.2538 - พ.ศ. 2546



ที่มา: สำนักระบาดวิทยา กรมควบคุมโรค

หมายเหตุ: สำนักระบาดวิทยา มีการเปลี่ยนแปลงวิธีการวิเคราะห์ข้อมูลใหม่ ตั้งแต่รอบที่ 1-9 (พ.ศ. 2538-2546)

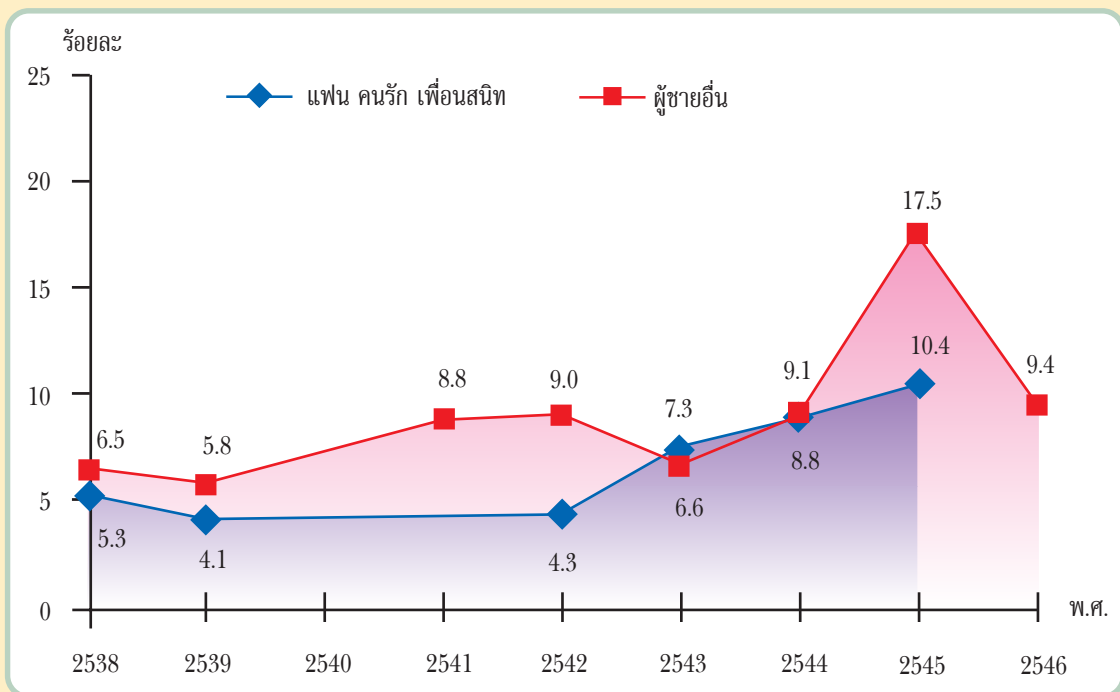
ภาพที่ 4.56 สัดส่วนของการมีเพศสัมพันธ์กับผู้ชายอื่นในรอบปีที่ผ่านมาของหญิงที่มาฝากครรภ์และอัตราการใช้ถุงยางอนามัยทุกครั้ง จากการสำรวจพฤติกรรมเสี่ยงต่อการติดเชื้อเอชไอวีในประเทศไทย รอบที่ 1 - 8 พ.ศ. 2538 - พ.ศ. 2545



ที่มา: สำนักระบาดวิทยา กรมควบคุมโรค

หมายเหตุ: สำนักระบาดวิทยา มีการเปลี่ยนแปลงวิธีการวิเคราะห์ข้อมูลใหม่ ตั้งแต่รอบที่ 1-8 (พ.ศ. 2538-2545)

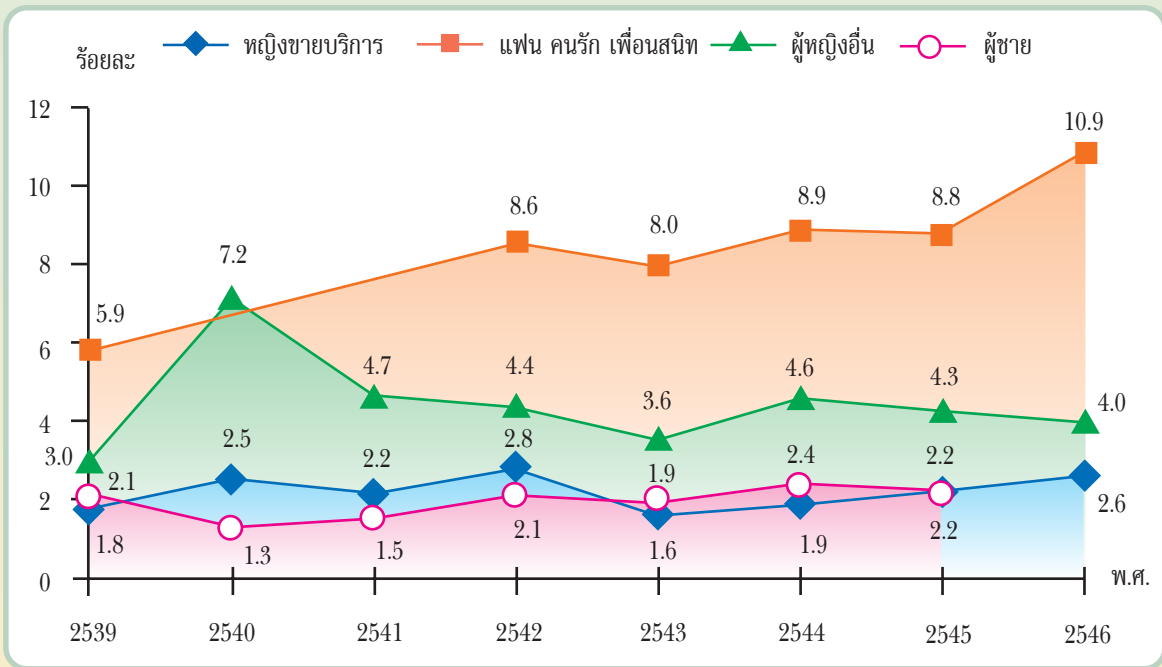
ภาพที่ 4.57 อัตราการใช้ถุงยางอนามัยทุกครั้งในการมีเพศสัมพันธ์กับคู่นอนประเภทต่าง ๆ ในรอบปีที่ผ่านมาของพนักงานหญิงในโรงงานอุตสาหกรรม จากการสำรวจพฤติกรรมเสี่ยงต่อการติดเชื้อเอชไอวีในประเทศไทย รอบที่ 1 - 9 พ.ศ. 2538 - พ.ศ. 2546



ที่มา: สำนักระบาดวิทยา กรมควบคุมโรค

หมายเหตุ: สำนักระบาดวิทยา มีการเปลี่ยนแปลงวิธีการวิเคราะห์ข้อมูลใหม่ ตั้งแต่รอบที่ 1-9 (พ.ศ. 2538-2546)

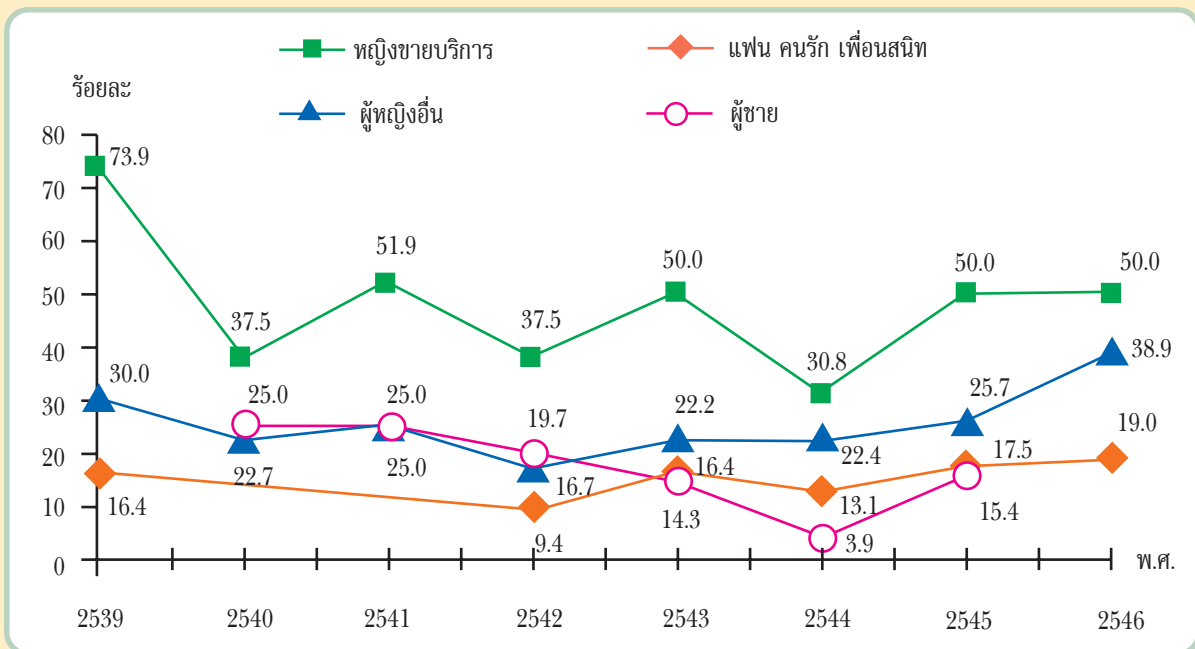
ภาพที่ 4.58 สัดส่วนของนักเรียนชายชั้นมัธยมศึกษาปีที่ 5 ที่มีเพศสัมพันธ์กับคู่นอนประเภทต่าง ๆ ในรอบปีที่ผ่านมา จากการสำรวจพฤติกรรมเสี่ยงต่อการติดเชื้อเอชไอวีในประเทศไทย รอบที่ 2-9 พ.ศ.2539 - พ.ศ. 2546



ที่มา: สำนักระบาดวิทยา กรมควบคุมโรค

หมายเหตุ: สำนักระบาดวิทยามีการเปลี่ยนแปลงวิธีการวิเคราะห์ข้อมูลใหม่ ตั้งแต่รอบที่ 1-9 (พ.ศ. 2538-2546)

ภาพที่ 4.59 อัตราการใช้ถุงยางอนามัยทุกครั้งในการมีเพศสัมพันธ์กับคู่นอนประเภทต่าง ๆ ในรอบปีที่ผ่านมาของนักเรียนชายชั้นมัธยมศึกษาปีที่ 5 จากการสำรวจพฤติกรรมเสี่ยงต่อการติดเชื้อเอชไอวีในประเทศไทย รอบที่ 2-9 พ.ศ.2539 - พ.ศ. 2546



ที่มา: สำนักระบาดวิทยา กรมควบคุมโรค

หมายเหตุ: สำนักระบาดวิทยามีการเปลี่ยนแปลงวิธีการวิเคราะห์ข้อมูลใหม่ ตั้งแต่รอบที่ 1-9 (พ.ศ. 2538-2546)

10.10 พฤติกรรมการดูแลตนเองด้านสุขภาพและการใช้บริการสุขภาพ

การใช้บริการสุขภาพเมื่อเจ็บป่วยของประชาชนมีการเปลี่ยนแปลงไป กล่าวคือ ในภาพรวมทั้งประเทศ ประชาชนใช้บริการรักษาพยาบาลจากสถานบริการสาธารณสุขของรัฐมากขึ้น จากร้อยละ 15.5 ใน พ.ศ.2513 เป็นร้อยละ 53.9 ใน พ.ศ.2539 และซื้อยากินเองน้อยลงจากร้อยละ 51.4 ใน พ.ศ.2513 เหลือเพียงร้อยละ 17.1 ใน พ.ศ.2539 ในขณะที่ใช้บริการจากคลินิกและโรงพยาบาลเอกชนในสัดส่วนที่เพิ่มขึ้นไม่มากนัก จากร้อยละ 22.7 ใน พ.ศ.2513 เป็นร้อยละ 24.2 ใน พ.ศ.2539 หลังวิกฤตเศรษฐกิจประชาชนหันมาซื้อยากินเองมากขึ้นจากร้อยละ 17.1 ใน พ.ศ.2539 เป็นร้อยละ 20.9 ใน พ.ศ.2547 และใช้บริการจากคลินิกและโรงพยาบาลเอกชนในสัดส่วนที่ลดลงจากร้อยละ 24.2 ใน พ.ศ. 2539 เป็นร้อยละ 22.7 ใน พ.ศ. 2547 (ตารางที่ 4.92)

ตารางที่ 4.92 รูปแบบการใช้บริการสุขภาพเมื่อเจ็บป่วย (หน่วย : ร้อยละ)

| การใช้บริการสุขภาพ เมื่อเจ็บป่วย | 2513 | 2522 | 2528 | 2534 | 2539 | 2539 | 2544 | 2546 | 2547 |
|-------------------------------------|------|------|------|------|------|------|------|------|------|
| | IPSR | IPSR | IPSR | HWS | PHS | HWS | HWS | HWS | HWS |
| รวมเขตชนบทและเขตเมือง | | | | | | | | | |
| ไม่ทำอะไร | 2.7 | 4.2 | | 15.9 | 0.5 | 6.9 | 5.4 | 5.9 | 5.3 |
| การรักษาแบบพื้นบ้านและอื่น ๆ | 7.7 | 6.3 | 2.4 | 5.7 | 4.2 | 2.8 | 2.5 | 2.9 | 4.4 |
| ซื้อยากินเอง | 51.4 | 42.3 | 28.6 | 38.3 | 17.1 | 37.9 | 24.2 | 21.5 | 20.9 |
| สถานีอนามัย/ ศูนย์สุขภาพชุมชน | 4.4 | 16.8 | 14.7 | 14.8 | 34.5 | 20.8 | 17.4 | 23.9 | 24.6 |
| โรงพยาบาลของรัฐ | 11.1 | 10.0 | 32.5 | 12.9 | 19.4 | 12.9 | 34.8 | 33.1 | 30.2 |
| คลินิก/โรงพยาบาลเอกชน | 22.7 | 20.4 | 21.8 | 12.4 | 24.2 | 18.7 | 15.0 | 19.4 | 22.7 |
| เขตชนบท | | | | | | | | | |
| ไม่ทำอะไร | | | | 15.6 | 0.4 | 6.7 | 5.8 | 6.0 | 5.0 |
| การรักษาแบบพื้นบ้านและอื่น ๆ | | | | 5.8 | 6.2 | 2.5 | 2.6 | 3.0 | 4.4 |
| ซื้อยากินเอง | | | | 38.6 | 11.6 | 38.4 | 22.1 | 19.9 | 18.7 |
| สถานีอนามัย/ ศูนย์สุขภาพชุมชน | | | | 17.0 | 49.6 | 24.6 | 22.3 | 29.5 | 30.8 |
| โรงพยาบาลของรัฐ | | | | 12.8 | 20.0 | 13.8 | 35.2 | 34.4 | 31.0 |
| คลินิก/โรงพยาบาลเอกชน | | | | 10.2 | 12.3 | 14.0 | 11.4 | 15.4 | 19.5 |

ตารางที่ 4.92 รูปแบบการใช้บริการสุขภาพเมื่อเจ็บป่วย (หน่วย : ร้อยละ) (ต่อ)

| การใช้บริการสุขภาพเมื่อเจ็บป่วย | 2513 | 2522 | 2528 | 2534 | 2539 | 2539 | 2544 | 2546 | 2547 |
|---------------------------------|------|------|------|------|------|------|------|------|------|
| | IPSR | IPSR | IPSR | HWS | PHS | HWS | HWS | HWS | HWS |
| เขตเมือง | | | | | | | | | |
| ไม่ทำอะไร | | | | 17.9 | 0.7 | 7.5 | 4.4 | 5.4 | 6.1 |
| การรักษาแบบพื้นบ้านและอื่น ๆ | | | | 4.7 | 1.3 | 4.3 | 2.1 | 2.6 | 4.7 |
| ซื้อยากินเอง | | | | 36.9 | 25.2 | 36.0 | 29.4 | 25.6 | 27.0 |
| สถานีนามัย/ศูนย์สุขภาพชุมชน | | | | 2.7 | 12.8 | 3.5 | 5.5 | 9.6 | 7.1 |
| โรงพยาบาลของรัฐ | | | | 13.1 | 18.5 | 8.9 | 33.9 | 30.2 | 28.3 |
| คลินิก/โรงพยาบาลเอกชน | | | | 24.7 | 41.6 | 39.8 | 24.0 | 29.8 | 32.0 |

- ที่มา: 1. IPSR : Institute for Population and Social Research, Mahidol University, 2531
 2. HWS : The Health and Welfare Survey, NSO, 2534, 2539, 2544, 2546, 2547
 3. PHS: Provincial Health Survey, BHPP 2539

- หมายเหตุ: 1. Different definition of illness in different sources
 2. ตอบได้มากกว่า 1 คำตอบ

การส่งเสริมสุขภาพและการป้องกันโรคเป็นนโยบายหนึ่งในโครงการหลักประกันสุขภาพถ้วนหน้าหรือโครงการ 30 บาทรักษาทุกโรค จากการสำรวจของสำนักงานสถิติแห่งชาติ พ.ศ. 2546 พบว่า มีผู้ใช้บริการส่งเสริมสุขภาพร้อยละ 5.3 ของประชากรทั้งหมด (ตารางที่ 4.93)

ตารางที่ 4.93 ร้อยละของประชากร จำแนกตามการใช้บริการส่งเสริมสุขภาพ พ.ศ. 2546

| การใช้บริการส่งเสริมสุขภาพและประเภทบริการที่ใช้ | รวม | เพศ | |
|---|------|------|------|
| | | ชาย | หญิง |
| ใช้บริการ | 5.3 | 4.0 | 6.7 |
| ไม่ใช้บริการ | 94.7 | 96.0 | 93.3 |
| ประเภทของบริการที่ใช้ | | | |
| ฉีดวัคซีน | 33.2 | 45.6 | 26.0 |
| ฝากครรภ์ / ตรวจครรภ์ | 7.1 | - | 11.3 |
| วางแผนครอบครัว | 2.6 | 0.5 | 3.8 |
| ตรวจหลังคลอด | 3.6 | - | 5.6 |
| ตรวจสุขภาพ | 33.5 | 32.2 | 34.3 |
| ป้องกันโรคในช่องปาก | 8.1 | 8.8 | 7.7 |
| รับบริการตามนัดอื่นๆ | 11.9 | 12.9 | 11.3 |

ที่มา: รายงานการสำรวจอนามัยและสวัสดิการ พ.ศ. 2546, สำนักงานสถิติแห่งชาติ

สำหรับประเภทของบริการที่ใช้ พบว่า 1 ใน 3 ของผู้ใช้บริการมาใช้บริการตรวจสุขภาพและฉีดวัคซีนป้องกันโรค (ร้อยละ 33.5 และ 33.2 ตามลำดับ) (ตารางที่ 4.93) ส่วนสถานที่ใช้บริการนั้น 1 ใน 3 ของผู้ใช้บริการเลือกใช้บริการที่สถานีนอนามัยหรือศูนย์บริการสาธารณสุข (ร้อยละ 34.2) รองลงมาคือ โรงพยาบาลชุมชน (ร้อยละ 28.7) และโรงพยาบาลทั่วไป / ศูนย์ (ร้อยละ 11.3) ตามลำดับ (ตารางที่ 4.94)

ตารางที่ 4.94 ร้อยละของประชากรที่ใช้บริการส่งเสริมสุขภาพ จำแนกตามสถานที่ใช้บริการ พ.ศ. 2546

| สถานที่ใช้บริการ | รวม | เพศ | |
|-------------------------------------|------|------|------|
| | | ชาย | หญิง |
| ร้านขายยา | 0.3 | 0.2 | 0.3 |
| สถานีนอนามัย / ศูนย์บริการสาธารณสุข | 34.2 | 36.5 | 32.9 |
| ศูนย์สุขภาพชุมชน | 1.2 | 1.0 | 1.3 |
| โรงพยาบาลของรัฐ | 47.2 | 47.5 | 47.1 |
| โรงพยาบาลชุมชน | 28.7 | 30.2 | 27.8 |
| โรงพยาบาลทั่วไป / ศูนย์ | 11.3 | 10.6 | 11.8 |
| โรงพยาบาลของมหาวิทยาลัย | 0.9 | 1.0 | 0.8 |
| โรงพยาบาลสังกัดอื่นของรัฐ | 6.3 | 5.7 | 6.7 |
| คลินิกเอกชน | 9.2 | 7.4 | 10.2 |
| โรงพยาบาลเอกชน | 6.0 | 5.0 | 6.6 |
| อื่นๆ | 1.9 | 2.4 | 1.6 |

ที่มา: รายงานการสำรวจอนามัยและสวัสดิการ พ.ศ. 2546, สำนักงานสถิติแห่งชาติ



การสาธารณสุขไทย
๒๕๔๔-๒๕๔๗

