

ผลกระทบจากการขึ้นภาษี ต่อการสูบบุหรี่และสุขภาพ



สุภกร บัวสาย

สุปรีดา อุดยานนท์

สำนักงานกองทุนสนับสนุนการสร้างเสริมสุขภาพ



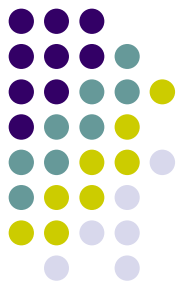
องค์การอนามัยโลก (2004)

รายงาน บุหรี่กับความยากจน: วงจรแห่งความชั่วร้าย

**" การสูบบุหรี่ทำให้ผู้สูบและครอบครัวยากจนลง
เงินที่ซื้อบุหรี่ส่วนใหญ่มักจะมีค่าเสียโอกาสสูง
เนื่องจากไปเบียดบังจากค่าใช้จ่ายจำเป็นพื้นฐาน
ส่งผลกระทบต่อกำลังผลิตของประเทศ... "**

กรอบอนุสัญญาว่าด้วยการควบคุมยาสูบ

FRAMEWORK CONVENTION for TOBACCO CONTROL (WHO - FCTC)



- ประเทศไทยให้สัตยาบันกรอบอนุสัญญา
- มีผลใช้บังคับ 27 กุมภาพันธ์ 2548
- ภาคีสมาชิกจกต้องดำเนินการตามพันธกรณีผูกพัน



มาตรการสำคัญใน FCTC



□ ลดอุปสงค์

- มาตรการทางราคาและภาษี
- ปกป้องอันตรายจากควันบุหรี่
- ตั้งกฎระเบียบเกี่ยวกับส่วนประกอบของผลิตภัณฑ์ยาสูบ
- ให้การศึกษา, การสื่อสาร, การฝึกอบรม
- ห้ามโฆษณา, ส่งเสริมการขาย, และอุปถัมภ์รายการ
- การรักษาการติดบุหรี่

□ ลดอุปทาน

- จัดการกับการค้าบุหรี่ผิดกฎหมาย
- ห้ามจำหน่ายให้เด็ก
- สนับสนุนการปลูกพืชทดแทนยาสูบ



● นโยบายธนาคารโลก

“นโยบายการขึ้นภาษียาสูบและแอลกอฮอล์ได้ลดการบริโภคลง โดยเฉพาะอย่างยิ่ง ด้วยการป้องกันการใช้ในเยาวชนก่อนที่พวกเขาจะเริ่มติด”

ดังนั้น ธนาคารโลกจึงไม่ปล่อยเงินกู้ตรงสำหรับการลงทุน หรือ ประกันการลงทุนหรือเงินยืมสำหรับการปลูก การผลิต หรือการตลาด ของยาสูบ มาตั้งแต่ พศ. 2535

ดังนั้น.....



ในหลายประเทศทั่วโลก
มาตรการทางภาษียาสูบ จึงไม่ได้มีจุดมุ่งหมาย
เพียงเพื่อหารายได้เข้ารัฐ

แต่มุ่งที่จะใช้เป็นมาตรการหนึ่ง
ในการควบคุมการบริโภคยาสูบ

ความสัมพันธ์ระหว่างอัตราการบริโภคบุหรี่
กับราคาบุหรี่ในประเทศต่างๆ
: องค์การอนามัยโลก, 2001

FIGURE 3: REAL CIGARETTE PRICES AND REAL CIGARETTE CONSUMPTION, SOUTH AFRICA 1970-1989



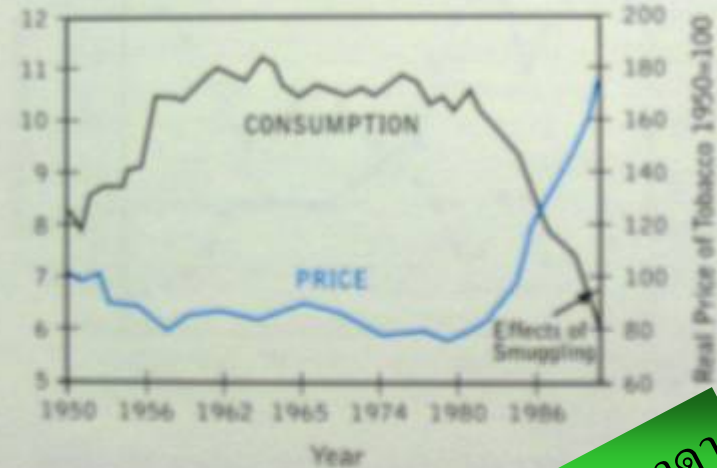
แอฟริกาใต้

FIGURE 1: REAL CIGARETTE PRICES AND REAL CIGARETTE CONSUMPTION, UNITED KINGDOM, 1971-1996



สหราชอาณาจักร

FIGURE 2: REAL CIGARETTE PRICES AND REAL CIGARETTE CONSUMPTION, CANADA, 1950-1991



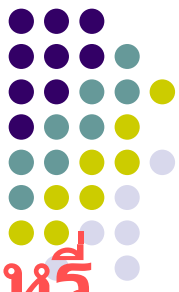
แคนาดา

Source: (4)



**“ Of all the concerns, there is one-
taxation - that alarms us the most.
While marketing restrictions and
public and passive smoking
(restrictions) do depress volume,
in our experience taxation depresses
it much more severely.”**

[1985 Philip Morris document]



ข้อโต้แย้งการขึ้นภาษีของโรงงานยาสูบและบริษัทบุหรี่

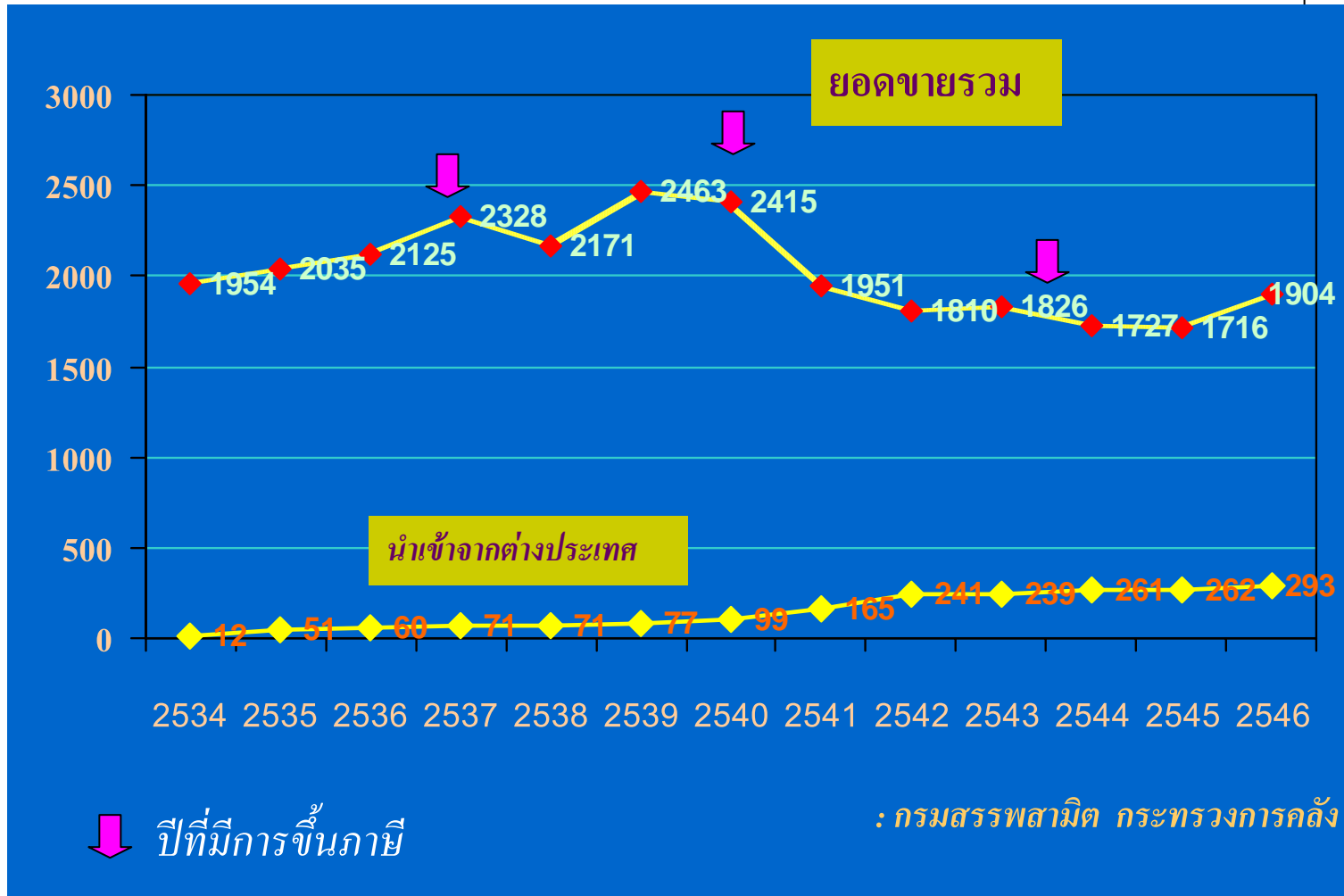
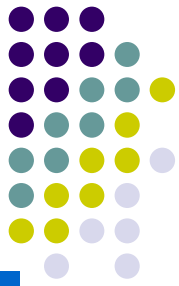
- การเพิ่มภาษีส่งผลให้มีการลักลอบค้าบุหรี่เถื่อนมากขึ้น
- เกษตรกรปลูกยาสูบ และพนักงานโรงงานยาสูบจะตกงาน
- รัฐบาลจะสูญเสียรายได้

โพลล์สำรวจความคิดเห็นประชาชนคนไทย ต่อการขึ้นภาษีบุหรี่



- กว่า 80% ของผู้ไม่สูบบุหรี่
- 65% ของผู้สูบบุหรี่
- โดยรวม 70% สนับสนุนการขึ้นภาษีบุหรี่

ยอดจำหน่ายบุหรี่ปริ (ด้านซอง)



Excise tax, cigarette sales and tax revenue



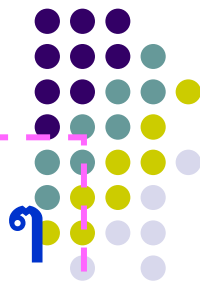
ปี	อัตรากาษี (%)	จำหน่าย (million Pack)	รายได้กาษี (million of Baht)
1992	55	2035	15,438
1993	55	2135	15,345
1994	60	2328	20,002
1995	62	2171	20,736
1996	68	2463	24,092
1997	68	2415	29,755
1999	70	1810	26,708
2000	71.5	1826	28,110
2001	75	1727	29,627
2002	75	1716	31,247
2003	75	1904	33,582
2004	75	2110	36,326

Source: the Excise Department, Ministry of Finance .Thailand

ตาราง เปรียบเทียบอัตราภาษี อัตราการสูญบุหรีเป็นประจำ (11 ปีขึ้นไป)
ผลกำไรนำส่งกระทรวงการคลังและค่าแสดมปี รยส.



ปี	% ภาษี	อัตราการสูญ (%)	กำไร + แสดมปี (ล้าน บาท)
2509-2528	ไม่แน่นอน		
2524	45,50	35.2	
ม.ค. 35	55	26.3	20,193.39
ธ.ค. 36	60	22.8	20,241.13
ม.ค. 38	62		26,499.21
ต.ค. 39	68	23.4	29,582.89
2541	70	20.5	30,473.88
2542	71.5		
2544	71.5	20.6	29,144.17
2545	71.5		31,131.10



อัตราภาษีบุหรี่ของไทยควรจะปรับขึ้นอีกเป็นระยะๆ ด้วยเหตุผลคือ

1. ราคาสัมพัทธ์ของบุหรี่จะต่ำลง เมื่อเทียบกับสถานะเศรษฐกิจของประเทศ

ผลการศึกษาชี้ว่า ราคาบุหรี่สัมพัทธ์ค่อยๆ ถูกลงนับจากขึ้นภาษี

เช่น บุหรี่กรองทิพย์มีราคาถูกลง 1.70 บาทต่อซองในปี 2546 หลังการขึ้นภาษีในปี 2544 (สศจร 2548)

อันส่งผลต่อการเพิ่มอุปสงค์ในการสูบบุหรี่มากขึ้นตามกลไกราคา

อัตราภาษีบุหรี่ของไทยควรจะปรับขึ้นอีกเป็นระยะ ๆ

ด้วยเหตุผลคือ

2. การขึ้นราคาประมาณร้อยละ 5 จะช่วยคนไทยลดการสูบบุหรี่หรือราวีส์แชนคน โดยเฉพาะในกลุ่มเด็กและเยาวชน

ค่าความยืดหยุ่นของอุปสงค์ต่อราคาของบุหรี่ (อัตราการลดการบริโภคต่อหน่วยราคาที่ขึ้นจากภาษี) ในประเทศไทย ประมาณ 0.7 (สุภกร 2536, สุชาติดา 2540)

นั่นคือ ถ้าขึ้นภาษีร้อยละ 10

จะมีการสูบบุหรี่ลดลงร้อยละ 7

ดังนั้น ถ้าขึ้นภาษีสรรพสามิตบุหรี่จากร้อยละ 75 เป็นร้อยละ 80 จะทำให้มีผู้สูบบุหรี่ลดลงประมาณ 265,000 – 378,000 คน (หทัยและสุชาติดา 2548)



ข้อมูลทางวิชาการชี้ว่า



**เด็กและเยาวชนจะได้รับผลต่อการลดหรือเลิกบุหรี่
จากการขึ้นราคาบุหรี่ เป็น 3 เท่าของผู้ใหญ่**

(Chaloupka et al, 2000; Emery et al, 2001; Tauras et al, 2001)

อัตราภาษีบุหรี่ของไทยควรจะปรับขึ้นอีกเป็นระยะ ๆ
ด้วยเหตุผลคือ



3. การขึ้นภาษีบุหรี่ส่งผลดีต่อการจัดหารายได้เข้ารัฐ

จากผลการขึ้นภาษีในครั้งที่ผ่านมา บ่งชี้ว่า
แม้จะก่อให้เกิดการบริโภคลดลง แต่รายได้รวมจากภาษีบุหรี่
ไม่ได้ลดลงแต่อย่างใด

(เช่น การขึ้นภาษีในปี 2544 ทำให้ยอดรวมภาษีที่ได้รับสูงกว่าปี 2543)

การขึ้นภาษีบุหรืส่งผลดีต่อการจัดหารายได้เข้ารัฐ แต่.....



ทั้งนี้ รัฐบาลต้องมีมาตรการในการ

- จัดการบุหรืนำเข้าจากต่างประเทศ ที่มักใช้กลยุทธ์หลีกเลี่ยงภาษี โดยกำหนดราคา c.i.f. ที่ใช้เป็นฐานในการคำนวณภาษีให้ต่ำ
- และปราบปรามบุหรืที่ลักลอบนำเข้าอย่างผิดกฎหมายอย่างจริงจัง

ผลจากการปราบปรามยาเสพติดที่กระทบถึงการลดของบุหรืเถื่อนในปี 2546 ชี้ให้เห็นว่า การลดบุหรืเถื่อนที่ได้ผล คือการปราบปราม ไม่ใช่การลดราคาบุหรื