

การขับเคลื่อนทางสังคม

ด้านการควบคุมการบริโภคเครื่องดื่ม

แอลกอฮอล์: ผลการประเมิน ปี 2548-2549

รองศาสตราจารย์ ดร.ปาริชาติ สถาปิตานนท์

ณัฐวิภา สิ้นสุวรรณ

ชรัมพร จิตต์โกศล

ชุตินธร สุตานนท์

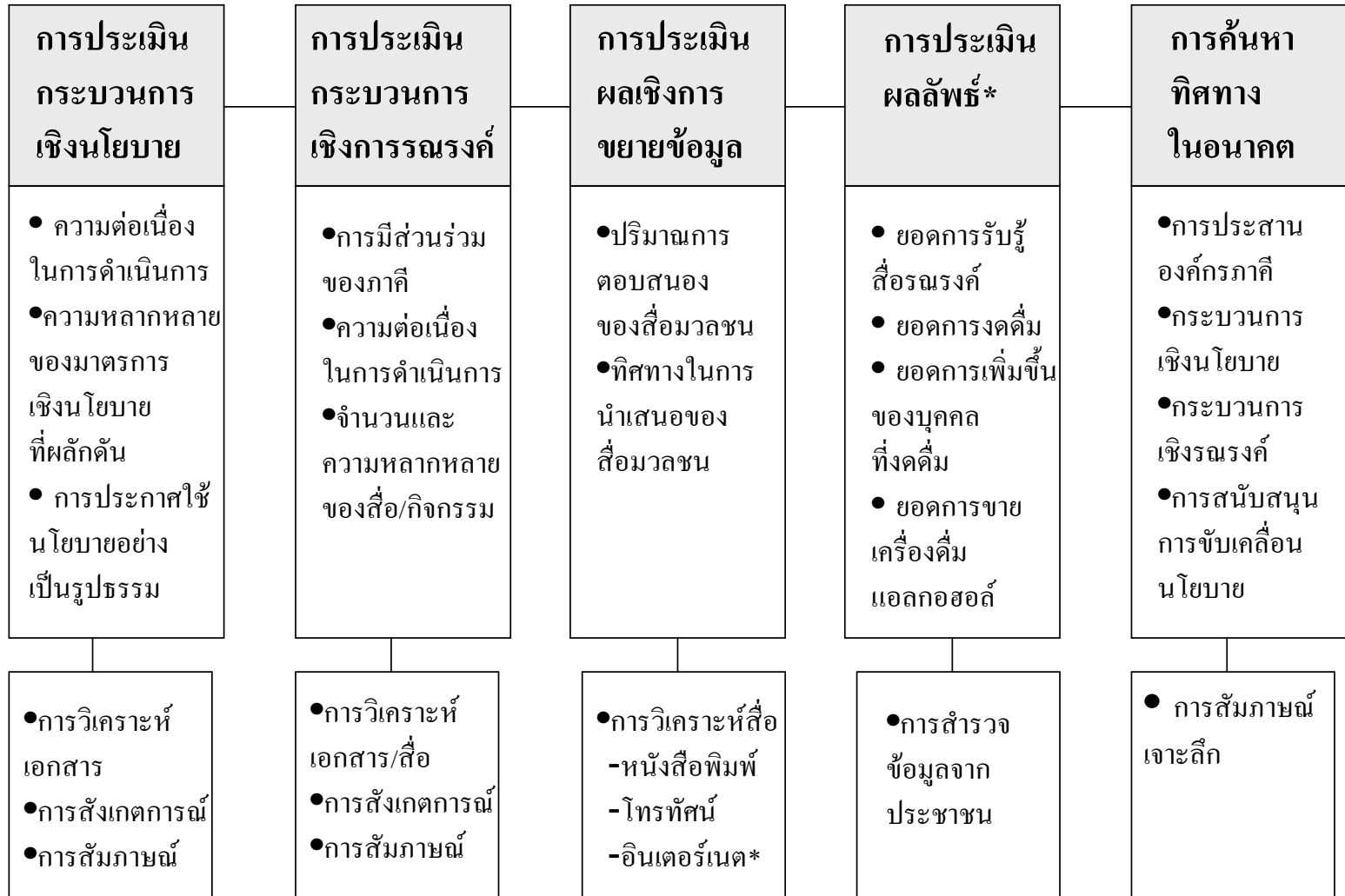
ร่วมกับ

สำนักวิจัยเอแบคโพลล์

วัตถุประสงค์การวิจัย

1. เพื่อศึกษากระบวนการ (process) เชิงนโยบาย และผลผลิต (output) ที่เกิดขึ้นจากการดำเนินนโยบายควบคุมการบริโภคเครื่องดื่มแอลกอฮอล์
2. เพื่อศึกษากระบวนการ (process) เชิงการรณรงค์ และผลผลิต (output) ที่เกิดขึ้นจากการดำเนินมาตรการรณรงค์เพื่อสนับสนุนการควบคุมการบริโภคเครื่องดื่มแอลกอฮอล์
3. เพื่อศึกษาผลเชิงการขยายข้อมูล (outgrowth) ที่เกิดจากการจัดกระบวนการเชิงนโยบายและเชิงการรณรงค์เพื่อสนับสนุนให้เกิดการควบคุมการบริโภคเครื่องดื่มแอลกอฮอล์
4. เพื่อศึกษาผลลัพธ์ด้านการรับรู้ และการมีส่วนร่วมของประชาชนในการสนับสนุนนโยบายด้านการควบคุมการบริโภคเครื่องดื่มแอลกอฮอล์
5. เพื่อค้นหาทิศทางในการควบคุมการบริโภคเครื่องดื่มแอลกอฮอล์ในอนาคต

กรอบการวิจัย



* เฉพาะช่วงเข้าพรรษา

วิธีการวิจัย

กระบวนการเชิงนโยบาย

การวิเคราะห์เอกสาร

ข่าวการเคลื่อนไหวเชิงนโยบายในสื่อมวลชน

รายงานสรุปการติดตามและประเมินองค์กรต่างๆ ที่ดำเนินนโยบายด้านงดเหล้า

รายงานการสังเกตการณ์กิจกรรมต่างๆ

สังเกตการณ์กิจกรรม

การประชุม

กิจกรรมตามวาระเทศกาล

กิจกรรมการฝึกอบรม

การสัมภาษณ์

ทัศนะของบุคคลที่เกี่ยวข้องต่อกระบวนการเชิงนโยบาย

วิธีการวิจัย

กระบวนการเชิงการรณรงค์

การวิเคราะห์เอกสารและสื่อ

ข่าวกิจกรรมการรณรงค์

รายงานสรุปการติดตามและประเมินองค์กรต่างๆ ที่ดำเนินงานด้านงดเหล้า

สังเกตการณ์กิจกรรม

การประชุม

การแถลงข่าว

กิจกรรมการรณรงค์ในช่วงเวลาต่างๆ เช่น กฐิน ปลอดเหล้า, ปี่ไหมไร่ แอลกอฮอล์ ฯลฯ

การสัมภาษณ์

ทัศนคติของบุคคลที่เกี่ยวข้องต่อกระบวนการเชิงการรณรงค์และผลที่เกิดขึ้น

วิธีการวิจัย

กระบวนการเชิงการขยายข้อมูลในสื่อ

หนังสือพิมพ์

เมษายน 48-มีนาคม 49

หนังสือพิมพ์ 24 ชื่อฉบับ เช่น
ไทยรัฐ มติชน ผู้จัดการ โพสต์
ทูเดย์ บางกอกโพสต์ เนชั่น
สยามกีฬา ฯลฯ

โทรทัศน์

เมษายน 48-มีนาคม 49



อินเทอร์เน็ต

กรกฎาคม-
พฤศจิกายน 48

Key word:งดเหล่า
เข้าพรรษา

วิธีการวิจัย

ผลลัพธ์



การวิจัยเชิงปริมาณ
(Quantitative methodology)

การสำรวจ
(Survey research)

สำรวจช่วงเทศกาลสงกรานต์เข้าพรรษา

กลุ่มตัวอย่างอายุ 15 ปีขึ้นไป
จำนวน 5,240 คน จาก 20 จังหวัดทั่วประเทศ

วิธีการวิจัย

ทิศทางในอนาคต

การสัมภาษณ์เจาะลึก (In-depth Interview)

- กลุ่มนักวิชาการหรือผู้ที่เกี่ยวข้องกับการวางนโยบายด้านการแก้ไขปัญหาแอลกอฮอล์
- กลุ่มภาคีเครือข่ายที่รณรงค์ด้านการควบคุมการบริโภคเครื่องดื่มแอลกอฮอล์
- กลุ่มสื่อมวลชน
- กลุ่มเอเจนซีโฆษณา
- กลุ่มผู้ประกอบการธุรกิจแอลกอฮอล์

เครื่องมือการวิจัย

แบบสอบถาม

แบบสอบถามความถี่เห็นเรื่อง "การลดเหล้าเข้าพรรษา" ปี 2548

สำนักงานกองทุนสนับสนุนการส่งเสริมสุขภาพ (สสส.) కోขอความร่วมมือจากท่านตอบแบบสอบถามเกี่ยวกับโครงการ "ลดเหล้าเข้าพรรษา" ในช่วงเข้าพรรษาประจำปี พ.ศ. 2548 (ระหว่างวันที่ 21 กรกฎาคม - 18 ตุลาคม 2548) ดังต่อไปนี้

หมายเหตุ ผู้ตอบแบบสอบถามจะต้องเป็นผู้ที่มีอายุ 15 ปีขึ้นไป และอาศัยอยู่ในเขตจังหวัดเป้าหมาย

ตอนที่ 1 การดื่มเครื่องดื่มแอลกอฮอล์

1. ปกติท่านดื่มเครื่องดื่มแอลกอฮอล์บ้างหรือไม่ (เช่น เหล้า เบียร์ ไวน์ และสุราพื้นบ้านต่างๆ)
 ไม่ดื่ม (ข้ามไปตอบตอนที่ 2) ดื่ม

(เฉพาะคนที่ดื่มเครื่องดื่มแอลกอฮอล์)

- 1.1 ท่านดื่มประมาณ ครั้ง/เดือน
 1.2 ท่านดื่มเครื่องดื่มแอลกอฮอล์ที่ท่านดื่ม คือ (ตอบได้มากกว่า 1 ข้อ)
 เหล้า เบียร์ ไวน์ สุราพื้นบ้าน อื่นๆ ระบุ.....
 1.3 สาเหตุที่ท่านดื่มเครื่องดื่มแอลกอฮอล์

 1.4 ปกติในช่วงเทศกาลเข้าพรรษา ท่านได้งดดื่มเครื่องดื่มแอลกอฮอล์หรือไม่
 งดเป็นประจำทุกปี เป็นบางปี ไม่งด
 1.5 ในช่วงเทศกาลเข้าพรรษาเมื่อปีที่แล้ว (2547) ท่านงดดื่มเครื่องดื่มแอลกอฮอล์หรือไม่
 งด ไม่งด
 1.6 ในช่วงเข้าพรรษาปีนี้ (21 กรกฎาคม-18 ตุลาคม 2548) ท่านงดดื่มเครื่องดื่มแอลกอฮอล์หรือไม่
 งดตลอดเทศกาลเข้าพรรษา เพราะ.....
 งดเป็นบางช่วง เพราะ.....
 ไม่งด เพราะ.....

ตอนที่ 2 การรับรู้สื่อประชาสัมพันธ์เกี่ยวกับ "ลดเหล้าเข้าพรรษา"

2. ท่านเคยเห็น/รับรู้สื่อประชาสัมพันธ์เรื่อง "ลดเหล้าเข้าพรรษา" หรือไม่
 ไม่เคย (ข้ามไปตอบตอนที่ 3) เคย

2.1 (เฉพาะคนที่เคยเห็น/รับรู้สื่อประชาสัมพันธ์) กรุณาระบุความถี่ในการเห็นรับรู้สื่อประชาสัมพันธ์ "ลดเหล้าเข้าพรรษา" ดังต่อไปนี้

สื่อการประชาสัมพันธ์	ความถี่ที่เห็นรับรู้					ไม่เคยเห็นรับรู้
	บ่อยที่สุด	บ่อย	ปานกลาง	น้อย	น้อยที่สุด	
1. สปอช โฆษณาทาง โทรทัศน์						
2. สปอช โฆษณาทางวิทยุ						
3. การพูดลงในรายการ โทรทัศน์						
4. การพูดลงในรายการวิทยุ						
5. ยี่สิบถึงได้ผู้ประกาศข่าวในโทรทัศน์						
6. ยี่สิบประกาศเชิญชวนลดเหล้าเข้าพรรษา						
7. ข่าวกิจกรรมลดเหล้าเข้าพรรษาในหนังสือพิมพ์						
8. ใบป่าวงดเหล้าลดเหล้าเข้าพรรษา						
9. เสืออืด						
10. เว็บไซต์ www.stopdrink.com						
11. กิจกรรมเดินรณรงค์ลดเหล้า						
12. กิจกรรมเดินวิ่งสมาธิลดเหล้า						
13. กิจกรรมรถปลอดเหล้า						
14. กิจกรรมชุมชนปลอดเหล้า						
15. เวทีชุมชนลดเหล้า						
16. อื่นๆ ระบุ.....						

- 2.2 (เฉพาะคนที่เคยเห็น/รับรู้สื่อประชาสัมพันธ์) หลังจากที่ท่านรับรู้สื่อ/การประชาสัมพันธ์เรื่อง "ลดเหล้าเข้าพรรษา" ท่านมีความตระหนัก หรือสำนึกในการ ลด ละ เลิก การดื่มเครื่องดื่มแอลกอฮอล์เพิ่มขึ้นหรือไม่
 เพิ่มขึ้น เหมือนเดิม ไม่แน่ใจ

เครื่องมือการวิจัย

- 2.3 (เฉพาะคนที่เคยเห็น/รับสื่อประชาสัมพันธ์) หลังจากที่ท่านรับรู้ข่าวสารเกี่ยวกับโครงการ “จดเกล้าเข้าพรรษา” แล้วท่านได้พูดคุยกับใครบ้าง (ตอบได้มากกว่า 1 ข้อ)
- พ่อแม่ บุคคลอื่น ญาติพี่น้อง แฟนคนรัก/สามี/ภรรยา
- เพื่อนบ้าน/เพื่อนฝูง บุคคลอื่น (ระบุ).....
- และ เรื่องที่ท่านพูดคุยกันมีอะไรบ้าง (ตอบได้มากกว่า 1 ข้อ)
- ชักชวนให้จดเกล้า โทษของเกล้าที่มีต่อสุขภาพ ตกใจจนไม่ให้อัปโหลดคิมเกล้า
- ความตื่นเต้นหลังจากการคิมเกล้า อื่นๆ ระบุ.....
- 2.4 ท่าน **อ้างข้อความหรือกล่าวหา** ในสื่อประชาสัมพันธ์เกี่ยวกับโครงการ “จดเกล้าเข้าพรรษา” ได้หรือไม่
- จำได้ โปรดระบุข้อความที่ท่าน **อ้างได้** เกี่ยวกับโครงการ “จดเกล้าเข้าพรรษา”
- 1).....2).....3).....
- จำไม่ได้

ตอนที่ 3 ความเห็นต่อโครงการจดเกล้าเข้าพรรษา

3. นอกจากช่วงเข้าพรรษา ท่านต้องการให้มีการรณรงค์จดเกล้าในช่วงโอกาสหรือเทศกาลใดบ้าง (ตอบได้มากกว่า 1 ข้อ)
- วันปีใหม่ วันสงกรานต์ วันพระ วันลอยกระทง
- วันพ่อ วันแม่ วันสำคัญทางศาสนา วันอาทิตย์
- ตลอดปี อื่นๆ ระบุ.....
4. ท่านคิดว่าควรมีโครงการรณรงค์จดเกล้าตลอดปีหรือไม่
- ควร เพราะ.....
- ไม่ควร เพราะ.....
5. ท่านคิดว่า โครงการจดเกล้าเข้าพรรษา มีประโยชน์ต่อตัวท่านและต่อสังคมอย่างไร

ประโยชน์ต่อตัวท่าน	ประโยชน์ต่อสังคม

6. ท่านคิดว่าโครงการจดเกล้าเข้าพรรษา กระตุ้นให้ประชาชนลดบริโภคเครื่องดื่มแอลกอฮอล์ได้ระดับใด
- มาก ปานกลาง น้อย

7. ท่านคิดว่ากลุ่มเป้าหมายการรณรงค์ “จดเกล้า” ควรเน้นไปที่กลุ่มใด
- เพศ ชาย หญิง
- อายุ 12-24 ปี 25 ปีขึ้นไป
- อาชีพ/พฤติกรรม เยาวชน/นักศึกษา คนที่ขับขี้นานาพาหนะขณะมีเงินมา
- คนขับขี้นานาค้าขาย/รับจ้าง คนที่ดื่มประจำ
- คนที่ดื่มเป็นครั้งคราว/บางโอกาส หัวหน้าครอบครัว
- เกษตรกร ผู้ใช้แรงงาน อื่นๆ ระบุ.....
8. ท่านคิดว่า การรณรงค์ “จดเกล้า” ควรเน้นเรื่องอะไรบ้าง
-
-
-
-
-
-
9. ท่านมีความคิดเห็นอย่างไรต่อการเข้าจดทะเบียนในศาลากลางทรัพย์สินของธุรกิจเครื่องดื่มแอลกอฮอล์
- เห็นด้วย เฉยๆ ไม่เห็นด้วย
10. ท่านมีความคิดเห็นอย่างไรต่อการห้ามโฆษณาเครื่องดื่มแอลกอฮอล์ผ่านสื่อทุกชนิด
- เห็นด้วย เฉยๆ ไม่เห็นด้วย

ตอนที่ 4 ข้อมูลทั่วไป

1. เพศ ชาย หญิง 2. สถานภาพ โสด สมรส หม้าย/หย่า/แยกกันอยู่
3. อายุ.....ปี 4. ระดับการศึกษา..... 5. นั้บถือศาสนา.....
6. อาชีพ ทหารตำรวจ ข้าราชการพลเรือน / รัฐวิสาหกิจ ถูกจ้าง/แรงงาน/สถานประกอบการ
- พนักงานบริษัท ทำขายอิสระ/ส่วนตัว ผู้ประกอบการ/เจ้าของกิจการ (มีลูกจ้าง)
- นักเรียน / นักศึกษา ผู้ใช้แรงงาน/รับจ้างทั่วไป แม่บ้าน / พ่อบ้าน / กทม.มีเขต
- ว่างาน เกษตรกร/ประมง อื่นๆ ระบุ.....
7. รายได้ส่วนตัวเฉลี่ยต่อเดือน บาท
8. อาศัยอยู่เขต / อำเภอ..... จังหวัด.....
9. อาศัยอยู่ในพื้นที่ ในเขตเทศบาล นอกเขตเทศบาล

ชื่อผู้ตอบแบบสอบถาม.....

ที่อยู่.....เบอร์โทร.....

เครื่องมือการวิจัย

แบบสัมภาษณ์กึ่งมีโครงสร้าง (semi-structure interview)

1. ประเด็นคำถามสำหรับกลุ่มนักวิชาการ และองค์กรภาครัฐที่มีบทบาทหน้าที่เกี่ยวข้องกับภารกิจวางนโยบายด้านการแก้ไขปัญหาลอกก้อฮอลล์

1. ความคิดเห็นต่อมาตรการต่าง ๆ ที่เกี่ยวข้องกับการควบคุมการบริโภคเครื่องดื่มแอลกอฮอล์ของประเทศไทยในปัจจุบัน อาทิ มาตรการการณรงค์ มาตรการด้านภาษี มาตรการการบังคับใช้กฎหมาย และข้อเสนอแนะต่อประเด็นที่ควรพัฒนาเพิ่มเติมในอนาคต
2. ความคิดเห็นและข้อเสนอแนะต่อสาระสำคัญของกฎหมายที่ควรเพิ่มเติมหากมีการผลักดันกฎหมายควบคุมการบริโภคเครื่องดื่มแอลกอฮอล์ในอนาคต
3. ความคิดเห็นและข้อเสนอแนะต่อบุคคลหรือหน่วยงานที่ควรเข้ามามีส่วนร่วม ตลอดจนไปถึงบทบาทและหน้าที่ ๆ ควรรับผิดชอบหากมีการผลักดันกฎหมายควบคุมการบริโภคเครื่องดื่มแอลกอฮอล์ในอนาคต
4. ความคิดเห็นและข้อเสนอแนะต่อแนวทางในการบังคับใช้กฎหมายให้เป็นรูปธรรม
5. ความคิดเห็นต่อผลของการรณรงค์ในการผลักดันกฎหมายและการบังคับใช้กฎหมาย
6. ความคิดเห็นและข้อเสนอแนะต่อปัจจัยที่จะทำให้การผลักดันกฎหมายควบคุมการบริโภคเครื่องดื่มแอลกอฮอล์ประสบความสำเร็จ

2. ประเด็นคำถามสำหรับกลุ่มองค์กรภาคีเครือข่ายที่รณรงค์ด้านการควบคุมการบริโภคเครื่องดื่มแอลกอฮอล์

1. บทบาทในการสนับสนุนการลด-ละ-เลิกการบริโภคเครื่องดื่มแอลกอฮอล์
2. ความสอดคล้องระหว่างกับภารกิจหน้าที่ของตนกับการรณรงค์ด้านการควบคุมการบริโภคเครื่องดื่มแอลกอฮอล์
3. ความคิดเห็นต่อการรณรงค์ด้านการควบคุมการบริโภคเครื่องดื่มแอลกอฮอล์ในปัจจุบันเมื่อเทียบกับ 3 ปีที่แล้วซึ่งเพิ่งจะมีโครงการลดเหล้าเข้าพรรษา (และ 5 ปีก่อนที่จะมีการก่อตั้ง สสส.)
4. ความคิดเห็นต่อประสิทธิผลของการรณรงค์ในด้านต่าง ๆ ทั้งในการลด-ละ-เลิกพฤติกรรมการบริโภคเครื่องดื่มแอลกอฮอล์ในกลุ่มบุคคลที่ดื่มเครื่องดื่มแอลกอฮอล์อยู่แล้ว และในการสกัดกั้นนักดื่มหน้าใหม่

5. ความคิดเห็นและข้อเสนอแนะต่อทิศทางรณรงค์ด้านการควบคุมการบริโภคเครื่องดื่มแอลกอฮอล์ในอนาคต ทั้งในส่วนของช่องทางการสร้างการมีส่วนร่วม กิจกรรม วิธีการ ประเด็น ช่วงเวลา องค์กรหรือหน่วยงานที่ควรเข้ามามีส่วนร่วม และมาตรการด้านอื่นเพิ่มเติมในอนาคต
6. ความคิดเห็นต่อการรณรงค์ของกลุ่มผู้ประกอบการธุรกิจแอลกอฮอล์
7. ความคิดเห็นและข้อเสนอแนะต่อบทบาทเพิ่มเติมของ สสส.

3. ประเด็นคำถามสำหรับกลุ่มสื่อมวลชน เจนเจนีไซชนา และผู้ประกอบการธุรกิจแอลกอฮอล์

1. ความคิดเห็นและข้อเสนอแนะต่อการรณรงค์ ลด - ละ - เลิก การบริโภคเครื่องดื่มแอลกอฮอล์ในปัจจุบัน (ทั้งทางด้านเป้าหมาย ความร่วมมือ แนวคิด และสื่อที่ใช้)
2. บทบาทและวิธีการในการเข้ามาช่วยรณรงค์รับผิดชอบต่อสังคมด้านการควบคุมการบริโภคเครื่องดื่มแอลกอฮอล์
3. ความเป็นไปได้ในการสนับสนุนให้ฝ่ายต่าง ๆ หันมาร่วมมือกันในการรณรงค์หรือให้การศึกษาแก่สาธารณชนในเรื่องที่เกี่ยวกับสุรา
4. ความคิดเห็นและข้อเสนอแนะต่อกลุ่มองค์กรที่ควรเข้ามามีบทบาทในการควบคุมการบริโภคเครื่องดื่มแอลกอฮอล์ในอนาคต และบทบาทที่แต่ละกลุ่มควรรับผิดชอบ

เครื่องมือการวิจัย

แบบวิเคราะห์หนังสือพิมพ์

ตารางแสดงลักษณะข่าวสาร จำแนกรายเดือน

เดือน/ปี	เมษา48	พค48	มิย48	กค48	สค48	กย48	ตค48	พย48	ธค48	มค49	กพ49	มีค49
ข่าว												
ภาพข่าว												
บทความ												
บทสัมภาษณ์												
รวม												

ทิศทางในการนำเสนอข่าวสารของหนังสือพิมพ์ ประจำเดือน

ชื่อหนังสือพิมพ์	จำนวนชิ้นข่าวที่สนับสนุนการควบคุมการบริโภคแอลกอฮอล์	จำนวนชิ้นข่าวที่ไม่ปรากฏท่าทีชัดเจน	จำนวนชิ้นข่าวที่มีเนื้อหาสะท้อนการไม่สนับสนุนการควบคุมการบริโภคแอลกอฮอล์	รวม	หมายเหตุ
ไทยรัฐ					
เดลินิวส์					
มติชน					
สยามรัฐ					
บ้านเมือง					
คมชัดลึก					
โพสต์ทูเดย์					
ไทยโพสต์					
ข่าวสด					
แนวหน้า					
พิมพ์ไทย					
บางกอกโพสต์					
เนชั่น					
สยามกีฬา					
โลกวันนี้					
บางกอกทูเดย์					
ผู้จัดการ					
ประชาชาติ					
กรุงเทพธุรกิจ					
ฐานเศรษฐกิจ					
อื่นๆ					
รวม					

ผลการวิจัย

พฤติกรรมการดื่มเครื่องดื่มแอลกอฮอล์

พฤติกรรมการดื่มเครื่องดื่มแอลกอฮอล์	จำนวน	ร้อยละ
ดื่ม	2,033	38.8
ไม่ดื่ม	3,207	61.2
รวมทั้งสิ้น	5,240	100.0

ผลการวิจัย

การรับรู้เรื่อง "งดเหล้าเข้าพรรษา" จากสื่อต่างๆ

ระดับการรับรู้สื่อโฆษณา/ประชาสัมพันธ์ "งดเหล้าเข้าพรรษา"	จำนวน	ร้อยละ
เคย	4,782	91.3
ไม่เคย	455	8.7
รวมทั้งสิ้น	5,237	100.0

ผลการวิจัย

การเปรียบเทียบการรับรู้เรื่อง "งดเหล้าเข้าพรรษา" ในสื่อต่างๆ
ระหว่างปี 2547 และปี 2548

เคยเห็น / รับรู้เรื่อง "งดเหล้า เข้าพรรษา"	ปี 2547		ปี 2548	
	จำนวน	ร้อยละ	จำนวน	ร้อยละ
เคย	4,041	84.1	4,782	91.3
ไม่เคย	765	15.9	455	8.7
รวมทั้งสิ้น	4,806	100.0	5,237	100.0

ผลการวิจัย

การงดดื่มเครื่องดื่มแอลกอฮอล์ช่วงเทศกาลเข้าพรรษาปี 2548

งดดื่มเครื่องดื่มแอลกอฮอล์ช่วงเทศกาลเข้าพรรษา	จำนวน	ร้อยละ
1. งด	1,052	52.0
1.1 งดตลอดเทศกาลเข้าพรรษา	(583)	(28.8)
1.2 งดเฉพาะบางช่วงในเทศกาลเข้าพรรษา	(469)	(23.2)
2. ไม่งด	971	48.0
รวมทั้งสิ้น	2,023	100.0

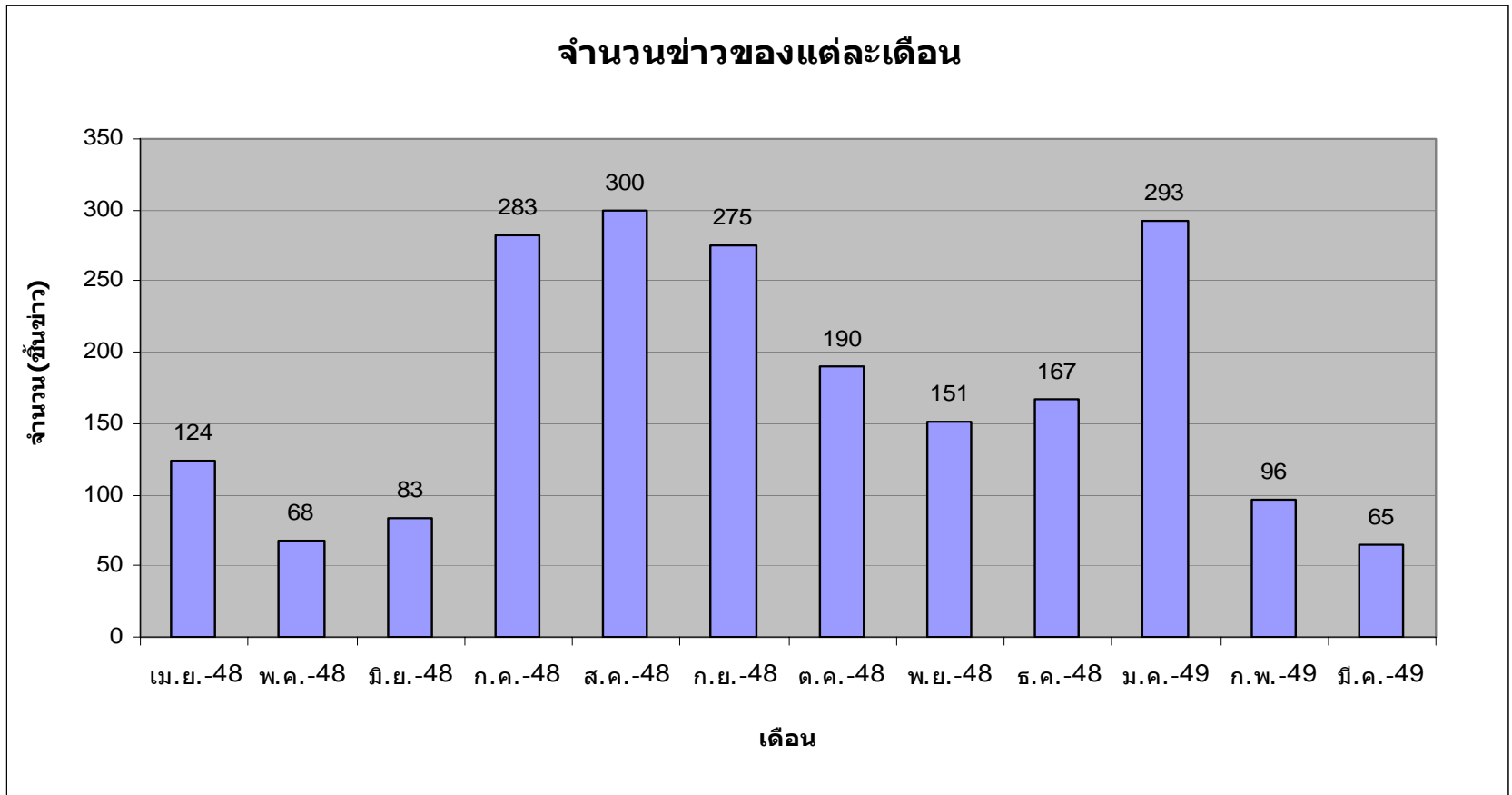
ผลการวิจัย

การเปรียบเทียบการงดดื่มเครื่องดื่มแอลกอฮอล์
ช่วงเทศกาลเข้าพรรษาปี 2547 และปี 2548

การงดดื่มเครื่องดื่มแอลกอฮอล์ ช่วงเทศกาลเข้าพรรษาปี 2547 และ 2548	2547 จำนวน (ร้อยละ)	2548 จำนวน (ร้อยละ)	จำนวน (ร้อยละ) ที่แตกต่าง
1. งด	721 (35.6)	1,052 (52.0)	+331 (16.4)
2. ไม่งด	1,305 (64.4)	971 (48.0)	-334 (16.4)
รวมทั้งสิ้น	2,026 (100)	2,023 (100)	-

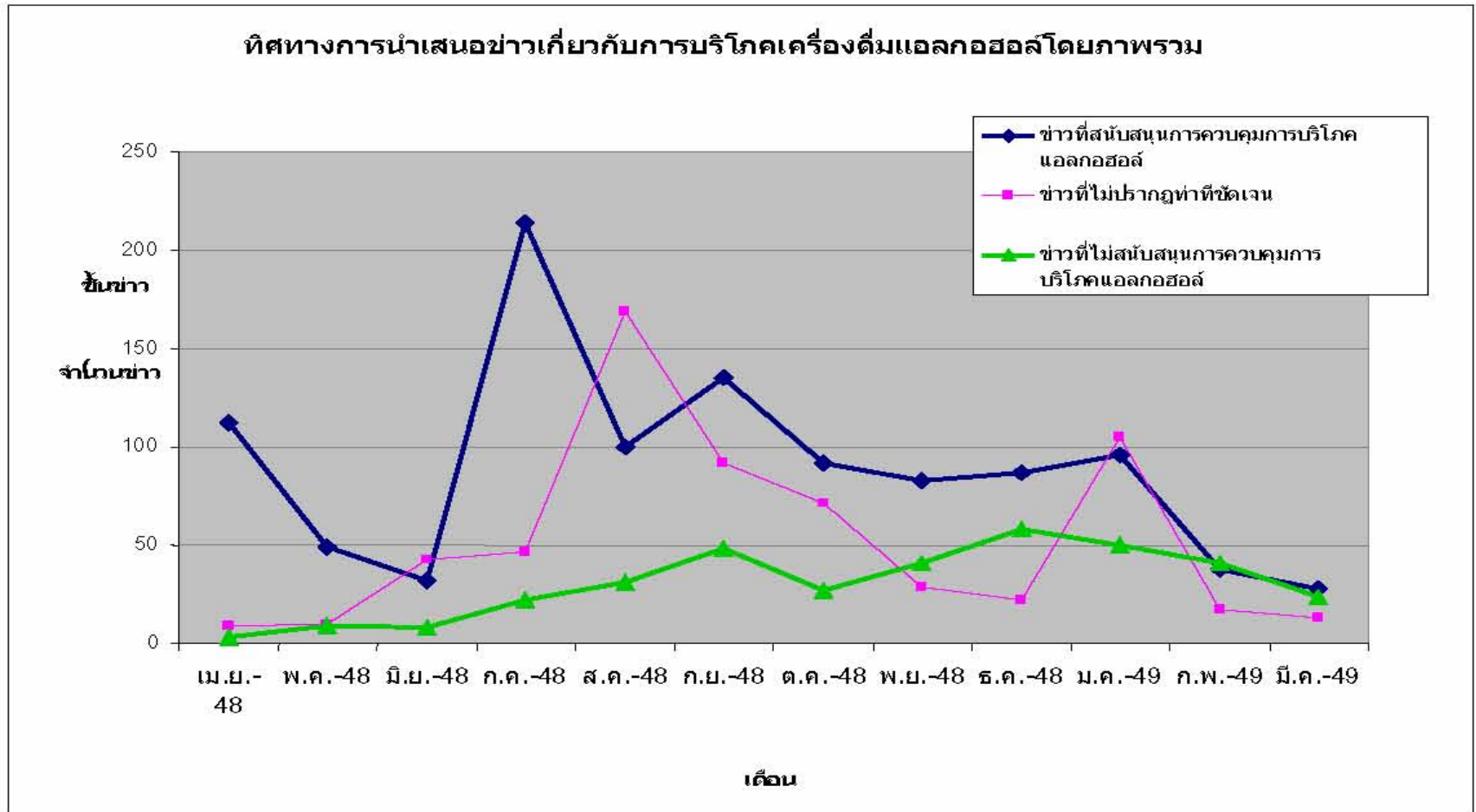
ผลการวิจัย

ปริมาณการนำเสนอประเด็นเครื่องดื่มแอลกอฮอล์ในหนังสือพิมพ์



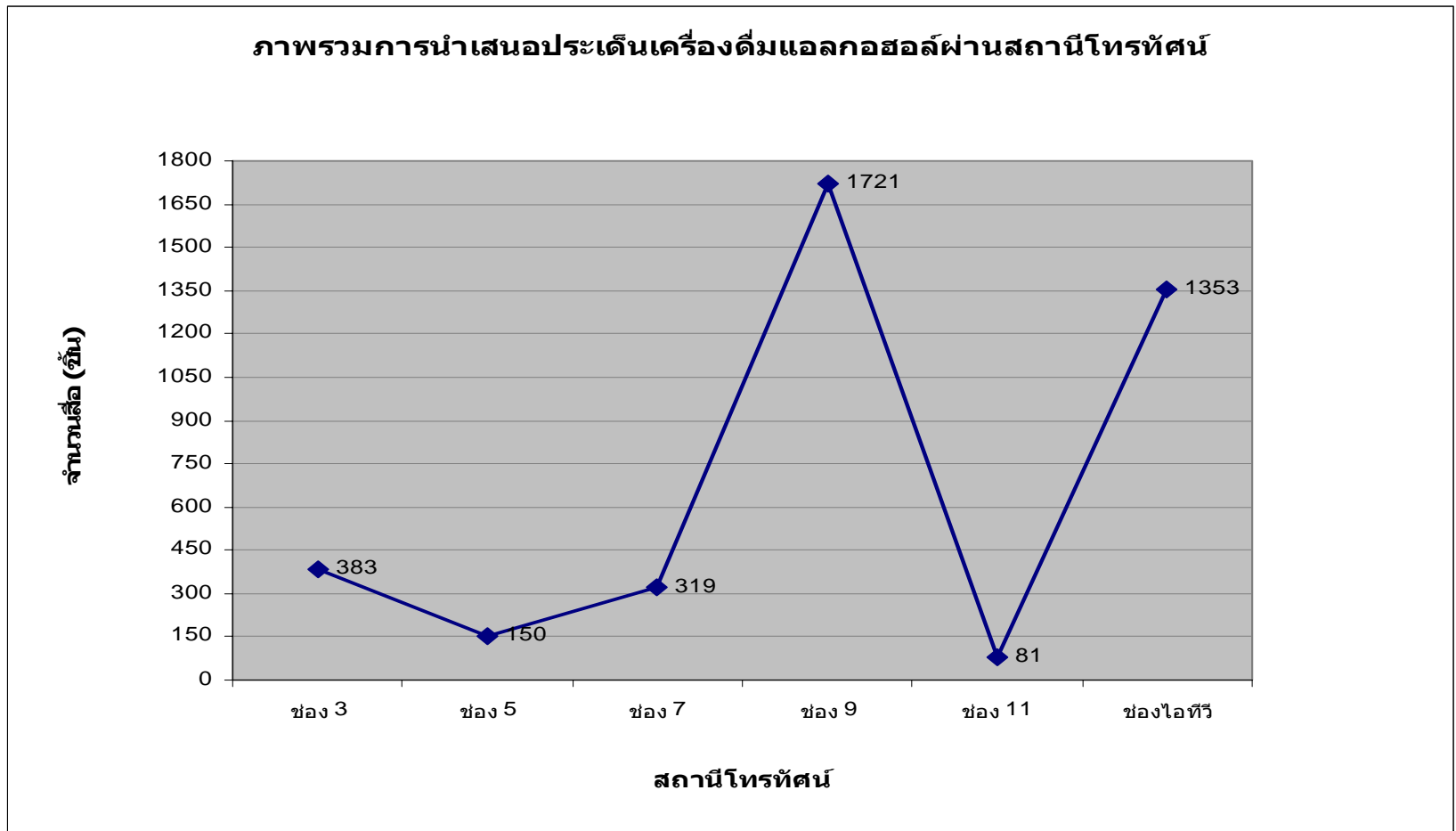
ผลการวิจัย

ทิศทางการนำเสนอประเด็นเครื่องดื่มแอลกอฮอล์ในหนังสือพิมพ์



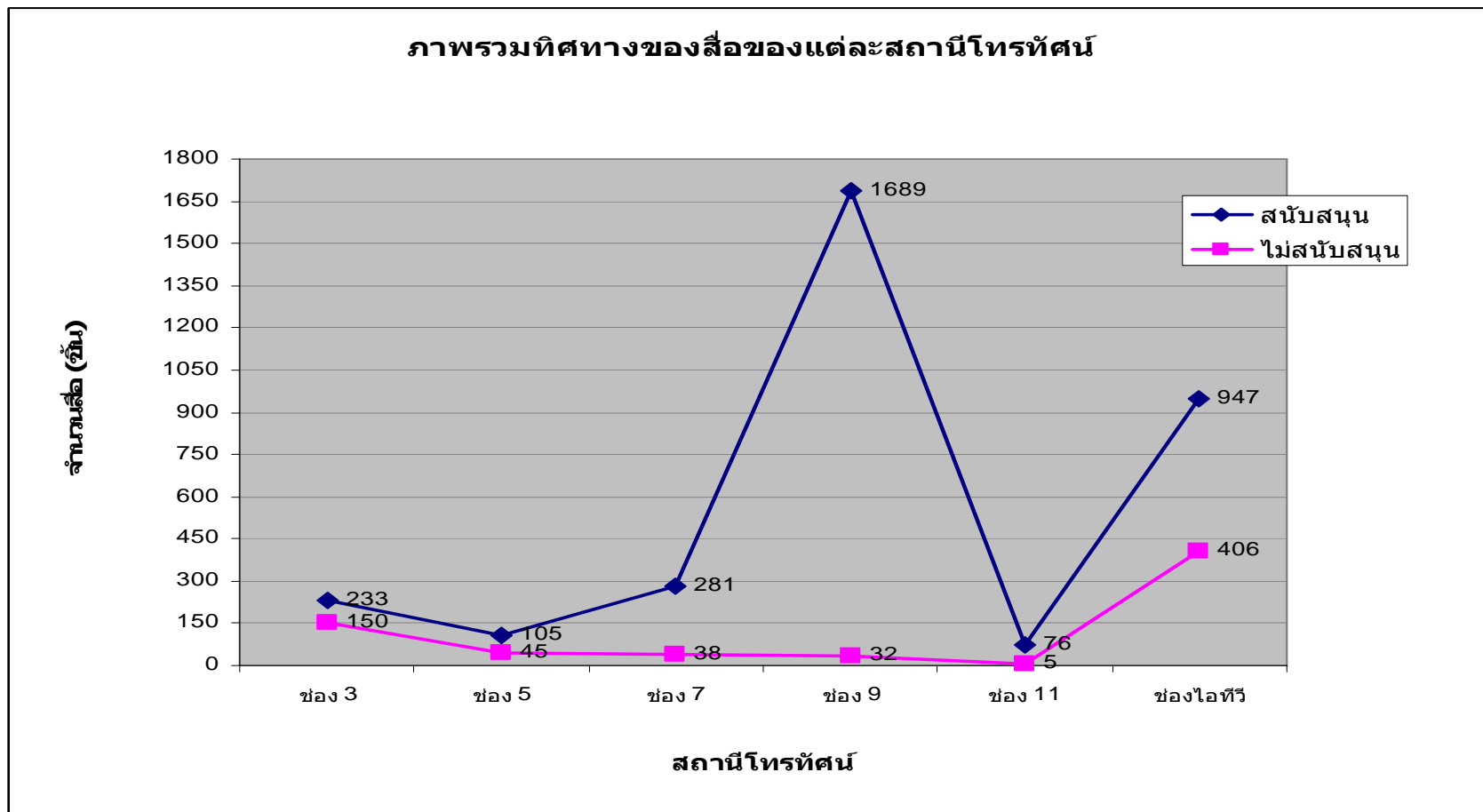
ผลการวิจัย

ปริมาณการนำเสนอประเด็นเครื่องดื่มแอลกอฮอล์ในโทรทัศน์



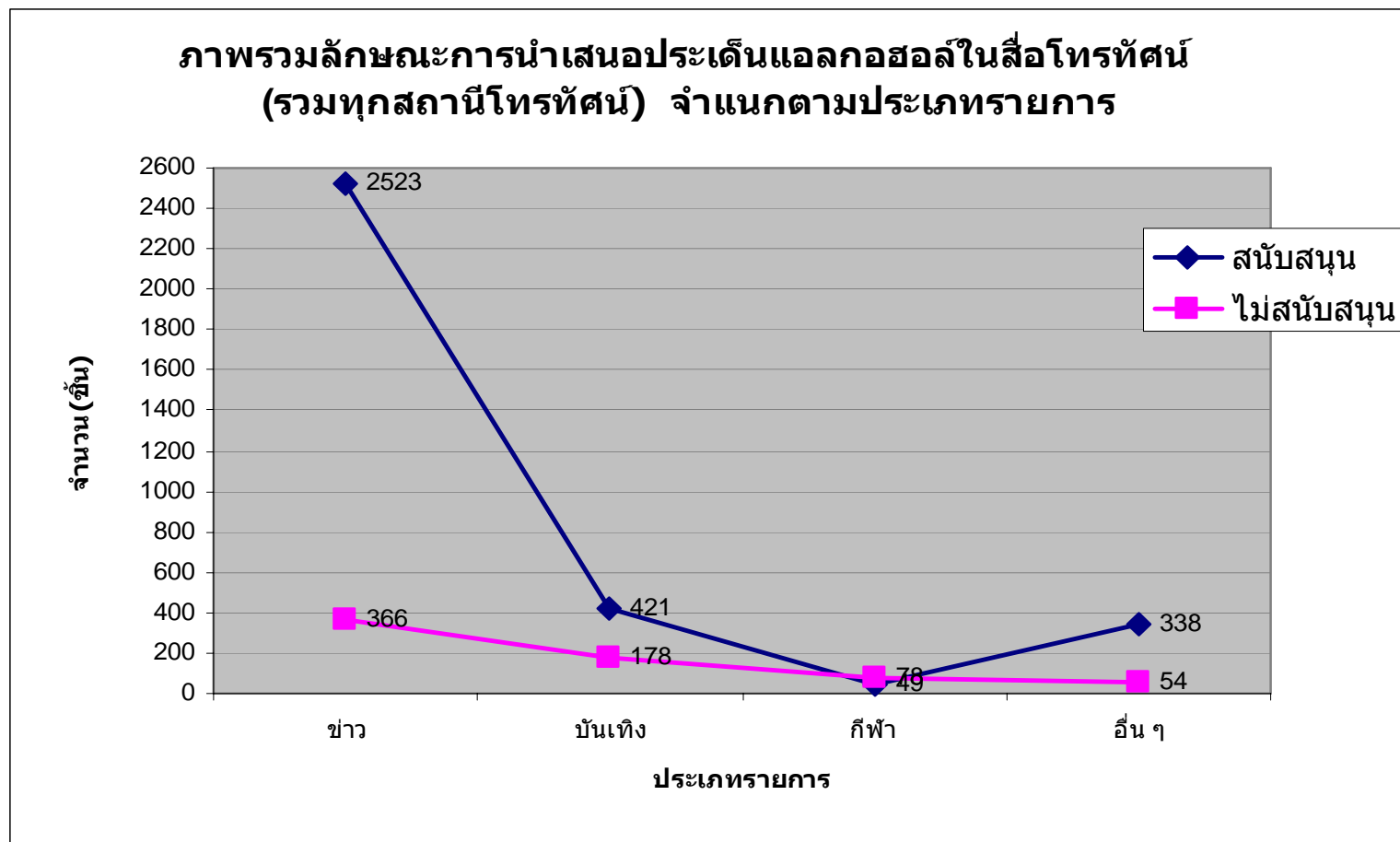
ผลการวิจัย

ทิศทางการนำเสนอประเด็นเครื่องดื่มแอลกอฮอล์ในโทรทัศน์



ผลการวิจัย

ทิศทางของรายการประเภทต่างๆ ในการนำเสนอประเด็น
เรื่องดื่มแอลกอฮอล์ในโทรทัศน์



ทิศทางในอนาคตต่อการควบคุม การบริโภคเครื่องดื่มแอลกอฮอล์

มาตรการเฉพาะหน้า

- ✓ การผลักดันกฎหมายต่างๆ ที่เกี่ยวข้อง
- ✓ การบังคับใช้มาตรการต่างๆ อย่างเข้มงวด
- ✓ การรณรงค์ให้บุคคลกลุ่มต่างๆ ร่วมกันเฝ้าระวังการบังคับใช้
- ✓ การระดมพลังภาคีต่างๆ ในการชี้แนะเชิงนโยบายผ่านสื่อมวลชน
- ✓ การประท้วง การประณามองค์กรที่ละเมิด หากพบการกระทำที่ละเมิดนโยบายหรือมาตรการเชิงนโยบายต่างๆ

ทิศทางในอนาคตต่อการควบคุม การบริโภคเครื่องดื่มแอลกอฮอล์

มาตรการระยะยาว

- ✓ การผลักดันการบังคับใช้ให้ทั่วถึงและต่อเนื่อง
- ✓ การพัฒนาบุคคลต้นแบบ พื้นที่ต้นแบบ กิจกรรมต้นแบบ
- ✓ การพัฒนาระบบข้อมูล และองค์ความรู้
- ✓ การพัฒนาการพัฒนา/ฝึกอบรมบุคลากร
- ✓ การรณรงค์สร้างกระแสค่านิยม/พฤติกรรมที่เหมาะสมอย่างต่อเนื่อง