

# แนวโน้มปัญหาการบาดเจ็บจากการดื่มแอลกอฮอล์

แสงโสม เกิดคล้าย

สำนักระบาดวิทยา กระทรวงสาธารณสุข

[sangchom@health.moph.go.th](mailto:sangchom@health.moph.go.th) Tel.02-590-3316

กายภาพ  
(Physical)

อุบัติเหตุจากรถ,อื่น ๆ  
การทำร้ายร่างกาย

พิการ เกิดโรค  
เรื้อรัง ความดัน  
โลหิตสูง โรคหัวใจ  
มะเร็งตับ ฯ

จิตใจ  
(Psychological)

การควบคุมอารมณ์  
ผิดปกติ,คลุ้มคลั่ง

พิษสุราเรื้อรัง  
ประสาทหลอน  
คลุ้มคลั่ง ความจำ  
บกพร่อง

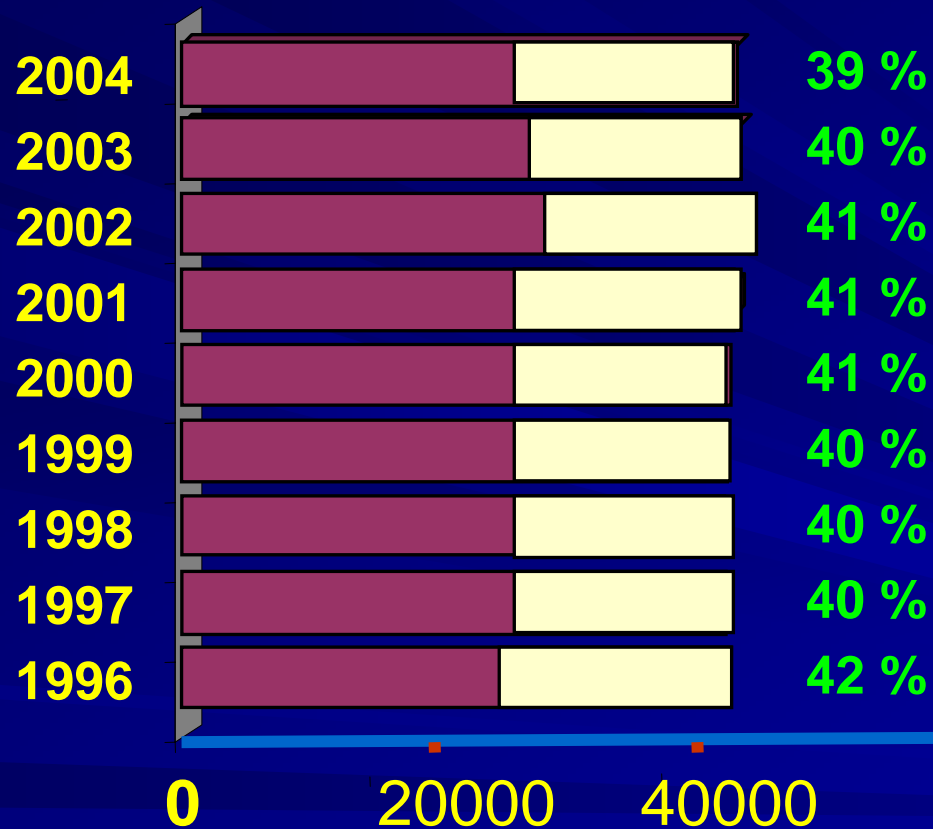
สังคม  
(Sociological)

อาชญากรรมรุนแรง,  
ความรุนแรงในครอบครัว

ปัญหาการทำงาน  
หนี้สิน ครอบครัวแตก  
สลาย อาชญากรรม

ความสูญเสียชีวิต เศรษฐกิจ และสังคมอ่อนแอ

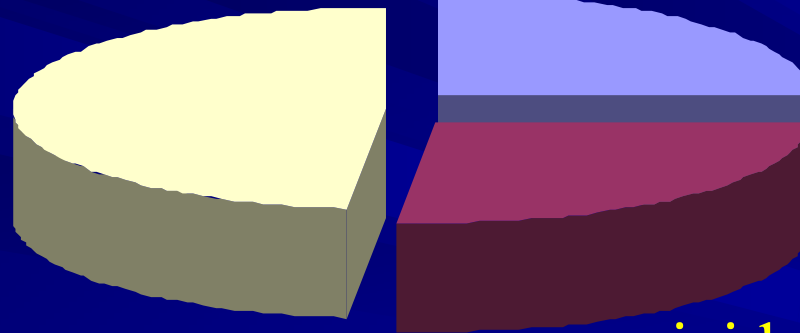
# Alcohol related deaths in the US 1996 - 2004



# Alcohol in Accident and Violence Deaths in Finland

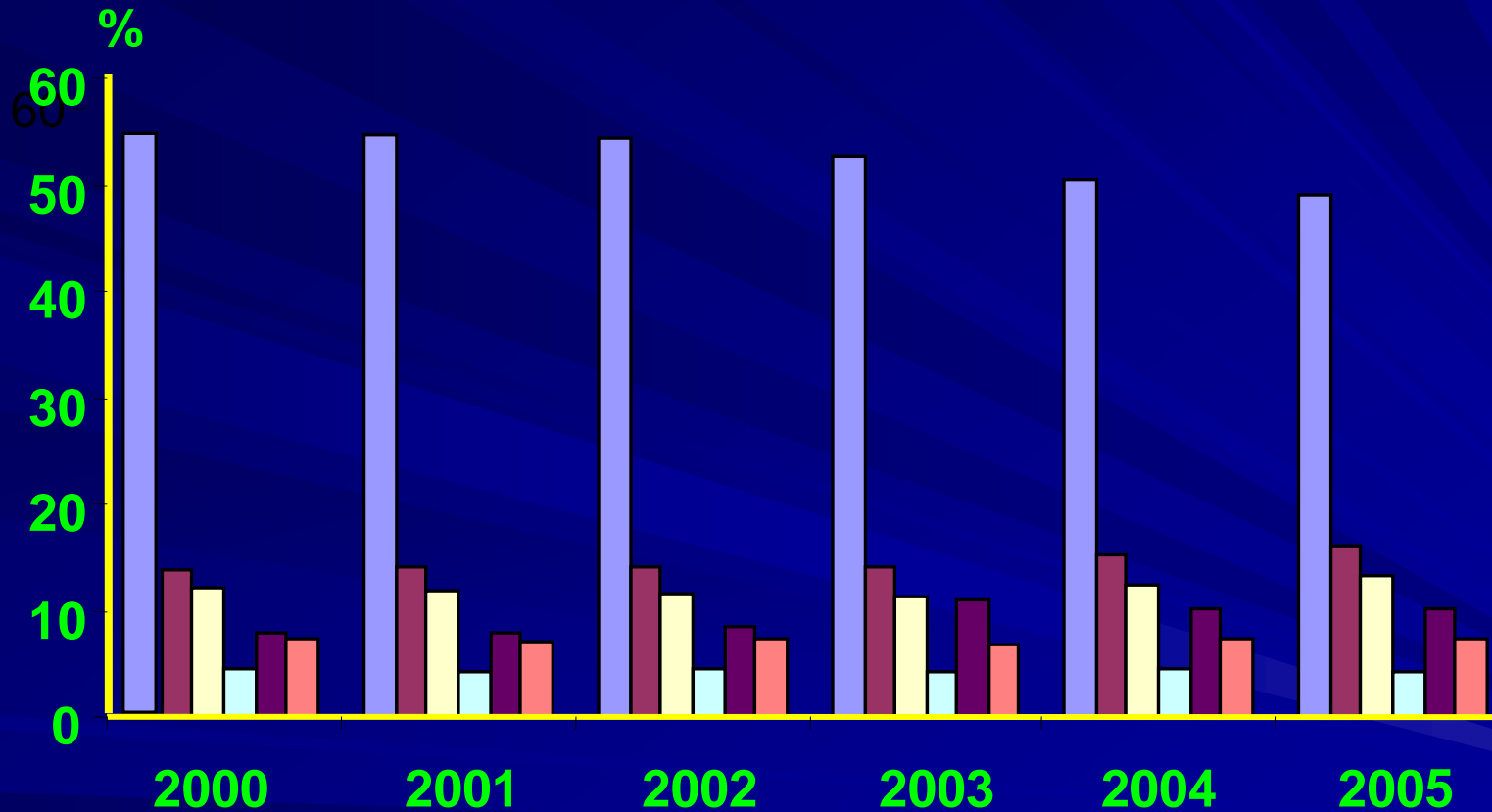
homicides 50.3%

accidents 28.6%



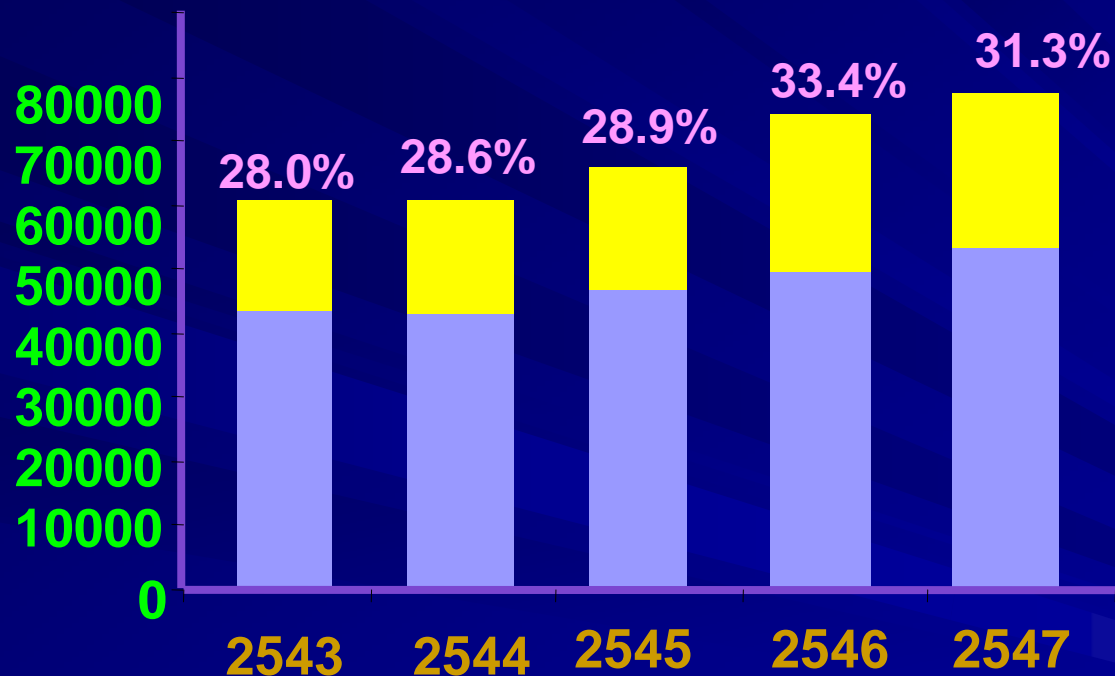
suicides 30.5%

# การบาดเจ็บและเสียชีวิตจากสาเหตุต่าง ๆ ระหว่าง พ.ศ. 2543-2548, ประเทศไทย



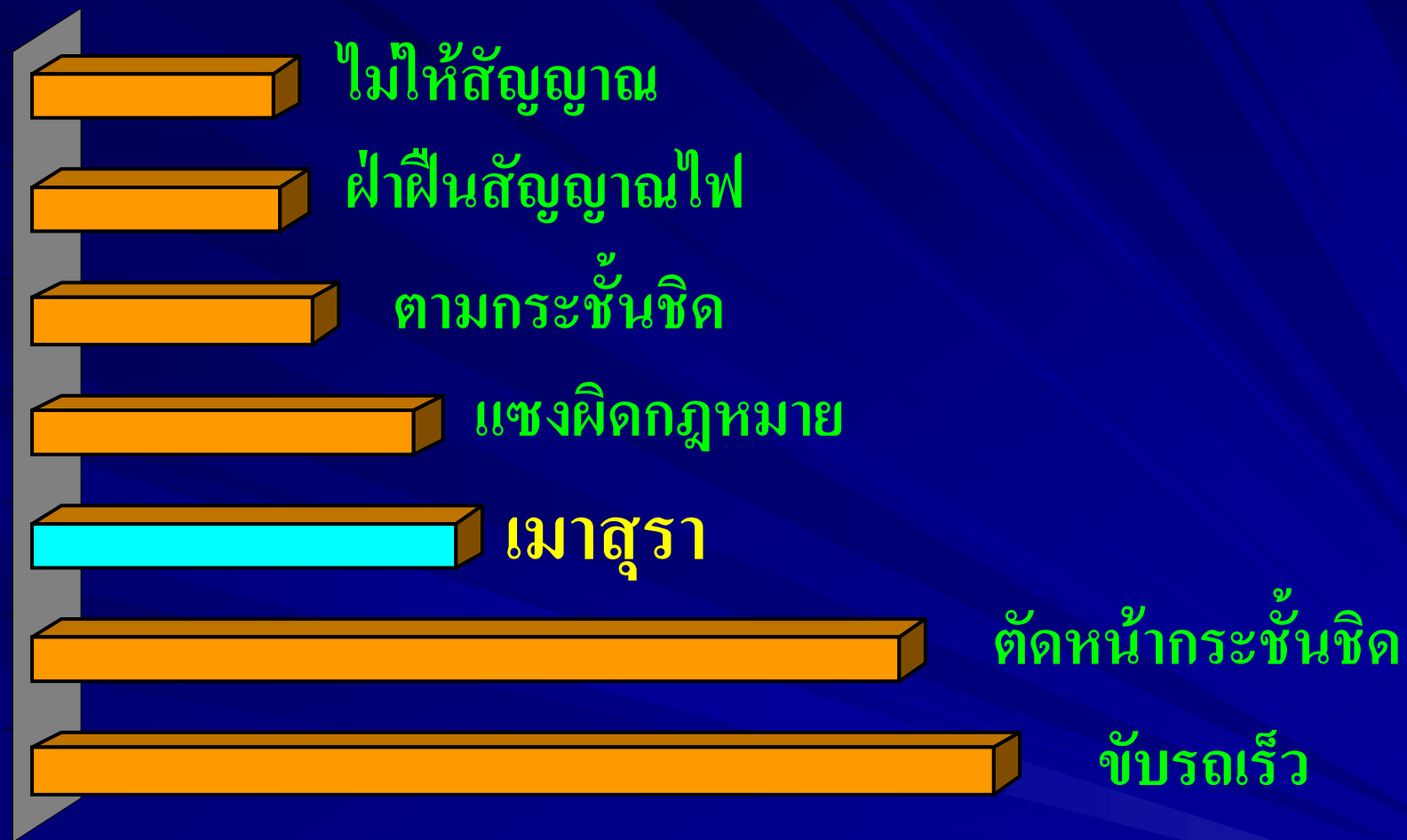
- อุบัติเหตุจราจร
- แรงเชิงกล วัตถุ
- ถูกทำร้าย
- พัดตก หกล้ม
- ทำร้ายตัวเอง
- อื่น ๆ

# จำนวนผู้บาดเจ็บรุนแรง จากทุกสาเหตุ และร้อยละของ ผู้ดื่มสุราที่มีการบาดเจ็บ ระหว่าง พ.ศ. 2543-2547



■ จำนวนผู้บาดเจ็บ ■ ดื่มแอลกอฮอล์

แหล่งข้อมูล: เครือข่ายเฝ้าระวังการบาดเจ็บ 18 โรงพยาบาล



สถิติอุบัติเหตุจราจร จำแนกตามสาเหตุ 2548

# ผู้บาดเจ็บรุนแรงจำแนกตามสาเหตุต่างๆ ที่ดื่มแอลกอฮอล์

พ.ศ. 2546-2548

2546

2547

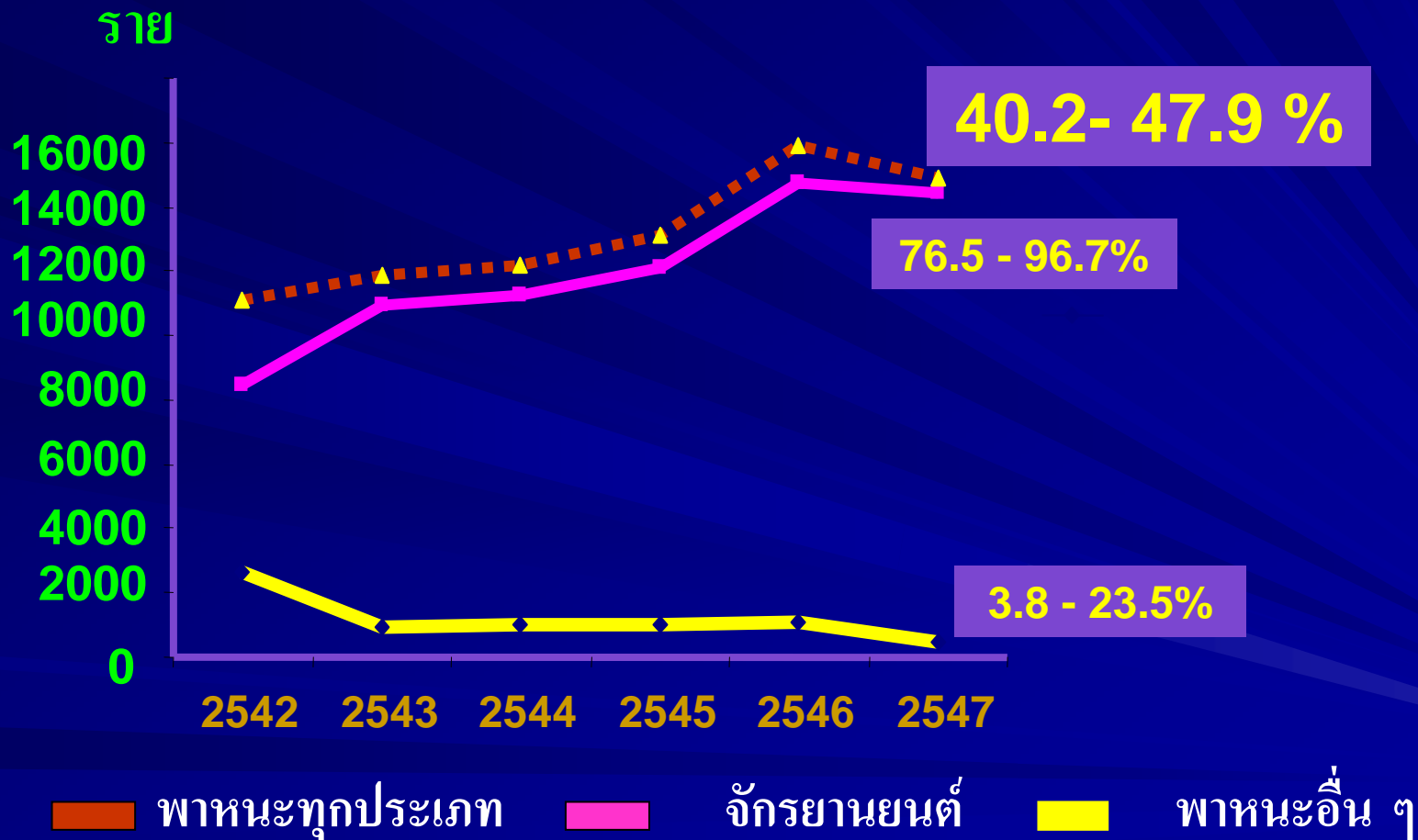
2548

อุบัติเหตุขนส่ง	37.41	37.49	35.91	
ถูกทำร้ายร่างกาย	58.76	57.11	53.53	
พลัดตก หกล้ม	10.06	9.98	9.84	
แรงเชิงกล วัตถุสิ่งของ	8.13	7.51	7.32	
ทำร้ายตนเอง	21.98	20.45	21.06	

เครือข่ายเฝ้าระวังการบาดเจ็บ 28 โรงพยาบาล



# ผู้บาดเจ็บรุนแรงจากอุบัติเหตุจราจรที่มีการดื่มสุราก่อนการขับขี่ยานพาหนะทุกประเภท พ.ศ. 2542-2547



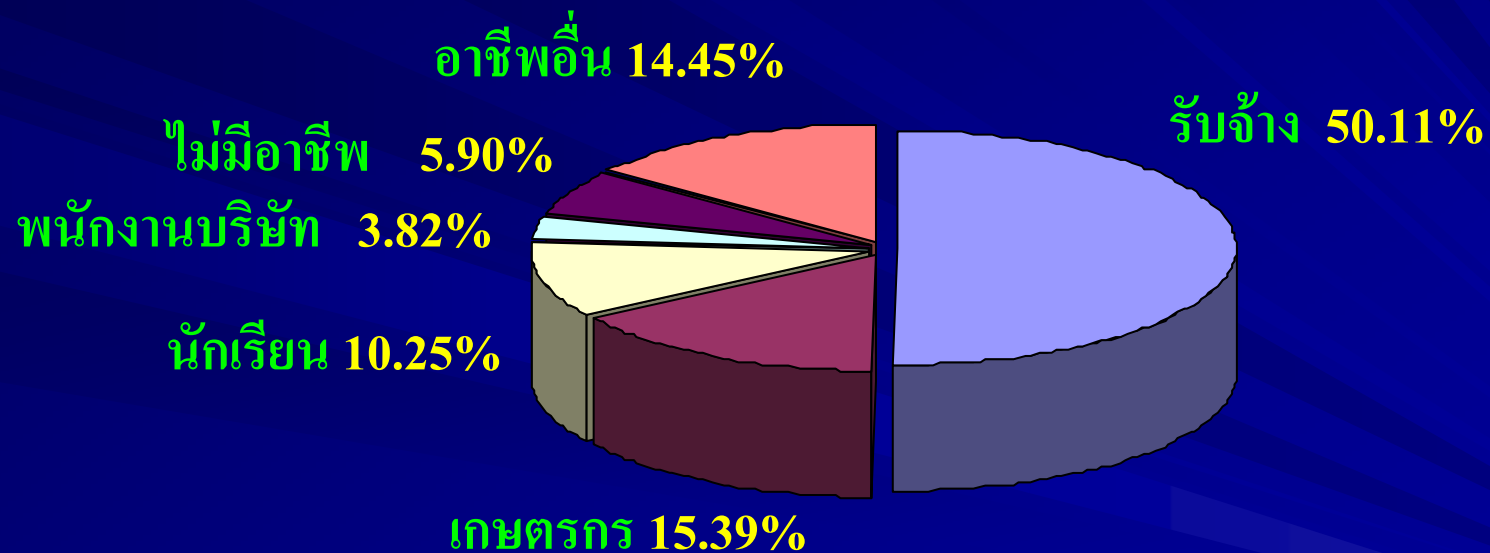
# ผู้บาดเจ็บรุนแรงจากอุบัติเหตุขนส่งที่ดื่มแอลกอฮอล์ก่อน ขับขี่ ในช่วงเทศกาลปีใหม่ พ.ศ. 2543 - 2547

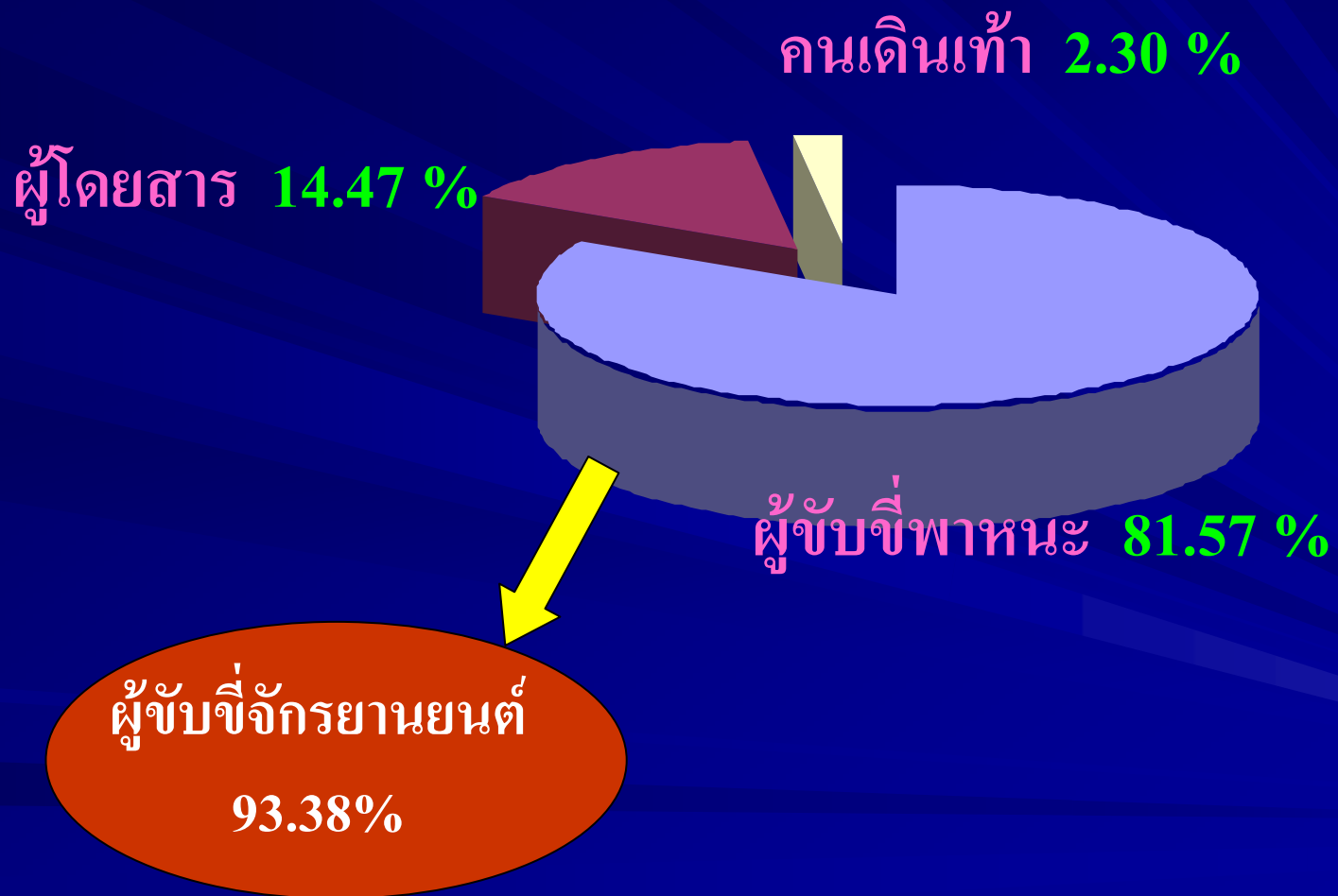


## อับัตเหตุจราจรจากแอลกอฮอล์ จำแนกตามอายุ

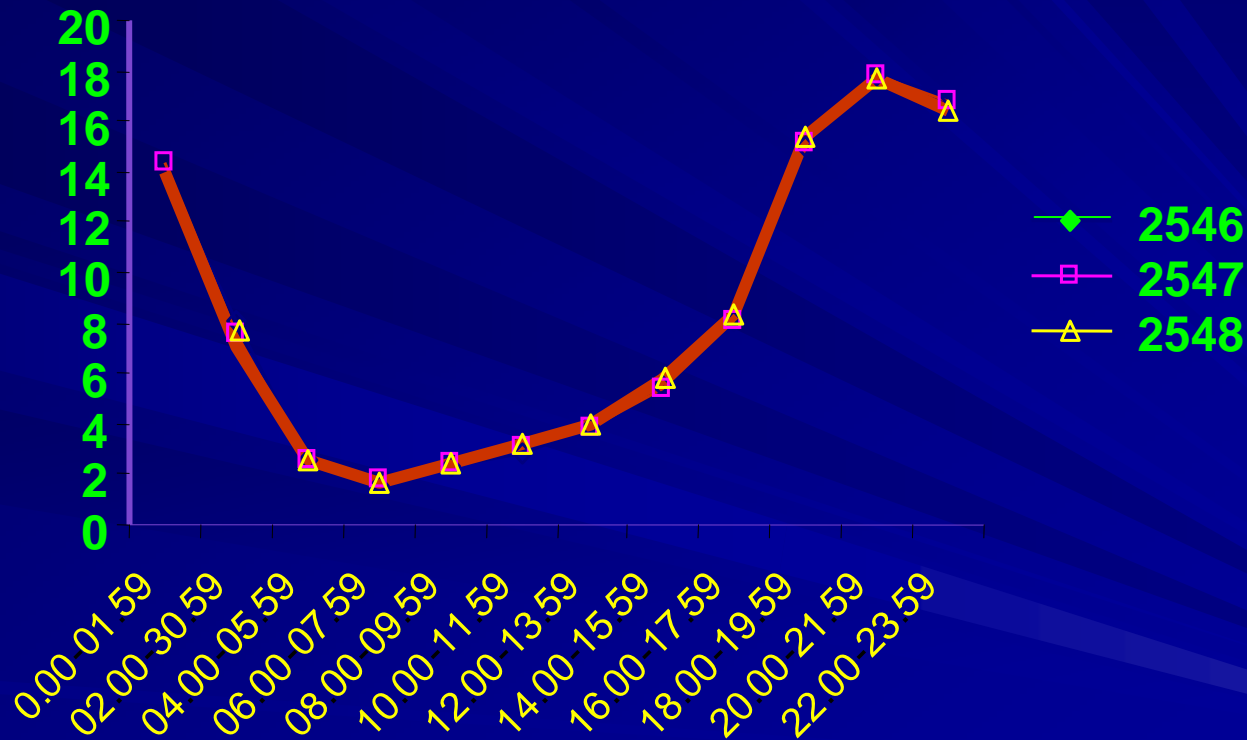
กลุ่มอายุ	พ.ศ. 2547 ( %)	พ.ศ. 2548(%)
0 - 14	5.87	5.34
15 - 34	52.07	49.65
35 - 59	49.62	48.76
60 ปี ขึ้นไป	26.33	25.80
รวม	47.23	45.35

# ผู้บาดเจ็บจากทุกสาเหตุที่ดื่มแอลกอฮอล์ จำแนกตามอาชีพ พ.ศ. 2548





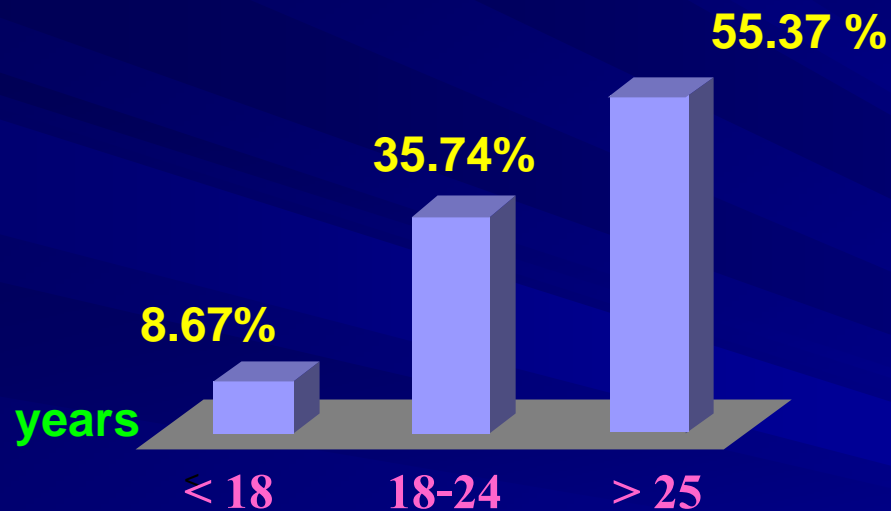
# ผู้บาดเจ็บรุนแรงทุกสาเหตุ ที่ดื่มแอลกอฮอล์ จำแนกตามเวลาที่เกิดเหตุ พ.ศ. 2546-2548



เครือข่ายเฝ้าระวังการบาดเจ็บ 28 โรงพยาบาล

# การบาดเจ็บจากการถูกทำร้าย สาเหตุจากคีมแอลกอฮอล์

ถูกทำร้ายร่างกาย	58.76	57.11	53.53
------------------	-------	-------	-------



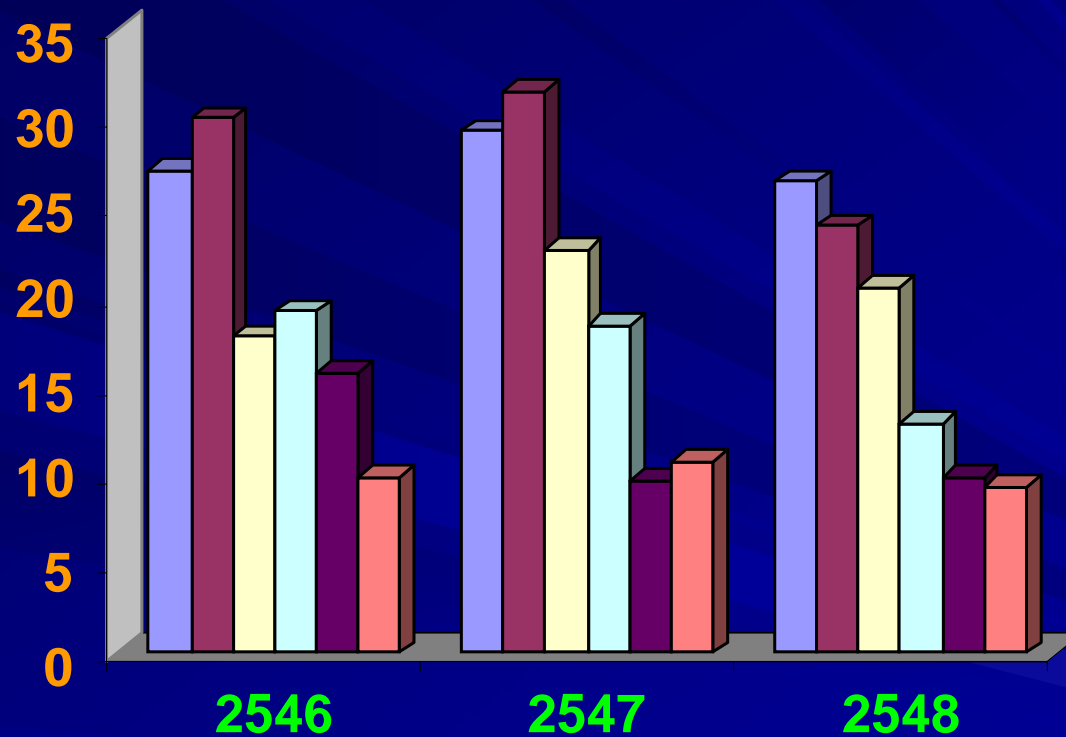
เกิดเหตุในบ้าน

40-50 %

เวลา 19.00- 24.00 น.

ร้อยละ 28 ของสตรีและเด็กที่ถูกทำร้าย มีสาเหตุจากสุรา

# การเสียชีวิตจากการบาดเจ็บจากสาเหตุต่าง ๆ ที่มี การดื่มแอลกอฮอล์ พ.ศ. 2546-2548



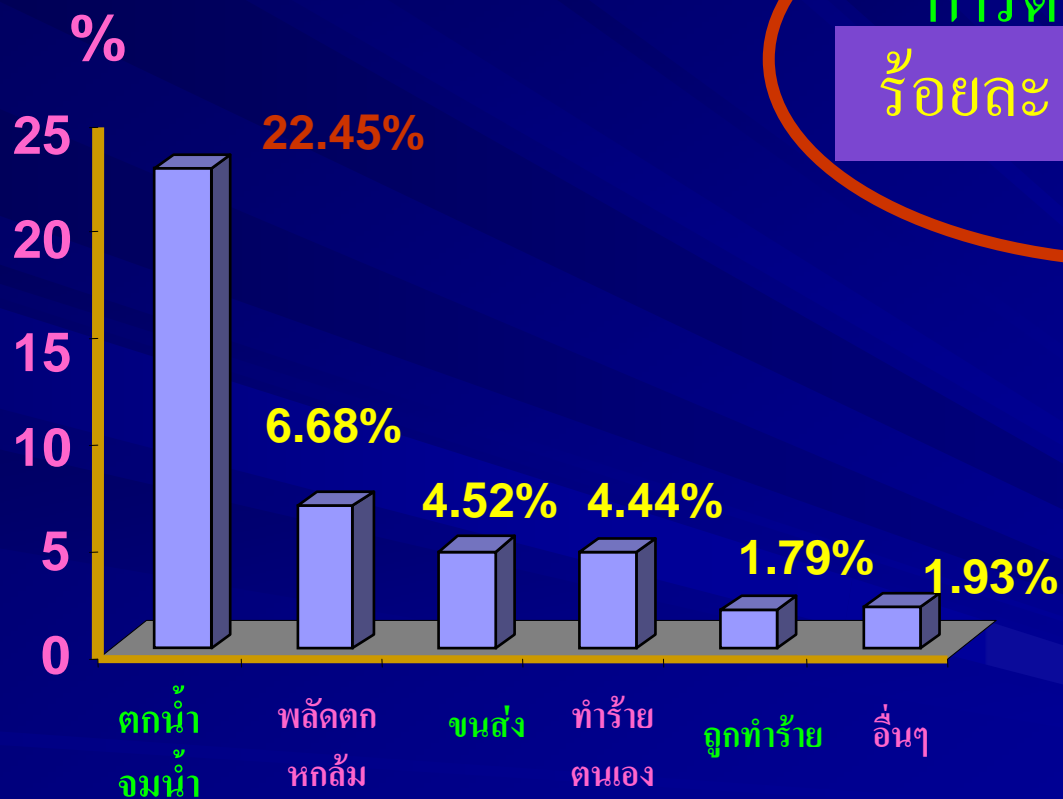
- อุบัติเหตุขนส่ง
- ถูกทำร้าย
- พลัดตก หกล้ม
- ทำร้ายตนเอง
- ตกน้ำ จมน้ำ
- อื่นๆ



## การถูกทำร้ายและคัมแอดกอสอลล์ จำแนกตามอายุ

กลุ่มอายุ	พ.ศ. 2547 ( %)	พ.ศ. 2548(%)
0 - 14	13.27	13.21
15 - 34	59.48	59.56
35 - 59	36.06	54.66
60 ปี ขึ้นไป	34.70	37.53
รวม	49.60	53.71

# อัตราป่วยตาย ของผู้บาดเจ็บจากสาเหตุต่าง ๆ ที่ดื่มแอลกอฮอล์ พ.ศ. 2548



การตกน้ำ จมน้ำ  
ร้อยละ 27 จากเมาสุรา

# พฤติกรรมการดื่มแอลกอฮอล์ 27.77 %

มัธยมศึกษา 2 5.22 %

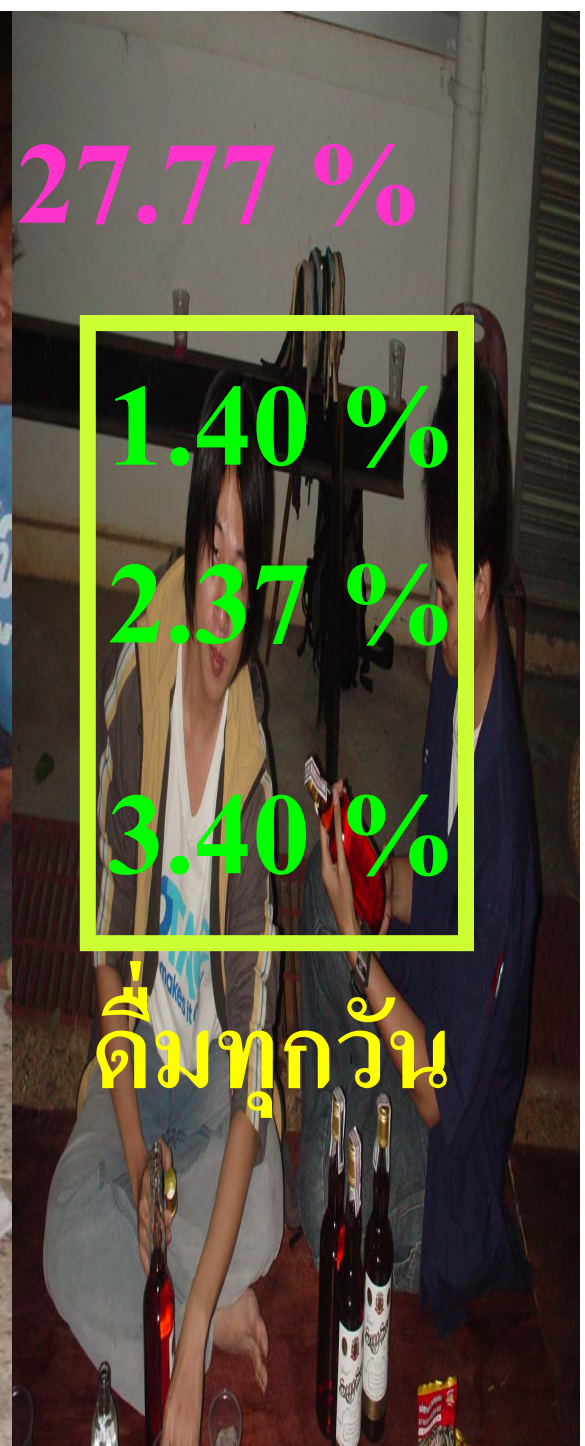
มัธยมศึกษา 5 8.20 %

อาชีวศึกษา 2 14.35 %

อายุเฉลี่ยของการดื่มสุรา 14 ปี

1.40 %  
2.37 %  
3.40 %

ดื่มทุกวัน



# การดื่มแอลกอฮอล์ 1 ชั่วโมง ก่อนขับขี่ยานยนต์

มัธยม 2	3.87	%
มัธยม 5	8.02	%
อาชีว 2	13.24	%



การดื่มสุราก่อนขับขี่ 1 ชั่วโมง 8.29 %

การได้รับอุบัติเหตุจราจร 25.55 %

ขับขี่จักรยานยนต์  
94.17 %



1. การสร้างจิตสำนึก และปรับเปลี่ยนวัฒนธรรม

2. ให้ความรู้ ปลุกฝัง เข้าไปในหลักสูตรการศึกษา

3. มาตรการด้านกฎหมาย

7 3 2006