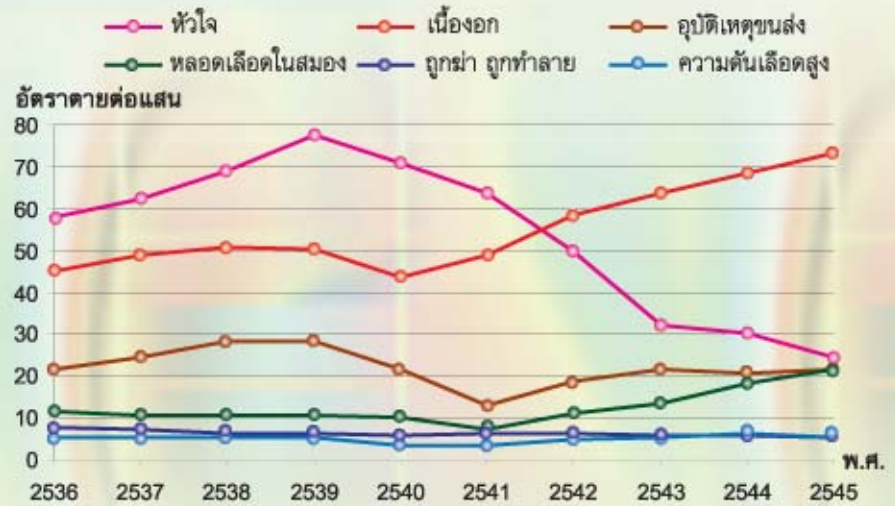




เนื้อหา: เครือข่ายข้อมูลข่าวสาร โรคมะเร็งไทย

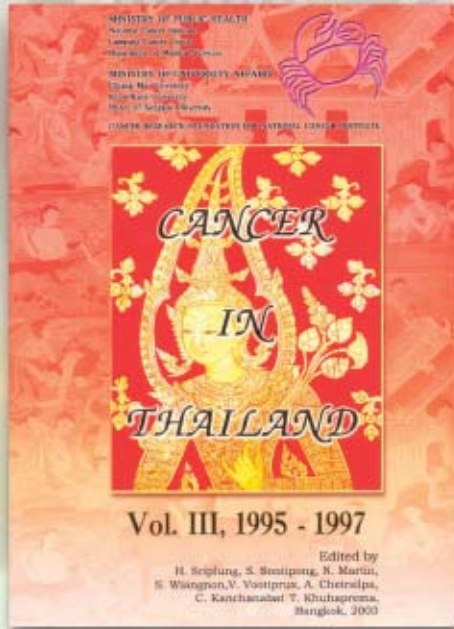
โรคมะเร็งที่พบบ่อยในประเทศไทย

จากข้อมูลการตาย ของประชากรไทย การตายจากเนื้องอกมะเร็งทุกชนิดเป็นสาเหตุการตายอันดับหนึ่ง และอัตราการตายจากมะเร็งยังคงสูงขึ้นอย่างต่อเนื่องไปในอนาคต (สำนักงานนโยบายและยุทธศาสตร์ กระทรวงสาธารณสุข)



ประเทศไทย ได้ใช้ระบบการเฝ้าระวังโรคมะเร็งโดยใช้ทะเบียนมะเร็งประชากรในแต่ละภาคของประเทศตั้งแต่ปี พ.ศ. 2532 เป็นต้นมา ด้วยการสนับสนุนขององค์การวิจัยโรคมะเร็งนานาชาติ (International Agency for Research on Cancer: IARC) ในภาคเหนือที่จังหวัดเชียงใหม่และลำปาง ภาคตะวันออกเฉียงเหนือที่จังหวัดขอนแก่น ภาคกลางที่กรุงเทพฯ และภาคใต้ที่จังหวัดสงขลา จากข้อมูลในแต่ละภาคนี้ ได้นำมาคำนวณเพื่อคาดประมาณภาพรวมการเกิดโรคมะเร็งในประเทศไทย โดยได้รายงานสถิติโรคมะเร็งในประเทศไทย โดยสถาบันมะเร็งแห่งชาติทุกช่วง 3 ปี ในหนังสือชื่อ Cancer in Thailand เล่มแรกเป็นช่วงปี พ.ศ. 2531-2534 และเล่มท้ายสุดเป็นเล่มที่ 3 รายงานระหว่างช่วงปี พ.ศ. 2538-2540

เนื่องจาก กระบวนการรวบรวมข้อมูลผู้ป่วยมะเร็งในพื้นที่ทั้งจังหวัด ใช้เวลาค่อนข้างมาก และในการรวบรวมทำรายงานของประเทศยังต้องใช้เวลาในการตรวจสอบความถูกต้อง คำนวณค่าอุบัติการณ์ และวิเคราะห์วิจารณ์ในด้านต่างๆ การรายงานสถิติมะเร็งของประเทศจึงมักจะช้ากว่าเวลาปัจจุบันประมาณ 3-5 ปี ซึ่งเป็นเช่นเดียวกันในประเทศต่างๆ ทั่วโลก อย่างไรก็ตาม แม้ข้อมูลจะล่าช้าไปบ้าง แต่อัตราอุบัติการณ์โรคมะเร็งมีการเปลี่ยนแปลงค่อนข้างน้อยในแต่ละปี สถิตินี้จึงยังคงใช้ได้จนถึงปัจจุบัน



ติดตามข้อมูลข่าวสารโรคมะเร็งได้ที่
เครือข่ายข้อมูลข่าวสารโรคมะเร็งไทย
<http://www.thaicin.net>
สถาบันมะเร็งแห่งชาติ
<http://www.nci.go.th>

1. สถานการณ์ทั่วไป

มะเร็งในประเทศไทยมีอัตราอุบัติการณ์คาดประมาณในช่วงปี พ.ศ. 2538-2540 มีผู้ป่วยมะเร็งรายใหม่เกิดขึ้น จำนวนโดยใช้ อัตราอุบัติการณ์ปรับอายุ (Age standardized incidence rate: ASR) เป็น 148 และ 125 คนต่อประชากรแสนคนต่อปีในเพศชายและหญิงตามลำดับ หรือเป็นจำนวนคน 35,539 และ 38,467 คนในชายและหญิงตามลำดับ มะเร็งที่พบบ่อยที่สุดสามอันดับในเพศชายคือ มะเร็งตับ มะเร็งปอด และมะเร็งลำไส้ใหญ่ ส่วนในเพศหญิง มะเร็งปากมดลูกและมะเร็งเต้านมเป็นมะเร็งที่พบบ่อยที่สุดสองอันดับแรก ตามด้วยมะเร็งที่พบบ่อยสามอันดับในเพศชายดังกล่าวแล้วข้างต้น



ปี 2538-2540

แนวโน้มอุบัติการณ์ ของมะเร็งในเพศชาย ตั้งแต่ปี พ.ศ. 2533 ถึง พ.ศ. 2545 มีแนวโน้มที่เพิ่มขึ้น โดยเพิ่มขึ้นจาก 140 ต่อแสนประชากรในปี พ.ศ. 2533 เป็น 165 ต่อแสนประชากรในปี พ.ศ. 2545 โดยมะเร็งลำไส้ใหญ่ มีแนวโน้มเพิ่มสูงขึ้นชัดเจน จาก 8.4 ต่อแสนประชากร เป็น 13.9 ต่อแสนประชากร เช่นเดียวกับมะเร็งปอด ที่มีอุบัติการณ์เพิ่มขึ้นเล็กน้อย ในขณะที่มะเร็งตับมีแนวโน้มค่อนข้างคงที่



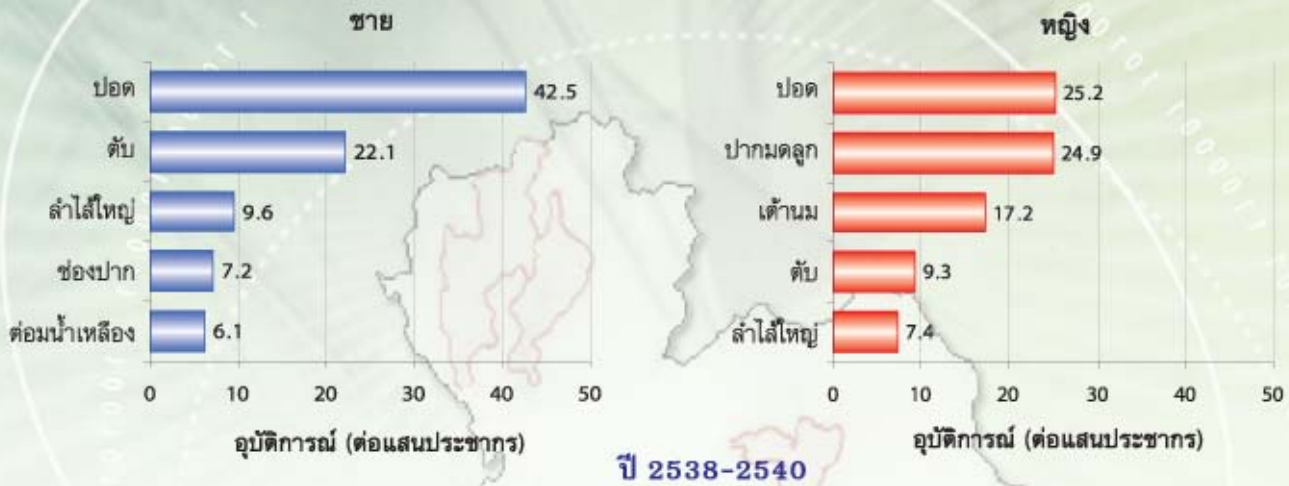
ในเพศหญิง อุบัติการณ์โรคมะเร็งเพิ่มขึ้นจาก 111 ต่อแสนประชากร ในปี พ.ศ. 2533 เป็น 141 ต่อแสนประชากร ในปี พ.ศ. 2545 โดยมะเร็งตับและมะเร็งปอด มีแนวโน้มคงที่ ในขณะที่มะเร็งลำไส้ใหญ่ มีอุบัติการณ์เพิ่มขึ้นเช่นเดียวกับในเพศชาย โดยเพิ่มขึ้น เกือบ 2 เท่า จากปี พ.ศ. 2533 ถึง พ.ศ. 2545 สำหรับมะเร็งเต้านม มีแนวโน้มเพิ่มสูงขึ้นมากที่สุด จาก 12.3 ต่อแสนประชากร เป็น 23.6 ต่อแสนประชากรในปี พ.ศ. 2545 ในขณะที่มะเร็งปากมดลูกมีแนวโน้มคงที่ ประมาณ 20 ต่อแสนประชากร และเป็นที่น่าสังเกตว่าในปี พ.ศ. 2542 มะเร็งเต้านมเริ่มมีอุบัติการณ์สูงกว่ามะเร็งปากมดลูก และมีแนวโน้มเพิ่มสูงขึ้นเรื่อยๆ



2. สถานการณ์โรคมะเร็งในภาคต่างๆ

มะเร็งที่เป็นปัญหาสำคัญยังแตกต่างกันในแต่ละภาคของประเทศ มะเร็งปอดเป็นปัญหาสำคัญอันดับหนึ่งในภาคเหนือทั้งในเพศชายและหญิง เช่นเดียวกับมะเร็งตับชนิดมะเร็งท่อน้ำดีตับ (cholangiocarcinoma) เป็นปัญหาสำคัญในภาคตะวันออกเฉียงเหนือในทั้งสองเพศเช่นกัน ในภาคกลางและภาคใต้ มะเร็งปอดพบบ่อยเป็นอันดับหนึ่งในเพศชาย ส่วนในเพศหญิง มะเร็งเต้านมเป็นปัญหาสำคัญในภาคกลาง ซึ่งคล้ายไปทางประเทศแถบตะวันตก ส่วนมะเร็งปากมดลูกยังเป็นปัญหาสำคัญในภาคใต้

ภาคเหนือ (เชียงใหม่ ลำปาง)



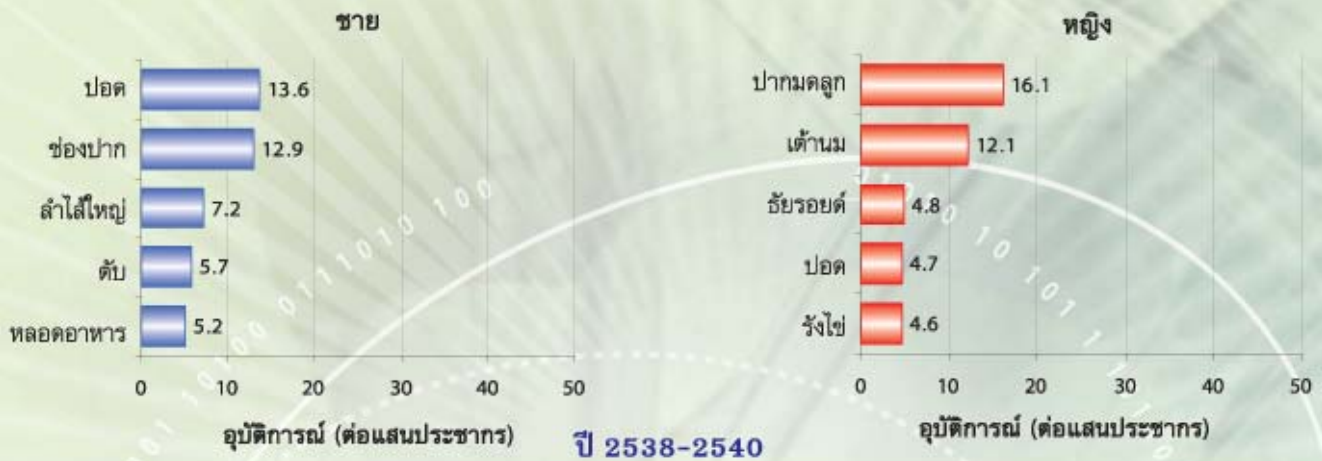
ภาคตะวันออกเฉียงเหนือ (ขอนแก่น)



ภาคกลาง (กรุงเทพฯ)



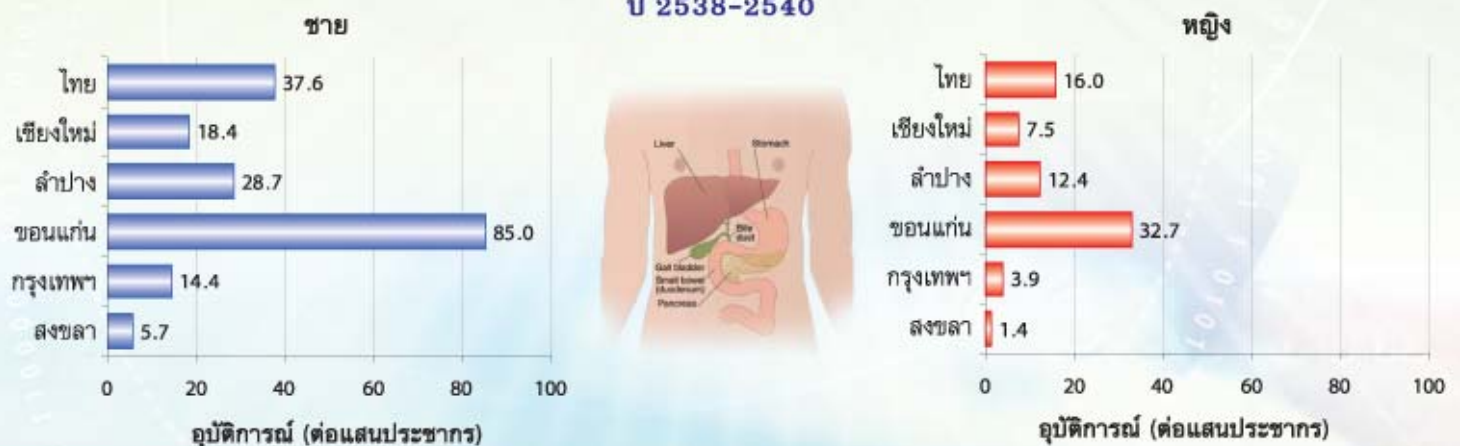
ภาคใต้ (สงขลา)



3. มะเร็งตับ

มะเร็งตับเป็นมะเร็งที่พบบ่อยที่สุดในภาคตะวันออกเฉียงเหนือทั้งในชายและหญิง โดยส่วนใหญ่จะเป็นมะเร็งท่อน้ำดีตับ (cholangiocarcinoma) ที่สัมพันธ์กับพยาธิใบไม้ตับ ซึ่งมีแนวโน้มที่ต่ำกว่ากำลังลดลง แต่ที่น่าเป็นห่วงคือในช่วง 12 ปีที่ผ่านมา อัตราอุบัติการณ์ของมะเร็งตับในภาคนี้กำลังเพิ่มขึ้น ส่วนมะเร็งเซลล์ตับ (hepatocellular carcinoma) ซึ่งเป็นชนิดที่สัมพันธ์กับการติดเชื้อตับอักเสบบีมีแนวโน้มคงที่หรือลดลงเล็กน้อย ซึ่งน่าจะลดลงได้มากในอนาคตเนื่องจากการฉีดวัคซีนตับอักเสบบีให้เด็กแรกเกิดทุกคนในประเทศไทย อย่างไรก็ตาม มะเร็งท่อน้ำดีตับมีแนวโน้มเพิ่มขึ้นในภาคเหนือ

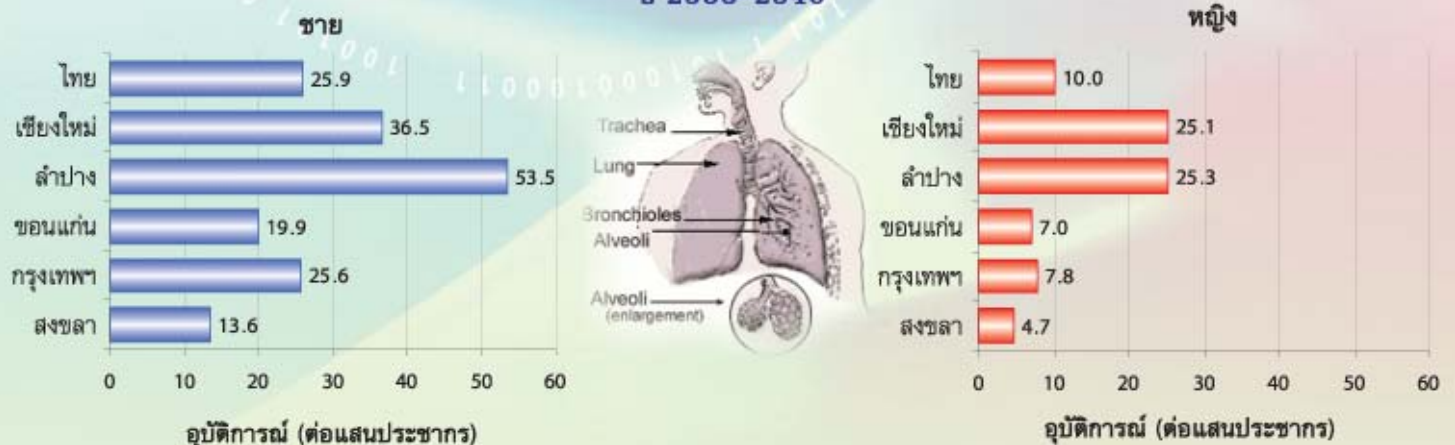
ปี 2538-2540



4. มะเร็งปอด

มะเร็งปอดเป็นมะเร็งที่พบบ่อยที่สุดในภาคเหนือ และยังเป็นมะเร็งที่พบบ่อยที่สุดในเพศชายในแทบทุกภาคของประเทศยกเว้นภาคตะวันออกเฉียงเหนือ นอกจากนี้ยังเป็นมะเร็งที่พบบ่อยที่สุดในเพศหญิงในภาคเหนือ มากกว่ามะเร็งปากมดลูกอีกด้วย ทั้งนี้เนื่องจากเป็นภาคที่มีการปลูกยาสูบมาก ประชาชนจึงนิยมทำบุหรี่ยี่ห้อตัวเองทำให้มีอัตราการสูบบุหรี่มากกว่าประชากรในภาคอื่นๆ

ปี 2538-2540



5. มะเร็งลำไส้ใหญ่

มะเร็งลำไส้ใหญ่พบมากในภาคกลาง รองลงไปเป็นภาคเหนือ พบน้อยในภาคตะวันออกเฉียงเหนือและภาคใต้ แต่เป็นที่น่าสนใจว่า อัตราอุบัติการณ์ของมะเร็งลำไส้ใหญ่กำลังเพิ่มขึ้นอย่างเห็นได้ชัดในช่วง 12 ปีที่ผ่านมา และในอนาคตน่าจะเป็นมะเร็งที่สำคัญในประชากรไทย สาเหตุสำคัญน่าจะเกิดจากการเปลี่ยนแปลงการกินอาหารไปกินอาหารที่มีเส้นใยน้อยลง มีเนื้อสัตว์และไขมันมากขึ้น

ปี 2538-2540



6. มะเร็งปากมดลูก

ในภาพรวมของประเทศ มะเร็งปากมดลูกยังคงเป็นมะเร็งอันดับหนึ่งในหญิงไทย ขณะที่ยังคงมีความแตกต่างกันในแต่ละภาคของประเทศ อย่างไรก็ตาม มะเร็งปากมดลูกเป็นมะเร็งที่สามารถตรวจคัดกรองทั้งในระยะเริ่มแรกและในระยะก่อนเป็นมะเร็งได้ จึงมีโอกาสดูแลและจะทำให้ทั้งอัตราอุบัติการณ์และอัตราตายจากมะเร็งนี้ลดลงได้อย่างชัดเจนในอนาคต

ปี 2538-2540



7. มะเร็งเต้านม

มะเร็งเต้านมเป็นปัญหาอันดับสองในหญิงไทยรองจากมะเร็งปากมดลูกและพบมากในพื้นที่ที่การดำรงชีพเปลี่ยนแปลงพัฒนาไปคล้ายประเทศตะวันตกเช่นในภาคกลางและภาคเหนือ นอกจากนี้ยังมีแนวโน้มเพิ่มขึ้นอย่างต่อเนื่องในทุกภาคของประเทศ ขณะที่วิธีการควบคุมยังไม่ได้ผลดีเท่ามะเร็งปากมดลูก มะเร็งเต้านมจึงยังคงเป็นปัญหาอย่างต่อเนื่องและมีแนวโน้มว่าจะเป็นมะเร็งที่มีอุบัติการณ์สูงสุดเป็นอันดับหนึ่งในหญิงไทยในอนาคต

ปี 2538-2540



ตารางสรุปอุบัติการณ์มะเร็งที่สำคัญ ชาย หญิง รายภาค ปีพ.ศ. 2538-2540

เพศชาย

	เหนือ	ตะวันออกเฉียงเหนือ	กรุงเทพ	ใต้	ประเทศ
มะเร็งตับ	22.1	85	14.4	5.7	37.6
มะเร็งปอด	42.5	19.9	25.6	13.6	25.9
มะเร็งลำไส้ใหญ่	9.6	7.1	16.6	7.2	10.8

เพศหญิง

	เหนือ	ตะวันออกเฉียงเหนือ	กรุงเทพ	ใต้	ประเทศ
มะเร็งปากมดลูก	24.9	15	20.7	16.1	19.5
มะเร็งเต้านม	17.2	11.6	25.4	12.1	17.2
มะเร็งตับ	9.3	32.7	3.9	1.4	16
มะเร็งปอด	25.2	7	7.8	4.7	10

อันดับที่ 1 ของมะเร็งแต่ละชนิด

อันดับที่ 2 ที่มีอุบัติการณ์สูง

สรุป

โรคมะเร็งเป็นสาเหตุการตายอันดับหนึ่งของประเทศไทยในปัจจุบัน มะเร็งตับและมะเร็งปอดจะเป็นมะเร็งที่พบเป็นสองอันดับต้นในเพศชาย และมะเร็งปากมดลูกและมะเร็งเต้านมเป็นมะเร็งที่พบบ่อยสองอันดับแรกในเพศหญิง แต่อย่างไรก็ตาม สถานการณ์ยังแตกต่างกันไปในแต่ละภาค มะเร็งปอดเป็นปัญหาสำคัญในภาคเหนือ มะเร็งตับโดยเฉพาะมะเร็งท่อน้ำดีเป็นปัญหาหลักในภาคตะวันออกเฉียงเหนือ ส่วนภาคกลางและภาคใต้ มะเร็งปอดเป็นปัญหาหลักในเพศชาย ส่วนในเพศหญิง มะเร็งเต้านมเป็นปัญหาสำคัญในภาคกลาง ขณะที่มะเร็งปากมดลูกยังคงพบมากกว่ามะเร็งเต้านมในภาคใต้

ข้อเสนอต่อการศึกษาวิจัย

1. การวิจัยโรคมะเร็ง ควรจัดลำดับตามขนาดของปัญหาในประเทศ โดยสรุปคือ มะเร็งตับ ปอด ลำไส้ใหญ่ ปากมดลูก และเต้านม และให้ความสำคัญกับปัญหาหลักของแต่ละภาคซึ่งแตกต่างกัน
2. การวิจัยด้านสาเหตุ การดำเนินโรค และพฤติกรรมเสี่ยงเพื่อใช้ในการควบคุมโรค ควรเป็นแง่มุมหลักในสถานการณ์ปัจจุบัน
3. การวิจัยด้านพฤติกรรม นอกจากจะทำในด้านพฤติกรรมส่วนบุคคลแล้ว ยังควรศึกษาพฤติกรรมสังคมและชุมชนในการควบคุมโรคด้วย

ข้อเสนอต่อการแก้ไขปัญหา

1. การวางแผนควบคุมและป้องกันโรคมะเร็งจำเป็นต้องมีแผนรวมของประเทศ และแผนสำหรับแต่ละภาค
2. สาเหตุของมะเร็งที่พบบ่อยในประเทศไทย ยังคงเป็นเรื่องพฤติกรรมเสี่ยง การปรับเปลี่ยนพฤติกรรมยังคงเป็นวิธีหลักในการควบคุมโรค
3. สำหรับมะเร็งปากมดลูกซึ่งการตรวจคัดกรองจะช่วยลดอัตราอุบัติการณ์ได้ แต่ต้องทำอย่างทั่วถึง เป็นระบบ และมีการประเมิน ทั้งในกระบวนการและผลการดำเนินงาน

ข้อเสนอต่อการพัฒนาระบบข้อมูล

1. สำหรับมะเร็งที่มีอุบัติการณ์สูง ควรเน้นข้อมูลระยะยาว (longitudinal) เช่นแนวโน้มการเปลี่ยนแปลงในแง่มุมต่างๆ
2. ควรมีการเผยแพร่ข้อมูลไปสู่ผู้ใช้กลุ่มต่างๆ ซึ่งรวมไปถึงภาคประชาชน เพื่อนำไปสู่การใช้ข้อมูลในการตัดสินใจในการควบคุม ป้องกัน และรักษาโรค
3. ควรเน้นระบบการควบคุมคุณภาพข้อมูลด้วย มิฉะนั้นภาพรวมของโรคอาจผิดเพี้ยนไปจากความจริงเพราะคุณภาพข้อมูลที่ไม่คงที่ได้

ชั้น 4 อาคารเอไอเอนท์ เลขที่ 70/7

ถ.คิวานนท์ อ.เมือง จ.นนทบุรี 11000

โทร 02-5800931-2 Fax 02-5800933 www.hiso.or.th

สำนักงานพัฒนาระบบข้อมูลข่าวสารสุขภาพ

สถาบันวิจัยระบบสาธารณสุข (สวรส.)

สำนักงานกองทุนสนับสนุนการส่งเสริมสุขภาพ (สสส.)